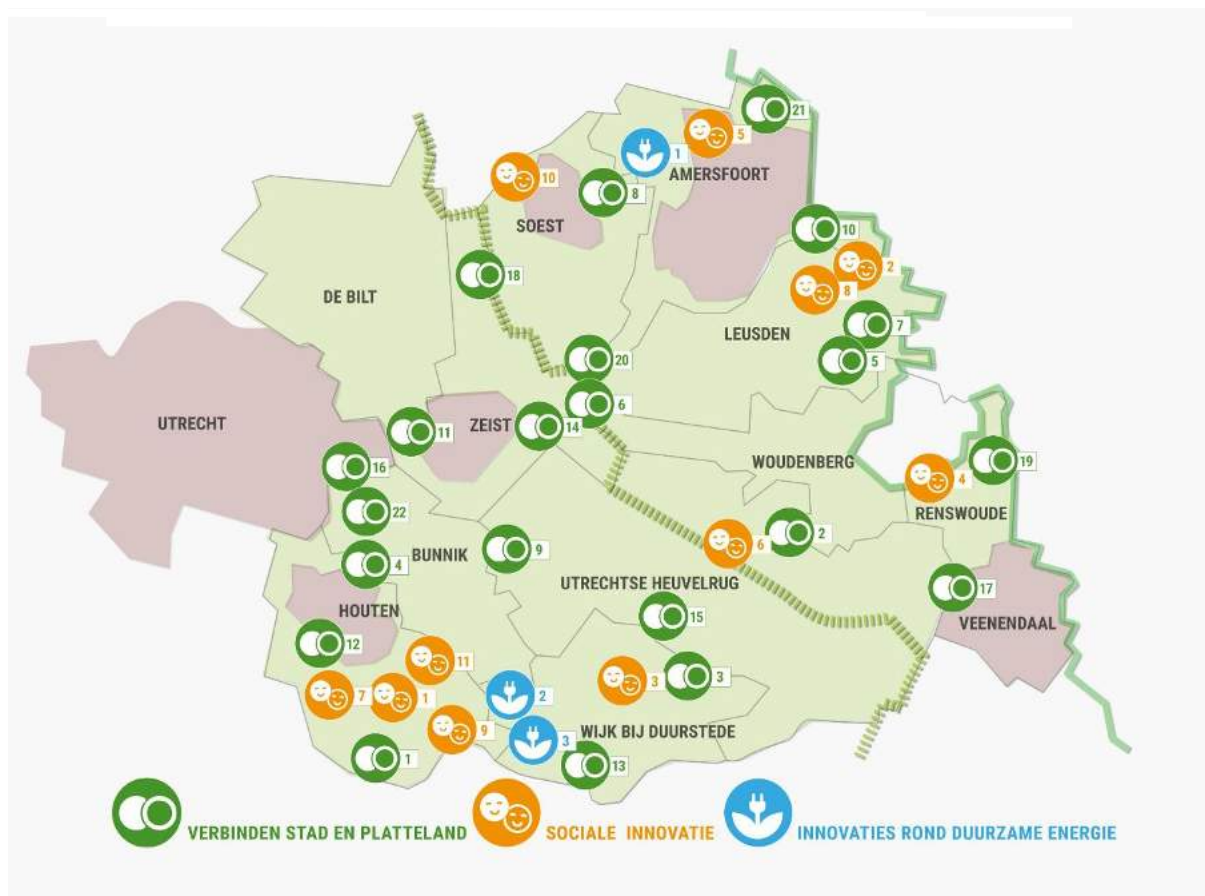




Utrecht Oost

LEADER Utrecht-Oost

Jaarverslag 2022



Europees Landbouwfonds voor
Plattelandontwikkeling: Europa
investeert in zijn platteland



PROVINCIE  UTRECHT



Jaarverslag 2022 LEADER Utrecht-Oost

| | Pagina: |
|---------------------------------------------|---------|
| Inhoudsopgave | |
| 1. Inleiding | 2 |
| 2. Lokale Ontwikkelingsstrategie (LOS) | 2 |
| 3. Interne organisatie | 5 |
| 4. Activiteiten 2022 | 7 |
| 5. Communicatie | 7 |
| 6. Aanjagen en beoordelen van initiatieven | 9 |
| 7. Inhoudelijke voortgang van de uitvoering | 12 |
| 8. Financiële voortgang | 13 |
| 9. Evaluatie | 14 |

Bijlagen:

- A. Activiteiten en resultaten LEADER Utrecht-Oost 2022
- B. Projectideeën overzicht
- C. Beschrijving projecten
- D. Cumulatief overzicht ingediende projecten



Europees Landbouwfonds voor
Plattelandontwikkeling: Europa
investeert in zijn platteland



PROVINCIE  UTRECHT

1. Inleiding

Dit jaarverslag 2021 beschrijft de uitgevoerde acties, werkzaamheden en de resultaten van het zevende programmajaar van het POP3 Meerjarenprogramma "LEADER Utrecht-Oost". Dit is net als 2021 een bonusjaar zou je kunnen zeggen, aangezien de oorspronkelijke programmaperiode 2016-2020 met twee uitvoeringsjaren verlengd is: 2021 en 2022 maken deel uit van de zogenaamde transitieperiode ofwel POP3+. Dit maakte het mogelijk om met middelen uit het nieuwe GLB nog twee jaar langer door te gaan met het huidige LEADER-programma. Het is de bedoeling om in 2023 te starten met een nieuwe programmaperiode, die loopt tot en met 2027.

De uitvoering van het huidige LEADER-programma in Utrecht-Oost is in april 2016 gestart, als onderdeel van het Europese Plattelands Ontwikkelings Programma POP3. 2016 en 2017 waren twee moeizame opstartjaren, waarin de verwachtingen bij iedereen (LEADER-groep, coördinatoren, provincie, maar vooral bij potentiële aanvragers) behoorlijk bijgesteld moesten worden. De administratieve vereisten bleken namelijk veel hoger dan voorgaande jaren en dit vroeg om een andere aanpak. De LAG en de beide Plaatselijke Groepen (PG's) hebben daarom begin 2018 de aanjaagstrategie aangepast: er werd vanaf dat moment gezocht naar 'stevigere projecten en stevigere aanvragers' en er is onder voorwaarden meer ruimte geboden voor investeringen in 'stenen'. Vanaf 2019 kwam LEADER in Utrecht-Oost goed op stoom. De LAG was daarom erg blij met de mogelijkheid om het programma nog twee jaar te vervolgen en deze 'positieve flow' in 2021 en 2022 voort te zetten.

Waar we in 2020 en 2021 onverwacht te maken kregen met Covid-19 en daardoor moesten omschakelen naar online bijeenkomsten in plaats van fysiek, hadden we goede hoop dat we in 2022 elkaar weer volop "live" konden gaan ontmoeten. En dat is gelukkig ook het geval geweest! De LAG en PG's konden weer op locatie bij projecten vergaderen, we hebben diverse expedities en bijeenkomsten georganiseerd (waaronder de slotbijeenkomst van het samenwerkingsproject Lokaal Voedsel Utrecht) en we konden eindelijk ook op excursie naar het LEADER-gebied in Wallonië!

Daarnaast zijn er in 2022 ook diverse initiatieven ondersteund, deels met 'meedenkkracht' vanuit de PG's en de coördinatoren en deels met projectsubsidie. Er zijn in 2022 vijf subsidieaanvragen ingediend en positief beoordeeld door de LAG. Daarmee staat het totaal aantal projecten dat LEADER-subsidie heeft gehad in Oost Utrecht nu op 36.

Aangezien 2022 het laatste jaar is in deze programmaperiode 2016-2022 kunnen we nu ook de balans opmaken. Vanaf 2016 zijn ruim 300 initiatieven in Oost Utrecht ondersteund vanuit LEADER, vaak met behulp van (mee)denkkracht, en in 36 gevallen dus ook met financiële ondersteuning in de vorm van projectsubsidie. Een mooi resultaat!

In dit jaarverslag worden de activiteiten en resultaten van 2022 toegelicht.

2. Lokale Ontwikkelings Strategie (LOS)

2.1 Doelstellingen

De LAG LEADER Utrecht-Oost heeft geconstateerd dat er in het gebied nog veel ambities liggen om nieuwe initiatieven op te starten rond de thema's waar LEADER zich in deze programmaperiode voor inzet. De LAG heeft daarom besloten om de hoofddoelstellingen en thema's uit de LOS ook in de transitieperiode POP3+ (2021 en 2022) ongewijzigd voort te zetten.

De hoofddoelstelling van het LEADER programma in Utrecht-Oost is: "Het versterken van de gebiedsgerichte economie en het ontwikkelen van het platteland en een duurzame landbouw, in samenhang met de omliggende stedelijke gebieden". Hierbij richt het LEADER-programma zich op de volgende twee hoofdthema's:

1. Platteland en ommestad: Versterken van de stad-land relatie met bijzondere aandacht voor *voedsel, recreatie en educatie*. Doel hierbij is het bij elkaar brengen van vraag uit de stedelijke gebieden en aanbod vanuit het platteland. De doelstellingen nader gespecificeerd naar subthema, zijn als volgt:

- A. Voedsel: afstemmen van de vraag naar lokaal voedsel van de ommestad met het aanbod van het platteland;
- B. Recreatie: afstemmen van het recreatieaanbod op het platteland op de vraag vanuit de ommestad en/of aan het zichtbaar maken van het aanbod;
- C. Educatie: het overbrengen van informatie over de productie van voedsel en natuur & landschap.

2. Innovatie met bijzondere aandacht voor *duurzame energie* en *sociale innovatie*. Hierbij is het doel om een innovatieve cultuur te stimuleren in ondernemerschap en burgerschap en zorg voor elkaar, samen met een faciliterende lokale overheid. De doelstellingen nader gespecificeerd naar subthema, zijn als volgt:

- A. Zelforganisatie: ontplooiën van een vernieuwende vorm van zelforganisatie van boeren, burgers en bedrijven op het platteland;
- B. Sociale innovatie: het vinden van innovatieve financieringsvormen voor maatschappelijke functies en het op vernieuwende wijze oplossen van maatschappelijke vraagstukken;
- C. Duurzame energie: ontplooiën van innovatieve methoden voor het opwekken, opslaan en gebruik van duurzame energie.

De LAG heeft in 2021 en 2022 benadrukt dat er bij zorginitiatieven echt sprake moet zijn van een vernieuwend concept.

2.2 Strategie

Bij de werkwijze die de LAG in Utrecht-Oost wil hanteren om de gebiedsgerichte economie te stimuleren, staan de volgende zaken centraal, dus ook in 2022:

- Samenwerken tussen de organisaties en publieke en private actoren in het gebied door partijen te verbinden en vertrouwen op te bouwen;
- Eigen initiatief van bewoners en ondernemers in de streek en dit actief verbinden met stedelingen eromheen;
- Nieuwe verdienmodellen (die inkomsten voor ondernemers en werkgelegenheid opleveren én voordeel voor de gehele streek);
- Het economische speelveld bestaat uit de combinatie van platteland (= landbouw + cultuurhistorie+ natuur + landschap) en stedelijke gebieden. Deze combinatie biedt de grootste meerwaarde: van de stad voor het platteland en van het platteland voor de stad.
- We richten ons meer op het verbinden van initiatieven en in gang zetten van processen met lange termijn perspectief (duurzaam), dan op investeringen in hardware en fysieke elementen.

2.3 Samenwerking

Samenwerkingsproject Lokaal Voedsel Utrecht

Het samenwerkingsproject Lokaal Voedsel Utrecht, dat samen met LEADER Weidse Veenweiden wordt uitgevoerd, is in 2019 gestart en in 2022 afgerond. Doel van dit samenwerkingsproject was het uitwisselen van kennis en versterken van LEADER strategie rond het thema Lokaal Voedsel: het verbinden van vraag en aanbod. Het projectteam heeft in samenspraak met de projectgroep (waarin leden van beide LEADER-groep en zitting hebben)



Slotbijeenkomst/ Talkshow op 14 maart 2022

gewerkt aan het geven van een impuls aan lopende initiatieven en het leggen van verbindingen tussen producenten en zakelijke afnemers. De Lokaal Voedsel Makelaar (die vanuit dit project actief is) heeft hier een belangrijke rol in vervuld. Covid-19 gaf in dit project uitdagingen (er moest omgeschakeld worden van fysieke bijeenkomsten naar online kennismaking en kennisuitwisseling) maar ook kansen (de belangstelling voor voedsel van dichtbij nam door de pandemie enorm toe). Er is voor gekozen om de slotbijeenkomst van dit project in hybride vorm te laten plaatsvinden, en wel als “Talkshow” op 14 maart 2022 met 50 gasten in de zaal en ruim 100 online deelnemers. De einddatum van het project is daarom opgeschoven naar juli 2022. Sinds oktober 2020 heeft provincie Utrecht de rol van penvoerder bij dit project overgenomen van Gebiedscoöperatie O-gen. De projectgroep vergaderde in 2022 (in het kader van het LEADER-project) op 4 februari, 24 maart en 25 juni. Op 7 februari vond de uitwisselingsbijeenkomst plaats over dit samenwerkingsproject tussen de LAG’s Utrecht Oost en Weidse Veenweiden. Kijk [hier](#) voor alle resultaten van dit project en tevens een impressie van de slotbijeenkomst.

Samenwerking en kennisuitwisseling met andere LEADER-gebieden

Vanwege Covid-19 hebben er in 2020 en 2021 niet veel samenwerkingsactiviteiten buiten de provinciegrens plaatsgevonden. Omdat 2022 het laatste uitvoeringsjaar van deze periode is, waren veel LEADER-gebieden in Europa al bezig met de voorbereidingen op de nieuwe periode en was er daardoor weinig tijd voor nieuwe samenwerkingsactiviteiten. Voor samenwerkingsprojecten was de resterende tijd helaas te kort. Wat er wél plaatsvond is het volgende:

- Op 7 februari 2022 heeft een online uitwisselingsbijeenkomst plaatsgevonden met de Aanjaaggroep LEADER Weidse Veenweiden. Tijdens deze ‘inter-evaluatiebijeenkomst’ vond een zelfevaluatie plaats van de PG’s waarbij terug is gekeken en vooruit is geblikt.
- Op 10 maart heeft er een bestuurlijk afstemmingsoverleg plaatsgevonden tussen de voorzitters van LEADER Utrecht Oost en LEADER Weidse Veenweiden.
- In mei 2020 heeft de LEADER-coördinator informatie uitgewisseld met de Franse Marie-Dorothee Sabatier. Zij is ambtelijk medewerkster van het Franse ministerie van Landbouw en Voedsel en deed onderzoek naar de werkwijze van verschillende LEADER-gebieden in Europe en wilde meer weten over de werkwijze en projecten van LEADER Utrecht Oost. Tevens heeft ze in juni enkele LEADER-projecten bezocht in Utrecht Oost.
- De excursie naar het LEADER-gebied Pays des Condruses in Wallonië, België, die eigenlijk al in maart 2020 zou plaatsvinden maar vanwege Covid meerdere keren is uitgesteld, kon in 2022 eindelijk plaatsvinden! Dit Belgische LEADER-gebied heeft ook duurzaamheid en lokaal voedsel als doelstellingen en een aantal inspirerende projecten die daar aan bijdragen. Daarnaast ontwikkelt en coördineert de LAG in Wallonië ook zelf projecten. Op 8 september 2022 bracht een delegatie vanuit LEADER Utrecht Oost en LEADER Weidse Veenweiden per touringcar een bezoek aan Pays des Condruses. Lees [hier](#) het verslag.



Bezoek aan LAG Pays des Condruses, Wallonie, 8 september 2022

3. Interne organisatie

3.1 LAG

De samenstelling van de LAG LEADER Utrecht Oost is in 2022 ongewijzigd. Op 31-12-2022 was de samenstelling als volgt:

| Naam | Netwerk | Deelname van-tot |
|-------------------|----------------------------------------|------------------|
| Ruud van Bennekom | Voorzitter LAG/ Gemeente Bunnik | 2019-heden |
| Petra Doornenbal | Vice-voorzitter LAG/ Gemeente Renwoude | 2020-heden |
| Huib van der Maat | Terecht Anders, Local2Local | Start-heden |
| Herman Wierenga | Platform Stadslandbouw Zeist | Start-heden |
| Henk Davelaar | ANV Vallei Horstee | Start-heden |
| Cor Holtackers | Food ID/ Het Lokaal | Start-heden |
| Ruud Waltman | NME | Start-heden |
| Martijn van Dijk | LTO Noord afdeling Eemland/ Rabobank | Start-heden |

Totaal aantal stemgerechtigde LAG leden: 8

Aantal stemgerechtigde publieke leden: 2 (25 %)

Aantal stemgerechtigde private leden: 6 (75 %)

De LAG vergaderde in 2022 vier keer: op 11 mei, 4 juli, 29 augustus en 17 oktober. De vergaderingen stonden in het teken van het toetsen van (bij RVO ingediende) projecten, de voortgang van de lopende projecten en de communicatie over het LEADER-programma. Verder is er gesproken over de evaluatie, de uitvoering van de transitieperiode en de toekomst van LEADER. Er zijn in 2022 vijf (5) uitvoeringsprojecten beoordeeld door de LAG. Ze kregen allemaal een positief advies. Bij de toetsing van de projecten zijn de procedures gevolgd zoals opgenomen in de LOS.

3.2 Plaatselijke Groepen

Naast de LAG, zijn er in Utrecht-Oost ook twee ondersteunende Plaatselijke Groepen (PG's): PG Vallei en PG Heuvelrug & Kromme Rijn. De PG's jagen initiatieven aan, geven een voorlopig oordeel over de haalbaarheid van een nieuw initiatief en helpen initiatiefnemers (samen met de coördinator) op weg bij de nadere uitwerking van hun project. Verder denkt en helpt de PG mee bij de communicatie over het LEADER-programma en de projecten en de monitoring en evaluatie hiervan.

Beide PG's hebben in 2022 vier keer vergaderd, waarvan drie keer gezamenlijk: 9 maart (PG Heuvelrug & Kromme Rijn), 11 maart (PG Vallei), 11 mei (beide PG's), 15 september (beide PG's) en 9 november (beide PG's). De vergaderingen vonden iedere keer plaats bij een ander LEADER-project, zodat voorafgaand aan de vergaderingen ook het betreffende project bekeken kon worden en de initiatiefnemer hierover kon vertellen.



PG op bezoek bij De Veldkeuken in Bunnik

3.3 Coördinatie en penvoerderschap

Tot en met 2020 werden de LAG en PG's ondersteund door de coördinatoren Maïke van der Maat en Hans Veurink. Zij zijn in 2016 aangesteld en werden onder aansturing van de LAG ingehuurd door toenmalig penvoerder gebiedscoöperatie O-gen. Deze organisatie trad op als penvoerder van de LAG en was namens de LAG de begunstigde en verantwoordelijke partij voor de subsidie voor de beheer- en proceskosten en daarmee ook de inhuur van de coördinatoren. Omdat Gebiedscoöperatie O-gen eind 2020 haar werkzaamheden heeft gestaakt, is het penvoerderschap in oktober 2020 overgedragen

aan de provincie Utrecht. De rolverdeling tussen LAG, coördinator en penvoerder is hierbij ongewijzigd gebleven.

Provincie Utrecht heeft het besluit genomen om in 2021 vaststelling aan te vragen voor de subsidie voor de proceskosten en deze kosten voor proces voortaan zelf te bekostigen. Provincie heeft er voor gekozen om één coördinator per LEADER-gebied in te huren. Maïke van der Maat fungeert vanaf mei 2021 als coördinator voor beide deelgebieden (Vallei en Heuvelrug & Kromme Rijn) in Utrecht Oost.

3.4 Provincie Utrecht

Provincie Utrecht heeft de LAG LEADER Utrecht Oost ingesteld als formeel adviesorgaan van de provincie. De provincie handelt ook de subsidieaanvragen van LEADER af. Sinds oktober 2020 treedt de provincie Utrecht tevens op als penvoerder voor de LAG. Daarom vindt ongeveer zes keer per jaar afstemmingoverleg plaats tussen de LEADER-coördinatoren in Utrecht (Utrecht Oost, Weidse Veenweiden en Polders met Waarden) en de provincie. Tijdens dit overleg worden vooral praktische zaken afgehandeld over de voortgang van het LEADER-programma en de afhandeling van aanvragen en rapportages van individuele LEADER projecten. Sinds de zomer van 2022 vindt er apart overleg plaats tussen de LEADER-coördinator en de contactpersoon van het subsidieloket om de projecten door te nemen. Ook is er regelmatig separaat overleg met de financiële contactpersoon van de provincie om de financiële stand van zaken mbt de uitvoering van het LEADER-programma door te nemen.

Nu de provincie ook de rol van penvoerder heeft, vindt er tevens afstemming met de provincie plaats over de proceskosten van LEADER Utrecht-Oost, zoals administratieve zaken en opdrachten. Hiertoe vindt sinds 2022 een wekelijks afstemmingsoverleg plaats met de vaste contactpersoon van de provincie.

Op 31 maart heeft er een bestuurlijk afstemmingsoverleg plaatsgevonden tussen de LEADER-voorzitters van LEADER Utrecht Oost en Weidse Veenweiden en gedeputeerde Mirjam Sterk van de provincie Utrecht. Ook hebben de voorzitters van beide LEADER-gebieden in de provincie Utrecht op 13 april en op 10 november overleg gehad met de ambtelijke contactpersonen van de provincie, waarin is bijgepraat over de stand van zaken omtrent de huidige periode, de evaluatie door de provincie en de aanloop naar de nieuwe periode.

3.5 LEADER Netwerk Nederland (LNN)

De 20 LAG's in Nederland werken samen onder de naam 'LEADER Netwerk Nederland'. Dit is een informeel netwerk zonder statuut. Het doel van de samenwerking is het actief vergaren en delen van relevante kennis,



ervaringen en 'best practices' uit andere lidstaten c.q. van Europese instituties, instellingen en organisaties, die concreet bijdragen aan de deskundigheidsbevordering van de LAG's. Een afvaardiging van LNN heeft namens de Nederlandse LEADER-groepen de Europese bijeenkomsten bezocht. Bijvoorbeeld de bijeenkomsten van het European Network for Rural Development (ENRD), zoals de bijeenkomsten van de National Rural Networks (NRN) en bijeenkomsten over LEADER in het toekomstige Gemeenschappelijk Landbouw Beleid (GLB). Vertegenwoordigers van LNN leveren ook input bij landelijke overleggen in Nederland ter voorbereiding op het nieuwe LEADER-programma en zij koppelen informatie terug hierover naar de LEADER-coördinatoren. In 2022 heeft iedere eerste dinsdagochtend van de maand het online 'LEADER-koffie-uurtje' plaatsgevonden: een online afstemmingsmoment voor LEADER-coördinatoren in heel Nederland waarin kennis en informatie wordt uitgewisseld. Ook is er een gezamenlijke Dropbox waar informatie gedeeld wordt, o.a. over monitoring, evaluatie, jaarverslagen, rapportages etc. Verder heeft LNN op 19 april een online inspiratiebijeenkomst over het schrijven van een LOS georganiseerd.

3.6 ELARD

LEADER Utrecht-Oost is, samen met alle andere LEADER-gebieden in Nederland, lid van [ELARD](#). ELARD is een onafhankelijke Europese koepelorganisatie voor LEADER. ELARD behartigt de belangen van LEADER binnen Europa en neemt nu het voortouw om de rol van LEADER in het toekomstige programma van 2023-2027 zo goed mogelijk voor het voetlicht te brengen. Ook ondersteunen zij LAG's bij hun lobby richting de nationale overheid. De Nederlandse LAG's worden op bijeenkomsten van ELARD veelal vertegenwoordigd door afgevaardigden van LEADER Netwerk Nederland.

3.7 Netwerk Platteland

Netwerk Platteland faciliteert de landelijke afstemmingsoverleggen tussen de LEADER-coördinatoren en provincies. Tevens faciliteert NP de organisatie van de landelijke LEADER-dag (die in 2022 helaas niet gehouden is) en de landelijke POP3-dag (op 18 januari). De LEADER coördinator van Utrecht Oost heeft deelgenomen aan de bijeenkomsten van het landelijke LEADER-coördinatorenoverleg op 8 maart, 9 juni, 12 september en 7 december.

4. Activiteiten 2022

In bijlage A. is een totaaloverzicht weergegeven van de geplande en uitgevoerde activiteiten in 2022.

5. Communicatie

5.1 Communicatiemiddelen

LEADER Utrecht Oost communiceert op diverse manieren over haar activiteiten en projecten.

- Via de website www.leaderutrechttoost.nl. Hierop is het laatste nieuws te vinden en tevens een overzicht van alle lopende en afgeronde projecten. De website is regelmatig geactualiseerd en ook nieuws over LEADER-projecten, -activiteiten en bijeenkomsten wordt op de website vermeld.
- Nieuws over LEADER is eveneens vermeld in de online Nieuwsbrieven van LEADER Utrecht Oost die via Mailchimp worden verzonden. In 2022 zijn 13 Nieuwsbrieven verzonden.
- Tevens wordt regelmatig nieuws gedeeld via de Facebookpagina <https://www.facebook.com/LeaderUtrechtOost>.
- Samen met LEADER Weidse Veenweiden hebben we een Infographic gemaakt, waarin een globaal overzicht is gegeven wat LEADER is en wat de resultaten in de provincie Utrecht zijn. Zie <https://leaderutrechttoost.nl/nieuwe-flyer/>.
- Eind 2022 hebben we een projectenkaart gemaakt (op papier en online) met een overzicht van alle projecten in de periode 2016-2022. Zie <https://leaderutrechttoost.nl/kaart/> (online kaart) en [Brochure resultaten LEADER Utrecht Oost 2016-2022](#) (papieren kaart).



5.2 Publiciteit

Er zijn in 2022 drie persberichten over LEADER verzonden naar regionale en lokale media. Dit betrof zowel een oproep tot het indienen van nieuwe projecten als aankondigingen van bijeenkomsten en Expedities. In alle berichten is beknopte info over LEADER gegeven, een oproep gedaan om initiatieven voor te dragen en is verwezen naar de website voor meer informatie. Verder zijn er vier persberichten

geplaatst in de nieuwsbrieven van LaMi, Energie van Utrecht en in de AVP-nieuwsbrief van de provincie Utrecht.

5.3 Presentaties, netwerken en bijeenkomsten

Tijdens diverse bijeenkomsten van gebiedspartners of voor specifieke doelgroepen is er informatie verstrekt over LEADER. Bijvoorbeeld tijdens de VNG-informatiemarkt voor nieuwe gemeentebestuurders op 7 april in het provinciehuis, de bijeenkomst van U-thuis over energietransitie op 12 mei en de bijeenkomst op 5 oktober van LaMi voor jonge agrariërs. Ook is er uitleg over LEADER gegeven aan de plattelandscoaches (10 januari), diverse organisaties die met duurzame energie bezig zijn (2 maart) en aan het AVP-team van de provincie (10 mei). Verder hebben de leden van de Plaatselijke Groepen (PG's) en de LAG zoals gewoonlijk binnen hun eigen netwerken informatie over LEADER verstrekt.

Ook organiseerde LEADER Utrecht Oost samen met de provinciale regeling Leefbaarheid Kleine Kernen (LKK) twee 'Meedenk en Informatie Café's' op 7 en 8 februari. In deze online Café's is uitleg en inspiratie gegeven over diverse subsidiemogelijkheden voor 'initiatieven van onderaf'. Op 22 november vond een vergelijkbaar Meedenk en Informatie Café plaats, met LKK en LEADER Weidse Veenweiden. Deze avond zijn niet alleen LEADER en LKK toegelicht, maar was er ook aandacht voor ondersteuning vanuit de KNHM, de plattelandscoaches en het provinciale programma Energietransitie. Kijk [hier](#) voor de terugblik.

Net als in 2021 hebben we ook in 2022 samen met LEADER Weidse Veenweiden diverse Expedities georganiseerd: excursies naar LEADER-projecten in afwisselend Oost en West Utrecht. In Utrecht Oost vonden de volgende zes Expedities plaats: [13 april](#) naar het project van Koffiedik tot Knolselderij van de Fungi Factory in Utrecht, op [17 mei](#) naar het project Buitengewone Varkens bij landgoed Zuylestein in Leersum, [7 juli](#) naar de Dorpstuinderij in Den Dolder, [24 augustus](#) naar het project Lekker Landschap in Langbroek, [5 september](#) naar de projecten Zeldert Werkt en Windwheeler in Hoogland en [18 oktober](#) naar Herenboerderij Nieuw Bureveld in De Bilt.



Impressie van de verschillende Expedities

6. Aanjagen en beoordelen van initiatieven

6.1 Projectideeën

Op basis van de in hoofdstuk 5 genoemde communicatie- en aanjaagactiviteiten, is in het gebied kenbaar gemaakt dat initiatiefnemers hun idee bij LEADER kunnen melden. De leden van de PG's en de coördinator hebben daarnaast ook 'hun voelsprietten uitgestoken' om projectideeën op te sporen. Initiatieven waarvan zij dachten dat deze kansrijk voor een LEADER-bijdrage zouden kunnen zijn, zijn doorgespeeld aan de LEADER-coördinator. Ook via provincie, gemeenten en andere gebiedsorganisaties zijn ideeën doorgezet naar de LEADER-coördinatoren.

In 2022 hebben zich in totaal 36 initiatiefnemers gemeld met een projectidee. Een overzicht van de initiatieven is weergegeven in bijlage B. De initiatiefnemers zijn door de LEADER-coördinator geïnformeerd over de mogelijkheden, voorwaarden en de te volgen procedure.

Na dit eerste contact hebben 21 van deze 36 initiatiefnemers afgezien van verdere stappen bij LEADER (nrs 16 t/m 36 in bijlage B). Sommige ideeën droegen onvoldoende bij aan de LEADER-doelstellingen of voldeden niet aan de voorwaarden. Andere aanvragers zagen op tegen de administratieve lasten die gemoeid zijn bij een LEADER-aanvraag of vonden de aanvraagprocedure teveel tijd in beslag nemen (dit strookte niet met hun projectplanning). Of ze zijn doorverwezen naar een andere organisatie of fondsen om hun idee te helpen bewerkstelligen. Dus ook initiatiefnemers die geen subsidieaanvraag bij LEADER hebben ingediend, zijn door LEADER op weg geholpen bij de verdere uitwerking van hun project!

7 initiatiefnemers hebben na het contact met de LEADER-coördinator en/of PG-leden in 2022 nog geen vervolgstappen ondernomen (nrs 9 t/m 15 in bijlage B). Zij hebben nog geen startformulier aan de PG's voorgelegd. Mogelijk kunnen deze initiatiefnemers in de nieuwe LEADER-periode (vanaf 2023) nog een mogelijkheid om een uitgewerkt projectidee aan de PG's voor te leggen. De LEADER-coördinator onderhoudt contact met deze initiatiefnemers.

8 Projectideeën (nrs 1 t/m 8 in bijlage B) zijn door de initiatiefnemer uitgewerkt in een startformulier, voorgelegd aan de PG's en kregen een eerste positieve inschatting. In hoofdstuk paragraaf 6.2 is dit nader toegelicht.

6.2 Projecten

Zoals in paragraaf 6.1 is aangegeven, zijn er van de 36 initiatieven die zich hebben gemeld, 8 initiatieven uitgewerkt in een startformulier en voor een eerste inschatting op kansrijkheid voorgelegd aan de PG's. Ze zijn allemaal als kansrijk beoordeeld en hebben diverse tips en aanbevelingen meegekregen van de PG en de LEADER-coördinator. Per projectidee is een PG-lid aangewezen als meedenker, die inhoudelijk meedenkt bij de verdere uitwerking van het plan.

Vijf van de als kansrijk beoordeelde initiatieven zijn uiteindelijk in 2022 als formele subsidieaanvraag ingediend bij RVO. Deze projecten zijn in 2022 ook getoetst door de LAG en met een positief advies van de LAG in behandeling genomen bij provincie/ RVO.

Overzicht van de uitvoeringsprojecten waarover in 2022 advies is uitgebracht door de LAG:

| Naam project (naam waaronder het project bij het RVO bekend is) | Zaaknummer. (proj.nr. bij RVO indien bekend) | Advies (pos./neg.) |
|--------------------------------------------------------------------|----------------------------------------------------|-----------------------|
| Inrichting De Beweeg- en Ontmoetingstuin Achterveld | UT-00337 | Positief |
| Graanmolen voor Utrechts graan | UT-00338 | Positief |
| Ons Dorpje Overeind | UT-00352 | Positief |
| Ontwikkeling de Willemshoeve - Samen van Waarde | UT-00353 | Positief |
| Bloeizone 't Goy | UT-00358 | Positief |

Een beschrijving van de projecten is te vinden in bijlage C.

In totaal zijn er op 31-12-2022 34 projecten beschikbaar (inclusief 1 samenwerkingsproject) en nog twee aanvragen in behandeling bij RVO/ subsidie loket. 10 projecten zijn inmiddels definitief vastgesteld na het indienen van de eindrapportage. Het cumulatieve overzicht van uitvoeringsprojecten Leader Utrecht-Oost per 31 december 2022 is hieronder weergegeven.

N.B. **groene bedragen** zijn definitief vastgestelde bedragen (na eindafrekening)

| | project nr. | projecten uitgevoerd/in uitvoering | Aanvraag ingediend | Aanvraag beschikbaar | Geraamde projectkosten in € | EU bijdrage in € |
|----|-------------|------------------------------------------------------|--------------------|----------------------|-----------------------------|------------------|
| 1 | 16248000002 | CO2 neutraal monument door warmteopslag in mestput | 29-4-2017 | 1-12-2017 | 26.497,50 | 0 |
| 2 | 16248000008 | Waterfort: watereducatie op fort Lunet aan de Snel | 1-10-2017 | 3-4-2018 | 113.790,60 | 25.000,00 |
| 3 | 16248000010 | Zorg en Welzijn Netwerk Schalkwijk & Tull en 't Waal | 5-6-2018 | 31-8-2018 | 124.614,66 | 9.383,87 |
| 4 | 17423000008 | Samenwerkingsproject Lokaal Voedsel 3.0 | 23-1-2018 | 16-11-2018 | 261.566,00 | 65.391,50 |
| 5 | UT-00013 | De Oude Bieb Buurthuiskamer | 30-10-2018 | 9-7-2019 | 95.649,46 | 23.912,36 |
| 6 | UT-00098 | Natuurlijk Heel leuk | 14-2-2019 | 24-7-2019 | 244.312,50 | 60.000,00 |
| 7 | UT-00099 | WindWheeler | 14-2-2019 | 28-6-2019 | 60.025,00 | 15.000,00 |
| 8 | UT-00101 | Lerend netwerk "Het Boerenambacht" | 15-2-2019 | 3-7-2019 | 139.405,55 | 34.851,39 |
| 9 | UT-00102 | Mijn Boerderijtje | 15-2-2019 | 19-7-2019 | 295.824,41 | 40.000,00 |
| 10 | UT-00103 | Samen zorgen voor Nieuw Wulven | 15-2-2019 | 15-8-2019 | 186.007,00 | 46.500,00 |
| 11 | UT-00140 | Verbonden Buurt | 15-7-2019 | 13-12-2019 | 269.567,36 | 67.391,84 |
| 12 | UT-00141 | REVV: beleving cultuurhistorie door kunst | 15-7-2019 | 11-6-2020 | 197.989,50 | 49.497,37 |
| 13 | UT-00282 | Een moestuin op de Soester Eng | 14-9-2019 | 20-2-2020 | 58.130,00 | 14.533,00 |
| 14 | UT-00285 | 1 Kilometer dijk | 6-11-2019 | 16-6-2020 | 132.500,00 | 31.250,00 |
| 15 | UT-00286 | Veilige groeiplek voor voortijdige schoolverlaters | 15-11-2019 | 2-4-2020 | 145.646,08 | 31.000,00 |
| 16 | UT-00288 | Holland Dichtbij Amersfoort | 15-11-2019 | 2-6-2020 | 54.855,00 | 13.713,75 |
| 17 | UT-00290 | Herenboerderij Nieuw Bureveld | 12-2-2020 | 28-5-2020 | 261.954,75 | 65.469,00 |
| 18 | UT-00292 | Zeldert werkt | 15-6-2020 | 12-9-2020 | 57.630,86 | 14.407,71 |
| 19 | UT-00293 | Beleefboerderij Schalkwijk | 12-6-2020 | 3-11-2020 | 404.000,00 | 100.000,00 |
| 20 | UT-00294 | De Kromme Rijn vertelt | 13-6-2020 | 6-10-2020 | 400.114,00 | 100.000,00 |
| 21 | UT-00295 | Turfweide Veenendaal | 15-6-2020 | 6-10-2020 | 449.425,15 | 100.000,00 |
| 22 | UT-00297 | Maarsbergen voor Elkaar | 15-9-2020 | 8-4-2021 | 124.570,00 | 30.000,00 |
| 23 | UT-00298 | Lekker Landschap Kromme Rijn | 15-9-2020 | 24-3-2021 | 144.610,00 | 36.152,50 |
| 24 | UT-00299 | Weet wat je eet! Buitengewone varkens | 15-9-2020 | 15-6-2021 | 100.192,53 | 25.048,13 |
| 25 | UT-00300 | Pilot Fieldlab Wijkerbroek | 15-9-2020 | 13-4-2021 | 131.589,00 | 32.897,24 |

| | | | | | | |
|----|----------|-----------------------------------------------------|------------|-------------------------------|---------------------|---------------------|
| 26 | UT-00302 | Van koffiedik tot knolselderij | 15-11-2020 | 6-4-2021 | 179.530,00 | 35.000,00 |
| 27 | UT-00309 | Dorpstuinderij Den Dolder | 12-5-2021 | 23-11-2021 | 121.316,90 | 25.000 |
| 28 | UT-00311 | Merkversterking Grebbelinie | 15-6-2021 | 7-12-2021 | 94.332,00 | 23.583,00 |
| 29 | UT-00310 | Voedselbosjes | 15-6-2021 | 11-1-2022 | 135.000,00 | 33.750 |
| 30 | UT-00332 | Natuurschuur op Tuinpark Laakzijde | 28-11-2021 | 11-4-2022 | 200.000,00 | 50.000,00 |
| 31 | UT-00333 | Droom van Schalkwijk | 29-11-2021 | 15-3-2022 | 300.000,00 | 75.000,00 |
| 32 | UT-00337 | Inrichting De Beweeg- en Ontmoetingstuin Achterveld | 1-4-2022 | 27-9-2022 | 107.343,00 | 25.000,00 |
| 33 | UT-00338 | Graanmolen voor Utrechts graan | 15-4-2022 | 5-9-2022 | 57.576,06 | 12.500,00 |
| 34 | UT-00352 | Ons Dorpje Overeind | 15-7-2022 | 2-11-2022 | 97.400,91 | 24.350,22 |
| 35 | UT-00353 | Ontwikkeling de Willemshoeve - Samen van Waarde | 9-9-2022 | | 158.000,00 | 39.500,00 |
| 36 | UT-00358 | Bloeizone 't Goy | 21-9-2022 | | 306.260,97 | 75.000,00 |
| | | | | Totaal | 6.237.226,75 | 1.450.082,88 |
| | | | | Beschikbaar (t/m 2022) | | 1.548.000,00 |
| | | | | % Benut | | 94 % |

Met de aanvragen die in 2022 zijn ingediend, is in totaal 94 % van het (totaal in 2022) beschikbare budget voor uitvoeringsprojecten en samenwerkingsprojecten benut. Het resterende budget is in oktober 2022 door de LAG beschikbaar gesteld aan het andere Utrechtse LEADER-gebied Weidse Veenweiden, aangezien zij daar wat budget tekort kwamen. Op deze wijze is 100 % van het beschikbare EU én provinciale budget van LEADER Utrecht Oost tbv projecten benut in de provincie Utrecht.

Bij een paar projecten die in 2022 beschikt zijn, heeft er een startgesprek plaatsgevonden tussen de aanvrager en de medewerker van het provinciale subsidieoket, waarin de aanvrager administratieve handreikingen heeft gekregen voor de uitvoering van het project. De 'meedenker' vanuit de Plaatselijke Groep, blijft ook als ambassadeur bij de inhoudelijke uitvoering van het project betrokken en zal hierover door de aanvrager worden geïnformeerd. Deze ambassadeur zal in samenspraak met de LEADER-coördinator de PG's en de LAG op de hoogte houden van de voortgang.

7. Inhoudelijke voortgang van de uitvoering

Resultaten t.o.v. de indicatoren uit de LOS

In de tabel hieronder zijn de indicatoren en beoogde resultaten weergegeven die in de LOS (Lokale Ontwikkelings Strategie) zijn opgenomen. Hierbij is weergegeven hoe de diverse activiteiten en projecten hebben bijgedragen aan deze doelstellingen.

In bijlage D is weergegeven in hoeverre de overige doelen mbt de indicatoren reeds bereikt zijn door middel van de lopende uitvoeringsprojecten en samenwerkingsprojecten. Hieronder een samenvatting daarvan.

| Indicatoren en resultaten (meetbare doelstellingen) | Streefwaarde in LOS (gehele periode) | Realisatie (cumulatief) | Activiteit/ project |
|-----------------------------------------------------------------------------------------------------------------|--------------------------------------|-------------------------|-----------------------------------------------------------------------------------------------------------------------------------------------------------------------------------------------------------------------------------------------------------------------------------------------------------------------------------------------------------------------------------------------------------------------------------------------------------------------------------------------------------------------------------------------------------------------------------------------------------------------------------------------------------------------------------------------------------------------------------------------------------------------------------------------------------------------------------------------------------------------------------------------------------------------|
| LOS-breed | | | |
| Aantal projecten (totaal) | 36 | 31 | Zie bijlage C en D |
| Multiplier (totale investering projecten t.o.v. EU budget projecten) | 3 | 4,3 | Voorlopige inschatting, projecten lopen nog. |
| Aantal bijeenkomsten ten behoeve van ontmoeting, kennisuitwisseling en samenwerking binnen en buiten het gebied | 15 | 37 | Startbijeenkomsten (14-9 en 16-11 2016)/ Bijeenkomst Zorg (9-10-2017)/ Ambtelijke bijeenkomst zorg (22-5-2018)/ Bijeenkomst Duurzame Energie (30-5-2018)/ Infobijeenkomst Vallei (21-11-2018)/ Streekplatform Kromme Rijn (10-12-2018)/ VAB-Café (28-3-2019)/ Informatiebijeenkomsten (23 en 27 mei en 18 en 19 november 2019)/ workshop "Filmpjes en vlogs maken" (8-5-2019)/ O-gen Café Crowdfunding (20-6-2019)/ Workshops Crowdfunding (1-7 en 23-9 2019)/ Bijeenkomst Nieuwe Functies op het platteland (19-2-2020)/ Utrechts LEADER festival (9-3-2020)/ LEADER Café Tiny Houses (23-4-2020)/ LEADER Café Voedsel van Dichtbij (18-6-2020)/ LEADER Cafe's op 18-2, 23-6 en 14-10 2021/ Expeditie LEADER op 20-9, 27-9, 25-10 en 1-11 2021/ Informatie- en Meedenk Cafés op 7-2, 8-2 en 22-11 2022/ Talkshow Lokaal Voedsel Utrecht (14-3-2022), Expeditie LEADER op 13-4, 17-05, 7-07, 24-08, 5-9 en 18-10 2022 |
| Bovenregionale initiatieven of samenwerkingsprojecten | 3 | 4 | Samenwerkingsproject Lokaal Voedsel/ excursie naar Andernach (18-6-2017)/ Bezoek Bulgaarse LAG (20-6-2019)/ Uitwisseling met LAG Pays des Condruces in Wallonië (8-9-2022) |
| Intervisiegroep van (gemeente)ambtenaren ter bevordering van ontwikkelingsplanologie | 1 | 3 | In de Kromme Rijnstreek en in de Vallei zijn ambtelijke themagroepen actief op de thema's recreatie, duurzaamheid, RO, platteland. |

Ook de bijdrage van de uitvoeringsprojecten aan de doelstellingen is weergegeven in bijlage D.

Hieronder een samenvatting:

| Uitvoeringsprojecten | | |
|-------------------------------------------------------------------------------------------------------------------------------------------------------------|---------------------|-------------------------|
| Indicatoren en resultaten (meetbare doelstellingen) | Streefwaarde in LOS | Realisatie (cumulatief) |
| Stad-platteland | | |
| Aantal projecten die vraag uit de stedelijke gebieden en aanbod vanuit het platteland bij elkaar brengen, op het gebied van voedsel, recreatie en educatie. | 15 | 28 |
| Initiatieven waarbij boeren, ondernemers en burgers samenwerken om de voedselketen te verkorten | 1 | 12 |

| | | |
|-----------------------------------------------------------------------------------------------------------------------------------------------------------------------------------------------------------------------|----|----|
| een duurzaam economisch distributie- of afzetmodel van bestaand regionaal voedselaanbod of nieuw aanbod dat past bij de behoefte van de stad | 1 | 7 |
| een initiatief gericht op samenwerking tussen promotie-organisaties (VVV's, citymarketing, etc) waardoor het recreatief/ toeristisch aanbod op het platteland beter zichtbaar wordt gemaakt in stedelijke gebieden | 1 | 3 |
| een initiatief gericht op de ontwikkeling van nieuwe toeristisch-recreatieve arrangementen/ samenwerkingen | 1 | 8 |
| (door)ontwikkeling van een educatief/ informatief programma | 1 | 16 |
| Innovatie | | |
| Aantal projecten die bijdragen aan een innovatieve cultuur in ondernemerschap en burgerschap en zorg voor elkaar, samen met een faciliterende lokale overheid op het gebied van sociale innovatie en duurzame energie | 10 | 22 |
| een vernieuwend initiatief waarbij de samenleving zich inzet voor "zorg" voor anderen, zodat zij deel kunnen blijven uitmaken van deze samenleving | 1 | 8 |
| een vernieuwend initiatief waarbij de samenleving zich inzet voor beheer van natuur, landschap en/ of platteland | 1 | 7 |
| een vernieuwend initiatief waarbij de samenleving zich inzet voor de leefbaarheid van de streek | 1 | 8 |
| een pilot mbt een vernieuwende financieringsvorm voor maatschappelijke functies en vraagstukken | 1 | 3 |
| een innovatie met betrekking tot het gebruik, opwekken of opslaan van duurzame energie | 1 | 4 |
| een initiatief waarbij ondernemers/ organisaties op het platteland samenwerken met stedelijke gebieden om duurzame energie op te wekken of op te slaan | 1 | 1 |
| een initiatief waarbij nagestreefd wordt om de (energie)kringloop te sluiten | 1 | 3 |

8. Financiële voortgang

Bij de start van dit LEADER-programma was vanuit de EU € 1.550.000 beschikbaar voor LEADER Utrecht-Oost. Dit bedrag moet verdubbeld worden met bijdragen vanuit andere overheden. Er is € 775.000 beschikbaar gesteld vanuit de provincie Utrecht (AVP), overige publieke bijdragen moesten nog worden gegenereerd. De publieke bijdragen moeten worden verdubbeld met privaat geld (of gekapitaliseerde ureninzet).

Ten behoeve van de transitieperiode is er in 2021 € 225.000 en in 2022 € 160.500 EU bijdrage toegevoegd aan het uitvoeringsbudget voor projecten, en respectievelijk € 112.500 (in 2021) en € 80.250 (in 2022) provinciaal budget. Dit heeft geresulteerd in de begroting zoals hieronder in de tabel weergegeven. Er is gewerkt met een doorlopende openstelling, dus er is geen subsidieplafond of opengesteld budget per jaar bepaald.

Financieringsbegroting voor de gehele programmaperiode (zoals opgenomen in de LOS versie december 2022):

| | Publiek EU | Publiek Provincie | Publiek overig | Privaat | Totaal |
|------------------------------------|--------------|-------------------|----------------|--------------|--------------|
| Uitvoeringsbudget projecten | 1.482.608,50 | 514.858,50 | 967.750,00 | 2.965.217,00 | 5.930.434,00 |
| Samenwerking | 65.391,50 | 65.391,50 | | | 130.783,00 |
| Proceskosten | 387.500,00 | 387.500,00 | 0,00 | 0,00 | 775.000,00 |
| Totaal € | 1.935.500,00 | 967.750,00 | 967.750,00 | 2.965.217,00 | 6.836.217,00 |
| Totaal % | 28% | 14% | 14% | 43% | 100% |

In onderstaande tabel is de uitputting van het budget weergegeven per 31-12-2022.

Overzicht beschikt budget, cumulatief, stand van zaken 31-12-2022:

| | Publiek EU | Publiek AVP/Provincie | Publiek overig | Privaat | Totaal |
|------------------------------|--------------|-----------------------|----------------|--------------|----------------|
| Uitvoering projecten | 1.270.190,88 | 410.339,26 | 859.851,64 | 2.971.016,99 | 5.511.398,78 |
| Samenwerking | 65.391,5 | 65.391,5 | 0 | 130.783* | 261.566 |
| Proceskosten/beheer** | 218.594 | 218.594 | 0 | 0 | 437.188 |
| Totaal € | 1.554.176,38 | 694.324,76 | 859.851,64 | 3.101.799,99 | 6.210.152,78 |
| Totaal % | 25% | 11% | 14% | 50% | |

* Aan het samenwerkingsproject is vanuit LEADER Weidse Veenweiden € 130.783 bijgedragen. Dit is opgevoerd als private bijdrage.

**Dit betreft de proceskosten die zijn opgevoerd als POP3-subsidie. Zie toelichting hieronder.

Hierbij moet worden opgemerkt dat voor proceskosten/beheer de kosten staan vermeld die zijn opgevoerd in de POP3-proceskostensubsidie. Provincie Utrecht heeft in 2020 de rol van penvoerder overgenomen van gebiedscoöperatie O-gen en daarmee ook deze proceskostenaanvraag. De provincie heeft er voor gekozen om vanaf eind 2021 deze proceskosten zelf te bekostigen (uit eigen budget). Daarom heeft de provincie in 2022 een verzoek tot vaststelling van de proceskostensubsidie ingediend. De bedragen uit dit vaststellingsverzoek zijn overgenomen in de tabel.

In de tabel is te zien dat het streven om op programmaniveau maximaal 30 % van de financiering te laten bestaan uit EU-bijdrage, maximaal 30% publieke financiering (provincie, gemeenten, waterschappen) en tenminste 40% private financiering, ook behaald is.

De multiplier van het uitgegeven EU-budget op programmaniveau is **4**: met een EU-bijdrage van € 1.554.176 is in totaal € 6.210.153 in het platteland geïnvesteerd.

9. Evaluaties

In 2022 hebben meerdere evaluaties plaatsgevonden. De LAG en PG's hebben zelf een evaluatie gehouden van hun werkwijze en resultaten in de periode 2016-2021. Er is een gebiedsbrede enquête uitgezet en tevens zijn de initiatiefnemers/ projectleiders van projecten bevraagd op hun ervaringen en output. Daarnaast zijn de PG-leden bij diverse projecten langs geweest voor een interview. Ook hebben de LAG- en PG-leden een 'interevaluatie' gehouden met de LAG LEADER Weidse Veenweiden. De conclusies en aanbevelingen zijn besproken door de LAG en worden meegenomen bij de voorbereidingen op de nieuwe LEADER-periode.

Ook de provincie Utrecht heeft in 2022 een evaluatie laten uitvoeren. Het doel van die evaluatie was om inzichtelijk te maken wat de resultaten zijn van het LEADER-programma 2016-2022 in de provincie Utrecht, op welke manier deze zijn gerealiseerd – kijkend naar de aanpak, organisatie en financieringswijze – en hoe betrokken partijen deze LEADER-periode hebben ervaren. Deze evaluatie is uitgevoerd door bureau EMMA en had dus betrekking op LEADER in de gehele provincie Utrecht (dus ook LEADER Weidse Veenweiden en LEADER Polders met Waarden). De resultaten van deze evaluatie kwamen eind 2022 beschikbaar en zullen begin 2023 door de LAG worden besproken. Ook hiervoor geldt dat aanbevelingen meegenomen kunnen worden bij de voorbereidingen op de nieuwe LEADER-periode.

Bijlage A: Activiteiten en resultaten LEADER Utrecht-Oost 2022

Conform de activiteitenopbouw zoals beschreven in de LOS

Groen = activiteit uitgevoerd/ resultaat behaald

Oranje = activiteit deels uitgevoerd/ resultaat deels behaald

Rood = activiteit niet uitgevoerd/ resultaat niet behaald

| Activiteiten | Beoogde resultaten 2022 | Behaalde resultaten 2022 |
|-------------------------------------------------------------------------------------------------------------------------------------------------------------------------------------------------------------------------------------------------------------------------------------------------------------------------------------------------------------------------------------------------------------------------------------------------------------------------------------------------------------------------------------------------------------------------------------------------------------------------------------------------------------------------|--------------------------------------------------------------------------------------------------------------------------------------------------------------------------------------------------------------------------------------------------------------------------------------------------------------------------------------------------------------------------------------------------------------------------------------------------------------------------------------------------------------------------------------------------------------------------------------------------------------------------------------------------------------------------------------------------------------------------------------------------------------------------------------------------------------------------------------------------------------------------------------------------------------------------------------------------------------------------------------------------------------------------------------------------------------------------------------------------------------------------------------------------|-----------------------------------------------------------------------------------------------------------------------------------------------------------------------------------------------------------------------------------------------------------------------------------------------------------------------------------------------------------------------------------------------------------------------------------------------------------------------------------------------------------------------------------------------------------------------------------------------------------------------------------------------------------------------------------------------------------------------------------------------------------------------------------------------------------------------------------------------------------------------------------------------------------------------------------------------------------------------------------------------------------------------------------------------------------------------------------------------------------------------------------------------------------------------------------------------------------------------------------------------------------------------------------------------------------------------------------------------------------------------------------------------------------------------------------|
| <p>1. Uitvoeren van projecten (paragraaf 4.1 in de LOS)</p> <ul style="list-style-type: none"> • Eerste beoordeling kansrijkheid van ideeën en subsidieaanvragen. • Begeleiden en coachen van initiatiefnemers bij de uitwerking van hun idee • Financieel makelen: uitzoeken waar cofinanciering vandaan kan komen en afstemming met gemeente/ waterschap/ provincie over publieke cofinanciering. • Aanvragers begeleiden bij indienen van een aanvraag en tevens bij rapportage over voortgang en oplevering project • Beheer projectdossiers i.s.m. provincie • Monitoren en evalueren projecten | <ul style="list-style-type: none"> • Circa 4 á 8 ideeën zijn beoordeeld op kansrijkheid door de PG en/ of coördinator • Circa 4 á 6 ideeën zijn ondersteund bij de uitwerking en vinden van cofinanciering. • Circa 4 á 6 aanvragen zijn volledig uitgewerkt, getoetst en ingediend bij RVO/ provincie voor een steunaanvraag • 31 Projecten zijn ondersteund bij indienen voortgangsrapportage of eindrapportage • Lopende projecten worden gemonitord, effecten worden in kaart gebracht en uitkomsten besproken in vergaderingen PG en LAG <ul style="list-style-type: none"> • (periodieke) afstemming met RVO/ provincie over indienen van steunaanvragen en rapportages • Afstemming met provincie en gemeenten over stallen gemeentelijke cofinanciering bij provincie • Afstemming met provincie over verlenen van (corona)voorschotten • Projectoverzicht (van ingediende projecten) en projectdossiers worden beheerd • Afspraken met LAG, RVO/ provincie en Netwerk Platteland over het monitoren en evalueren van projecten | <ul style="list-style-type: none"> • 36 initiatieven hebben contact gehad met de coördinator en/of PG-leden, zie bijlage B. • 15 hiervan lijken aan te sluiten bij de LEADER doelstellingen • 8 uitgewerkte ideeën zijn besproken in de PG's en gecoacht bij de verdere uitwerking • 5 aanvragen zijn volledig uitgewerkt, getoetst en ingediend bij RVO/ provincie voor een steunaanvraag • Alle ingediende projecten hebben een ambassadeur vanuit PG en worden vanaf start uitvoering gevolgd. Terugkoppeling hiervan in vergaderingen van PG of per mail • 26 lopende projecten zijn ondersteund bij voortgangs- of eindrapportage cq tussentijdse meldingen • Evaluatie en monitoring heeft in 2022 plaatsgevonden. Effecten zijn in kaart gebracht en uitkomsten besproken in vergaderingen PG en LAG <ul style="list-style-type: none"> • Er zijn goede afspraken met provincie over indienen van steunaanvragen en rapportages. • Gemeenten in LEADER-gebied kunnen desgewenst cofinanciering bij de provincie stallen. • Provincie biedt icm Covid-19 onder voorwaarden mogelijkheid voor verkrijgen van provinciaal voorschot. • Kleine projecten rondom leefbaarheid kunnen vanuit regeling Leefbaarheid Kleine Kernen bediend worden. Ook is er goede afstemming met andere provinciale regelingen. |

| | | |
|------------------------------------------------------------------------------------------------------------------------------------------------------------------------------------------------------------------------------------------------------------------------------------------------------------------------------------------------------------------------------------------------------------------------------------------------------------------------------------------------------------------------------------------------------------------------------------------------------------------------------------------------------------------------|-----------------------------------------------------------------------------------------------------------------------------------------------------------------------------------------------------------------------------------------------------------------------------------------------------------------------------------------------------------------------------------------------------------------------------------------------------------------------------------|------------------------------------------------------------------------------------------------------------------------------------------------------------------------------------------------------------------------------------------------------------------------------------------------------------------------------------------------------------------------------------------------------------------------------------------------------------------------------------------------------------------------------------------------------------|
| | | <ul style="list-style-type: none"> • Projectdossiers worden beheerd (schaduwboekhouding, want officiële dossiers zijn bij provincie cq aanvragers) • Lopende projecten worden gevolgd en zijn (voor zover afgerond) in de zelfevaluatie door de LAG en PG geëvalueerd. |
| 2. Samenwerking (paragraaf 4.2 in de LOS) <ul style="list-style-type: none"> • Stimuleren samenwerking tussen gebiedspartijen bij nieuwe initiatieven • Verkennen van mogelijkheden voor het opzetten van samenwerkingsproject • Organisatie van en medewerking aan excursies en bezoeken van andere LEADER-groepen aan Utrecht-Oost (tbv kennisuitwisseling) • Organisatie van excursies of uitwisselingsbezoeken naar andere LEADER-gebieden (tbv kennisuitwisseling of opstarten samenwerkingsproject) • Stimuleren samenwerking bij uitvoering plattelandsprogramma's en -projecten in provincie Utrecht | <ul style="list-style-type: none"> • Initiatiefnemers (circa 15) zijn geïnformeerd over (en eventueel in contact gebracht met) mogelijke samenwerkingspartners • 1 samenwerkingsproject wordt afgerond (Lokaal Voedsel Utrecht) • Minimaal 1 Excursie van onze LAG en PG's aan andere LEADER-gebieden tbv kennisuitwisseling (Wallonie) • Op verzoek van andere LAG's: uitwisselingsbezoek of excursie van andere regio aan ons gebied | <ul style="list-style-type: none"> • 36 initiatiefnemers zijn geïnformeerd over (en eventueel in contact gebracht met) mogelijke samenwerkingspartners, zie bijlage B • Samenwerkingsproject Lokaal Voedsel Utrecht is afgerond • Uitwisseling/ excursie Wallonië heeft plaatsgevonden (8-9-2022) • Kennisuitwisseling over LEADER met Franse ministerie van Landbouw en Voedsel (zomer 2022) • Maandelijks kennisuitwisseling tussen LEADER-coördinatoren in Nederland (via LEADER Netwerk Nederland). |
| | <ul style="list-style-type: none"> • Afstemming met provincie en gebiedspartijen over samenwerking mbt thema's die raken aan de LEADER-thema's (bijvoorbeeld voedselagenda) en eerste verkenning naar thema's voor nieuwe LEADER-periode. | <ul style="list-style-type: none"> • Er is informatie verschaft over LEADER en samenwerking is gestimuleerd in het gebied • Afstemming en kennisuitwisseling met provincie Utrecht over de Voedselagenda, Voedselbossen/ Agroforestry, Energietransitie, Leefbaarheid Kleine Kernen en nieuwe GLB |
| 3. Aanjagen en deskundigheidsbevordering (paragraaf 4.3 in de LOS) <ul style="list-style-type: none"> • Informatieverstrekking over LEADER • Organiseren themabijeenkomsten (tbv ophalen projectideeën en uitwisselen van kennis) • Informatieverstrekking over LEADER tijdens bijeenkomsten van externe partijen • Deelname aan bijeenkomsten Netwerk Platteland, LEADER Netwerk Nederland, praktijkkringen, etc. | <ul style="list-style-type: none"> • Informatieverstrekking over LEADER op eigen website, social media en middels persberichten • Presentaties over LEADER voor gebiedspartners • Lobby (regionaal, provinciaal en landelijk) voor/afstemming over vereenvoudiging administratieve lasten LEADER-programma in huidige en toekomstige periode | <ul style="list-style-type: none"> • Informatieverstrekking over LEADER op www.leaderutrechttoost.nl en via LEADER Facebookpagina en persberichten. • Kennisuitwisseling met plattelandscoaches provincie Utrecht en AVP-team provincie • Lobby voor en afstemming over aanloop naar nieuwe LEADER-periode (regionaal, provinciaal en landelijk) |

| | | |
|-----------------------------------------------------------------------------------------------------------------------------------------------------------------------------------------------------------------------------------------------------------------------------------------------------------------------------------------|-----------------------------------------------------------------------------------------------------------------------------------------------------------------------------------------------------------------------------------------------------------------------------------------------------------------------------------------------------------------------------------------------|----------------------------------------------------------------------------------------------------------------------------------------------------------------------------------------------------------------------------------------------------------------------------------------------------------------------------------------------------------------------------------------------------------------------------------------------------------------------------------------------------------------------------------------------------------------------------------------------------------------------------|
| <ul style="list-style-type: none"> • Afstemming en lobby omtrent vereenvoudiging en voortzetting LEADER-programma | <ul style="list-style-type: none"> • 4 Thema-/ netwerkbijeenkomsten/ excursies tbv kennisuitwisseling • Informatieverstrekking over LEADER tijdens bijeenkomsten van externe partijen • Deelname aan bijeenkomsten Netwerk Platteland, LEADER Netwerk Nederland en eventueel ELARD • Verkennen behoefte en mogelijkheden voor nieuwe LEADER-thema's | <ul style="list-style-type: none"> • 3 Meedenk- en Informatie Cafés (7 en 8 februari en 22 november), Talkshow Lokaal Voedsel Utrecht (14-3-2022) en 6 excursies (Expeditie LEADER op 13-4, 17-05, 7-07, 24-08, 5-9 en 18-10 2022) • Presentaties over LEADER: VNG-informatiemarkt (7-4), bijeenkomst van U-thuis over energietransitie (12-5), bijeenkomst jonge agrariërs (5-10). • Deelname aan (online) bijeenkomsten van Netwerk Platteland en LEADER Netwerk Nederland • Verkenning naar nieuwe LEADER-thema's heeft plaatsgevonden tijdens de evaluatie door LAG en PG's. |
| <p>4. Bestuur en Organisatie LAG (paragraaf 4.4 in de LOS)</p> <ul style="list-style-type: none"> • LAG en PG-vergaderingen • Secretariaat voering LAG door secretaris/ coördinator • Begeleiding LAG door secretaris/ coördinator • Overgang naar nieuwe LEADER-periode | <ul style="list-style-type: none"> • Circa 4 LAG vergaderingen • Circa 4 PG-vergaderingen per deelgebied • Maken van afspraken over samenstelling en inzet LAG en PG's in nieuwe periode | <ul style="list-style-type: none"> • 4 LAG vergaderingen • 4 PG-vergaderingen per deelgebied • Er is inzichtelijk welke LAG- en PG-leden hun activiteiten in de nieuwe periode willen voortzetten (of juist stoppen). • Er is een initiatiefgroep die fungeert als klankbordgroep bij de voorbereidingen op de nieuwe periode. |
| | <ul style="list-style-type: none"> • Secretariaatvoering en begeleiding LAG door coördinator | <ul style="list-style-type: none"> • Secretariaatvoering en begeleiding LAG door coördinator |
| <p>5. Communicatie (paragraaf 4.5 in de LOS)</p> <ul style="list-style-type: none"> • Te woord staan initiatiefnemers/ geïnteresseerden • Monitoring en evaluatie LEADER-programma • Overgang naar nieuwe LEADER-periode • Coördinatie communicatie: planning, coördinatie, aansturing | <ul style="list-style-type: none"> • circa 15 initiatiefnemers/ geïnteresseerden zijn te woord gestaan en geïnformeerd over LEADER • Informatie tbv evaluatie & monitoring is opgehaald in het gebied + resultaten worden gedeeld (ook in relatie tot verkennen behoeften en mogelijkheden voor nieuwe LEADER-periode) | <ul style="list-style-type: none"> • 36 initiatiefnemers/ geïnteresseerden zijn te woord gestaan en geïnformeerd over LEADER • evaluatie heeft plaatsgevonden, informatie is opgehaald in het gebied (ook verkennen behoeften tbv nieuwe LEADER-periode). Resultaten worden meegenomen bij ontwikkeling nieuwe LOS. |

| | | |
|---------------------------------------------------------------------------------------------------------------------------------------------------------------------------------------------------------------------------------------------------------------------------------------------------------------------------------------------------------------------------------------------------------------------------------------------------------------------------------------------------------------------------------------------------------------------------------------------------------------------------------------------------------------------------------------------------------------------------------------------------|----------------------------------------------------------------------------------------------------------------------------------------------------------------------------------------------------------------------------------------------------------------------------------------------------------------------------------------------------------------------------------------------------------------------------------------------------------------------------------------------------------------------------------------------------------------------------------------------------------------------------------------------------------------------------------------------------------------------------------------------------------------------------------------------|------------------------------------------------------------------------------------------------------------------------------------------------------------------------------------------------------------------------------------------------------------------------------------------------------------------------------------------------------------------------------------------------------------------------------------------------------------------------------------------------------------------------------------------------------------------------------------------------------------------------------------------------------------------------------------------------------------------------------------------------------------------------------------------------------------------------------------------------------------------------------------|
| <ul style="list-style-type: none"> • Ontwikkeling en aanpassing van communicatiemiddelen zoals nieuwsbrieven, flyers, filmpjes, etc. (dit betreft gedeeltelijk ook aansturing van een externen die dit ontwikkelen) • Effecten van projecten uitdragen en kennis delen • Communicatie over het LEADER-programma en de (effecten van) de LEADER-aanpak en projecten dmv: <ul style="list-style-type: none"> ○ Persberichten (indien er nieuws is en gekoppeld aan bijeenkomsten) ○ Advertorials ○ Leader in publicaties van anderen, indien gevraagd ○ Digitale nieuwsbrief ○ Website ○ Facebook | <ul style="list-style-type: none"> • Up-to-date houden informatie over LEADER op website https://leaderutrechttoost.nl/ • Informatie over projecten en nieuws op Facebookpagina: https://www.facebook.com/LeaderUtrechtOost • Minimaal 3 persberichten of advertorials over LEADER of LEADER-projecten • Minimaal 3 LEADER Nieuwsbrieven • effecten van projecten worden uitgedragen via bovenstaande media, in combinatie met excursies en bijeenkomsten en mogelijk ook filmpjes • 1 (digitaal) overzicht met resultaten van LEADER in de periode 2016-2022 | <ul style="list-style-type: none"> • Informatie over LEADER op website www.leaderutrechttoost.nl is up tot date gehouden. • Op de Facebookpagina worden regelmatig berichten geplaatst. • 7 persberichten • 13 x eigen Nieuwsbrief • resultaten en effecten van projecten zijn in beeld gebracht op de website & Social Media en tevens uitgedragen tijdens de 6 Expedities LEADER, de Talkshow op 14 maart, en de presentaties bij VNG, U-thuis en bijeenkomst jonge agrariërs. • Gezamenlijke brochure over resultaten LEADER 2016-2021 in provincie Utrecht met Weidse Veenweiden. • Online projectenkaart op de website • Brochure resultaten LEADER Utrecht Oost 2016-2022 (papieren kaart). |
| <p>6. Administratie (paragraaf 4.6 in de LOS)</p> <p>Opstellen en beheer van:</p> <ul style="list-style-type: none"> • Vergaderverslagen, besluiten en afspraken van de LAG en PG's • Dossiers van steunaanvragen • Overzicht voortgang uitvoering LOS (doelstellingen/ resultaten, financiële en inhoudelijke projectenoverzichten) • Activiteiten van / door de LAG en PG's • Jaarplannen en jaarrapportages • Relatiebeheer (contactgegevens betrokkenen, aanvragers, nieuwsbrief etc) • Gemeentelijke cofinanciering <p>Op verzoek meekijken met penvoerder bij verantwoording proceskosten en verplichtingen hieromtrent</p> <p>Overgang naar nieuwe periode</p> | <p><i>Uitvoering projecten:</i></p> <ul style="list-style-type: none"> • Overzicht met projectideeën • (schaduw)Administratie projectdossiers • Financiële en inhoudelijke projectoverzichten • Activiteitenplan 2023 • Jaarrapportage 2021 en 2022 • Verslagen van vergaderingen en besluitvorming LAG en PG's • Overhevelen gemeentelijke reserveringen tbv LEADER naar provincie <p><i>Proceskosten:</i></p> <p>Meekijken bij:</p> <ul style="list-style-type: none"> • Administratie proceskosten • Inkoopdossiers • Aanbesteding uitvoering van werk door derden (indien van toepassing) <p>N.B. verantwoordelijkheid voor administratie proceskosten ligt bij de penvoerder.</p> | <p><i>Uitvoering projecten:</i></p> <ul style="list-style-type: none"> • Overzicht met projectideeën • Administratie projectdossiers • Financiële en inhoudelijke projectoverzichten • Activiteitenplan 2021 en 2022 • Jaarrapportage 2020 • Verslagen van vergaderingen en besluitvorming LAG en PG's • Overhevelen gemeentelijke reserveringen tbv LEADER naar provincie <p><i>Proceskosten:</i></p> <ul style="list-style-type: none"> • Coördineren declaraties PG en LAG • Afstemming met provincie (als penvoerder) over diensten van derden (opdrachten en facturering) en schaduwboekhouding • Rapportages tbv proceskosten <p>N.B. Inkoopdossiers en zaken mbt aanbesteding worden bijgehouden door penvoerder, evenals administratie</p> |

| | | |
|--|--------------------------------------------------------------------------------------------------------------------------------------------------------------------------|-------------------------------------------------------------------------------------------------------------------------------------------------------------------------------------------------------------------------------------------------------------------------------------------------------------------------------------------------------------------------------------------------------------------------------------------------------------------------------------------------------------------------------|
| | <ul style="list-style-type: none">• Maken van afspraken over inhoudelijke en administratieve afronding lopende LEADER-programma in de jaren 2023/2024/2025 | <p>proceskosten. Coördinator kijkt hierbij mee waar wenselijk en nodig.</p> <ul style="list-style-type: none">•Afspraken over inhoudelijke en administratieve afronding lopende LEADER-programma in de jaren 2023/2024/2025: → voor 2023 zijn afspraken met de provincie gemaakt: LAG is ingesteld tot einde periode, inzet coördinator t/m juli 2023. <p>Vanuit Regiebureau POP is nog geen duidelijkheid gegeven over eisen aan inhoudelijke en administratieve afronding van het programma in 2024/2025.</p> |
|--|--------------------------------------------------------------------------------------------------------------------------------------------------------------------------|-------------------------------------------------------------------------------------------------------------------------------------------------------------------------------------------------------------------------------------------------------------------------------------------------------------------------------------------------------------------------------------------------------------------------------------------------------------------------------------------------------------------------------|

Bijlage C: Beschrijving projecten (cumulatief overzicht)

[2017]

1. CO2 neutraal monument door warmteopslag in mestput

Van koeienpoep naar warmteopslag

Wat doe je met de mestkelder van een monumentale boerderij als er geen koeien meer zijn? Ellen en Gijs Kok hebben het plan opgevat om deze 600 kubieke meter ruimte te gebruiken voor duurzame warmteopslag voor hun bed and breakfast, groepsverblijf en vergaderaccommodatie. Dat sluit aan bij al hun inspanningen voor een energieneutraal huis: 'nul op de meter'. Zie www.denachtdijk.nl Warmteopslag is niet geheel nieuw, maar de methoden zijn weinig toepasbaar voor monumentale panden, is hun ervaring. De familie Kok is daarom op zoek gegaan naar de beste methode om warmte op te slaan in een grote ruimte zoals de leegstaande mestkelder. Helaas bleek tijdens de uitvoering van dit project dat er (momenteel) geen techniek voorhanden is die én toepasbaar is op deze locatie én financieel rendabel is. Zie [projectpagina](#) voor meer info.

Totale projectkosten: € 26.500. Bijdrage EU en andere overheden: € 0,- Status: afgerond.

2. Waterfort: watereducatie op fort Lunet aan de Snel

Waterfort leert scholieren en volwassenen alles over water

Een fort als Lunet aan de Snel renoveren en openstellen voor publiek is belangrijk, nog beter is het om er een nieuwe functie aan te geven. Aangezien het fort onderdeel is van de Nieuwe Hollandse Waterlinie had Stichting Lunet aan de Snel het thema snel gevonden. Het fort is inmiddels uitgegroeid tot een 'Waterfort' waar met name middelbare en basisscholieren een onvergetelijke ochtend of middag beleven. Met dank aan onder meer een LEADER-subsidie is een actief en interactief lesprogramma ontwikkeld rondom allerlei vormen van waterbeheersing en watergebruik. Jongeren krijgen inzicht in uiteenlopende aspecten van water door zelf te experimenteren en te spelen. Het Waterfort hoopt jongeren zo te enthousiasmeren en te inspireren, dat ze later voor een studie in de watersector kiezen. Dit is van nationaal maar ook van internationaal belang.

Zie www.waterfort.nl en de [projectpagina](#) voor meer info. Of bekijk het [projectfilmje](#).

Totale projectkosten: € 114.000. Bijdrage EU: € 25.000. Bijdragen provincie Utrecht, gemeente Houten en HDSR: € 25.000. Status: afgerond.

[2018]

3. Zorg- en welzijn netwerk Schalkwijk en Tull en 't Waal

De Trossel

Door de verhuizing van de bibliotheek en de peuterspeelzaal uit het sociaal-cultureel centrum van Schalkwijk kwam er ruimte beschikbaar. In een brainstormsessie ontstond het idee om de ruimte te benutten voor een zorg- en welzijnsorganisatie voor dorpsbewoners die hulp kunnen gebruiken. Samen met de rooms-katholieke kerk, de hervormde geloofsgemeenschap en de Werkgroep Senioren Schalkwijk werd een plan uitgewerkt. In een dorpsenquête benoemden de dorpsbewoners hun zorg- en welzijnsbehoeften. En maar liefst 170 van de circa 2000 inwoners meldden zich aan als vrijwilliger. Om de oudere bewoners en vrijwilligers bij elkaar te brengen is Dorpscoöperatie De Trossel opgericht. De coöperatie werkt als een netwerkorganisatie. Maatschappelijke organisaties zetten samen met vrijwilligers activiteiten op die het gemeenschapsgevoel versterken, waarmee bewoners elkaar steunen. De koffie-ochtenden met gewoonlijk 60 ouderen zijn een groot succes. Dat geldt ook voor de vervoerservice en het wandelen en fietsen met ouderen. Vrijwilligers doen op verzoek klussen in en om het huis en verzorgen de tuin. Ouderen kunnen hulp krijgen bij het invullen van formulieren en bij het omgaan met de computer. De drie dorpsondersteuners verbinden de uiteenlopende hulpvragen en het zorgaanbod met elkaar. Zie ook www.detrossel.nl en de [projectpagina](#) voor meer info. Of bekijk het [projectfilmje](#).

Totale projectkosten: € 124.000. Bijdrage EU: € 93.000. Bijdragen provincie Utrecht en gemeente Houten: € 93.000. Status: afgerond.

4. Samenwerkingsproject Lokaal voedsel Utrecht

Versterking en opschaling van goede initiatieven

Het bewustzijn over voeding en voedsel is aan het veranderen. Mensen willen gezond eten en hechten steeds meer waarde aan de manier waarop hun voedsel is geproduceerd. Bij veel burgers, winkeliers en in de horeca groeit de vraag naar lokaal voedsel. En lokale producenten en boerencoöperaties willen hun aanbod graag in de eigen regio afzetten. Hoe breng je die vraag en het aanbod (business to business) van lokaal voedsel beter en sneller bij elkaar? Om daar achter te komen hebben de Utrechtse LEADER-groepen Utrecht-Oost en Weidse Veenweiden in 2019 de handen ineen geslagen. Onder de noemer “Lokaal Voedsel Utrecht” zijn ze gaan verkennen wat er nodig is om de rol van lokaal voedsel voor zowel producenten als afnemers te versterken. In het samenwerkingsproject zijn aanbieders en afnemers van lokaal voedsel met elkaar in contact gebracht door middel van “meet & match”. Daarnaast zijn er praktijkgerichte leergangen gehouden en was er een ‘Lokaal-voedsel-makelaar’ actief. Zie <https://lokaalvoedsel-utrecht.nu/> en de [projectpagina](#) voor meer info.

Totale projectkosten: € 262.000. Bijdrage EU: € 131.000. Bijdrage provincie Utrecht: € 131.000.

Status: vaststelling ingediend en ter beoordeling bij RVO.

5. De Oude Bieb Buurthuiskamer

Buurthuiskamer in de oude dorpsbibliotheek

De voormalige dorpsbibliotheek in Achterveld heeft sinds 2018 een nieuwe bestemming. In De Oude Bieb komen drie initiatieven bij elkaar: begeleid wonen voor jongeren, een dagopvang voor ouderen met (beginnende) dementie én De Buurthuiskamer. Deze kamer is een laagdrempelige plek om ‘effe een bakkie te doen’, gezellig bij te praten en nieuwe mensen te ontmoeten.

De initiatiefgroep DAVA (Door Achterveld Voor Achterveld) wilde De Buurthuiskamer met keuken beter toegankelijk maken voor mindervaliden en heeft daarvoor subsidie van onder andere LEADER gekregen. Met een goede toegankelijkheid kan De Buurthuiskamer namelijk nog beter fungeren als het sociale hart van de dorpsgemeenschap. De koffieochtenden trokken na afloop van de verbouwing twee keer zoveel mensen als voorheen. Uit een dorpsenquête blijkt dat er behoefte is aan nog meer activiteiten zoals een middagje bordspellen en een avondje samen koken. Nieuwe activiteiten staan dus nog op stapel. Zie www.doorachterveld.nl en de [projectenpagina](#) voor meer info. Of bekijk het [projectfilmpje](#).

Totale projectkosten: € 96.000. Bijdrage EU: € 24.000. Bijdrage provincie Utrecht en gemeente

Leusden: € 24.000. Status: afgerond.

[2019]

6. Natuurlijk heel leuk

Voedselbos en natuurstroken verbinden mensen met natuur

De drie ‘natuur-kundigen’ van vof Natuurlijk Heel Leuk uit Wijk bij Duurstede brengen mensen in verbinding met de natuur. Al enige jaren organiseren ze daarvoor activiteiten in en om Wijk bij Duurstede. Een logisch vervolg is de aanleg van een educatief voedselbos met pluktuin.

Natuurlijk Heel Leuk wil ook graag bewoners die niet naar hun terrein komen, in contact brengen met de natuur van hun directe omgeving. Ze bedachten de volgende list: leg groene natuurstroken aan in de stad en de dorpen die de nieuwe natuurspeelplekken en andere speelplekken aan elkaar knopen. Het wordt niet alleen speel- en kijk-natuur. In de natuurstroken zullen ook veel eetbare planten en vruchtdragende struiken staan. Mensen en dieren kunnen daarvan genieten. Om ervoor te zorgen dat de natuurstroken en het voedselbos in goede staat blijven, komt er een beheer- en onderhoudswerkgroep waarin niet alleen buurtbewoners actief zijn, maar ook mensen met afstand tot de arbeidsmarkt werkervaring kunnen opdoen. Zie www.natuurlijkheelleuk.nl en de [projectenpagina](#) voor meer info. Of bekijk het [projectfilmpje](#).

Totale projectkosten: € 245.000. Bijdrage EU: € 60.000. Bijdrage gemeente Wijk bij Duurstede: € 60.000.

7. Windwheeler

Innovatief recreëren met de WindWheeler

Wie wil er nu niet gezien worden met de WindWheeler? Deze ligfiets heeft een vleugelzeil, met daaraan gemonteerde windmolenwiek, waardoor je kunt fietsen zonder te trappen. Hij rijdt gewoon op de openbare weg. Het is de bedoeling dat je er uiteindelijk ook nog elektriciteit mee kunt opwekken tijdens het rijden. Deze energie kan bij tegenwind gebruikt worden voor de elektrische ondersteuning. En dat maakt tanken of opladen overbodig.

Ontwikkelaar Frank Stoter uit Amersfoort wil met deze innovatie mensen op een leuke manier bewustmaken van duurzame energie. De WindWheeler is een bijzondere aanvulling op het recreatieaanbod in de regio. Recreatieondernemers en fietsverhuurbedrijven kunnen de fietsen gaan verhuren, zodat recreanten en toeristen op een andere manier het buitengebied kunnen beleven. Binnen dit project is een prototype gereed en worden in totaal vijf exemplaren ontwikkeld.

Zie windwheeler.com en de [projectenpagina](#) voor meer info. Of bekijk het [projectfilmpje](#).

Totale projectkosten: € 60.000. Bijdrage EU: € 15.000. Bijdrage gemeente Amersfoort: € 15.000.

8. Lerend netwerk boerenambachten

De Ambachtshoeve

De Stichting Behoud Oude Werktuigen heeft op Hoeve Groot Zandbrink in Leusden een uitgebreide collectie historische landbouwwerktuigen, die zoveel mogelijk worden ingezet. Er zijn dan ook geregeld demonstraties, waarbij de akkers met de oude werktuigen getrokken door paarden worden bewerkt. Om deze en andere boerenambachten levend te houden is de stichting met steun van LEADER het project Lerend netwerk De Ambachtshoeve gestart. Jong en oud kunnen bij De Ambachtshoeve hun vakmanschap ontdekken, ontwikkelen en er zelf mee aan de slag gaan. Via opleidingen, workshops en trainingen kan iedereen zich scholen in bijvoorbeeld vlegelen, ploegen met het paard en in hout bewerken, wol spinnen, kaas maken, brood bakken, potten bakken en eigen groente en bloemen telen. Zelfvoorzienend en circulair leven is helemaal van deze tijd en oude ambachten vormen daarvoor een dankbare inspiratiebron. Jongeren zijn mogelijk via het agrarisch onderwijs te bereiken. In praktijkonderwijs kunnen ze leren hoe eeuwenoude ambachten de basis vormen van de moderne landbouwtechnieken en kringloop- en natuurinclusieve landbouw. Het lerende netwerk houdt dus op een nieuwe manier de agrarische cultuurhistorie levend en betreft mensen bij hedendaagse landbouw en voedselproductie. Zie www.ambachtshoeve.nu en de [projectenpagina](#) voor meer info. Of bekijk het [projectfilmpje](#).

Totale projectkosten: € 140.000. Bijdrage EU: € 35.000. Bijdrage provincie Utrecht en gemeenten Bunnik, Houten, Wijk bij Duurstede, Leusden en Woudenberg: € 35.000. Status: afgerond.

9. Mijn Boerderijtje

Iedereen een echte moestuin met Mijn Boerderijtje-app

Stel het ontbreekt je als stede- of dorpeling aan ruimte, tijd, groene vingers of fysieke conditie om zelf groenten te verbouwen, maar je wilt wél verse, biologische groenten op je bord én er iets voor doen. Dan is de oplossing gevonden. Vier jonge ondernemers uit Woudenberg hebben een app ontwikkeld waarmee je vanaf de bank toch groenten en kruiden kan planten en verzorgen. Een echte tuinder voert samen met de hulpboeren van zorgboerderij De Toekomst in Maarsbergen de werkzaamheden voor je uit in een echte moestuin. Ondertussen leer je op een speelse manier wanneer je moet zaaien of planten en wat voor teeltmaatregelen er nodig zijn. Zijn de groenten en kruiden goed verzorgd, dan worden ze geoogst en keurig thuisbezorgd in een speciale Mijn Boerderijtje box. Smullen maar. Zie www.mijnboerderijtje.nl en de [projectenpagina](#) voor meer info. Of bekijk het [projectfilmpje](#).

Totale projectkosten: € 296.000. Bijdrage EU: € 40.000. Bijdrage gemeenten Amersfoort, Leusden, Veenendaal en Woudenberg: € 40.000.

10. Samen zorgen voor Nieuw Wulven

Meer recreatie en natuureducatie in Nieuw Wulven

Bos Nieuw Wulven, aan de noordkant van Houten, wordt een steeds aantrekkelijker regionaal recreatie- en natuurgebied. Er komen ook een restaurant, werkschuur en diverse (natuurlijke) attracties. Staatsbosbeheer was in 2016 op zoek gegaan naar nieuwe inkomsten voor beheer en onderhoud van bos Nieuw Wulven. Als winnaar van de marktuitvraag kwam de Stichting Natuurlijke Recreatie uit de bus. De stichting en de gemeenten Houten en Bunnik gaan met LEADER-subsidie investeren in een nieuwe vorm van beheer waarbij maatschappelijke betrokkenheid en educatie centraal staan. Studenten en mensen met een afstand tot de arbeidsmarkt zoals langdurig werklozen, Wmo'ers en statushouders, gaan de recreatieve aantrekkingskracht van Nieuw Wulven versterken en de bezoekers informeren over de natuur. Met een onderwijsinstelling uit Houten is de stichting in gesprek om lesprogramma's te ontwikkelen. Studenten kunnen straks meewerken aan bijvoorbeeld een educatief natuurpad, een vogelkijkscherm en aan bijen- en vlinderstroken. Kijk voor meer info op de [projectenpagina](#).

Totale projectkosten: € 186.000. Bijdrage EU: € 46.500. Bijdrage provincie Utrecht en gemeenten Bunnik en Houten: € 46.500.

11. Verbonden buurt

Verbonden Buurt vermindert eenzaamheid

Eenzaamheid komt veelvuldig voor in Nederland, zo ook in Wijk bij Duurstede. Er zijn weliswaar vele goede activiteiten om mensen uit hun eenzaamheid te halen, maar niet iedereen kan of gaat daar makkelijk naartoe. Sommigen hebben iemand nodig om hen te brengen. Weer anderen zullen de activiteiten niet interessant vinden. Het komt dus aan op een individuele benadering, waarbij met de eenzame persoon de persoonlijke behoeften worden besproken en ingevuld. Maatwerk als leidraad voor de aanpak tegen eenzaamheid. Vanuit het netwerk van vrijwilligers, ondersteund door Stichting Binding en opgepakt door de gemeente, ontstond het idee om in elke buurt een burenteam op te richten met vrijwillige buurtbewoners. De vrijwilligers krijgen een opleiding om eenzaamheid te signaleren, bespreekbaar te maken en aan te pakken. Deze nieuwe 'zelforganisatie' met vrijwillige buurtteams kwam in aanmerking voor een startsubsidie vanuit LEADER. Het project is gestart, de vrijwilligers zijn aan de slag en de eerste wijken hebben inmiddels een burenteam. Zie <https://www.stichting-binding.nl/ontmoeten-en-meedoen/vrijwilligers/verbonden-buurt/> en de [projectenpagina](#) voor meer info. Of bekijk het [projectfilmpje](#).

Totale projectkosten: € 270.000. Bijdrage EU: € 67.500. Bijdrage gemeente Wijk bij Duurstede: € 67.500.

12. REVU: beleving cultuurhistorie door kunst

Beleving van cultuurhistorie in het landschap

Aan de overkant van Hoeve Groot Zandbrink in Leusden ligt een archeologisch monument dat nooit helemaal is blootgelegd. Beeldend kunstenaar André Pielage kreeg de vraag om voor deze heuvel en op de locatie van de voormalige Zandbrinkermolen een samenhangend kunstwerk te ontwerpen, die de zichtbare en onzichtbare kwaliteiten zichtbaar en beleefbaar maakt. Het resultaat is het drieluik 'Revu' als een weerzien met het verleden: met het bouwwerk onder de grond, met de voormalige molen als een luchtspiegeling en een zichtlijn tussen beide locaties die voorheen inhoudelijk een connectie hadden. Het kunstwerk op het archeologisch monument (een spade met een verrekijker) maakt het landschap leesbaar voor een breed publiek: je kunt via de zichtlijn in de akkers ook de weerspiegeling van de molen zien op de voerfabriek in de verte. Het is een visuele aanjager om de vele verhalen die terugvoeren tot de middeleeuwen te vertellen. Via een educatief programma en

rondleidingen door vrijwilligers van Hoeve Groot Zandbrink kunnen toeristen, scholieren en bewoners in de omgeving kennismaken met de rijke cultuurhistorie van de streek.

Zie de [projectenpagina](#) voor meer info. Of bekijk het [projectfilmpje](#).

Totale projectkosten: € 198.000. Bijdrage EU: € 49.500. Bijdrage provincie Utrecht en gemeente Leusden: € 49.500. Status: afgerond.

13. Een moestuin op de Soester Eng

Samen groenten telen, voedsel van dichtbij

In het kader van dit project wordt op de Soester Eng, een open akkerbouwgebied gelegen in het hart van Soest, een moestuin van 1 hectare aangelegd voor het telen van winter- en zomergroente. Via dit project willen de initiatiefnemers, agrariers Pieter en Anneke Kuijer, de Soester gemeenschap bekender maken met de wijze waarop de groente geteeld kan worden. En laten zien dat dat mogelijk is zonder gebruik van kunstmest en bestrijdingsmiddelen – biologisch dus. Met de moestuin wil dit project ook aantonen dat gekweekte groente van dichtbij kan komen en dat door toepassing van kringlooplandbouw een lage CO₂-footprint wordt achtergelaten. Het open karakter van De Eng maakt dat iedereen de activiteiten op de moestuin kan volgen en, mocht men dat willen, mee kan werken. Er wordt samenwerking gezocht met een zorginstelling (Amerpoort) zodat ook een zinvolle dagbesteding op de moestuin kan worden geboden aan mensen met een (lichte) verstandelijke beperking en/of met psychische of psychiatrische problematiek.

Zie <https://www.engtuin.nl/> en de [projectenpagina](#) voor meer info. Of bekijk het [projectfilmpje](#).

Totale projectkosten: € 58.000. Bijdrage EU: € 14.500. Bijdrage provincie Utrecht en gemeente Soest: € 14.500.

14. 1 Kilometer Dijk

Het verhaal van de Langbroekerdijk, en zo ver je kunt kijken..

De Langbroekerwetering loopt van Overlangbroek naar Odijk en ligt op de grens van de Heuvelrug en de Kromme Rijnstreek. Naast deze wetering ligt de Langbroekerdijk. In dit project wordt ingezoomd op één kilometer van deze weg: van de brug bij kasteel Sterkenburg tot de brug bij de ingang naar landgoed Beverweerd. En dan zover je kunt zien. Onder leiding van stichting De Brede Kijk (een initiatief van bewoners) zijn een aantal zaken ontwikkeld die het verhaal vertellen van dit gebied. Verhalen van bewoners en gebruikers: karakteristieke boeren, adel en landgoedeigenaren, burgers en buitenlui. En vanuit verschillende perspectieven zoals bijvoorbeeld economie, geschiedenis, religie, ontstaan van het landschap, archeologische vondsten, landschapsbeheer, landbouw, waterbeheer en natuurontwikkeling. De verhalen zijn verwerkt in een documentaire (in samenwerking met RTV Utrecht) en een interactieve website met podcast. Zo kan al deze informatie worden bewaard voor het nageslacht. De verzamelde info is ook gebruikt voor een educatieproject voor basisscholen. En voor de ontwikkeling van een toeristisch infopunt. Voor een dergelijk infopunt is tijdens het project een plan van aanpak en ontwerp gemaakt door studenten. Zie <https://1kmdijk.nl/> en de [projectenpagina](#) voor meer info. Of bekijk het [projectfilmpje](#).

Totale projectkosten: € 132.500. Bijdrage EU: € 31.250. Bijdrage provincie Utrecht, HDSR en gemeenten Bunnik en Utrechtse Heuvelrug: € 31.250. Status: afgerond.

15. Veilige Groeiplek voor voortijdige schoolverlaters

Aandacht voor voortijdige schoolverlaters op zorgboerderij De Grootte Fliert

Het is een toenemend knelpunt dat kinderen met complexe problematiek de school noodgedwongen moeten verlaten en nergens anders terecht kunnen. Ook bij de bestaande zorgaanbieders, zowel instellingen als zorgboerderijen, zijn zij vaak niet te handhaven omdat hun gedrag de groep te veel verstoort en conflicten oproept. Vaak is er een combinatie van verstandelijke beperkingen, autisme, ADHD, moeilijke thuissituatie, etc. De situatie is soms tijdelijk, bijvoorbeeld door een stressvolle situatie thuis. Het kan ook meer structureel zijn. De Grootte Fliert kan een rustige en veilige plek bieden voor deze specifieke groep. Het meewerken op de boerderij kan rust en zelfvertrouwen

geven. Knelpunt was dat deze kinderen vaak niet in de regulieren groepen passen en soms een eigen, meer afgezonderde plek nodig hebben. Met behulp van de LEADER-subsidie is een voormalige varkensschuur omgebouwd tot activiteitenruimte specifiek gericht op deze groep deelnemers. De bestaande samenwerking met scholen, gemeenten en instellingen kan daardoor worden uitgebouwd. Dit heeft een brede meerwaarde in te streek. Zie <https://www.degrootefliert.nl/> en de [projectenpagina](#) voor meer info. Of bekijk het [projectfilmpje](#).

Totale projectkosten: € 146.000. Bijdrage EU: € 31.000. Bijdrage provincie Utrecht en gemeenten Renswoude, Woudenberg en Veenendaal: € 31.000. Status: afgerond.

16. Holland Dichtbij Amersfoort

Zichtbaar maken van het verhaal van de streek door filmpjes

Doel van dit project is om door middel van korte filmpjes op verschillende locaties in het gebied rondom de grotere kernen als Amersfoort en Veenendaal en hun ommelanden “het verhaal van de Grebbelinie” te vertellen. De filmpjes bestaan uit componenten als archiefmateriaal, animaties en nieuwe beelden; dit alles met verhalende stem (voice-over, evt meertalig). De locatieverhalen kunnen gebruikt worden in wandel- of fietsroutes. Het resultaat draagt bij aan sterkere toeristische verbindingen en marketing en maakt het mogelijk om het ommeland van de grotere kernen in de Vallei toeristisch en recreatief op de kaart te zetten.

De ontwikkelde filmpjes zijn te bekijken op de [projectenpagina](#). Of bekijk het [projectfilmpje](#).

Totale projectkosten: € 56.000. Bijdrage EU: € 14.000. Bijdrage gemeenten Amersfoort, Leusden, Renswoude, Woudenberg en Veenendaal: € 14.000. Status: afgerond.

[2020]

17. Herenboerderij Nieuw Bureveld

Burgers zetten een coöperatieve boerderij op

Een aantal enthousiaste inwoners van Utrecht en de Bilt werden begin 2019 geïnspireerd door het concept van de herenboerderij, vanuit een wens om meer grip te krijgen op de productiewijze van voedsel. Een “Herenboerderij” is een duurzaam opererend, kleinschalig coöperatief gemengd agrarisch bedrijf, waarvan burgers samen eigenaar zijn. Zij nemen een boer in dienst die zorgt voor de groente, het fruit en de dieren. De groep uit Utrecht onderzocht de haalbaarheid, ging op zoek naar een geschikte locatie in de buurt van Utrecht-Oost en begon met de peiling van interesse onder burgers om deel te nemen. Die behoefte bleek er volop te zijn! LEADER draagt bij aan het verdere proces van de realisatie van de Herenboerderij op deze locatie, ook als voorbeeld voor andere Community Supported Agriculture (CSA) initiatieven. Het project behelst het opzetten van een coöperatieve boerderij waar op een natuurgedreven wijze voor 200 huishoudens groente, fruit, eieren en vlees wordt geproduceerd. Zie <https://nieuwbureveld.herenboeren.nl/> en de [projectenpagina](#).

Totale projectkosten: € 34.000. Bijdrage EU: € 16.500. Bijdrage provincie Utrecht: € 16.500.

18. Zeldert werkt

Educatieve onderwijsplek op de boerderij voor kinderen met een zorgvraag

De familie Melissen wil op hun boerderij in Hoogland een educatieve plek bieden aan kinderen met een zorgvraag. Steeds meer kinderen lopen vast op school doordat zij teveel onder druk staan of moeten omgaan met meer prikkels dan zij kunnen verwerken. Ook hebben sommige kinderen ‘simpelweg’ meer ruimte nodig dan het onderwijs kan bieden. Door de Wet op passend onderwijs zijn de scholen verantwoordelijk geworden voor het bieden van een passende onderwijsplek aan kinderen met een beperking/zorgvraag. Dit heeft tot gevolg dat meer opvang nodig is voor kinderen die (tijdelijk) uitvallen. ‘Reguliere’ zorgboerderijen zijn er voldoende. Educatieve zorgboerderijen zijn er veel minder en nauwelijks in de regio Amersfoort. De ondernemers bieden met de ‘schoolboerderij’ passende onderwijsplekken aan. Kinderen kunnen op de boerderij in de nieuwe ontvangstruimte aan de slag met hun reguliere schoolwerk, maar er is ook gelegenheid om in de

werkplaats met een project aan de slag te gaan (timmeren, schilderen, etc) of gewoon lekker samen met de boer of boerin klusjes op de boerderij te gaan doen. Zie zeldertwerkt.nl/ en de [projectenpagina](#) voor meer info. Of bekijk het [projectfilmpje](#).

Totale projectkosten: € 60.000. Bijdrage EU: € 14.500. Bijdrage provincie Utrecht en gemeente Amersfoort: € 14.500. Status: afgerond.

19. Beleefboerderij Schalkwijk

Beleving en beweging op de boerderij

Op de Beleefboerderij in Schalkwijk kunnen bezoekers op zintuiglijke wijze het platteland ervaren. Het wordt een boerderij met veehouderij, een ontvangstlocatie met kleine horeca, een landwinkel en een Outdoorcentrum: spelen, bewegen en sporten in de openlucht, met natuurlijke hindernissen en avontuurlijke evenementen waarbij 'beleving' gecombineerd wordt met 'beweging'. Met deze bijzondere combinatie van buitensporten en recreëren op de boerderij, willen de initiatiefnemers een nieuwe en brede doelgroep verleiden om het platteland te bezoeken. Mensen uit het stedelijke gebied van Houten of Nieuwegein die normaliter sporten of recreëren binnen hun woonplaats, worden door deze bijzondere combinatie van activiteiten 'verleid' om het platteland te bezoeken. Als ze op de Beleefboerderij zijn om te sporten en/ of recreëren, komen ze ook meteen in aanraking met het boerenleven. Er wordt een locatie gerealiseerd waar bezoekers op positieve wijze worden aangezet tot voelen en proeven, tot spelen en bewegen en zo kennismaken met het platteland. Kijk op de [projectenpagina](#) voor meer info.

Totale projectkosten: € 404.000. Bijdrage EU: € 100.000. Bijdrage gemeente Houten: € 100.000.

20. De Kromme Rijn vertelt

Interactieve educatie over de historie van de Kromme Rijnstreek

De rivier de Kromme Rijn vertelt vele verhalen over hoe de mens de rivier door de eeuwen heen heeft gebruikt en hoe de Kromme Rijnstreek zich hierdoor ontwikkeld heeft. Museum Dorestad en de VVV willen met dit project de promotie van en educatie over de streek, stad, landschap en geschiedenis afstemmen en gezamenlijk oppakken. Daarbij willen ze nieuwe doelgroepen, waaronder jongeren, aanspreken door mooie, boeiende en spannende verhalen te gaan vertellen over de Kromme Rijnstreek en Dorestad (een wereldhaven in de vroege middeleeuwen) en haar illustere bewoners. Dit gebeurt onder andere door de ontwikkeling van innovatieve tentoonstellingsonderdelen in het Museum Dorestad. Daarnaast wordt een inspiratiepunt ingericht bij de VVV Kromme Rijnstreek en worden er vier magazines over de (historie en kenmerken van de) streek ontwikkeld. Zie www.museumdorestad.nl en de [projectenpagina](#) voor meer info.

Totale projectkosten: € 400.500. Bijdrage EU: € 100.000. Bijdrage provincie Utrecht, HDSR en gemeenten Bunnik, Houten en Wijk bij Duurstede: € 100.000.

21. Turfweide Veenendaal

Zichtbaar maken van de geschiedenis, in combinatie met recreatie, educatie en natuurontwikkeling

In het kader van een prijsvraag is een plan ontwikkeld voor de ontwikkeling van het gebied aan de noordwestzijde van Veenendaal (gebied Slaperdijk e.o.) Het winnende plan voor "De Turfweide" wordt inhoudelijk ondersteund door de gemeente en de buurt is betrokken bij de verdere invulling en uitwerking van het plan. Het project brengt de geschiedenis van de turfontginning in beeld op een artistieke en ecologische manier. De beschikbare akker wordt omgevormd tot een 'landschapskunstwerk', waar de geschiedenis van Veenendaal tot uiting komt en gecombineerd wordt met natuurontwikkeling. Het draagt bij aan biodiversiteit, waterbuffering en sociale cohesie. Er wordt een wandelzone gerealiseerd waar bezoekers kunnen genieten van het uitzicht. Ook komt er een beschutte plek (Kijkhut) in het terrein voor observatie en educatie. De Turfweide biedt een basis voor het uitrollen van een educatief programma voor o.a. onderwijs, in samenwerking met het IVN en School en Cultuur. Op deze manier wil het project kinderen betrekken bij de geschiedenis en natuur van Veenendaal. Daarnaast is de uitvoering en onderhoud van de toekomstige Turfweide

bedoeld als een sociale innovatief project door de uitvoering in handen te geven van personen met een arbeidsbeperking of afstand tot de arbeidsmarkt en in het groenonderhoud werkzaam zijn. Met dit project wordt de betekenis en de waarden getoond van een oorspronkelijk (cultuur) landschap; het verhaal en de ontstaansgeschiedenis van een plaats/ dorp. En dat op fiets- en loopafstand van de inwoners. Zie turfweide.nl en de [projectenpagina](#) voor meer info.

Totale projectkosten: € 450.000. Bijdrage EU: € 100.000. Bijdrage provincie Utrecht en gemeente Veenendaal: € 100.000.

22. Maarsbergen voor Elkaar

Goed toegankelijke ontmoetingsplek voor jong en oud

Het doel van dit project is het creëren van een goed toegankelijke ontmoetingsplek in het dorp Maarsbergen voor jong en oud. Verder wil men met elkaar activiteiten ontwikkelen om de leefbaarheid van het dorp te verbeteren en mensen met elkaar te verenigen en kwetsbare mensen een helpende hand te bieden. De stichting Vrienden Dorpskerk Maarsbergen wil dit doel bereiken door meerdere dagen in de week activiteiten aan te bieden, waardoor jong en oud elkaar kunnen ontmoeten onder begeleiding van vrijwilligers, elkaar (beter) leren kennen, waardoor de bereidheid vergroot wordt om elkaar te helpen. “t Gebouwtje” naast de dorpskerk in Maarsbergen is daar een zeer goede locatie voor, midden in het dorp. Helaas is de toegankelijkheid van het Gebouwtje erg slecht. LEADER draagt bij aan de herinrichting van het Gebouwtje zodat het geschikt wordt voor iedereen, ook voor mindervaliden. Daarnaast wordt er gewerkt aan het opzetten van enkele nieuwe activiteiten, waaronder de samenwerking Zorgboerderij De Toekomst. Hun deelnemers krijgen de mogelijkheid om producten van de boerderij aan te bieden in ‘t Gebouwtje. Zo krijgen (vaak jonge) mensen met een afstand tot de arbeidsmarkt weer nieuwe kansen. Kijk op de [projectenpagina](#) voor meer info.

Totale projectkosten: € 125.000. Bijdrage EU: € 30.000. Bijdrage provincie Utrecht: € 30.000.

23. Lekker Landschap Kromme Rijn

Geef landschapselementen een meerwaarde met eetbare planten en struiken

In dit project wil de Stuurgroep Kromme Rijnlandschap landschapselementen in de Kromme Rijnstreek een meerwaarde geven door eetbare planten toe te voegen en deze te gebruiken om daar houdbare producten van te maken. Vroeger werd geriefhout, brandhout etc gebruikt en dat bracht geld op om het landschap te kunnen onderhouden. Dat is niet meer, en de beheersubsidies zijn niet kostendekkend. Dus worden dergelijke elementen steeds minder beheerd en verdwijnen ze meer en meer. Er is een plan uitgewerkt om weer waarde toe te voegen om de landschapselementen te kunnen behouden, goed te beheren en zelfs uit te breiden. In deze pilot wordt onderzocht hoe het beste te werk kan worden gegaan in de aanleg/ teelt, verwerking en vermarkting. Het is de bedoeling om de producten te vermarkten in een regionale korte keten. Eigenaren van landschapselementen moeten weten wat ze kunnen doen om hun element meer waarde te geven. Wat kunnen ze bijplanten of zaaien? Hoe moet je de elementen verzorgen, oogsten, verwerken en vermarkten? En wie kan daarbij helpen? Door de opgedane kennis te delen en open source ter beschikking te stellen kan dit projectconcept ook elders in Nederland uitgerold worden. Zie [de website van de Stuurgroep Kromme Rijnlandschap, www.lekkerlandschap.nl](http://de.website.van.de.Stuurgroep.Kromme.Rijnlandschap) en de [projectenpagina](#) voor meer info. Of bekijk het [projectfilmpje](#).

Totale projectkosten: € 145.000. Bijdrage EU: € 36.000. Bijdrage provincie Utrecht en de samenwerkende gemeenten in de Stuurgroep Kromme Rijnlandschap (Bunnik, De Bilt, Utrechtse Heuvelrug, Wijk bij Duurstede en Zeist): € 36.000.

24. Weet wat je eet! Buitengewone varkens

Verkenning naar mogelijkheden voor circulaire landbouw in de korte keten

De eigenaren van het bedrijf “Buitengewone varkens” (grondgebonden varkenshouderij) laten varkens scharrelen op diverse akkers, bossen en weilanden in de provincie Utrecht. Op deze

terreinen leveren de varkens toegevoegde waarde voor de omgeving: door te wroeten dragen ze bij aan natuurbeheer, ze eten en ruimen daarmee gewasresten en reststromen op, en aan het eind van de keten komt het als een duurzaam streekproduct op het bord van de consument thuis en in de horeca. Binnen dit LEADER-project vindt een verkenning plaats naar de mogelijkheden voor circulaire landbouw in de korte keten en het verder sluiten van de kringloop in de varkenshouderij. Daartoe wordt enerzijds onderzoek gedaan naar de kwaliteit en beschikbaarheid van lokale reststromen. Een tweede pilot binnen dit project richt zich op de duurzame realisatie van schuilhutten voor varkens: de Mobihog. Daarnaast willen de initiatiefnemers consumenten inspireren en bewustwording creëren over productie en consumptie van duurzaam (varkens)vlees. Dit doen ze door het ontwikkelen van online tools. Zie www.buitengewonevarkens.nl en de [projectenpagina](#) voor meer info.

Totale projectkosten: € 100.000. Bijdrage EU: € 25.000. Bijdrage provincie Utrecht en gemeenten Houten en Zeist: € 25.000.

25. Pilot Fieldlab Wijkerbroek

Onderzoek naar zonnepanelen boven een perenboomgaard

In dit project onderzoeken LC Energy en Fruitbedrijf van Dijk in hoeverre het opwekken van energie (met behulp van innovatieve zonnepanelen) kan plaatsvinden boven een laagstam perenboomgaard. Het doel van het onderzoeksdeel is het bepalen van het effect van zonnepanelen boven een bestaande biologische perenboomgaard in Wijk bij Duurstede op kwaliteit en kwantiteit van de oogst en de effecten op de boomgaard voor wat betreft groei en plantgezondheid. De ervaringen die in dit experiment worden opgedaan, worden breed gedeeld. Onder het motto “Leuk, Lekker en Leerzaam” wordt op het fruitteeltbedrijf voorlichting gegeven aan een breed scala aan doelgroepen, waaronder de fruitteelt sector, scholen, de wetenschap, burgers, bedrijfsleven en overheden. De spin-off die dit experiment beoogt te bieden is dat de kennis die in dit relatief kortlopend onderzoek wordt opgedaan, direct kan worden vertaald naar toepasbare ‘betere’ installaties in de fruitteelt (zowel in het Kromme Rijngebied als daarbuiten). Kijk op de [projectenpagina](#) voor meer info.

Totale projectkosten: € 132.000. Bijdrage EU: € 33.000. Bijdrage provincie Utrecht en gemeenten Bunnik en Wijk bij Duurstede: € 33.000.

26. Van koffiedik tot knolselderij

Welke gewassen groeien goed op de reststroom die is gebruikt om oesterzwammen te kweken?

Verantwoordelijkheid nemen voor een reststroom of afvalstroom, wat betekent dat eigenlijk?

In dit project onderzoekt Fungi Factory welke gewassen goed groeien op een reststroom: koffiedik dat gebruikt is om oesterzwammen op te kweken. Hierbij wordt een meerwaarde gecreëerd door een reststroom nog twee keer als grondstof te gebruiken voordat het weer onderdeel wordt van een nieuwe voedselkringloop. Dus van koffiedik naar knolselderij!

Het onderzoek gaat plaatsvinden samen met de Universiteit Utrecht, een aantal lokale boeren en diverse basis- en middelbare scholen in Utrecht. Schoolkinderen leren hierdoor verantwoordelijk omgaan met hun afval en nemen een voorschotje op de circulaire economie. De kennis die wordt opgedaan in dit project wordt toegankelijk gemaakt voor een groot publiek, zodat het in de toekomst wellicht ook op grotere schaal kan worden toegepast. Door op deze innovatieve manier naar reststromen te kijken, willen de initiatiefnemers bijdragen aan duurzame, lokale voedselproductie. Zie fungifactory.nl en de [projectenpagina](#) voor meer info. Of bekijk het [projectfilmpje](#).

Totale projectkosten: € 180.000. Bijdrage EU: € 35.000. Bijdrage provincie Utrecht en gemeente Utrecht: € 35.000.

[2021]

27. Dorpstuinderij Den Dolder

Ontmoetingsplek in en met het dorp, waar zorg, duurzame tuinbouw, lokaal voedsel en educatie samenkomen

De Willem Arntszhoeve in Den Dolder is een uniek gebied waar al meer dan 100 jaar psychiatrische zorg wordt gegeven. De komende jaren verdwijnt de psychiatrische zorg en krijgt het terrein een woon- en werkbestemming. Op dit terrein wordt de 'Dorpstuinderij Den Dolder' ontwikkeld. De Dorpstuinderij wordt een ontmoetingsplek rondom duurzame lokale tuinbouw, gezonde en lokale voeding, natuur, milieu en klimaat midden in én met het dorp. Het is ook de werkplek van een team van gedreven mensen met afstand tot de reguliere arbeidsmarkt, die baat heeft bij een veilige en sociale werkplek. Bij de Dorpstuinderij kunnen mensen elkaar ontmoeten en komen duurzame ambities samen door binnen te lopen om even te kijken, een kop thee te drinken bij de theetuin, mee te helpen op de tuinderij of het organiseren van inspirerende activiteiten. Er worden producten verkocht van lokale en regionale (kleinschalige) producenten en de korte keten wordt gefaciliteerd door producten voor andere producenten te verpakken en bewerken. Kinderen uit de omgeving zijn een specifieke subgroep voor de educatieve activiteiten. Kijk op de [projectenpagina](#) voor meer info. *Totale projectkosten: € 122.000. Bijdrage EU: € 25.000. Bijdrage provincie Utrecht en gemeente Zeist: € 25.000.*

28. Voedselbosjes op schoolpleinen

Belevend leren op je eigen groene schoolplein

IVN Natuureducatie gaat samen met diverse lokale partners 20 schoolpleinen en kinderopvanglocaties in Utrecht-Oost vergroenen met Voedselbosjes. Tijdens de aanleg en het gebruik van deze Voedselbosjes worden de kinderen meegenomen in een nieuw verhaal over landbouw. Er wordt educatiemateriaal gemaakt waarin het verschil duidelijk wordt gemaakt tussen akkerbouw (en ook moestuinieren) waarbij jaarlijks een cyclus wordt gevolgd (bewerken, zaaien, oogsten) en Voedselbossen, waarbij planten blijven staan. Kinderen krijgen uitleg en ervaren zelf de herkomst van voedsel. Ze ontdekken en leren wat er allemaal eetbaar is van verschillende soorten. In het Voedselbosje leren kinderen voedsel kweken met vaste planten en ervaren ze van dichtbij de overvloed aan voedsel en biodiversiteit die deze vorm van landbouw oplevert. Ook leerkrachten, pedagogisch medewerkers en ouders/verzorgers worden betrokken bij de ontwikkeling en het beheer van de Voedselbosjes. Ook wordt er bij ieder voedselbosje een (lokale en vrijwillige) Voedselboswachter aangesteld. Er wordt bij de aanleg van ieder voedselbosje zoveel mogelijk samengewerkt met lokale partijen. Zie www.ivn.nl/voedselbosjes of kijk op de [projectenpagina](#) voor meer info.

Totale projectkosten: € 135.000. Bijdrage EU: € 33.750. Bijdrage provincie Utrecht en gemeenten Bunnik, Houten, Zeist, Utrechtse Heuvelrug, Amersfoort, Leusden en Woudenberg: € 33.750.

29. Merkversterking Grebbelinie

Samenwerking in de regio om de Grebbelinie te promoten

RBT Heuvelrug & Vallei neemt het initiatief om in co-creatie met zoveel mogelijk stakeholders (ondernemers, overheden, stichtingen en andere partijen met Grebbelinie-initiatieven) te komen tot een toeristisch-recreatief totaalproduct waarmee promotie van de Grebbelinie mogelijk wordt. Hiermee gaat voor veel betrokkenen een lang gekoesterde wens in vervulling. Met dit project wil men bereiken dat de Grebbelinie meer als één geheel naar buiten kan worden gebracht met een recreatief totaalproduct dat aantrekkelijk voor bewoners en bezoekers en stad en ommeland verbindt.

Er wordt ingezet op:

- Ontwikkelen van een verbindend verhaal rond de Grebbelinie, gedragen door een brede beweging waarbij zoveel mogelijk partijen langs de hele Grebbelinie zijn aangesloten;
- Het koppelen, verbinden en afstemmen van het aanbod van en rond de elementen die samen de Grebbelinie vormen. Voor het letterlijk verbinden gebruiken we met name de (elektrische) fiets;

- Gezamenlijke proposities (waaronder arrangementen) die aantrekkelijk zijn voor zowel inwoners van de regio als bezoekers van daarbuiten (zodat zowel dagrecreatie als verblijfsbezoek in de regio Utrecht een impuls krijgen).

Kijk voor meer info op de [projectenpagina](#).

Totale projectkosten: € 95.000. Bijdrage EU: € 23.500. Bijdrage provincie Utrecht en gemeenten Amersfoort, Leusden, Renswoude, Woudenberg en Veenendaal: € 23.500.

30. Natuurschuur op Tuinpark Laakzijde

Natuurschuur als verbindende factor tussen stad en platteland

Tuinpark Laakzijde is een duurzaam voedselpark van 2,7 hectare aan de rand van Amersfoort Vathorst, op de grens van stad en platteland. Op de locatie zijn diverse initiatieven: een voedselbos, moestuinen, stadslandbouw, zorgboerderij en leer-werkbedrijf en een theehuis. De initiatieven vinden elkaar op een gemeenschappelijk semi-openbaar erf, welke beheerd wordt door Stichting Tuinpark Laakzijde. De samenwerkende organisaties en vele vrijwilligers willen op dit erf een natuurschuur neerzetten. In de schuur komen de verschillende initiatieven van het tuinpark samen en faciliteren zij ontmoeting, educatie (middels leren en doen in de natuur) en zorg voor en met elkaar. Het biedt wijkbewoners en organisaties de mogelijkheid om hier mooie activiteiten te organiseren en actieve verbinding met het platteland te leggen, onder andere door het faciliteren van een afhaalpunt voor streekproducten. Er is zowel formeel als informeel behoefte aan contact, recreatieve en actieve verbinding met de natuur. De schuur biedt hiervoor onderdak. Het doel is om de schuur samen met bewoners en organisaties uit de wijk te bouwen (onder deskundige begeleiding). Zo ontstaat er een schuur ván en vóór de wijk. Zie <https://laakzijde.nl/> en de [projectenpagina](#) voor meer info.

Totale projectkosten: € 200.000. Bijdrage EU: € 50.000. Bijdrage provincie Utrecht en gemeente Amersfoort: € 50.000.

31. De Droom van Schalkwijk

Een thuis op het platteland voor jongeren met een ernstig verstandelijke beperking

Vier ouderparen maakten zich zorgen over de toekomst: wat als zij niet meer voor hun verstandelijk gehandicapt kind kunnen zorgen? Waar moet hun kind dan naar toe? Zij durfden te dromen: 'De Droom van Schalkwijk'. Het doel van dit project is het realiseren van een woon-, zorg-, (be)leef-, speel- en, doe-voorziening op het platteland voor vierentwintig ernstig verstandelijk gehandicapte jong volwassenen. Bijzondere aan dit project is dat de ouders zelf initiatiefnemer zijn en ook van andere ouders een actieve rol vragen bij het beheer en de activiteiten. Ook wordt actieve samenwerking gezocht met bewoners en bedrijven in de directe omgeving. Een uniek onderdeel van De Droom is het familie-logeerhuis en het dagverblijf met (be)leef-speel-doe ruimten. Hiermee wordt een thuis gecreëerd waar de kinderen vrij en veilig kunnen zijn. De Droom is als het ware hun eigen dorp, waar ze kunnen aarden, leven en onderdeel gaan uitmaken van het grotere dorp Schalkwijk. Door de realisatie van het familie-logeerhuis kunnen de ouders bij hun kinderen op bezoek komen, met hun kinderen hoogtijdagen en vakantie vieren en 'uitgaan'. Iets wat in openbare gelegenheden niet mogelijk is gelet op het gedrag van hun kinderen. Bij nood kunnen de ouders bij hun kinderen blijven slapen, in plaats van andersom. Kijk voor meer info op dedroomvanschalkwijk.nl/ en de [projectenpagina](#).

Totale projectkosten: € 300.000. Bijdrage EU: € 75.000. Bijdrage provincie Utrecht en gemeente Houten: € 75.000.

[2022]

32. Inrichting Beweeg- en Ontmoetingstuin Achterveld

Dorpsbewoners maken samen de openbare ruimte geschikt voor ontmoeten en bewegen

Stichting Door Achterveld Voor Achterveld (DAVA) wil in de nieuwbouwwijk in Achterveld een beweeg- en ontmoetingstuin realiseren, die de nieuwe en huidige bewoners (jong en oud) met elkaar

in contact brengt. Alle inwoners van Achterveld kunnen individueel gebruik maken van de beweegtuin. Daarnaast zullen ook lokale organisaties zoals de Dorpsraad, Gezondheidscentrum, Fysiotherapie, scholen, sportscholen en Leusden Fit (sportcoaches) mede invulling gaan geven aan het gebruik door jong en oud. Samen met alle betrokkenen wordt de beweegtuin ontworpen, en later ook beheerd en onderhouden. Voor zaken, zoals verzekering, keuring van de apparaten etc. gaan afspraken met de gemeente Leusden gemaakt worden. Dit project is een heel mooi vernieuwend voorbeeld is van (mede)beheer van de openbare ruimte door burgers en van publiek-private samenwerking. Kijk voor meer info op de [projectenpagina](#).

Totale projectkosten: € 107.500. Bijdrage EU: 25.000. Bijdrage provincie Utrecht en gemeente Leusden: € 25.000

33. Graanmolen voor Utrechts graan

Lokaal geteeld graan wordt bruikbaar voor humane consumptie

De Veldkeuken BV heeft een restaurant en bakkerij op landgoed Rhijnauwen in Bunnik. De Veldkeuken bakt ambachtelijk en 100% biologisch. LEADER heeft bijgedragen aan de aanschaf en in gebruikstelling van een graan-schoningsmachine en een graanmolen met aangesloten buil. Daarmee kan de Veldkeuken het graan afkomstig uit de directe omgeving (dat nu in veel gevallen verwerkt wordt tot veevoeder) zelfstandig uitmuntend schonen en malen tot een bruikbaar product voor in de bakkerij. De Veldkeuken wil door kennis te delen, ook meer lokale grondbezitters enthousiast maken om graan te telen voor humane consumptie: graan van de Utrechtse akker naar het Utrechtse bord! Ook willen ze consumenten (o.a. hun eigen klanten, maar zeker ook de ruim een miljoen bezoekers van de landgoederen Amelisweerd en Rhijnauwen) laten zien wat er komt kijken bij de productie van voedsel en hen enthousiasmeren voor lokale producten. Kijk voor meer info op www.veldkeuken.nl/bakkerij of op de [projectenpagina](#).

Totale projectkosten: € 58.000. Bijdrage EU: € 12.500. Bijdrage provincie Utrecht en gemeente Bunnik: € 12.500

34. Ons Dorpje Overeind

Kenniscentrum voor erfdelen, duurzaam bouwen en wonen, coöperatief ondernemen en biodiversiteit

De coöperatie "Ons Dorpje Overeind" bestaat uit een groep (toekomstige) bewoners van het boeren erf aan het Overeind in Schalkwijk. Zij gaan dit erf transformeren tot een plek waar ze gezamenlijk gaan wonen volgens het principe 'erfdelen'. De aanpak van Ons Dorpje Overeind is uniek vanwege het samenbrengen van verschillende functies en activiteiten (coöperatief ondernemen, duurzaam bouwen en wonen, biodiversiteit, logeer-respijtzorg en erfdelen), maar ook vanwege het organisatiemodel, de coöperatie, en de interactiviteit met de omgeving.

Er is veel behoefte een kennisuitwisseling over deze thema's. Vanuit LEADER is daarom subsidie beschikbaar gesteld voor de ontwikkeling van een "Kenniscentrum": een fysieke plek waar deze kennis gedeeld kan worden. Op deze manier kan Ons Dorpje Overeind de opgedane kennis delen over hun initiatief, de activiteiten en hun manier van wonen/werken en hopen ze ook anderen hiermee te inspireren.

Kijk voor meer info op www.onsdorpjeovereind.nl of op de [projectenpagina](#).

Totale projectkosten: € 97.500. Bijdrage EU: 24.350. Bijdrage provincie Utrecht: € 24.350

35. Ontwikkeling Willemshoeve- Samen van Waarde

Herenboerderij wordt sociale pleisterplaats en kenniscentrum voor mensen met dementie en hun naasten

De Herenboerderij Willemshoeve in Soest produceert niet alleen voedsel voor de leden van haar coöperatie, maar wil op deze bijzondere plek ook ruimte gaan bieden aan voor dagopvang voor mensen met dementie, én aan hun familie en hun professionele zorgverleners (zoals arts, psycholoog of therapeut). De uniciteit van het project ligt niet alleen in de plek of de activiteiten, maar in de ontmoetingsfuncties die de samenwerking tussen deze partijen op deze plek weten te scheppen.

Vandaar het motto 'Samen van Waarde'. Verder is er binnen dit project veel aandacht voor het delen van kennis over dementie. Er wordt voorlichtings- en educatiemateriaal ontwikkeld voor zowel zorgprofessionals als voor de sociale kring rondom de mensen met dementie, zodat zij ondersteund worden in de omgang met dementie. Verder worden er ook twee leskisten gemaakt voor scholieren van basis- en middelbare scholen (educatie), gericht op "dementie en hoe om te gaan met mensen met dementie." Daarmee wil men thema's als ziektebeeld, stigmatisering, contact maken en zelfregie bespreekbaar maken. Kijk voor meer informatie op de [projectenpagina](#).

Totale projectkosten: € 158.000. Bijdrage EU: € 39.500. Bijdrage provincie Utrecht en gemeente Soest: € 39.500

36. Bloeizone 't Goy

Verbinding in het dorp en duurzame ontmoetingsplek via de Blue Zone gedachte

Inwoners van 't Goy (in de gemeente Houten) willen hun dorp transformeren naar een echte "Bloei zone". Dit concept is afgeleid van de internationaal bekende 'Blue Zone's'. In het kader van het LEADER-project wordt onder andere het bestaande en gedateerde dorps huis verbouwd en verduurzaamd tot een moderne & inspirerende ontmoetingsplek annex dorps hart annex 'Bloei Centrum'. Verder wordt ook een Bloei Pad gerealiseerd: een wandelpad waarmee de twee dorpskernen verbonden worden en de Bloei Zone gedachten interactief onder de aandacht gebracht kunnen worden, met o.a. streekproducten, sport en recreatie, educatie, duurzaamheid en vereniging. De activiteiten worden zoveel mogelijk opgepakt door de dorpingen zelf. Er wordt daarnaast ook 'buurtverbinder' ingezet die naast het begeleiden en uitbreiden van de dorpsactiviteiten ook zal inzetten op het uitbreiden van het professionele netwerk (gelinkt aan het werken met Blue zone/positieve gezondheid). Kijk voor meer info op de [projectenpagina](#).

Totale projectkosten: € 306.000. Bijdrage EU: € 75.000. Bijdrage provincie Utrecht en gemeente Houten: € 75.000

| nr | Dossier nr RVO | projecten uitgevoerd/in uitvoering | Aanvraag ingediend | Aanvraag beschikt | Project afgerond | Totale projectkosten | EU bijdrage | nieuwe arbeidsplaatsen | Verbinden Stad Platteland | | | | Innovatie | | | | Samenwerking | | | | | | | |
|----|----------------|------------------------------------------------------|--------------------|-------------------|------------------|-----------------------------------------|--------------|------------------------|-----------------------------------------------------------------------------------------------------------------------|-------------------------------------------------------------------------------------------------|------------------------------------------------------------------------------------------------------|----------------------------------------------------------------------------------------------------------------------------------------------------------------------------------|--------------------------------------------------------------------------------------------------------------------|--------------------------------------------------------------|-----------------------------------------------------------------------------------------------------------------------------------------------------------------------------------|---------------------------------------------------------------------------------------------------------------|-----------------------------------------------------------------------------------------------------------------|-------------------------------------------------------------------------------------------------|-------------------------------------------------------------------------------------------------|-----------------------------------------------------------------------------------------|---------------------------------------------------------------------------------------------------------------------------------------|-------------------------------------------------------------------------------|---|---|
| | | | | | | | | | voedsel | recreatie | educatie | | Sociale innovatie | Innovatie | Duurzame energie | | | | | | | | | |
| | | | | | | | | | Aantal projecten die vraag uit de stedelijke gebieden en aanbod vanuit het gebied van voedsel, recreatie en educatie. | Initiatieven waarbij boeren, ondernemers en burgers samenwerken om de voedselketen te verkorten | een duurzaam economisch distributie of afzetkanaal van bestaand regionaal of de behoefte van de stad | een initiatief gericht op samenwerking tussen promotie-organisaties (RVV's, recreatie/ toeristisch aanbod op het platteland beter zichtbaar wordt gemaakt in stedelijke gebieden | een initiatief gericht op de ontwikkeling van nieuwe toeristisch-recreatieve arrangementen/ samenwerkingsverbanden | (door)ontwikkeling van een educatief/ informatieel programma | Aantal projecten die bijdragen aan een innovatieve cultuur in ondernemerschap samen met een faciliterende lokale overheid op het gebied van sociale innovatie en duurzame energie | een vernieuwend initiatief waarbij de samenleving zich inzet voor "zorg" voor uitnodigen van deze samenleving | een vernieuwend initiatief waarbij de samenleving zich inzet voor beleid van natuur, landschap en/of platteland | een vernieuwend initiatief waarbij de samenleving zich inzet voor de leefbaarheid van de streek | een pilot met een vernieuwende financieringsvorm voor maatschappelijke functies en vraagstukken | een innovatie met betrekking tot het gebruik, opwekken, of opslaan van duurzame energie | een initiatief waarbij ondernemers/ samenwerkingsverbanden met stedelijke gebieden om duurzame energie op te wekken of te verspreiden | een initiatief waarbij nagestreefd wordt om de energietransitie te versnellen | | |
| 1 | 1624800002 | CO2 neutraal monument door warmteopslag in mestput | 29-4-2017 | 1-12-2017 | 10-9-2020 | 26.497,50 | 0,00 | | | | | | | | | | | | | | | | | |
| 2 | 1624800008 | Waterfort: watereducatie op fort Lunet aan de Snel | 1-10-2017 | 3-4-2018 | 30-3-2020 | 113.790,60 | 25.000,00 | | | | | | | | | | | | | | | | | |
| 3 | 1624800010 | Zorg en Welzijn Netwerk Schalkwijk & Tull en 't Waal | 5-6-2018 | 31-8-2018 | 22-11-2022 | 124.614,66 | 9.383,87 | | | | | | | | | | | | | | | | | |
| 4 | 17423000008 | Samenwerkingsproject Lokaal Voedsel 3.0 | 23-1-2018 | 16-11-2018 | | 261.566,00 | 65.391,50 | | | | | | | | | | | | | | | | | |
| 5 | UT-00013 | De Oude Bieb Buurthuiskamer | 30-10-2018 | 9-7-2019 | 27-10-2020 | 95.649,46 | 23.912,36 | | | | | | | | | | | | | | | | | |
| 6 | UT-00098 | Natuurlijk Heel leuk | 14-2-2019 | 24-7-2019 | | 244.312,50 | 60.000,00 | | | | | | | | | | | | | | | | | |
| 7 | UT-00059 | WindWheeler | 14-2-2019 | 28-6-2019 | | 60.025,00 | 15.000,00 | | | | | | | | | | | | | | | | | |
| 8 | UT-00101 | Leerend netwerk "Het Boerenambacht" | 15-2-2019 | 3-7-2019 | 4-4-2022 | 139.405,55 | 34.851,39 | | | | | | | | | | | | | | | | | |
| 9 | UT-00102 | Mijn Boerderij | 15-2-2019 | 19-7-2019 | | 295.824,41 | 40.000,00 | | | | | | | | | | | | | | | | | |
| 10 | UT-00103 | Samen zorgen voor Nieuw Wulven | 15-2-2019 | 15-8-2019 | | 186.007,00 | 46.500,00 | | | | | | | | | | | | | | | | | |
| 11 | UT-00140 | Verbonden Buurt | 15-7-2019 | 13-12-2019 | | 269.567,36 | 67.391,84 | | | | | | | | | | | | | | | | | |
| 12 | UT-00141 | REVU: beleving cultuurhistorie door kunst | 15-7-2019 | 11-6-2020 | 7-12-2021 | 197.989,50 | 49.497,37 | | | | | | | | | | | | | | | | | |
| 13 | UT-00282 | Een moestuin op de Soester Eng | 14-9-2019 | 20-2-2020 | | 58.130,00 | 14.533,00 | | | | | | | | | | | | | | | | | |
| 14 | UT-00285 | 1 Kilometer dijk | 6-11-2019 | 16-6-2020 | 1-12-2020 | 132.500,00 | 31.250,00 | | | | | | | | | | | | | | | | | |
| 15 | UT-00286 | Veilige groeiplek voor voortijdige schoolverlaters | 15-11-2019 | 2-4-2020 | 31-12-2020 | 145.646,08 | 31.000,00 | | | | | | | | | | | | | | | | | |
| 16 | UT-00288 | Holland Dichtbij Amersfoort | 15-11-2019 | 2-6-2020 | 31-12-2023 | 54.855,00 | 13.713,75 | | | | | | | | | | | | | | | | | |
| 17 | UT-00290 | Herenboerderij Nieuw Bureveld | 12-2-2020 | 28-5-2020 | | 261.954,75 | 65.469,00 | | | | | | | | | | | | | | | | | |
| 18 | UT-00292 | Zeldert werkt | 15-6-2020 | 12-9-2020 | 31-12-2021 | 57.630,86 | 14.407,71 | | | | | | | | | | | | | | | | | |
| 19 | UT-00293 | Beleefboerderij Schalkwijk | 12-6-2020 | 3-11-2020 | | 404.000,00 | 100.000,00 | | | | | | | | | | | | | | | | | |
| 20 | UT-00294 | De Kromme Rijn vertelt | 13-6-2020 | 6-10-2020 | | 400.114,00 | 100.000,00 | | | | | | | | | | | | | | | | | |
| 21 | UT-00295 | Turfweide Veenendaal | 15-6-2020 | 6-10-2020 | | 449.425,15 | 100.000,00 | | | | | | | | | | | | | | | | | |
| 22 | UT-00297 | Maarsbergen voor Elkaar | 15-9-2020 | 8-4-2021 | | 124.570,00 | 30.000,00 | | | | | | | | | | | | | | | | | |
| 23 | UT-00298 | Weet wat je eet! Buitengewone varkens | 15-9-2020 | 24-3-2021 | | 144.610,00 | 36.152,50 | | | | | | | | | | | | | | | | | |
| 24 | UT-00299 | Lekker Landschap Kromme Rijn | 15-9-2020 | 15-6-2021 | | 100.192,53 | 25.048,13 | | | | | | | | | | | | | | | | | |
| 25 | UT-00300 | Pilot Fieldlab Wikerbroek | 15-9-2020 | 13-4-2021 | | 131.589,00 | 32.897,24 | | | | | | | | | | | | | | | | | |
| 26 | UT-00302 | Van koffiedik tot knolselderij | 15-11-2020 | 6-4-2021 | | 179.530,00 | 35.000,00 | | | | | | | | | | | | | | | | | |
| 27 | UT-00309 | Dorpsuinderij Den Dolder | 12-5-2021 | 23-11-2021 | | 121.316,90 | 25.000,00 | | | | | | | | | | | | | | | | | |
| 28 | UT-00310 | Voedselbosjes | 15-6-2021 | 11-1-2022 | | 135.000,00 | 33.750,00 | | | | | | | | | | | | | | | | | |
| 29 | UT-00311 | Merkversterking Grebbelinie | 15-6-2021 | 7-12-2021 | | 94.332,00 | 23.583,00 | | | | | | | | | | | | | | | | | |
| 30 | UT-00332 | Tuinpark Laaksofje | 28-11-2021 | 11-4-2022 | | 200.000,00 | 50.000,00 | | | | | | | | | | | | | | | | | |
| 31 | UT-00333 | Droom van Schalkwijk | 28-11-2021 | 15-3-2022 | | 300.000,00 | 75.000,00 | | | | | | | | | | | | | | | | | |
| 32 | UT-00337 | Inrichting De Beweg- en Ontmoetingsstun Achterveld | 1-4-2022 | 27-9-2022 | | 107.343,00 | 25.000,00 | | | | | | | | | | | | | | | | | |
| 33 | UT-00338 | Graanmolen voor Utrechts graan | 15-4-2022 | 5-9-2022 | | 57.576,06 | 12.500,00 | | | | | | | | | | | | | | | | | |
| 34 | UT-00352 | Ons Dorpie Overeind | 15-7-2022 | 2-11-2022 | | 97.400,91 | 24.350,22 | | | | | | | | | | | | | | | | | |
| 35 | UT-00353 | Ontwikkeling de Willemshoeve - Samen van Waarde | 9-9-2022 | | | 158.000,00 | 39.500,00 | | | | | | | | | | | | | | | | | |
| 36 | UT-00358 | Bloeizone 't Goy | 21-9-2022 | | | 306.260,97 | 75.000,00 | | | | | | | | | | | | | | | | | |
| | | | | | | Totaal | 6.237.226,75 | 1.450.082,88 | | | | | | | | | | | | | | | | |
| | | | | | | Beschikbaar (uitvoering + samenwerking) | | 1.548.000,00 | | | | | | | | | | | | | | | | |
| | | | | | | % benut | | 94% | | | | | | | | | | | | | | | | |
| | | | | | | | | | Totaal | 28 | 12 | 7 | 3 | 8 | 16 | 22 | 8 | 7 | 8 | 3 | 4 | 1 | 3 | 4 |
| | | | | | | | | | Streefwaarde | 15 | 1 | 1 | 1 | 1 | 1 | 10 | 1 | 1 | 1 | 1 | 1 | 1 | 1 | 3 |

* Qua aantal projecten blijven we achter bij de doelstelling, maar we hebben wel diverse andere samenwerkings-initiatieven gehad (o.a. excursie naar Andernach in 2017, bezoek van Bulgaarse LEADER-groep in 2019, excursie naar Wallonie in 2022) waardoor deze doelstelling wel behaald is.