



Gemeente Leusden



# Raadsrapportage Sociaal Domein 2023

voortgang beleidskader Thuis in Leusden (maart 2023 – 2027)

mei 2024

# Inhoud

Hoofdstuk 1	<b>Inleiding</b>	<b>2</b>
Hoofdstuk 2	<b>Speerpunten</b>	<b>3</b>
2.1	Rondkomen	
2.2	Wonen en zorg	
2.3	Netwerken	
2.4	Vrijwilligers	
2.5	Leefstijl, sport en bewegen	
2.6	Opvoeden en opgroeien	
2.7	Toekomstbestendig ondersteunen	
Hoofdstuk 3	<b>Kwantitatieve informatie</b>	<b>9</b>
3.1	Demografie / leeftijd	
3.2	Specifieke diensten / producten	
Hoofdstuk 4	<b>Financiën</b>	<b>17</b>

# Inleiding

**Deze Raadsrapportage Sociaal Domein geeft een stand van zaken van de ontwikkelingen in het Sociaal Domein in de gemeente Leusden.**

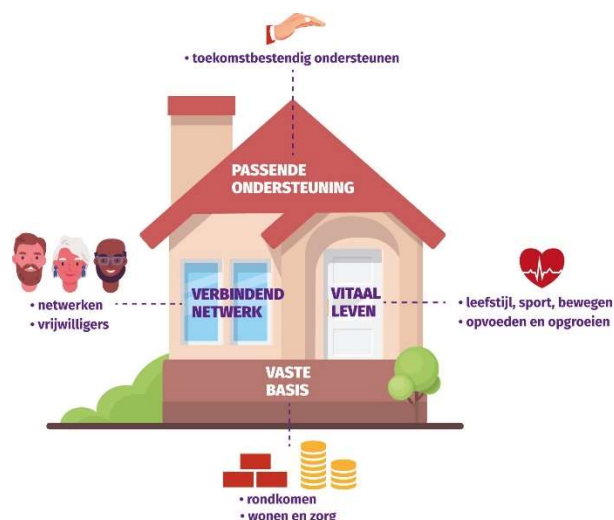
**Ons Beleidskader Sociaal Domein *Thuis in Leusden*, samen bouwen aan nu en later (maart 2023 – 2027) is voor deze rapportage het uitgangspunt - we gaan in op de focus en doelen die we daarin hebben gesteld. Deze rapportage is een jaarrapportage en betreft de ontwikkelingen in het jaar 2023.**

Begin 2020 is in samenspraak met de Raadswerkgroep Sociaal Domein gezocht naar een manier van rapporteren die aansluit bij de behoefte van raad en college. Er is besloten de rapportage te baseren op het beleidskader Sociaal Domein. Daarmee komen de beleidsdoelen meer centraal te staan. Dit is de derde keer dat de rapportage op deze manier is opgebouwd, en de eerste rapportage op basis van ons nieuwe beleidskader.

Samen met de Dashboard-gegevens over gebruik en kosten van zorg- en ondersteuning en het financieel jaaroverzicht, bieden we waar mogelijk zowel een kwalitatief en kwantitatief inzicht in het jaar 2023.

Dit doen we in de volgende hoofdstukken:

- **Hoofdstuk 2 – Speerpunten**  
In dit hoofdstuk staan de thema's centraal die in het Beleidskader zijn opgenomen, zoals wonen en zorg, netwerken, opvoeden en opgroeien, en meer. We beschrijven per speerpunt onze ambitie, herhalen heel beknopt onze gestelde doelen, en beschrijven vervolgens onze 'inzet' op deze speerpunten in het jaar 2023. Daarmee willen we inzicht geven in wat er in dit eerste (korte) jaar van het nieuwe beleidskader concreet éxtra is gebeurd, naast de reguliere inzet, in samenwerking met onze partners.



- **Hoofdstuk 3 – Kwantitatieve informatie**  
Ons eigen Dashboard is verder ontwikkeld en gebruiken we om op een toegankelijke manier relevante data te tonen over het gebruik en de kosten van zorg en ondersteuning in 2023. Aansluitend op de diverse grafieken en tabellen hebben we tekstuele toelichtingen opgenomen, die inzicht geven in de algemene trends en opvallende ontwikkelingen.
- **Hoofdstuk 4 – Financiën**  
In dit hoofdstuk geven we inzicht in de financiën binnen het Sociaal Domein in het jaar 2023. We geven hierop een korte toelichting.

# Speerpunten

## 2.1 Rondkomen

**Onze ambitie bij dit speerpunt is dat inwoners zich in een gezonde financiële situatie bevinden en mee kunnen doen in de samenleving.**

Onze beleidsdoelen:

1. We bieden (nieuwe) instrumenten voor het stimuleren van gezonde bestedingspatronen onder jongeren en volwassenen.
2. We werken aan het snel schuldvrij krijgen van jongeren met schulden.
3. We zetten in op persoonlijke ontwikkeling en meedoen van inwoners die langdurig in de bijstand zitten.
4. We nemen doorlopend onze minima-regelingen onder de loep en passen regelingen waar nodig aan.

### Inzet in 2023

- We zijn gestart met de voorbereiding van een campagne over 'Gezonde bestedingspatronen' (als onderdeel van één van drie campagnes), waarmee inwoners worden gestimuleerd grip te hebben op hun financiën of daar hulp bij te zoeken. Het integrale communicatieplan is halverwege 2024 gereed.
- Er is begonnen met voorbereidingen om later in 2024 te kunnen starten met twee pilots voor jongeren in schulden. Het gaat om een 'snel schuldvrij traject', waarbij met een saneringskrediet en coaching jongeren sneller en duurzamer uit de schulden komen. Daarnaast gaat het om 'turbo-schuldregelingen', waarmee jongeren met een schuld onder de 1000 euro, snel een schone start kunnen maken.
- Eind 2022 heeft de raad besloten te starten met een saneringskrediet als schuldregelingsvorm (waarmee het aantal schuldeisers voor een inwoner wordt beperkt tot één) en een driejarige pilot waarbij budgetbeheer wordt aangeboden (waarmee oplopende kosten bewindvoering worden voorkomen). Deze maatregelen zijn in 2023 uitgevoerd. Er zijn 15 trajecten budgetbeheer gestart, waarvan 11 intensief, en er zijn 8 kredieten verstrekt.
- In regionaal verband is gestart met een bestandsanalyse van inwoners die in de bijstand zitten, waaronder langdurig. De uitkomst daarvan wordt verwacht in 2024 en is de basis voor een nog te ontwikkelen extra aanpak.
- De minima-effectrapportage uit 2022 wees uit dat onze gemeentelijke financiële regelingen het verschil maken tussen aan de kant staan en meedoen. Het ontbrak wel aan een participatieregeling voor volwassenen. In april is gestart met een pilot 'sportpas', waarmee volwassenen € 100,- ontvangen om te kunnen sporten. Begin 2024 wordt de sportpas geëvalueerd.
- Samen met Klimaatroute hebben wij 350 huishoudens geholpen met kleine energiebesparende maatregelen. Daarnaast zijn bij 27 huishoudens de spouwmuren geïsoleerd door het beschikbaar stellen van isolatievouchers. Beide regelingen hebben een positief effect op de energierekening van huishoudens.
- 1081 huishoudens hebben gebruik gemaakt van de energietoeslag 2023.

## 2.2 Wonen en zorg

**Onze ambitie bij dit speerpunt is dat inwoners zoveel mogelijk zelfstandig en passend kunnen wonen in een veilige leefomgeving.**

Onze beleidsdoelen:

1. We ontwikkelen een woonzorgvisie op basis van de specifieke woonbehoefte van ouderen en kwetsbare groepen.
2. We stimuleren het levensloopbestendig maken van bestaande woningen.
3. We zorgen voor een betere aanpak van de urgente woonvraag.
4. We verbeteren de ondersteuning en waardering van mantelzorgers.
5. We zetten in op een veilige woon- en leefomgeving.

### Inzet in 2023

- In samenwerking met Companen is een **lokaal woonbehoefteonderzoek** gestart onder inwoners van Leusden. Naast de behoefte van oudere inwoners gaat het ook om mensen met een zorgvraag, waaronder mensen die uitstromen vanuit beschermd wonen. De uitkomsten zijn halverwege 2024 bekend. Daarnaast is een **provinciaal woonbehoefteonderzoek** uitgevoerd, dat betrokken wordt bij het vervolg. Ook deze uitkomsten zijn halverwege 2024 bekend.
- Besloten is om ook met Companen te werken aan de woonzorgvisie, gedurende het jaar 2024.
- We zijn gestart met de voorbereiding van een **campagne over 'bewust wonen'** (als onderdeel van één van drie campagnes), waarmee oudere inwoners worden gestimuleerd zich voor te

bereiden op een andere levensfase. Het integrale communicatieplan is halverwege 2024 gereed.

- In het najaar is de **Urgentieregeling** (voor een huurwoning) aangepast, die per 1 januari 2024 is ingegaan. Het gaat om een nieuwe bredere aanpak met een Multi Disciplinair Overleg Wonen.
- Daarnaast is een **omklapregeling** gestart, waarbij Omthuis verhuurt aan een zorgorganisatie, die verhuurt aan een cliënt onder voorwaarden.
- Lokale initiatiefnemers hebben een vorm van een **mantelzorgcafé** voorbereid met de naam 'Deelgenoten', die in 2024 van start gaat. Daarnaast verzorgt Lariks mantelzorg-ondersteuning en verstrekt het mantelzorg-compliment.
- In december is onze aanvraag bij ZonMw voor een subsidie goedgekeurd. Hiermee ontvangen we projectmiddelen en uitvoeringsmiddelen (fte) om gedurende twee jaar te werken met **een wijk-GGD'er**.
- Hoewel de opvang van vluchtelingen in het Beleidskader SD werd gezien als een reguliere opgave, en niet apart benoemd werd onder één van de speerpunten, is dit wel een opgave waarop veel inzet is gepleegd. De opvang van Oekraïense vluchtelingen aan de Storkstraat is in 2023 voortgezet. Daarnaast heeft het COA in 2023 het kantoorgebouw aan Speelkamp 22 gekocht voor het langduriger opvangen van amv'ers in Leusden. Vanaf dat moment heeft de gemeente zich ingezet om het proces van totstandkoming van de locatie met de betrokken partijen goed te implementeren en een effectieve samenwerking te faciliteren.

## 2.3 Netwerken

**Onze ambitie bij dit speerpunt is dat elke inwoner van Leusden onderdeel is van een (sociaal) netwerk.**

1. We zorgen voor een betere bekendheid en vindbaarheid van voorzieningen en initiatieven in Leusden.



2. We werken met onze (subsidie)partners samen in het zorgen voor een netwerkstructuur in Leusden.
3. We vergroten de bijdrage die bestaande accommodaties kunnen leveren aan het ontmoeten en de netwerken van onze inwoners.
4. We stimuleren de wijkverenigingen om een netwerk te zijn van en voor inwoners.
5. We stimuleren ontmoeting voor specifieke groepen zoals statushouders, vluchtelingen, inwoners met een beperking of jongeren.
6. We zorgen voor de mogelijkheid van een-op-een-ondersteuning voor inwoners.

#### Inzet in 2023

- In oktober is een projectgroep gestart die werkt aan een nieuwe **sociale kaart**, waarmee inwoners en maatschappelijk partners laagdrempelig en overzichtelijk toegang hebben tot het aanbod binnen het Sociaal Domein in Leusden. De verwachting is dat het plan hiervoor halverwege 2024 gereed is.
- Met alle **subsidiepartners** wordt besproken welke bijdrage zij kunnen leveren aan het vormen van en verwijzen naar netwerken in Leusden. Hiervoor is deze opdracht in alle subsidiebeschikkingen voor 2024 opgenomen.
- In oktober is specifiek met de **wijkverenigingen** en Lariks een startbijeenkomst georganiseerd, waarin – naast (energie)armoede – het versterken van netwerken centraal stond.
- Specifiek voor statushouders zijn we een samenwerking gestart met **BuddytoBuddy**, waarin een nieuwkomer op basis van gelijkwaardigheid en interesse wordt gematcht aan een andere inwoner van Leusden.
- We hebben een **netwerkbijeenkomst** voorbereid (Samen thuis in Leusden, maart 2024) voor verschillende partners in Leusden, om te spreken en leren over het belang van een sociaal netwerk voor inwoners van Leusden.

## 2.4 Vrijwilligers

**Onze ambitie bij dit speerpunt is het potentieel van vrijwilligers in Leusden te behouden en waar mogelijk te laten groeien.**

Onze beleidsdoelen:

1. We stimuleren samenwerking tussen de Leusdense vrijwilligers(organisaties).
2. We willen alle inwoners in Leusden uitnodigen en in staat stellen om vrijwilligerswerk te (gaan) doen.
3. We innoveren de vrijwilligersondersteuning en stemmen deze af op de behoefte van maatschappelijke partners.

#### Inzet in 2023

- Lariks zorgt voor de ondersteuning van vrijwilligers en vrijwilligersorganisaties, bijvoorbeeld als het gaat om programmering van activiteiten of het werven van vrijwilligers. Met organisaties samen heeft Lariks in 2023 een vrijwilligersboekje ontwikkeld, waarin de organisaties hun activiteiten en vrijwilligersbanen presenteren. De online vacaturebank is vernieuwd.
- De nog op te zetten samenwerking tussen vrijwilligers(organisaties), met als primaire doel samen te werken aan het behouden van voldoende vrijwilligers in de toekomst, willen we organiseren in de vorm van een actiegericht **Platform**. Dit staat gepland voor 2024/2025.

## 2.5 Leefstijl, sport en bewegen

**Onze ambitie bij dit speerpunt is een betere fysieke en mentale gezondheid - en veerkracht - van onze inwoners.**

Onze beleidsdoelen:

1. We stimuleren de bewustwording van het belang van een vitaal leven voor inwoners van 0 tot 100 jaar.
2. We willen komen tot een integraal programma Gezondheid, Sport en Bewegen, Cultuurparticipatie.
3. We ondersteunen de mentale gezondheid van jeugdigen en volwassenen.
4. We hebben oog voor inwoners die niet zelfstandig en veerkrachtig hun leven vorm kunnen geven.

### Inzet in 2023

- We zijn gestart met de voorbereiding van een campagne over 'vitaal leven' (als onderdeel van één van drie campagnes), waarmee wordt gewerkt aan bewustwording bij inwoners over hoe zij gezond en vitaal kunnen leven. Het integrale communicatieplan is halverwege 2024 gereed.
- In het najaar is door het Rijk ons Plan van aanpak (integraal programma) goedgekeurd voor de besteding van de Brede SPUK-middelen. Met verschillende concrete acties versterken we onze inzet op de speerpunten uit ons Beleidskader SD.
- Het Netwerk Leusden in Beweging, bestaande uit inwoners en partijen die zich in Leusden

bezighouden met sport- en beweegaanbod, is verder opgebouwd.

- In juni 2023 is het Leusdens Sport- en beweegakkoord herijkt.
- Vanuit het Sport- en beweegakkoord is gedurende het jaar een bijdrage geleverd aan diverse initiatieven, waarmee bewegen voor jongeren en senioren wordt gestimuleerd, waaronder het aanpassen van een schoolplein, een initiatief voor 'walking handbal' en de inzet van blazepods.
- De initiatieven Sjors Sportief (basisscholen) en Max Vitaal (senioren) zijn voortgezet, waarmee beweegaanbod breed onder de aandacht wordt gebracht.
- Met Hogeschool Windesheim is een pilot voorbereid (per 2024) rondom 'bewegend buurten', waarmee in de wijk Akkerhoeve met name senioren worden gestimuleerd om te wandelen (en elkaar te ontmoeten).
- Stichting Eerstelijnszorg Leusden (SEL) is, met medewerking van gemeente en Lariks, een signalerend en ondersteunend samenwerkingsnetwerk rondom kwetsbare ouderen gestart.

## 2.6 Opvoeden en opgroeien

**Onze ambitie bij dit speerpunt is dat jeugdigen in Leusden kansrijk opgroeien en zich gezond en veilig ontwikkelen.**

Onze beleidsdoelen:

1. We zetten in op preventieve, vroegtijdige en passende ondersteuning van ouders en kinderen.
2. We stimuleren een optimaal gebruik van de basisinfrastructuur voor de jeugd.
3. We versterken de samenwerking tussen

kinderopvang, onderwijs, jeugdhulp, GGD, wijkteam en huisartsen in de doorgaande ontwikkelingslijn van de jeugd.

4. We verbeteren het aanbod voor middelbare scholieren en jongvolwassenen.

### Inzet in 2023

- Op het gebied van preventieve, vroegtijdige en passende ondersteuning van ouders en kinderen gebeurt al veel. De afgelopen jaren vond al veel

inzet plaats vanuit Lariks, de Coalitie Kansrijke Start, Jeugd- en jongerenwerk, en was er diverse ondersteuning door vrijwilligersorganisaties. Tegelijkertijd versterken we deze basis deze jaren met extra interventies voor met name ouders.

- We zijn gestart met het aanbieden van Ouders Inc., een [online ouderschapskursus](#) voor ouders met jonge kinderen. Een jaar lang kunnen alle Leusdense ouders hier gratis gebruik van maken.
- Daarnaast zijn we een samenwerking aangegaan met Stichting EFT Nederland. Zij zullen met een POH-er in het voorjaar en in het najaar van 2024 een meerdaagse [Houd Me Vast-training geven](#) op locatie, bedoeld voor ouderstellen met kinderen waarbij de relatie (even) niet lekker loopt en die samen willen werken aan het verbeteren van hun relatie.
- Daarnaast zijn we 20 (gratis) [online cursussen](#) Houd Me Vast aan gaan bieden, gericht op de relatie tussen de ouders.
- Ook hebben we de samenwerking voorbereid met Stichting [Buurtgezinnen](#), die per 2024 gezinnen die steun kunnen gebruiken (vraaggezinnen) koppelt aan een stabiel gezin in de buurt (steungezinnen).
- Vanuit de [Coalitie Kansrijke Start](#) zetten we de komende jaren in op aanbod als Centering Pregnancy (bij de verloskundige), Stevig Ouderschap (via de GGD), Nu Niet Zwanger (via de

GGD) en de Workshop Gelijk Goed Beginnen (Humanitas).

- Vanuit het Deltaplan Jeugd is in 2022-2023 ingezet op het [vrijtijdsaspect bij jongeren](#):
  - Sportvrienden: maatjes die mee gaan sporten (2023)
  - Youngster Jam: Jam-sessies voor jongeren door Fort33 (2022-2023)
  - Epic youth: online zomeractiviteiten (2023)
- Vanuit Deltaplan Jeugd is ook ingezet op [kunst en cultuur](#) voor jonge kinderen die een bijdrage leveren aan hun sociaal-emotionele en fysieke ontwikkeling. Ook is er specifiek aandacht geweest voor de overgang van basisschool naar het voortgezet onderwijs vanuit het (regionale) programma Kansrijk Funderend onderwijs.
- Het [versterken van de samenwerking](#) in de keten gebeurt zowel op lokaal als regionaal niveau in het LEA en OOGO. Veel aandacht heeft het grijze gebied van verantwoordelijkheden tussen onderwijs en jeugdhulp.
- Met het Leusdens convenant uit 2022 zijn [ondersteuningsroutes](#) opgesteld, waarbij de route verloskundige en basisonderwijs gerealiseerd zijn in 2022. In 2023 is gewerkt aan de routes zorg voor de jeugd bij de kinderopvang, voor een optimale overgang voor jonge kinderen.

## 2.7 Toekomstbestendig ondersteunen

**Onze ambitie bij dit speerpunt is dat individuele ondersteuning en zorg voor onze inwoners passend, beschikbaar en betaalbaar is.**

Onze beleidsdoelen:

1. We verwijzen minder naar gespecialiseerde aanbieders en doen meer zelf.
2. We bouwen aan continuïteit van ondersteuning na specialistische hulp.
3. We zetten in op normaliseren.
4. We sturen op de kwaliteit van de taakgerichte inkoop.
5. We voeren lokaal accountmanagement uit voor

regionaal ingekochte zorg en Lariks.

6. We willen de inbreng van ervaringsdeskundigen versterken.
7. We verbeteren het datagestuurde werken in het Sociaal Domein.
8. We zetten extra in op heldere communicatie.

### Inzet in 2023

- De werkwijze [Minder beschikken, meer begeleiden](#) bij Lariks is gestart op 1 januari 2023. Inmiddels is de capaciteit uitgebreid tot ongeveer 10 medewerkers die voor de eigen begeleiding zorgen. De eerste ervaringen zijn positief, ook i.v.m. mogelijkheden om ondersteuning te



collectiveren en de samenhang met de basisinfrastructuur.

- De uitvoering van de taakgerichte **inkoop Jeugdhulp** bij MetMaya is per 1 januari 2024 van start gegaan. De focus eind 2023 en begin 2024 ligt op het goed inregelen van deze zorg.
- In 2023 is daarvoor het berichtenverkeer (tussen aanbieders en gemeenten) systeemtechnisch georganiseerd. Afhechting met oude aanbieders staat gepland voor het eerste kwartaal van 2024. De focus ligt dit eerste half jaar op nadere kennismaking en overdracht. Daarna verschuift de focus naar monitoring en het verder inrichten van accountmanagement.
- De taakgerichte **inkoop Wmo** (per 2026) wordt voorbereid.
- Regionaal is met zorgaanbieders gestart met de opdracht rondom **transformatie Wmo en GGZ**. In 2024 wordt het 'grijze middenveld' tussen gemeenten en aanbieders verder onderzocht en een plan opgemaakt.
- De **inzet op normaliseren** is onderdeel van de drie campagnes Sociaal Domein (bewust wonen,

gezonde bestedingspatronen en vitaal leven). In oktober is gestart met het opzetten van een integraal communicatieplan voor deze campagnes, dat halverwege dit jaar gereed moet zijn.

- Stichting **Kamers met Aandacht** is sinds oktober 2023 binnen de Gemeente Leusden actief. Een aantal inwoners uit de gemeente verhuurt inmiddels een kamer aan een kwetsbare jongere tussen de 18 en 23 jaar om te helpen op weg naar zelfstandigheid.
- Het lokaal **accountmanagement** in 2023 en begin 2024 richtte zich met name voorbereidend op de begroting Lariks 2024 en verder, en op de uitvoering van het beleidskader in 2024 en verder, met daarbij o.a. aandacht voor het project minder beschikken en het versterken van de basis.
- In gemeente Amersfoort is een **datawarehouse** gerealiseerd met data vanuit Mens Centraal, Werk en Inkomen en Zorgadministratie. In 2024 wordt gewerkt aan het verder inrichten van dit datawarehouse, zodat de data in 2025 ontsloten kan worden.

# Maatwerk-voorzieningen

**Het sociaal domein is een breed terrein. Bijna iedereen krijgt in zijn leven wel eens vanuit het sociaal domein te maken met individuele ondersteuning op het gebied van zorg, participatie, zelfredzaamheid, werk en jeugdhulp, onderwijs etc.**

Met passende ondersteuning proberen we er voor te zorgen dat onze inwoners zoveel mogelijk kunnen blijven meedoen zodat maatschappelijke participatie mogelijk blijft en inwoners bestaanszekerheid bieden. Het is daarbij de opgave om de mensen in de meest kwetsbare posities te bereiken en integraal te werken. Daarvoor is het belangrijk om gericht te kijken hoe de verschillende doelgroepen zijn opgebouwd die in 2023 gebruik maakten van de verschillende voorzieningen.

## 3.1 Demografie/leeftijd

We beginnen daarbij met inzicht in de verschillende leeftijdscategorieën bij de voorzieningen in de Jeugdwet, Wet maatschappelijke ondersteuning (WMO) en Participatiewet.

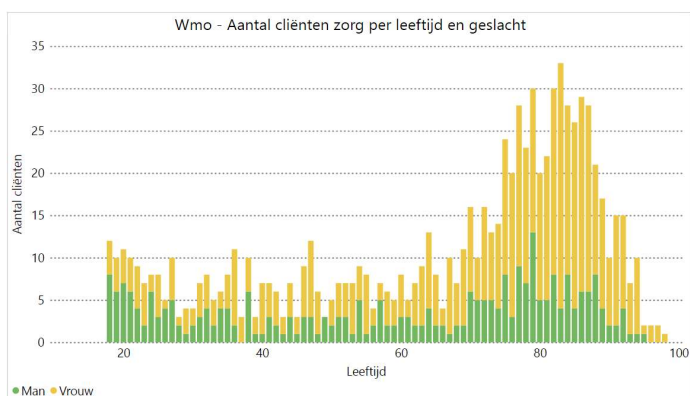
Bij inkomensondersteuning zien we een nadruk op de leeftijdscategorie van 63 tot 66 jarigen (kostentechnisch ongeveer €1.000.000,=).

Aan de andere kant is een voornaam deel van de 95 inwoners die aangewezen zijn op een bewindvoerder tussen de 25 en 35 jaar. Dat zorgt voor ruim een kwart van de kosten voor bijzondere bijstand (exclusief de energietoeslag).

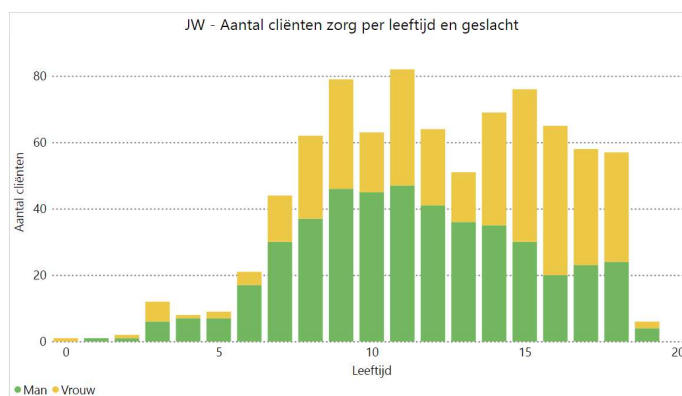
Voor WMO voorzieningen, waar een lichte daling te zien is in het aantal verstrekkingen, ligt de nadruk op de leeftijdscategorie van 75 tot 88 (kostentechnisch ongeveer €1.340.000,= die grotendeels voortkomen uit hulp bij het huishouden). De prognose van het aantal 65+ -ers in onze gemeente loopt van 7400 in 2023 op tot ruim 8200 in 2027.

Huishoudens/gezinnen kunnen meerdere voorzieningen naast elkaar ontvangen. We noemen dat stapelingen. Er is bijvoorbeeld sprake van stapeling wanneer een huishouden, bestaande uit twee ouders en een kind, zowel een voorziening uit de WMO ontvangt als een bijstandsuitkering op grond van de Participatiewet. Stapeling geeft een indicatie van de (soms veelzijdige) problematiek van inwoners. Uit CBS-data blijkt dat de stapeling in de gemeente Leusden zich voornamelijk beperkt tot een combinatie van Participatiewet en WMO. Het is niet op het juiste niveau te herleiden met welke voorzieningen deze stapeling exact is opgebouwd.

Als we kijken naar de individuele voorzieningen in het kader van de Jeugdwet zien we (opnieuw) een toename aantal cliënten (ruim 9%). Dat past ook in het landelijk



Figuur 3.1: Wmo – aantal cliënten zorg per leeftijd en geslacht



Figuur 3.2: Jeugd – aantal cliënten zorg per leeftijd en geslacht

beeld. Als we ook hier kijken naar verschillende leeftijdscategorieën zien we een eerste 'piekmoment' bij 9 tot 12 jarigen. Wij zien dit als een na-ijleffect van corona. Het leren op school vraagt andere inzet van kinderen dan thuisonderwijs (sociaal gedrag, samenwerken, etc).

Dat is voor Lariks aanleiding geweest om in 2023 zogenaamde sparmomenten op de basisscholen in te richten. In totaal waren er 235 sparmomenten waarbij er 135 maal op basis van een advies hulp van het eigen netwerk is ingeschakeld (geen individuele voorziening). De overige sparmomenten hebben wél geleid tot de inzet van specialistische jeugdhulp.

Een volgend 'piekmoment', in een andere levensfase, ligt in de leeftijdscategorie van 14 tot 18 jarigen. Hiervoor is ook vaker intensievere inzet van specialistische jeugdhulp nodig. Dat richt zich met name op ambulante dagbehandeling.

De kosten voor inzet voor deze groep jongeren (€ 2.612.000,-) bedraagt bijna 45% van de totale kosten voor de gehele specialistische inzet in het kader van jeugdzorg. We constateren daarbij een toename van instroom en hogere intensiteit per gestart zorgtraject in het laatste kwartaal. Dit heeft hoogstwaarschijnlijk te maken met onzekerheid bij verwijzers en zorgaanbieders over de contractering en (aanstaande) dienstverlening van MetMaya. In 2024 zal worden gemonitord of hier sprake is van een zogenaamde boeggolf of dat er sprake is van een structurele toename.

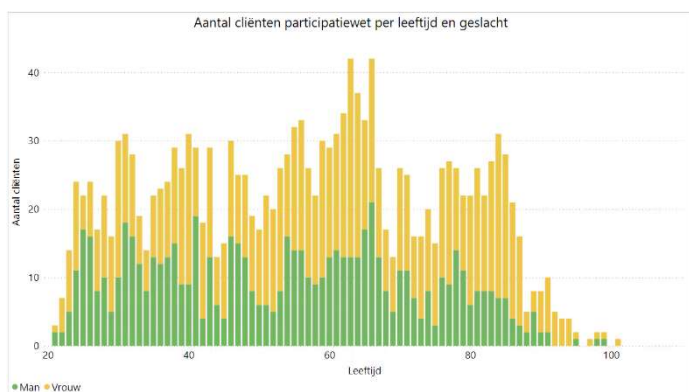
## 3.2 Specifieke diensten/producten

Zoals beschreven redden de meeste inwoners zich zelfstandig, en/of met hun netwerk of eventueel met algemeen toegankelijke voorzieningen. Voor het deel van de inwoners dat juist individuele ondersteuning nodig heeft is er een breed scala aan maatwerkproducten of diensten toegankelijk. Onderstaand wordt inzicht gegeven in deze producten/diensten en hoeveel inwoners we daarmee ondersteunen en belichten we noemenswaardige ontwikkelingen.

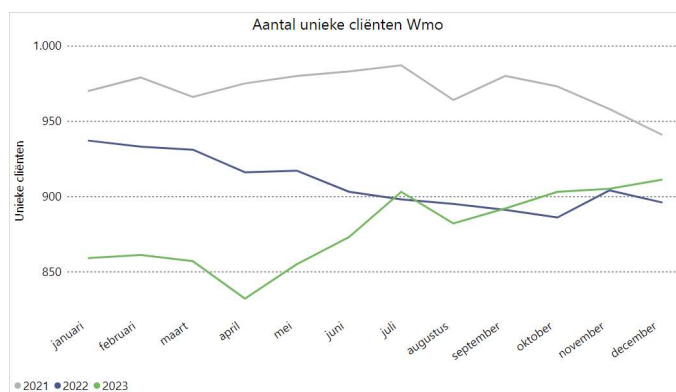
### WMO

Vormen Wmo ondersteuning	Unieke cliënten
Huishoudelijke hulp	631
Ambulante begeleiding Volwassen	251
Dagactiviteiten Volwassenen	80
Woonvoorzieningen	129
Rolstoelvoorzieningen	189
Vervoersvoorzieningen	243
Vervoer Dagactiviteiten WMO	46
Respijtzorg / time out volwassen	8
<b>Totaal</b>	<b>1141</b>

De dienst die verreweg het meest wordt gebruikt is, met ruim 600 unieke inwoners, de hulp bij het huishouden. Het verloop van het aantal gebruikers is de laatste jaren relatief stabiel en gaat (nog) niet gebukt onder de groei van het aantal senioren in de



Figuur 3.3: PW – aantal cliënten zorg per leeftijd en geslacht



Figuur 3.4: Wmo – aantal unieke cliënten

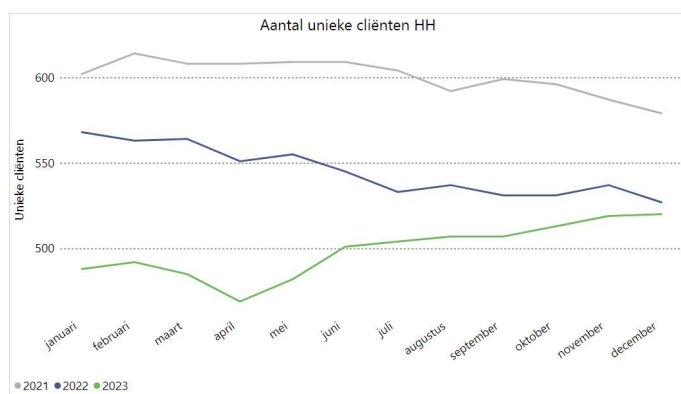
gemeente. In de gemeente Leusden werd in 2023 inwoners met financiële draagkracht gevraagd om, daar waar dat mogelijk is, de hulp in het huishouden zelf te organiseren en te betalen. De Centrale Raad van Beroep (CRvB) heeft zich in 2023 gebogen over de vraag of de hoogte van iemands inkomen mag worden meegewogen bij de toegang tot huishoudelijke hulp. De uitspraak (februari 2024) is dat dat niet mag. De verwachting is dat het stabiele beeld hiermee wordt verstoord (een zogenaamd aanzuigende werking) en dat er meer mensen een beroep zullen doen op de gemeente waardoor wachtlijsten én kosten verder zullen oplopen.

Lariks biedt vanaf 2023 zelf ambulante begeleiding aan inwoners (begonnen met nieuwe aanvragen en herindicaties). Waar inwoners eerder nog werden doorverwezen naar zorgaanbieders, ontvingen zij de ondersteuning laagdrempelig en in aansluiting op de lokale sociale basisinfrastructuur. Dit heeft geleid tot een beheersing van de groei in specialistische (duurdere) trajecten daar waar meer aanvragen werden ingediend.

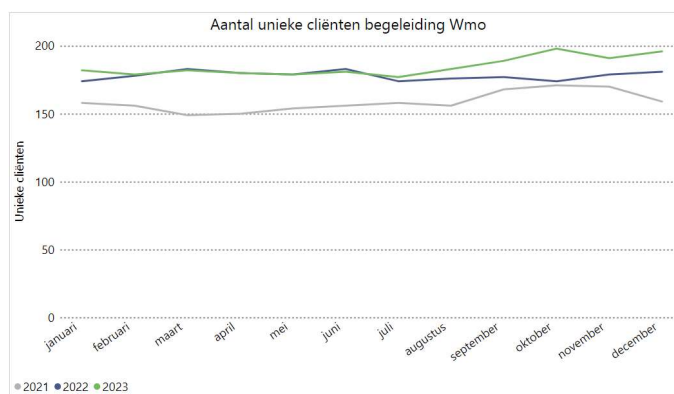
## Participatiewet

Raadsrapportage	Unieke cliënten
Energietoeslag	1086
Bijstand	399
Bijzondere bijstand	270
Overig	218
Bewindvoering	95
Maatwerk	33
<b>Totaal</b>	<b>1300</b>

Een van de doelen van de Participatiewet is om mensen naar werk toe te leiden. Iedereen die kan werken maar een afstand heeft tot de arbeidsmarkt en het zonder ondersteuning niet redt, valt onder de Participatiewet. De wet biedt gemeenten instrumenten om mensen met een arbeidsbeperking of mensen met een grote afstand tot de arbeidsmarkt aan het werk te helpen en te houden. We zien in 2023 een iets hogere instroom (96) dan uitstroom (90). Een derde daarvan stroomt uit naar werk. Er spelen altijd factoren waarbij er niet een directe match voor werkzoekenden te maken is en de krapte op de arbeidsmarkt geeft nog niet de grotere beweging om mensen die langdurig in de bijstand zitten – ook wel het ‘granieten bestand’ genoemd – aan het werk te helpen. Tweederde betreft regulier verloop (bereiken van pensioengerechtigde leeftijd, verhuizing naar een andere gemeente etc.).



Figuur 3.5: HH – aantal unieke cliënten



Figuur 3.6: Wmo begeleiding – aantal unieke cliënten

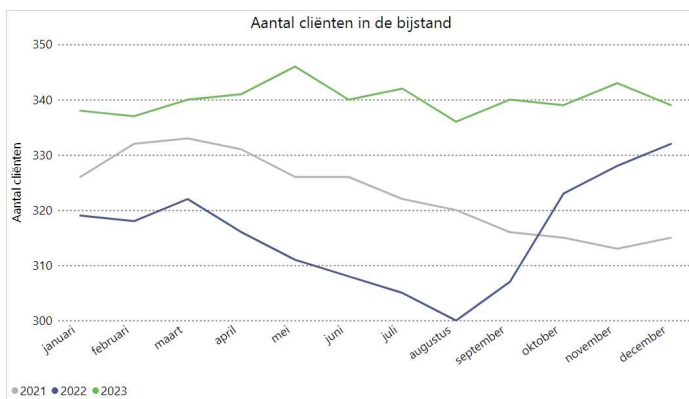
Maand	Instroom	Uitstroom
Januari	13	6
februari	5	3
Maart	6	7
April	8	3
Mei	10	12
juni	4	4
juli	6	11
augustus	8	12
september	14	7
oktober	6	8
november	11	9
december	5	8
<b>Totaal</b>	<b>96</b>	<b>90</b>

De Participatiewet regelt ook dat gemeenten bijstand verlenen aan mensen die hun noodzakelijke bestaanskosten tijdelijk of blijvend niet kunnen dragen. Voor meer inwoners, en met name van mensen in kwetsbare posities, is bestaanszekerheid in 2023 onder druk komen te staan. 1300 Inwoners ontvingen een bijstandsuitkering of andere ondersteuning vanuit de Participatiewet en ons lokaal minimabeleid.

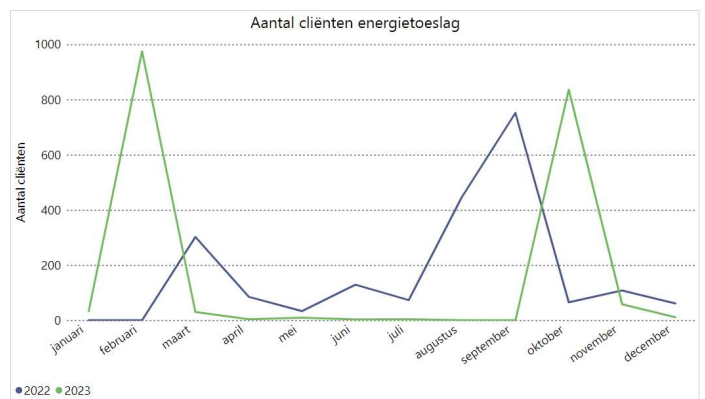
Bijstand	Unieke cliënten
Participatiewet	372
IOAW/IOAZ	25
BBZ	6
<b>Totaal</b>	<b>399</b>

In 2023 ontvingen 399 (unieke) inwoners een algemene bijstandsuitkering. Dat zijn er iets minder dan in 2022 (416). Bijstandsgerechtigden ontvangen normaliter tot hun 65e een bijstandsuitkering, waarna de bijstandsuitkering omgezet wordt in een AOW-uitkering. In enkele gevallen kan de AOW worden aangevuld middels de aanvullende inkomensvoorziening ouderen (AIO). Dat aantal daalt gestaag van 28 in 2022 naar 25 in 2023.

Bijzondere bijstand	Unieke cliënten
Inkomenstoeslag (Individuele)	190
Kosten inrichting/huisraad	30
Kosten witgoed	22
Overige kosten fin.transacties	22
Verhuiskosten	20
Rechtsbijstand	19
Enmalig levensonderhoud (onbelast)	17
Overige niet indeelbare kosten	11
Kosten tandarts	10
Tsl Z&K geld all.st(ouder) ZVW	9
spuc koelkast bijdrage	7
Belastingaanslag	5
Kosten hulpmiddelen	5
kind niet rechth.oudr/ of bb aanvul<21	4
Overige kst vermin bijstand	4
Vervoerskosten	4
Overige kosten maatsch. zorg	3



Figuur 3.7: Bijstand – aantal unieke cliënten



Figuur 3.8: Energietoeslag – aantal unieke cliënten

Woonkosten tot huurgrens	3
Bijzondere bijstand (belast) LO	2
Kinderopvang	2
Overig kst (para)medische hulp	2
Studie- en omscholingskosten	2
Woonkosten boven huurgrens	2
Begrafeniskosten	1
Dieetkst en kst geneesmiddelen	1
GR duurz gebr goederen	1
Kst gespecialiseerde (zhs)zorg	1
Overige alg. levensbehoeften	1
Overige opvang	1
Verwarmingsverlichtingkosten	1
<b>Totaal</b>	<b>270</b>

1128 inwoners maakten aanspraak op een voorziening uit de Bijzondere bijstand. De energietoeslag was daarbij een specifieke, tijdelijke, ondersteuning. Met de energietoeslag hebben we inwoners ondersteuning kunnen bieden om het hoofd boven water te houden. Immers, de maandelijkse energierekening was lager dan in 2022, maar nog steeds veel hoger dan voorheen. In 2023 ontvingen 1081 inwoners/huishoudens een energietoeslag van in totaal (vaak) €1.300,-.

Zoals hierboven vermeld zijn 95 inwoners aangewezen op een bewindvoerder. In theorie zijn de meeste inwoners die onder bewind komen mensen die ook bekend zijn bij bijvoorbeeld Lariks (WMO) of de GGZ. Uit de zogenaamde stapelingscijfers van het CBS zien

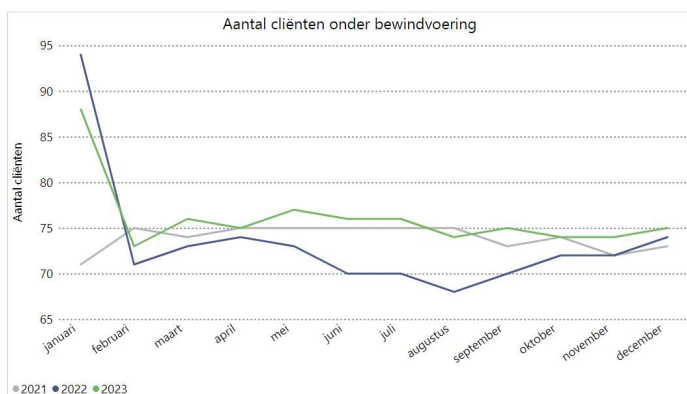
we dat echter nog niet zo direct terug. Bewindvoering kan voor financiële rust zorgen, waardoor er meer ruimte is om te werken aan eventuele andere problemen.

Vaak is er sprake van een combinatie van problemen maar door schulden kan er ook een maatschappelijk isolement ontstaan wat weer kan leiden tot andere, nieuwe problemen. Met de preventieve functie van een bewindvoerder wordt voorkomen dat er opnieuw problematische schulden ontstaan.

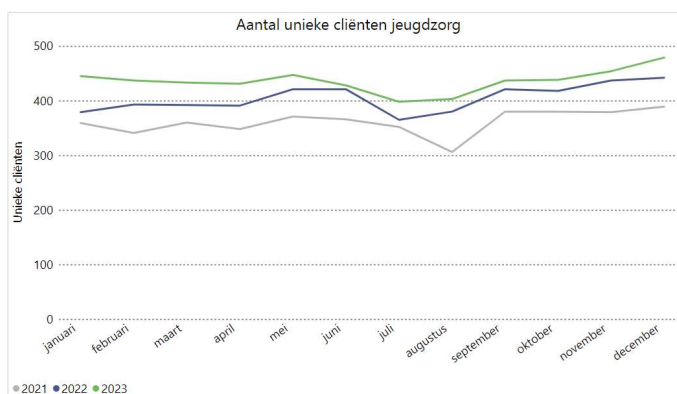
### Jeugdhulp

Vormen jeugd ondersteuning	Unieke cliënten
Ambulante (dag)behandeling jeugd	534
Ambulante begeleiding jeugd	159
Landelijke transitie arrangement	27
Verblijf Gezond opgroeien Jeugd	6
Dagactiviteiten jeugd	35
Dyslexie	74
M&Z - logeren jeugd	10
ADHD-ziekenhuiszorg Jeugd	117
Vervoer Dagactiviteiten Jeugd	20
Vervoer Jeugd GGZ	8
<b>Totaal</b>	<b>784</b>

Het nog steeds toenemende gebruik van de maatwerkvoorzieningen in de jeugdzorg is een complex vraagstuk waar geen eenduidig, lokaal antwoord op te geven is. Met de besluitvorming over



Figuur 3.9: Bewindvoering – aantal unieke cliënten



Figuur 3.10: Jeugdzorg – aantal unieke cliënten



de landelijke Hervormingsagenda Jeugd (geen stelselwijziging) in de zomer van 2023 is een stap gezet naar een beheersbaarder stelsel. De effectiviteit van de geboden ondersteuning en de noodzaak tot het leveren van bepaalde vormen van zorg zijn aanwezig. Maar we zijn ook in een beweging waarbij normaliseren en collectivieren belangrijke(re) factoren zijn geworden.

Er is daarnaast een weg ingezet waarbij betere samenwerking tussen gemeenten en aanbieders – en tussen gemeenten onderling en aanbieders onderling – gebaseerd op vertrouwen en professionaliteit (en leidend tot uniformiteit), is uitgewerkt in de contractering van MetMaya.

Op vrijwel alle maatwerkvoorzieningen voor jeugdhulp die in 2023 werden verrekend op basis van zogenaamde PxQ contracten of raamwerkovereenkomsten zien we een toename in gebruik (door unieke cliënten).

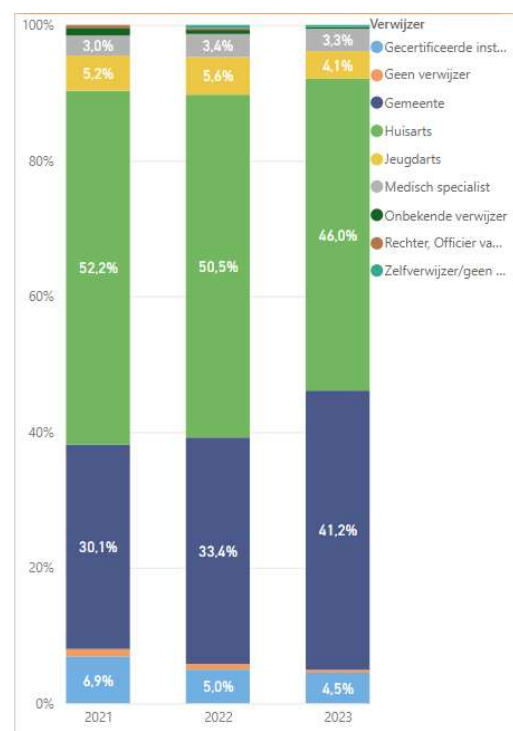
De grootste relatieve stijgingen (15% en 16%) zijn te vinden in de groep kinderen die een vorm van ambulante begeleiding of ambulante behandeling ontvangen.

Ambulante behandeling is gericht op herstel, genezing, ontwikkeling, stabiliseren en/of hanteerbaar maken van “het probleem” of een aandoening. De behandeling duurt een afgebakende periode, met een start- en eindpunt. Diagnostiek maakt deel uit van de behandeling.

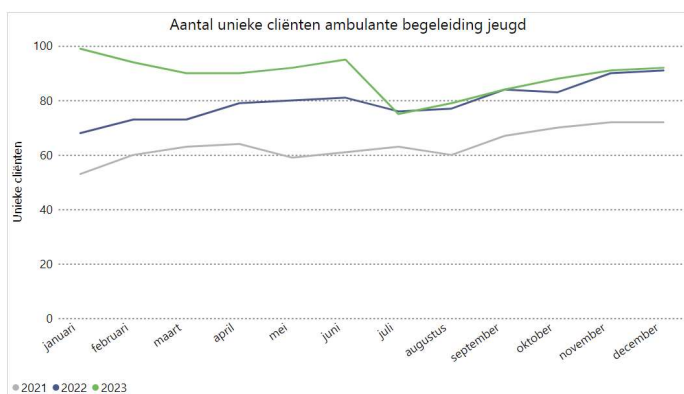
Onder behandeling worden geen activiteiten verstaan waarmee een kind/jongere wordt ondersteund bij het

uitvoeren van dagelijkse levensverrichtingen en het aanbrengen en behouden van structuur in en regie over het persoonlijk leven. Dat is namelijk begeleiding. Kinderen die ambulante begeleiding ontvangen krijgen één-op-één begeleiding, maar ook begeleiding in groepsverband om bijvoorbeeld het vastlopen in het (middelbaar) onderwijs of zelfs mogelijk uitval te voorkomen.

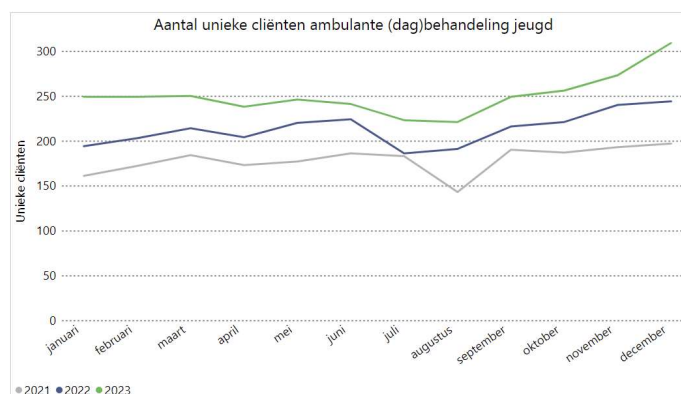
### Verwijzers Jeugdhulp



Figuur 3.12: Aandeel verwijzingen van cliënten



Figuur 3.11: Jeugd begeleiding – aantal unieke cliënten

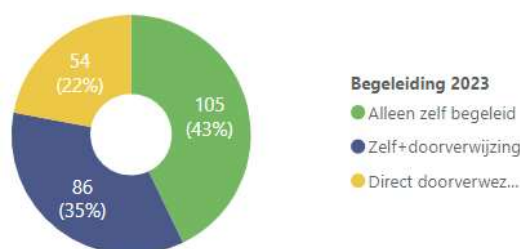


Figuur 3.13: Jeugd behandeling – aantal unieke cliënten

In de jeugdwet is een speciale positie bepaald voor de huisarts als verwijzer. Als de route via een arts wordt bewandeld, dan bekijkt de zorgaanbieder op basis van de verwijzing van die arts welke voorziening het meest passend is. Zoals hiervoor beschreven zien we het aantal verwijzingen niet afnemen maar het aandeel van de verwijzingen door huistartsen is wel gedaald.

Met de inzet van een een Praktijkondersteuner Huisartsen (POH) JGGZ maken gemeente en huisartsen het mogelijk om te komen tot een probleemanalyse die onnodig medicaliseren voorkomt en direct leidt tot de benodigde integrale zorg op de juiste plek (laagdrempelig, dichtbij het gezin en zonder lange wachttijden).

Na inzet van de POH werd bij 43% van de trajecten zelf de hulp/ondersteuning geboden, bij 35% van de trajecten werd zelf ondersteuning geboden voorafgaand aan een doorverwijzing en in 22% van de trajecten werd (alsnog) doorverwezen naar specialistische jeugdhulp.



Figuur 3.14: Begeleiding door POH's

### Eigen begeleiding door Lariks

Vanaf januari 2023 is Lariks gestart met het bieden van ambulante begeleiding. In totaal zijn 128 inwoners ondersteund door het Lokaal Team. 2023 is ook een jaar geweest waarin er nog veel werd doorontwikkeld, zoals bijvoorbeeld verbetering van werkprocessen, inbedding in de bestaande organisatie, het maken van samenwerkingsafspraken met partners, collectiveren en inwerken. Met deze activiteiten is uiteraard substantieel tijd gemoeid. Desondanks zijn de resultaten positief net zoals dat in de andere gemeenten in onze regio zo is. De ervaringen bij de gemeente Amersfoort waar al in 2020 gestart is met uitvoering van een vergelijkbare business case, leren dat na ongeveer 3 jaar het effect in volle omvang zichtbaar wordt.

### Onafhankelijke cliëntondersteuning

MEE Utrecht, Gooi en Vecht heeft 44 trajecten en in totaal 251 uur, cliëntondersteuning uitgevoerd. Dit gebeurde veelal bij inwoners die te maken hebben met o.a. complexe gezinssituaties waarbij er sprake is van bijvoorbeeld autisme, hersenletsel, terminale ziekte en auditieve stoornis.

Het aantal van 44 trajecten is 7 hoger ten opzichte van 2022. De stijging wordt vooral veroorzaakt doordat Lariks meer gebruikmaakt van de cliëntondersteuner en inwoners hebben sinds 2021 ook een 'vast gezicht' als contactpersoon in Leusden. Door haar naamsbekendheid en werkwijze weten meer inwoners en professionals haar te vinden voor kortdurende ondersteuning.

## Voortijdig schoolverlaters

De gemeente wil voorkomen dat jongeren tussen de 12 en 23 jaar zonder startkwalificatie van school gaan (voortijdig schoolverlaten). Om jongeren weer naar school te helpen is het doorstroompunt ingericht. Het Doorstroompunt is betrokken geweest bij 96 unieke leerlingen als voortijdig schoolverlaters. Hiervan heeft een aantal inmiddels werk of zijn teruggekeerd naar school (meestal MBO).

In het onderwijs wordt normaliter per schooljaar gerapporteerd. Daarom zijn in onderstaande tabel twee weergaven van het aantal geregistreerde leerlingen opgenomen.

	2022/2023	2023/2024
Primair onderwijs	2319	2345
Voortgezet onderwijs	1819	1800
Speciaal Onderwijs	113	121
MBO	244	256
<b>Totaal</b>	<b>4495</b>	<b>4522</b>

## Bezwaarschriften

In 2023 zijn er 18 bezwaarschriften ingediend. Geen van de bezwaarschriften is door de (onafhankelijke) commissie bezwaarschriften als gegrond verklaard. 6 bezwaarschriften zijn ongegrond verklaard. Bij twee bezwaarschriften binnen de Wmo - tegen het hanteren van de financiële toegangstoets - heeft de adviescommissie geadviseerd tot kennelijk gegrondverklaring. Het college besloot echter contrair dit advies. Uiteindelijk heeft de Centrale Raad van Beroep een oordeel geveld en cliënten in het gelijk gesteld.

Het relatief lage aantal bezwaarschriften kan wijzen op een goed en transparant besluitvormingsproces waarbij alle relevante factoren worden afgewogen en 'de juiste' beslissingen worden genomen. In de praktijk blijkt dat een bezwaarprocedure vaak erg formeel en voor betrokkenen soms erg complex is. We maken al verschillende jaren gebruik van een meer informele procedure waarbij meer wordt ingezet op effectieve communicatie. Dat leidt er toe dat na een betere uitleg of mediation er 8 bezwaarschriften zijn ingetrokken.

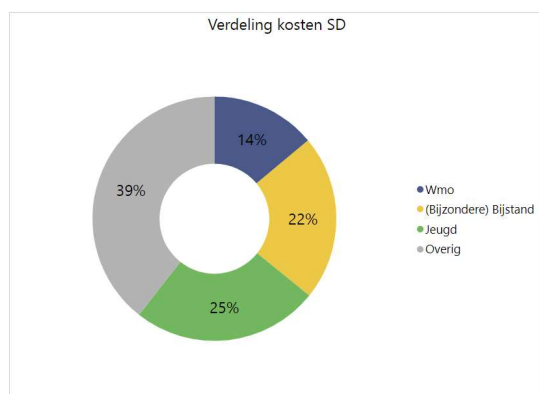
	Participatie-wet	WMO	Jeugdwet
Ongegrond	3	2	1
Ingetrokken	4	4	0
Niet ontvankelijk	1	0	0
Kennelijk niet ontvankelijk	0	3	0

# Financiën

**In de jaarrekening is de rechtmatigheidsverantwoording over 2023 opgenomen. Daarmee is ook verantwoording afgelegd over het financiële reilen en zeilen van het sociaal domein. In dit hoofdstuk wordt daarom (alleen) een vereenvoudigde duiding gegeven over de inzet en verdeling van middelen.**

## Verdeling kosten

Daarbij is uitgegaan van een opsplitsing van de kosten van maatwerkvoorzieningen (gespecificeerd) en 'algemene' kosten (niet gespecificeerd).

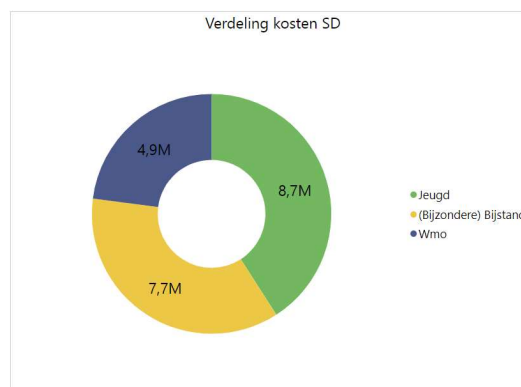


Figuur 4.1: Verdeling kosten SD

De algemene kosten betreffen de inzet op

- Onderwijs (€993.000)
- Sportbeleid en activering (€352.000)
- Cultuur en Media (€816.000)
- Samenkracht en Burgerparticipatie (€1.322.000)
- Begeleide en arbeidsparticipatie (€1.757.000)
- Volksgezondheid (€1.351.000)
- Toegang en 1<sup>e</sup>-lijns voorzieningen (€4.057.000)

Als we inzoomen op de maatwerkvoorzieningen zien we zien dat de kosten voor maatwerkvoorzieningen in het kader van jeugdhulp en WMO, die gezamenlijk het grootste aandeel vormen in de totale kosten, blijven stijgen: De kosten voor zorg in natura stegen in 2023 met 5,5% ten opzichte van 2022. Bij het opmaken van de begroting voor 2023 werd overigens rekening gehouden met een indexpercentage voor loon- en prijsstijgingen van respectievelijk Jeugd en WMO algemeen 7,01%, Breed Spectrum Aanbieders Jeugdhulp 4,74% en Beschermd Wonen 3,63%.

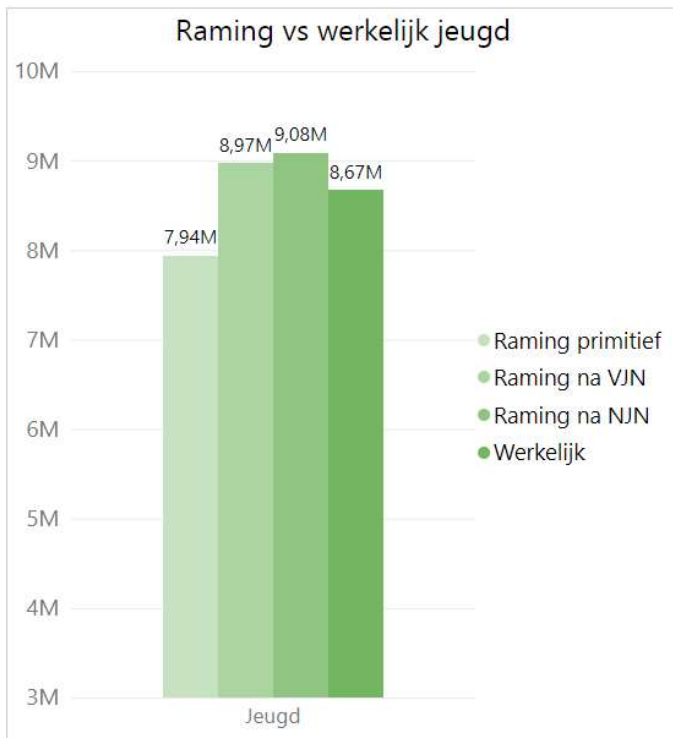


Figuur 4.2: Verdeling kosten SD

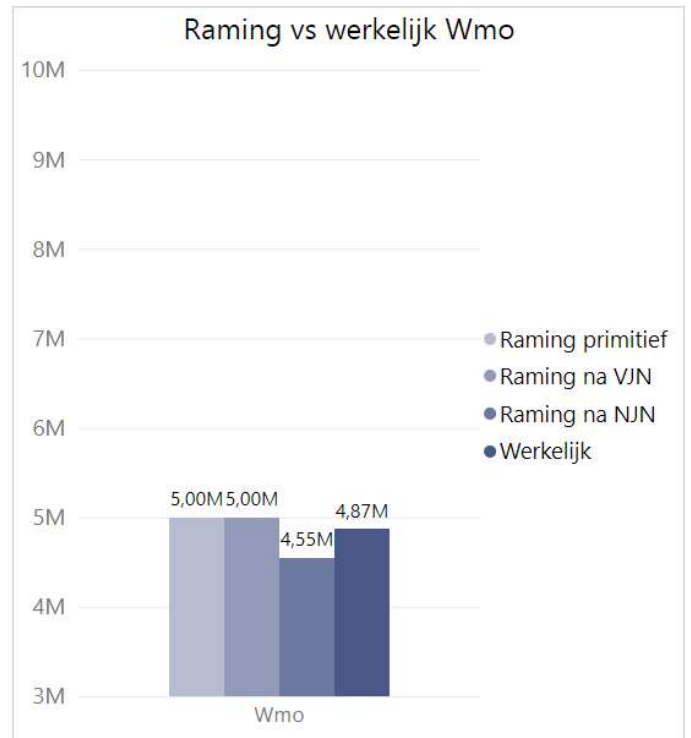
In het algemeen kan worden gesteld dat de wijze van prognosticeren c.q. het verwerken van die informatie in zowel de voor- als najaarsnota meer financiële stabiliteit biedt dan in voorgaande jaren. Dat wil zeggen dat ondanks de dynamiek en uitdagingen van stijgende kosten in het sociaal domein de grip op de uitgaven en grip op de uitvoering zijn toegenomen.

In de volgende figuren wordt gespecificeerd wat de kosten zijn per onderdeel van de WMO, Jeugdhulp. Bij de Participatiewet is er voor gekozen om niet ieder product c.q. iedere dienst (zoals wel benoemd in hoofdstuk 3) te specificeren.

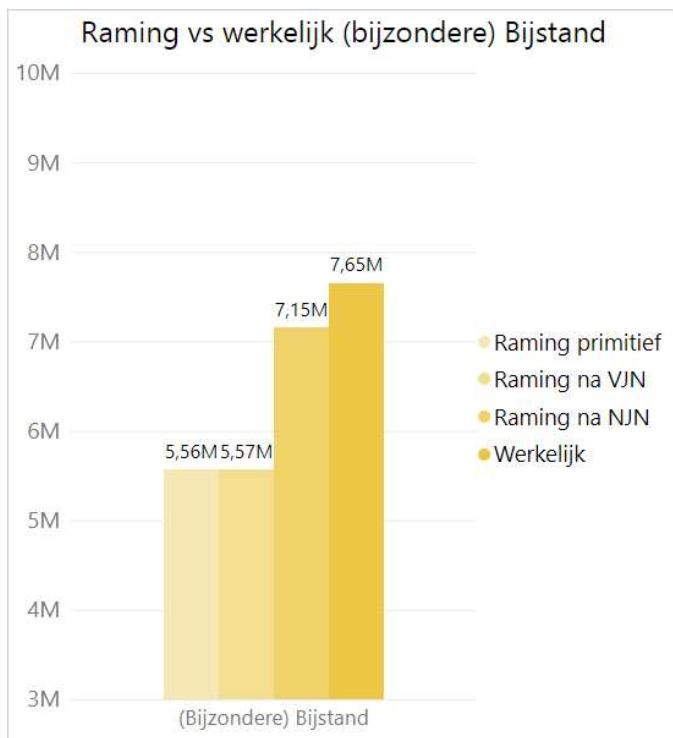
Om een compleet beeld te geven worden de primitieve begroting, de wijzigingen na de voorjaars- en najaarsnota en de werkelijke kosten weergegeven.



Figuur 4.3: Jeugd- raming vs werkelijk



Figuur 4.4: Wmo – raming vs werkelijk



Figuur 4.5: (Bijzondere) bijstand – raming vs werkelijk

De aanbestedingen van de diensten en producten in het kader van de WMO en Jeugdhulp zijn opgedeeld in percelen. In het verlengde van bovenstaande figuren is een nadere specificatie te maken per perceel. Daaruit blijken nog wel de diverse fluctuaties die passen bij de systematiek van een opendeinde regeling.

Perceel	Raming primitief	Raming na NJN	Werkelijk
Huishoudelijke Hulp	€ 2.172.500	€ 1.759.400	€ 1.868.352
Ambulante begeleiding volwassenen	€ 1.469.200	€ 1.439.900	€ 1.462.420
Dagactiviteiten volwassenen	€ 451.600	€ 416.200	€ 435.607
Rolstoelen	€ 139.700	€ 147.400	€ 338.017
Woonvoorzieningen	€ 187.100	€ 345.900	€ 331.299
Vervoersvoorzieningen	€ 197.500	€ 154.000	€ 198.796
PGB dagbesteding	€ 280.000	€ 182.000	€ 161.754
PGB HH	€ 68.000	€ 40.000	€ 39.000
SAVE volwassenen + inloop GGZ	€ 3.500	€ 22.000	€ 21.786
LTA volwassenen	€ 16.800	€ 10.200	€ 6.060
Meedoen en zelfredzaamheid volwassenen	€ 17.000	€ 28.300	€ 3.330
<b>Total</b>	<b>€ 5.002.900</b>	<b>€ 4.545.300</b>	<b>€ 4.866.421</b>

Perceel	Raming primitief	Raming na NJN	Werkelijk
Breed Spectrumaanbieders	€ 3.789.100	€ 3.702.000	€ 3.305.320
Ambulante behandeling Jeugd	€ 1.303.300	€ 1.833.300	€ 2.015.375
Ambulante begeleiding Jeugd	€ 572.400	€ 1.053.600	€ 974.594
SAVE Jeugd	€ 823.100	€ 756.000	€ 729.071
PGB Jeugd	€ 205.000	€ 461.600	€ 419.302
LTA Jeugd	€ 478.600	€ 227.200	€ 291.568
Dagactiviteiten jeugd	€ 161.100	€ 247.500	€ 236.474
Gezond opgroeien	€ 166.400	€ 271.500	€ 208.655
Dyslexie	€ 87.000	€ 143.500	€ 159.090
Meedoen en zelfredzaamheid jeugd	€ 132.200	€ 133.400	€ 167.057
ADHD ziekenhuiszorg	€ 97.500	€ 97.300	€ 85.934
Gezond zijn	€ 91.200	€ 116.500	€ 47.395
Vervoer Jeugd GGZ	€ 32.900	€ 38.700	€ 20.143
<b>Total</b>	<b>€ 7.939.800</b>	<b>€ 9.082.100</b>	<b>€ 8.659.978</b>