

Wegwijzer voor de toekomst

Gemeente Leusden

**Monitor Erfgoedbeleid Utrechtse Gemeenten
september 2014**

STAMU:
Wietske Dubelaar-Schippers
Marianne Visser



Voorwoord

Bent u 'MoMo-proof'? Misschien wist u niet eens dat u voor een uitdaging stond voordat de medewerkers van het Steunpunt Archeologie en Monumenten Utrecht bij u aanklopten.

Er komen nieuwe taken op gemeenten af en één daarvan is de modernisering van de monumentenzorg (MoMo). Voor ons als provincie is die natuurlijk ook van belang. Monumentenzorg en ruimtelijke ontwikkeling komen dicht bij elkaar te liggen. Dat past uitstekend bij de provinciale visie en aanpak. In onze Provinciale Ruimtelijke Verordening hebben we historische buitenplaatszones, agrarisch cultuurlandschap, militair erfgoed en archeologie aangewezen als 'provinciaal belang'. Wij vragen u daarmee rekening te houden in uw nieuwe ruimtelijke plannen. Ter inspiratie bieden wij u op onze website de cultuurhistorische atlas van de provincie Utrecht.

De Romeinse Limes, waterlinies, buitenplaatsen, kerken, molens: in onze regio kun je 2000 jaar geschiedenis beleven. Een rijkdom waar we trots op mogen zijn. Daarom zorgt de provincie samen met u goed voor onze erfgoedparels. We houden met de Utrechtse Erfgoedmonitor in de gaten in welke staat de rijksmonumenten verkeren, en leveren waar mogelijk een bijdrage aan onderhoud en restauratie. Dat doen we niet zomaar: 'onze' parels moeten liefst ook voor het publiek toegankelijk zijn.

Met veel genoegen ook hebben wij het Steunpunt in de gelegenheid gesteld u deze 'Wegwijzer voor de toekomst' te leveren. Ik hoop dat dit advies een inspiratiebron is om de modernisering van de monumentenzorg in uw gemeente goed af te ronden.

Mariëtte Pennarts
Gedeputeerde Cultuur, Jeugdzorg, Bestuur, Communicatie en Strategie
Provincie Utrecht



Met dank aan...

Dit rapport (Wegwijzer voor de toekomst) vormt het resultaat van het eerste deel van het project, genaamd Monitor Erfgoedbeleid Utrechtse Gemeenten, zoals uitgevoerd door het STAMU (eind 2013 en 2014). Het betreft een onderzoek naar de stand van zaken van het erfgoedbeleid van de gemeente. Dit rapport zou niet tot stand zijn gekomen zonder de medewerking van de ambtenaren van de gemeente die eerst de vragenlijst hebben ingevuld en daarna bereid waren tot een gesprek over de vragenlijst. Wij danken de gemeente en de ambtenaren voor hun waardevolle bijdrage!

Aan deze Wegwijzer hebben de volgende ambtenaren meegewerkt:

- Katinka Fruin, (voormalig) beleidsadviseur monumenten
- Wouter van den Bedem, beleidsadviseur Ruimtelijke Ontwikkeling
- Arna de Jong, teamleider afdeling Beleid,
- Sven Vosselman, adviseur Ruimtelijke Ordening, bestemmingsplannen en toetsing

Inhoudsopgave

Introductie	
Wie zijn wij?	5
Aanleiding en doel project Monitor Erfgoedbeleid Utrechtse Gemeenten	5
Opzet van het project	6
Modernisering Monumentenzorg (MoMo)	6
Gemeentelijk erfgoedbeleid	7
Leeswijzer	7
Karakteristiek	
Karakteristiek Leusden	8
Aantallen	9
Monumenten	
Inleiding	10
Hoe staat de gemeente Leusden ervoor?	16
Kansen	16
Herbestemming en Leegstand	
Inleiding	18
Hoe staat de gemeente Leusden ervoor?	20
Kansen	20
Archeologie	
Inleiding	21
Hoe staat de gemeente Leusden ervoor?	23
Kansen	23
Cultuurhistorie en Ruimtelijke Ordening	
Inleiding	24
Hoe staat de gemeente Leusden ervoor?	27
Kansen	27
Draagvlak en Burgerparticipatie	
Inleiding	28
Hoe staat de gemeente Leusden ervoor?	30
Kansen	30
Gemeentelijke organisatie en Financiën	
Inleiding	31
Hoe staat de gemeente Leusden ervoor?	33
Kansen	33
En nu verder	35
Nuttige websites	36

Introductie

Wie zijn wij?

Het Steunpunt Archeologie en Monumenten Utrecht (STAMU) is in 2006 opgericht door het Rijk en de Provincie als één van de twaalf provinciale steunpunten in het land, met als doel om de gemeenten te ondersteunen bij hun wettelijke taken op het gebied van monumenten, archeologie en cultuurhistorie in het algemeen. Door de decentralisatie, de veranderde wetgeving en de Modernisering van de Monumentenzorg (MoMo) zijn er steeds meer taken en verantwoordelijkheden ten aanzien van het cultureel erfgoed naar de gemeenten gegaan. Aangezien de gemeenten hier vaak niet voldoende kennis en middelen voor hebben, is in elke provincie een steunpunt opgericht om de gemeenten hierin te ondersteunen. Het STAMU is er voor de Utrechtse gemeenten en wordt gesubsidieerd door de Provincie Utrecht.

Het STAMU is een samenwerkingsverband van Landschap Erfgoed Utrecht (LEU) en Welstand en Monumenten Midden Nederland (WMMN) en wordt gerund door Wietske Dubelaar (WMMN), coördinator en adviseur monumenten en cultuurhistorie en Marianne Visser (LEU), adviseur archeologie en cultuurhistorie. Voor meer informatie over de wijze waarop het STAMU de gemeenten ondersteunt (bijvoorbeeld via het reguliere Bouwplanoverleg, helpdesk, gesprekken en de netwerk- en informatiebijeenkomsten), verwijzen wij u graag naar onze website www.stamu.nl.

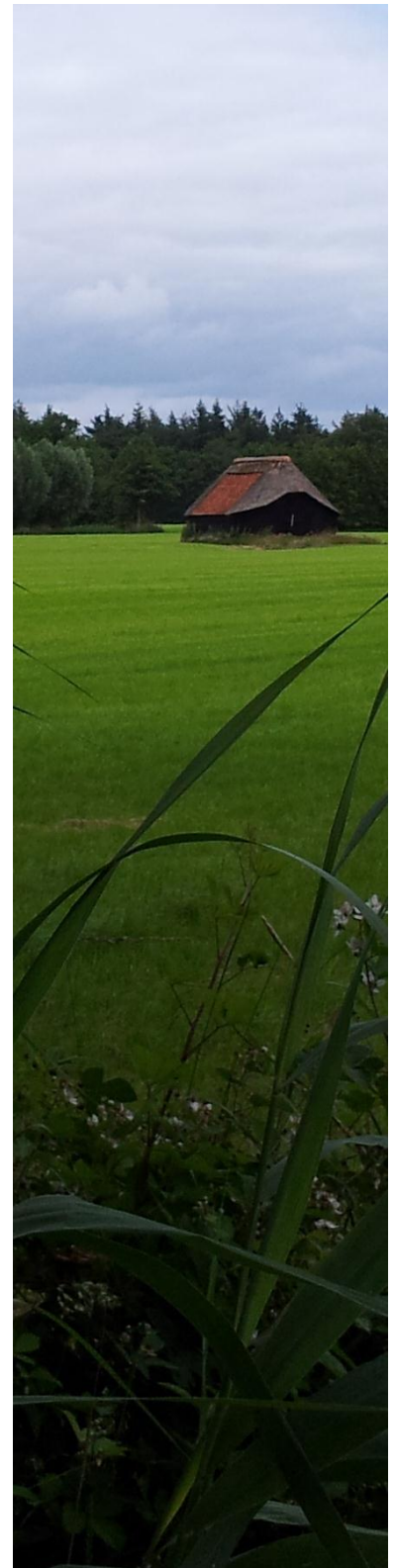
Aanleiding en doel project

Monitor Erfgoedbeleid Utrechtse Gemeenten

Vanuit onze ondersteunende taak hebben wij, in nauw overleg met de Provincie, die hier ook extra geld voor ter beschikking heeft gesteld, het initiatief opgevat om een project, genaamd Monitor Erfgoedbeleid Utrechtse Gemeenten uit te voeren.

Gelet op de recente gemeenteraadsverkiezingen (maart 2014), die in een aantal gevallen hebben geleid tot wijzigingen van de personele bezetting en de portefeuillevindeling binnen de Colleges van Burgemeester en Wethouders, is gemeend dat juist nu de tijd rijp is voor een onderzoek naar de status van het erfgoedbeleid van de afzonderlijke gemeenten. We willen daarmee vooral de gemeenten zelf meer inzicht geven in waar ze staan ten aanzien van het beleid op het gebied van de cultuurhistorie. Hoe gaat de gemeente om met de veranderde wetgeving en met de veranderde inzichten ten aanzien van cultuurhistorie voortkomende uit de Modernisering Monumentenzorg (MoMo)?

Kortom hoe "MoMo-proof" is de gemeente? Wat gaat goed en waar liggen nog kansen?



Opzet van het project

Begin 2014 is aan alle gemeenten een vragenlijst opgestuurd. Naar aanleiding van de ingevulde vragenlijsten heeft bij alle gemeenten een gesprek plaatsgehad met de betreffende ambtenaren. Dit is gedaan omdat blijkt dat in sommige gevallen de vragen niet met een eenduidig antwoord af te handelen zijn en de betreffende antwoorden nog enige toelichting vragen. De gesprekken hebben veel aanvullende informatie opgeleverd.

Aan de hand van de vragenlijst en het gesprek is nu per gemeente de onderhavige “Wegwijzer voor de toekomst” opgesteld.

Naar aanleiding van de resultaten van het onderzoek willen we in 2015 kijken hoe wij als STAMU de gemeenten nog meer en beter kunnen ondersteunen en stimuleren om te komen tot een gemoderniseerd monumentenbeleid. Bij iedere gemeente zal dan wederom een gesprek gevoerd gaan worden, dit keer met de portefeuillehouder er bij. Afhankelijk van de uitkomst van het onderzoek en de behoefte, wensen en mogelijkheden van de gemeente zal gekeken worden welke vorm van ondersteuning passend is. Hierbij kan gedacht worden aan maatwerk, aan een activiteit met één of meerdere gemeenten, of bijvoorbeeld aan het oppakken en uitdiepen van een thema op de algemene bijeenkomsten (Ruimtelijke Ordening Monumenten en Archeologie – bijeenkomsten, de zogenaamde ROMA-bijeenkomsten).

Modernisering Monumentenzorg (MoMo)

De vragenlijst die wij aan de gemeenten hebben gestuurd betreft een breed scala aan onderwerpen.

Deze zijn alle afgeleid van de archeologische wetgeving en de in 2009 door middel van een beleidsbrief van de minister van Onderwijs, Cultuur en Wetenschap aan de Tweede Kamer in gang gezette Modernisering Monumentenzorg ook wel afgekort als MoMo.

De MoMo is gericht op drie pijlers:

1. Cultuurhistorische belangen meewegen in de ruimtelijke ordening
2. Krachtiger en eenvoudiger regelgeving
3. Bevorderen van herbestemmingen

Het doel van de MoMo is om van de oorspronkelijke objectgerichte benadering meer te komen tot een gebiedsgerichte aanpak. Dit vraagt om minder sectorale regelgeving achteraf en een meer generieke borging vooraf. De voorkantsturing (inbedding in het beleid en het organiseren van vooroverleg) en het vergaren van kennis van de aanwezige cultuurhistorische waarden (zodat een goede afweging kan worden gemaakt bij planprocessen), krijgen een belangrijke plaats in het proces. Cultuurhistorie is van invloed op vele aspecten van het gemeentelijke beleid. Het speelt een duidelijke rol in de ruimtelijke ordening en de vergunningverlening, maar ook bij toerisme en recreatie, economie, kunst en educatie. Een integrale benadering is daarbij van belang en vraagt derhalve van gemeenten ook om goede samenwerking tussen de verschillende afdelingen.

Tevens is de MoMo er op gericht om de burger, de eigenaar van monumentale panden en het particulier initiatief meer ruimte te

bieden en meer te betrekken bij het beleid. Draagvlak onder de bevolking is een belangrijk uitgangspunt voor het wetslagen van het gemeentelijke beleid.

Gemeentelijk erfgoedbeleid

Dit alles verlangt een visie van de gemeente over hoe zij haar erfgoed wil betrekken bij de diverse beleidsvelden. Deze visie kan verwoord worden in een gemeentelijke monumentennota/erfgoednota en is van invloed op de structuurvisie en andere beleidsnota's (o.a. economie, toerisme, cultuur). In de bestemmingsplannen dient een afweging gemaakt te worden hoe met de cultuurhistorie in de gemeente wordt omgegaan en dient het beleid verbeeld te worden.

Leeswijzer

In deze Wegwijzer komen de onderwerpen aan bod zoals in de vragenlijst naar de gemeente zijn gehanteerd. Per onderwerp volgt een inleiding met beknopte kennisoverdracht en actualiteiten. Ook worden suggesties gedaan hoe de gemeente hiermee om kan gaan. Vervolgens wordt in het kopje "Hoe staat de gemeente er voor" aangegeven wat de resultaten zijn van de ingevulde vragenlijst en het gesprek dat gevoerd is met de ambtenaren. Onder het kopje "Kansen" vindt u de punten die vanuit het STAMU worden aangereikt als uitdaging voor de toekomst. Deze punten voeren terug naar de informatie die per onderwerp in de inleiding van dat hoofdstuk is behandeld. Ze zijn hier niet van los te zien.

Tot slot wordt in het hoofdstuk "En nu verder" op hoofdpunten een handreiking geboden voor mogelijke vervolgstappen in de toekomst. Voor een uitgebreidere puntenlijst wordt weer verwezen naar de genoemde kansen per onderwerp.

Karakteristiek

Karakteristiek Leusden

De gemeente Leusden maakt landschappelijk gezien onderdeel uit van de Gelderse Vallei enerzijds en de Utrechtse Heuvelrug anderzijds. De huidige gemeente Leusden is in 1969 ontstaan door een samenvoeging van Leusden met de vroegere gemeente Stoutenburg. Leusden kent meerdere dorpskernen, zoals: Leusden-Centrum, Leusden-Zuid, Stoutenburg en Achterveld. Leusden-Centrum en Leusden-Zuid zijn met name in de tweede helft van de twintigste eeuw ontstaan als groeikernen in de nabijheid van Amersfoort. De buurtschap Oud-Leusden ten zuidwesten van Amersfoort, vormt de Middeleeuwse oorsprong van Leusden. Oud-Leusden is bekend van de vrijstaande Middeleeuwse kerktoren te midden van een veelheid aan auto- en snelwegen. Na sloop van de bijbehorende kerk is in de negentiende eeuw langs de weg Amersfoort- Arnhem een nieuwe kerk gebouwd. In de nabijheid van deze kerk is de huidige kern Leusden-Zuid ontstaan.

De gemeente is o.a. bekend door het grote militaire oefenterrein de Leusderheide. Daarnaast vormen de oude landgoederen Den Treek-Henschoten en “Den Boom” een belangrijk landschappelijk en cultuurhistorisch waardevol deel van de gemeente. De oude spoorlijn Amsterdam-Keulen (thans nog gedeeltelijk bekend als Pon-spoorlijn) vormt een strakke herkenbare lijnstructuur in het landschap. Daarnaast speelt ook het Valleikanaal een belangrijke rol als landschappelijk element. De Grebbelinie en Kamp Amersfoort vormen als militair erfgoed een belangrijke herinnering aan de Tweede Wereldoorlog en hebben als structureel element grote invloed op het buitengebied. Ondergronds zijn is ook vele verschillende archeologische vindplaatsen in Leusden uit verschillende periode . Van een bladspits van een neanderthaler, tot een Romeinse wachttoren of een middeleeuws klooster. Het is er allemaal aangetroffen.

De grootste kern, Leusden-Centrum, is met name in de driehoek van spoorlijn, Valleikanaal en A28 tot stand gekomen. Ten oosten van het kanaal is er sprake van een nog aanwezig waardevol (agrarische) buitengebied, onderdeel van de Gelderse Vallei. Leusden-Centrum en Leusden-Zuid zijn thans vrijwel aan elkaar gegroeid, terwijl Achterveld als een solitair dorp in de Gelderse Vallei is gesitueerd. Als bijzonder onderdeel van de nieuwbouwwijken in Leusden-Centrum wordt de wijk Rozendaal genoemd. De drive-inwoningen die in een bijzondere stedenbouwkundige setting aan elkaar zijn geschakeld (cirkelvormige woonblokken) hebben landelijk als zogenaamde Eurowoningen grote bekendheid gekregen.

Aantallen

94	rijksmonumenten
4	gemeentelijke monumenten
11	archeologische rijksmonumenten
geen	archeologische gemeentelijke monumenten
geen	van rijkswege beschermde stads- en dorpsgezichten
geen	gemeentelijke stads- en dorpsgezichten

Monumenten

Inleiding

Gemeentelijke monumenten

Sinds de decentralisatie van wettelijke overheidstaken in 1988 hebben de gemeenten de bevoegdheid om zelf gemeentelijke monumenten aan te wijzen. Dit zijn objecten die van lokaal belang zijn (in tegenstelling tot rijksmonumenten die van nationaal belang worden geacht) en die representant zijn van de plaatselijke ontwikkelingsgeschiedenis, de dragers van de cultuurhistorie van de gemeente. Zij vormen het gebouwde cultureel erfgoed van een gemeente en bepalen in belangrijke mate de identiteit van de plek of het gebied. Monumenten spelen een belangrijke rol in de aantrekkelijkheid van een gemeente, zowel voor de eigen (of toekomstige) bewoners als ook voor de bezoekende toerist. Dit heeft weer invloed op de economie. Zij worden vaak gebruikt bij de tegenwoordige “citymarketing”.

Een gemeente kiest zelf of en zo ja welke panden en hoeveel zij wenst te beschermen als gemeentelijk monument. Bij de samenstelling van de lijst spelen de beleidsuitgangspunten (mogelijk verwoord in een erfgoednota/monumentennota) van de gemeente zelf en de vastgestelde selectiecriteria een belangrijke rol. Het opstellen van een beleidsnota geeft vooraf inzicht in de doelstelling en legt het streven vast.

Doordat een gemeente geheel autonoom is in het bepalen wat zij aanwijst (op basis van door de gemeente zelf vastgestelde selectiecriteria), verschillen de onderlinge gemeentelijke monumentenlijsten soms sterk van elkaar. Als gemeenten worden samengevoegd tot een nieuwe gemeente ontstaat op die manier vaak een zeer onevenwichtig samengestelde monumentenlijst. Dit vraagt om een harmonisatie van zowel de lijst als ook van de waarderingscriteria en het aanverwante beleid.

In veel gevallen is bij de samenstelling van de gemeentelijke monumentenlijst uitgegaan van een selectie van de objecten die in het kader van de MIP (Monumenten Inventarisatie Project, uitgevoerd in iedere provincie tussen 1986 en 1995) zijn geïnventariseerd. Bij de MIP is gekeken naar de bebouwing uit de periode 1850 tot 1940, met als doel om hieruit nieuwe rijksmonumenten te selecteren (Monumenten Selectie Project, MSP) en aan te wijzen. Voor rijksmonumenten gold toen nog de eis dat deze minimaal 50 jaar oud moesten zijn. Deze leeftijdseis is in de laatste wetwijziging (jan. 2012) komen te vervallen voor rijksmonumenten en heeft nooit gegolden voor gemeentelijke monumenten.

In de laatste jaren is landelijk gezien sprake van een toenemende kennis en waardering van de bebouwing van na de Tweede Wereldoorlog, de Wederopbouw genoemd. Als bij het opstellen van de



gemeentelijke monumentenlijst is uitgegaan van de MIP-lijst, dan ontbreekt dus de bebouwing van na 1940. Daarom zijn in veel gemeentelijke monumentenlijsten van de Wederopbouw (nog) geen voorbeelden opgenomen, terwijl ook van deze belangrijke periode in de geschiedenis vaak nog fraaie voorbeelden zijn te vinden in de gemeente (niet alleen woningbouw, maar ook bepalende gebouwen, zoals kerken, gemeentehuizen, etc.), die een belangrijk stempel drukken op het aanzien van de gemeente.

Ook is steeds meer aandacht gekomen voor de bescherming van historische industriële complexen en grote structuren, zoals groen- en waterstructuren en stedenbouwkundige patronen. Zij spelen vaak een grote rol in de ontwikkelingsgeschiedenis van een gemeente en zijn van grote invloed op de identiteit van een gemeente.

Door deze gewijzigde inzichten en het veranderde landelijke beleid is het van belang dat regelmatig een actualisatie van de bestaande gemeentelijke monumentenlijst plaatsvindt.

Karakteristieke gebouwen

Er zijn in elke gemeente panden die onvoldoende tegemoet komen aan de gestelde selectiecriteria om te worden aangewezen als gemeentelijk monument of om andere redenen niet zijn aangewezen als gemeentelijk monument, maar die wel een duidelijke cultuurhistorische waarde vertegenwoordigen (karakteristiek zijn) en waarvan men niet wil dat ze zonder meer worden gesloopt. Alleen een aanwijzing tot gemeentelijk monument betekent dat het object beschermd is en dat het niet mag worden gesloopt. Het is onder de Wabo (Wet algemene bepaling omgevingsrecht) ook mogelijk om karakteristieke bebouwing te beschermen tegen aantasting door sloop door er in het bestemmingsplan een dubbelbestemming op te leggen "van cultuurhistorische waarde/karakteristiek". In de regels van het bestemmingsplan dient dan een omgevingsvergunning te worden voorgeschreven voor het slopen van het bouwwerk, waarbij toetsingscriteria zijn opgenomen gericht op de bescherming van de karakteristiek. Het is dan wel zaak dat er een inventarisatie heeft plaats gevonden welke bebouwing karakteristiek is en dat is aangegeven waar op getoetst moet worden (dus wat er niet aangetast mag worden).

Monumentenverordening/Erfgoedverordening en de Wabo

Sinds 2009 is iedere gemeente verplicht om een monumentenverordening/erfgoedverordening te hebben. De monumenten-/erfgoedverordening is niet hetzelfde als een gemeentelijke beleidsnota. In de monumenten-/erfgoedverordening staan de regels en voorschriften die betrekking hebben op het culturele erfgoed (monumenten, archeologie en cultuurlandschap).

De invoering van de Wabo (2010) heeft een direct gevolg voor de gemeentelijke erfgoedverordening. Door de definitie in de Monumentenwet 1988 wordt onder een beschermd monument alleen een rijksmonument verstaan. Als in de Wabo wordt gesproken over monumenten, dan worden daar dus niet de gemeentelijke

monumenten mee bedoeld. Om zaken rondom aanvragen betreffende gemeentelijke monumenten goed te regelen is een link noodzakelijk tussen de gemeentelijke monumentenverordening en de Wabo. Dit kan door een link te leggen met art. 2.15 van de Wabo om een vergunning te kunnen weigeren “indien het belang van de monumentenzorg zich daartegen verzet” (in het model erfgoedverordening VNG januari 2010 is dit artikel 13: “De vergunning kan slechts worden verleend indien het belang van de monumentenzorg zich daartegen niet verzet. Bij de beslissing houdt het bevoegd gezag rekening met het gebruik van het monument”).

Bouwhistorisch onderzoek

Een beslissing over een aanvraag tot omgevingsvergunning kan niet genomen worden als de bouwhistorische waarden van het pand onvoldoende duidelijk zijn.

Aan het verlenen van een omgevingsvergunning bij rijksmonumenten kan een gemeente (B en W) extra voorschriften verbinden volgens de Wabo, of kan de vergunning worden geweigerd indien de activiteit in strijd is met de monumentenzorg (art. 2.22 lid 2 en art. 2.15 Wabo). Dit geldt ook voor gemeentelijke monumenten indien dit in de monumenten-/erfgoedverordening is aangegeven. Het betreft hier onder andere de mogelijkheid om bouwhistorisch onderzoek te verlangen alvorens te besluiten op een aanvraag voor een omgevingsvergunning. Door in een vroeg stadium bouwhistorisch onderzoek te laten doen, voorafgaand aan de planvorming, wordt duidelijkheid verschaft aan de initiatiefnemer en ontwerper van de plannen met welke waardevolle onderdelen rekening gehouden moet worden. Bouwhistorisch onderzoek voorkomt dat door gebrek aan kennis waardevolle onderdelen worden aangetast en historische elementen verloren gaan.

Niet in alle gevallen is bouwhistorisch onderzoek noodzakelijk. Bij kleine ingrepen, waarbij direct al duidelijk is dat er geen cultuurhistorische waarden in het geding zijn, is het niet nodig dit onderzoek van de aanvrager te vragen. Wel moet altijd de afweging gemaakt worden of bouwhistorisch onderzoek nodig is. Deze afweging kan plaatsvinden door de behandelend ambtenaar, mits deze over voldoende inzicht en kennis beschikt ten aanzien van monumenten, of door de monumentencommissie.

Ook is het mogelijk om als gemeente een beleid op te stellen om duidelijkheid te verschaffen aan de aanvrager in welke gevallen bouwhistorisch onderzoek gewenst is.

Uitvoeringsvoorschriften

Een gemeente kan besluiten om uitvoeringsvoorschriften (concreet beleidskader) op te stellen voor restauratie en onderhoud van monumenten. Dit zijn voorschriften die zijn bedoeld om er voor te zorgen dat de uitvoering van de verbouwings- en restauratiewerkzaamheden op een juiste wijze plaatsvindt. Deze kunnen ook gebruikt worden als onderlegger bij de advisering door de monumentencommissie of kunnen standaard worden verbonden aan de verlening van een omgevingsvergunning. Als een gemeente gebruik wil maken van het toevoegen van uitvoeringsvoorschriften aan de vergunning, dan dient deze mogelijkheid te worden opgenomen in de monumenten-/erfgoedverordening. De voorwaarden die genoemd worden in de modelverordening van de VNG van 2010 (artikel 10 lid 2 a en b) gaan over voorwaarden/nadere regels die de gemeente stelt zodanig dat als daaraan wordt voldaan er geen vergunning nodig is en het niet verboden is om het monument zonder vergunning te herstellen, gebruiken, laten gebruiken, etc. Dat is dus iets anders dan voorwaarden stellen bij het verlenen van een vergunning. Dan is er nog een ander artikel nodig dat verwijst naar de Wabo artikel 2.22. (bijvoorbeeld: "Het college kan aan de vergunning voorschriften verbinden betreffende de uitvoering en materiaaltoepassing").

Nieuwe wetgeving en vergunningvrij bouwen

Per 1 januari 2012 is als gevolg van de MoMo de Monumentenwet aangepast (vermindering van de regeldruk).

De mogelijkheid om op aanvraag een rijksmonument aan te wijzen is geschrapt. De vijftigjarengrens voor rijksmonumenten is komen te vervallen. Er is een subsidiegrondslag gecreëerd voor een plankostenregeling en een wind- en waterdichtregeling (dit is om de mogelijkheden tot herbestemming van monumenten te vergroten). En de voorbereidingsprocedure voor een vergunning bij rijksmonumenten is vereenvoudigd en versneld voor relatief eenvoudige ingrepen.

In het Besluit omgevingsrecht (Bor, een nadere uitwerking van de Wabo) is bovendien een nieuw vergunningvrij regime opgenomen. Gewoon onderhoud, voor zover detaillering, profilering en vormgeving niet wijzigen en waarbij materiaalsoort en kleur hetzelfde blijven, is vergunningvrij geworden (dus niet waarbij grootschalige vervanging van materialen plaatsvindt, dat heet restauratie). Verder zijn in pandige wijzigingen aan onderdelen zonder monumentale waarde ook vergunningvrij. (Zie voor meer informatie de Handleiding "Vergunningvrij. Informatie voor professionals" van de Rijksdienst voor het Cultureel Erfgoed, RCE). Onder een beschermd monument wordt in de Monumentenwet een van rijkswege beschermd monument bedoeld, dus geen gemeentelijk monument. Als de monumenten-/erfgoedverordening niet wordt aangepast, dan betekent dit dus dat bij gemeentelijke monumenten geen enkele activiteit vergunningvrij is. Als een gemeente het regime van vergunningvrij bouwen voor gemeentelijke monumenten van toepassing wil verklaren, dan dient daarvoor de gemeentelijke monumenten-/erfgoedverordening te worden aangepast. Er dient een verwijzing te worden opgenomen naar het Besluit omgevingsrecht (Bor).

Het ook van toepassing verklaren van het vergunningvrij bouwen op gemeentelijke monumenten is echter niet verplicht. Dit is een vrije keuze van een gemeente. Het is wel van belang dat deze keuze bewust wordt gemaakt, om duidelijkheid te kunnen verschaffen naar de eigenaren.

Planbehandeling, vooroverleg

Gemeenten hebben een belangrijke verantwoordelijkheid voor de monumentenzorg. Het is hun taak om eigenaren en beheerders van monumenten te informeren en te begeleiden bij hun eventuele wens tot wijziging van het monument. In het kader van de Wabo zijn de termijnen voor het verlenen van een omgevingsvergunning bij monumenten danig ingekort (voor gemeentelijke monumenten is deze slechts 8 weken, met een mogelijkheid tot éénmalige verlenging van 6 weken). Het zelfde geldt voor aanvragen voor een omgevingsvergunning voor rijksmonumenten, voor activiteiten waarvoor geen adviesplicht van de RCE geldt. Het houden van vooroverleg, waardoor in een vroeg stadium door alle betrokken partijen afgetast kan worden wat de mogelijkheden zijn en waar nog knelpunten liggen, wordt daardoor steeds belangrijker!

Het STAMU biedt de mogelijkheid van het voorleggen van (principe-en schets-)plannen in het Bouwplanoverleg. Dit is een maandelijks overleg tussen de Rijksdienst voor het Cultureel Erfgoed, de Provincie Utrecht en Welstand en Monumenten Midden Nederland, gefaciliteerd door het STAMU. Hierin worden plannen besproken (bouwplannen en ruimtelijke plannen) die uiteindelijk aan de betreffende organisaties ter advisering zullen worden voorgelegd. Ontstaan vanuit de behoefte om de uiteindelijke adviezen van de betreffende organisaties op elkaar te kunnen afstemmen, is het vooral bedoeld om in een zo vroeg mogelijk stadium van de planvorming ideeën en informatie uit te wisselen. In wederzijds overleg met de aanvrager en ontwerper en de gemeente wordt bekeken of men op de goede weg is en of er nog punten van aandacht zijn.

Monumentencommissie

Bij een aanvraag voor een omgevingsvergunning bij zowel rijksmonumenten als gemeentelijke monumenten treedt in bijna alle gevallen de gemeente (B en W) op als bevoegd gezag (alleen in uitzonderingsgevallen, zoals bijvoorbeeld risicovolle projecten op ontwikkelingen met een gemeenteoverstijgend belang kunnen Gedeputeerde Staten of de minister nog het bevoegd gezag zijn). Volgens artikel 15 van de Monumentenwet 1988 is de gemeenteraad verplicht een verordening vast te stellen waarin tenminste de inschakeling wordt geregeld van een onafhankelijke commissie van deskundigen op het gebied van de monumentenzorg en archeologie die tot taak heeft om te adviseren over aanvragen van een omgevingsvergunning. Dit kan een eigen commissie zijn of het kan zijn dat de gemeente is aangesloten bij een provinciale organisatie die de monumenten en welstandsadviesering verzorgt, zoals dat in de provincie Utrecht Welstand en Monumenten Midden Nederland is. In het kader van de MoMo, waarbij een integrale benadering wordt

uitgedragen, worden geïntegreerde commissies (welstand en monumenten gecombineerd/commissie ruimtelijke kwaliteit) aanbevolen.

Subsidiebeleid

Als een pand wordt aangewezen als gemeentelijk monument, betekent dat dat bepaalde activiteiten niet meer vergunningvrij zijn. Ook zal herstel met behoud van specifieke monumentale waarden voor sommige onderdelen (bijvoorbeeld zaken met bijzondere detaillering of materialisering) soms meer geld kosten dan wanneer er gekozen wordt voor een oplossing waarbij niet de monumentale onderdelen behouden blijven. Een tegemoetkoming in deze kosten vanuit de gemeente, om zo het behoud te bevorderen (wat het doel is van het beschermen als gemeentelijk monument), is bij het aanwijzen van een gemeentelijk monument een goed gebaar vanuit de gemeente naar de eigenaar. Een gemeente kiest dan ook vaak bij het aanwijzen van gemeentelijke monumenten tevens voor het voeren van een subsidiebeleid en het instellen van een subsidieverordening. In deze tijden van bezuinigingen staat het hebben van een passend budget voor het verlenen subsidie erg onder druk. Het hebben van een subsidiepot is niet altijd meer vanzelfsprekend. Er zijn echter verschillende manieren om eigenaren van gemeentelijke monumenten tegemoet te komen en te ondersteunen. Zelfs met weinig budget kan soms veel goodwill onder monumenteneigenaren worden gekweekt. Ook is ondersteuning mogelijk door een goede informatievoorziening en interne procesbegeleiding voorafgaand aan initiatieven van eigenaren. Dit kan zonder dat dit (extra) geld hoeft te kosten. Een goede begeleiding en informatievoorziening vooraf loont, niet alleen vanwege het creëren van een groter draagvlak onder de eigenaren, maar ook vanwege een aanzienlijke besparing op ambtelijke inzet achteraf. Vanuit het STAMU bieden wij graag onze kennis en ervaring hierbij aan.

Begeleiding en handhaving

Tijdens de uitvoering van bouwactiviteiten bij (rijks)monumenten komt men vaak onverwachte omstandigheden tegen. Dan dient op korte termijn een beslissing genomen te worden waarbij bouwhistorisch waardevolle elementen een rol kunnen spelen. Om te weten of het dan gaat om het wel of niet aantasten van bouwhistorische waarden, is kennis nodig van deze waarden. Dit vraagt om kennis van de betreffende uitvoerende partij, maar vraagt ook om regelmatige controle en begeleiding vanuit de gemeente, om zo te kunnen bepalen of nog steeds wordt voldaan aan de verleende vergunning en of inderdaad nog steeds geen monumentale waarden worden aangetast. De controlerende ambtenaar (handhaving) dient daarbij ook kennis te hebben van restauratietechnieken en van bouwhistorie.

Monumenten

Hoe staat de gemeente Leusden ervoor?

- De gemeente kent een lijst van MIP panden/karakteristieke panden. Deze objecten zijn (nog) niet opgenomen in de bestemmingsplannen. Zij krijgen wel speciale aandacht bij ontwikkelingen (advies monumentencommissie). In de nieuwe bestemmingsplannen kunnen karakteristieke panden worden opgenomen als daar behoefte aan is.
- De erfgoedverordening dateert van 2012. Deze is aangepast aan de Wabo, maar (nog) niet aan het vergunningvrije bouwen. Dit is geen bewuste keuze.
- In juni 2013 zijn kaders vastgesteld voor het gemeentelijke monumentenlijst. Hieruit is als actiepunt het successievelijk aanwijzen van meer gemeentelijke monumenten voortgekomen. Ook zullen niet-monumentale, maar wel karakteristieke panden op termijn beschermd worden door het bestemmingsplan.
- De gemeente is (als uitvloeisel van het bovengenoemde opgestelde kader) bezig met het uitbreiden van de huidige gemeentelijke monumentenlijst (met ongeveer 40 panden).
- In deze lijst met mogelijke gemeentelijke monumenten is geen specifieke aandacht geschonken aan de Wederopbouw of aan grotere structuren
- In de gemeentelijke erfgoedverordening is de mogelijkheid opgenomen om bouwhistorisch onderzoek te verlangen alvorens te besluiten over een aanvraag voor een omgevingsvergunning. Hier is tot nu toe nog geen gebruik van gemaakt.
- Er bestaat de mogelijkheid van vooroverleg/indienen principeverzoek. Dit wordt door de gemeente gestimuleerd. Ook wordt soms gebruik gemaakt van het Bouwplanoverleg bij het STAMU.
- De gemeente hanteert geen specifieke lijst met uitvoeringsvoorschriften, maar naar aanleiding van een advies van de monumentencommissie worden wel op de concrete situatie toegesneden voorschriften opgenomen bij de vergunningverlening.
- De gemeente heeft een eigen gemeentelijke monumentencommissie. Voor de welstandsadvisering is zij aangesloten bij Welstand en Monumenten Midden Nederland. Er is geen relatie/samenwerking tussen de beide commissies. Dit bemoeilijkt het integraal werken.

Kansen

- Bij het opnemen van karakteristieke panden in het bestemmingsplan (verbeelding en regels) kunnen deze objecten ook beschermd worden tegen aantasting van de cultuurhistorische waarden. Het is van belang dat dan goed wordt aangegeven wat de waarden zijn en waar bij ontwikkelingen de aandacht naar uit moet gaan (regels ten aanzien van karakteristieke gebouwen).

- Als de gemeente voor gemeentelijke monumenten ook het vergunningvrije bouwen van toepassing wil verklaren zoals dat geldt voor rijksmonumenten, dan dient de erfgoedverordening te worden aangepast. Op dit moment is het vergunningvrije bouwen niet toegestaan bij gemeentelijke monumenten. Het kan ook een bewuste keuze zijn om dit niet te wijzigen indien de gemeente graag de regie houdt over wat er met de gemeentelijke monumenten gebeurt. Het is wel verstandig deze keuze te communiceren naar de burgers toe, aangezien anders misverstanden kunnen ontstaan en de gemeente vaak moet handhaven vanwege illegale werkzaamheden.
- De opgestelde kaders voor het gemeentelijke monumentenbeleid kunnen nog worden uitgebreid met een visie van de gemeente op de omgang met al het cultureel erfgoed (dus meer dan monumenten alleen, ook archeologie en cultuurlandschap). Hierbij komen alle aanverwante beleidsterreinen aan bod (ruimtelijke ordening, toerisme en recreatie, publieksvoorlichting, economie).
- Bij het actualiseren van de gemeentelijke monumentenlijst kan nog nadere aandacht worden geschonken aan panden uit de Wederopbouwperiode of aan de nog jongere bouwkunst en aan grotere structuren, zoals groen- of waterstructuren of stedenbouwkundige patronen (Eurowoningen).
- Bouwhistorisch onderzoek kan essentieel zijn in de afweging of bij activiteiten de cultuurhistorische waarde wordt geschaad. Bouwhistorisch onderzoek voorkomt dat door gebrek aan kennis waardevolle onderdelen worden aangetast en historische elementen verloren gaan. Er dient altijd de afweging gemaakt te worden of bouwhistorisch onderzoek nodig is.
- Een relatie/samenwerking tussen de monumentenadvisering en de welstandsadvisering wordt aanbevolen in het streven naar een integrale benadering.
- Door begeleiding en controle tijdens de uitvoering van activiteiten bij monumenten kan niet alleen gekeken worden of conform de vergunningverlening wordt gehandeld, maar kan in overleg ingespeeld worden op onverwachte zaken. Hiermee kan voorkomen worden dat cultuurhistorische waarden worden geschaad of geheel verdwijnen. Eenmaal verdwenen cultuurhistorische waarden zijn voor altijd verloren.

Herbestemming en Leegstand

Inleiding

Behoud door ontwikkeling

Door de veranderingen in de tijd en in de maatschappij verandert ook het gebruik van gebouwen, terreinen en landschappen. Als de huidige functie verloren gaat dreigt het risico van leegstand en verval en daarmee het verloren gaan van belangrijke cultuurhistorische waarden. Het is dan ook van groot belang dat monumenten worden gebruikt. “Behoud door ontwikkeling” vormt het nieuwe adagium. Het geven van een nieuwe functie aan een oud gebouw is van alle tijden. Vele monumenten kennen een roemrijk verleden waarin zij voor verschillende doeleinden zijn gebruikt. Bij een nieuwe functie horen ook vaak aanpassingen. Het vraagt om een flexibel meebewegen met de maatschappelijke ontwikkelingen en het vraagt om een goede afweging tussen het behoud van de cultuurhistorische waarden enerzijds en het voldoen aan de ruimtelijke en functionele eisen van het nieuwe gebruik anderzijds. Hierbij kan de transformatieruimte per object sterk verschillen. De cultuurhistorische waarden zijn daarbij geen last, maar kunnen juist als inspiratiebron worden gebruikt bij nieuwe ontwikkelingen.

Nationaal Programma Herbestemming en handreikingen

Eén van de pijlers van de MoMo is het bevorderen van herbestemming en hergebruik. Vanuit het Rijk is hiervoor het Nationaal Programma Herbestemming in het leven geroepen. Doel is het stimuleren van herbestemming en het initiëren van antwoorden op de groeiende vraag van leegstand. Als gevolg van de Nationale Agenda Herbestemming is een agenda van activiteiten opgesteld (zie de links achterin deze wegwijzer). Vanaf 1 november 2011 is bovendien een (rijks-)subsidierегeling in het leven geroepen voor het aanvragen van subsidie bij herbestemming van monumenten. Deze subsidie is aan te vragen voor het doen van een haalbaarheidsonderzoek (voor herbestemming) en voor het in de tussentijd wind- en waterdicht maken van het monument.

De VNG heeft een handreiking uitgebracht “Leegstand te lijf”. Deze biedt handvatten om leegstand op te lossen en biedt een overzicht van alle instrumenten en een checklist om richting te geven aan de uitvoering van een leegstandsvisie en -beleid. Ook geeft de handreiking tips voor succesvolle communicatie met de betrokken partijen.

Leegstand en de rol van de gemeente

Door de huidige ontwikkelingen in de maatschappij en de economie dreigt er voor veel historische gebouwen leegstand. Vooral veel kerken, boerderijen, kantoren en winkels verliezen hun functie. Het zoeken naar nieuwe gebruikers vraagt inzicht in de mogelijkheden en kennis van wat er leegstaat en waar de vraag ligt. Een gemeente kan hier een



faciliterende rol in spelen. Er bestaan verschillende manieren om een actieve rol te spelen in het voorkomen van leegstand. Zo is er de mogelijkheid tot het instellen van een leegstandsverordening. Dit verplicht de eigenaar om leegstand te melden bij de gemeente, waarna de gemeente en de eigenaar samen op zoek gaan naar een oplossing. Andere mogelijkheden die de gemeente heeft zijn bijvoorbeeld: een leegstandsregister bijhouden, handhaven ter voorkoming van verkrotting, vraag en aanbod bij elkaar brengen, eigen diensten en gesubsidieerde instellingen onderbrengen in leegstaande gebouwen, zelf leegstaande gebouwen aankopen en herbestemmen, een financiële prikkel geven voor onderzoek naar nieuwe functies of voor nevenfuncties en herbestemming, initiatiefnemers actief begeleiden of tijdelijk gebruik bevorderen. Leegstand en herbestemming hebben een grote invloed op de ontwikkeling van een gebied. Dit alles vraagt om een visie op de wijze waarop met leegstand en herbestemming in de gemeente wordt omgegaan. Een beleidsmatige aanpak maakt het mogelijk te anticiperen op ontwikkelingen en proactief te reageren. Hierdoor kan de gemeente haar rol beter vervullen. Dit sluit aan bij de MoMo gedachte van meer voorkantsturing.

Bij een initiatief van een burger of ondernemer voor herbestemming heeft de gemeente tot taak om het proces rond herbestemming binnen de eigen organisatie goed te laten verlopen. Een centraal aanspreekpunt (contactpersoon herbestemming) binnen de gemeente kan er voor zorgen dat de verschillende stappen in het proces op elkaar worden afgestemd en dat er integraal gewerkt wordt tussen de verschillende afdelingen om zo tot een goed eindresultaat te kunnen komen.

Herbestemming en Leegstand

Hoe staat de gemeente Leusden ervoor?

- De gemeente heeft geen specifiek beleid met betrekking tot herbestemming. Er wordt wel met een positieve houding meegewerkt aan herbestemming en het zoeken naar nieuwe functies.
- Er is (nog) geen officieel overzicht van leegstaande en leegkomende monumenten, maar door de beperkte schaal van de gemeente is er wel enig inzicht in wat leegstaat en leegkomt. Het betreft vooral boerderijen.
- De gemeente is op de hoogte van veel regelingen en brochures op het gebied van leegstand en herbestemming.
- De gemeente draagt niet actief bij aan het voorkomen van leegstand.

Kansen

- De gemeente beschikt op dit moment niet over een register waarin wordt bijgehouden welke gebouwen er leeg staan. Als leegstand zou worden geregistreerd heeft de gemeente zicht op gebouwen en terreinen die nu en in de komende tien jaar leeg komen en waar herbestemming aan de orde kan zijn. Hierdoor zou de gemeente in staat kunnen zijn om een proactieve rol te spelen en de ontwikkeling van een gebied te sturen.
- Het formuleren van beleid ten aanzien van herbestemming kan een impuls geven aan het vormgeven van een structurele actieve rol van de gemeente hierin. Door middel van beleid is het mogelijk te anticiperen op ontwikkelingen en proactief te reageren (voorkantsturing). Hierin kan ook de wederzijdse rol van rijksdienst en gemeente worden meegenomen.

Archeologie

Inleiding

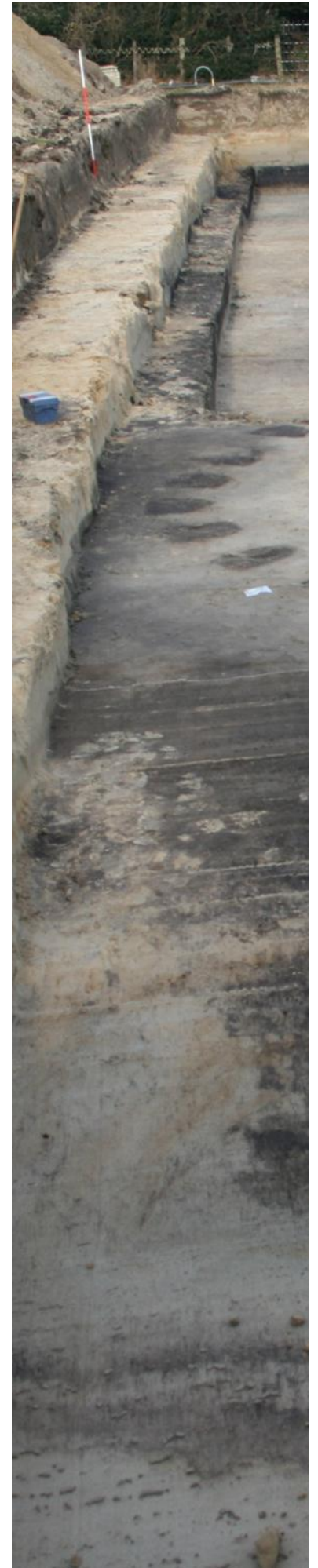
Vooruitlopend op de MoMo heeft de gemeente al sinds 2007 de verplichting zorg te dragen voor archeologische waarden. Vanaf dat jaar heeft de Wet op de archeologische monumentenzorg, de Wamz, invulling gegeven aan het Europese Verdrag van Malta. Belangrijke elementen hieruit zijn het behoud van archeologische waarden in de grond (“in situ”) en het stimuleren van de overdracht van de kennis aan het grote publiek. Om het eerste te kunnen verwezenlijken is het de taak van gemeenten rekening te houden met in de grond aanwezige en te verwachten archeologische waarden en deze juridisch te waarborgen in bestemmingsplannen. In de praktijk wordt door de meeste gemeenten een archeologische beleidskaart vastgesteld voor de opname in bestemmingsplannen. Een gemeente mag, binnen de grenzen van het Verdrag van Malta en gefundeerd op kennis, eigen keuzes maken ten aanzien van de gestelde eisen aan onderzoeksplicht en type onderzoek binnen de kaders van het eigen beleid. Voor het laatste kan het formuleren van eigen onderzoeksvragen een goede optie zijn.

Het is belangrijk voor het goed uitvoeren van de taken die aan de gemeente in haar rol van bevoegd gezag gesteld worden om over voldoende specialistische archeologische kennis te beschikken in de gemeente, intern dan wel extern.

Evaluatie van Wamz

In 2011 is de Wamz geëvalueerd, de belangrijkste reden om dit te doen was om te kijken of de wet inderdaad heeft geresulteerd in een effectievere bescherming van de archeologie. Ogenschijnlijk is dit het geval. In de meeste gevallen zijn de archeologische waarden verankerd in de ruimtelijke ordening en werkt het principe de verstoorder betaalt. De vertaling van de waarde van archeologie naar het grote publiek blijft nog achter.

Archeologie heeft soms ook een stevige impact op zowel de gemeente als de verstoorder. Dit is de reden dat de RCE werkt aan een aantal projecten dat tot verbetering, maar ook tot verheldering van de gemeentelijke praktijk zouden moeten leiden. Een belangrijke voor de gemeente is het project ‘Archeologie voor gemeenten’ waarbij ook de steunpunten zijn betrokken. Binnen dit project wordt gewerkt aan het beantwoorden en toegankelijk maken van veel gestelde vragen met betrekking tot archeologie, de (on-)mogelijkheden rondom archeologievriendelijk /sparend bouwen worden onderzocht en er komt aandacht voor de inzet van archeologievrijwilligers binnen gemeenten. De laatste twee onderwerpen kunnen een interessante aanvulling zijn op het archeologische beleid van gemeenten en de lasten verlichten. Vragen hierover kunnen worden gesteld bij het STAMU en met betrekking tot de inzet van archeologische vrijwilligers bij Landschap Erfgoed Utrecht.



Actueel

Het is van belang het door de gemeente vastgestelde archeologisch beleid regelmatig te onderhouden. Bijhouden van verricht onderzoek kan leiden tot nieuwe inzichten die mogelijk uitnodigen tot een verlichting of juist aanscherpen van de archeologische verwachting en daarmee het beleid. Hoe nauwkeuriger de waarden in kaart worden gebracht, hoe gunstiger dit is voor de potentiële verstoorder, deze kan daarmee plannen aanpassen en zo archeologische waarden sparen of hoeft minder onderzoek te laten verrichten, wat leidt tot kostenbesparing. Ook de kans op toevalsvondsten wordt hiermee beperkt.

Er zijn momenteel een aantal actuele thema's in de archeologie die van belang zijn voor gemeenten met betrekking tot het aanscherpen van het gemeentelijk beleid. De aandacht voor archeologisch maritiem erfgoed is hier één van. Hierbij moet niet alleen gedacht worden aan scheepswrakken, maar ook aan waterwegen, bruggen, kades, "verdwenen" grachten en dijken, enz. Maritiem erfgoed is dan ook bij uitstek geschikt voor een integrale aanpak zoals de MoMo beoogt. Een andere is de opkomst van de belangstelling naar de archeologische resten uit de Tweede Wereldoorlog. Het onderzoek staat nog in de kinderschoenen en kent een specialistische aanpak, maar juist daarom kan het ongezien verdwijnen. Het is verstandig om bij een herziening van het beleid een visie op deze waarden te ontwikkelen.

Handhaving & draagvlak

Goede voorlichting over het archeologisch beleid van de gemeente, het in een vroeg stadium meedenken met nieuwe ontwikkelingen die een bedreiging vormen voor archeologische waarden, een heldere uitleg over het proces van het archeologisch onderzoek, het helpt allemaal mee aan het creëren van een draagvlak voor archeologie en het voorkomen van handhaving.

Een enkele keer is handhaving niet te voorkomen. Inmiddels is er landelijk al de nodige jurisprudentie die als voorbeeld kan dienen voor de te kiezen aanpak. Voor advies is ook het STAMU beschikbaar.

Archeologie

Hoe staat de gemeente Leusden ervoor?

- De gemeente heeft in 2012 een archeologische beleidsnota en een archeologische beleidskaart vastgesteld.
- De gemeente heeft een samenwerkingsverband met de gemeente Amersfoort op het gebied van archeologie en voorziet hiermee in de specialistische kennis die nodig is om het beleid goed uit te kunnen voeren.
- De gemeente heeft enkele voorbeelden tot onderzoeksvragen met betrekking tot archeologie opgenomen in de beleidsnota opgenomen.
- De gemeente heeft geen directe contacten met archeologische vrijwilligers, dit loopt via de archeoloog van Amersfoort.
- De gemeente maakt (nog) geen gebruik van de archeologische handhavingswaaier van de provincie.
- De gemeente wil bezuinigen op de (beleids-)kosten archeologie. Er wordt momenteel door de gemeente onderzocht of en hoe de initiatiefnemer zou kunnen bijdragen aan de kosten voor archeologie die de gemeente nu maakt, om zo de bezuinigingsslag te kunnen realiseren.
- De raamovereenkomst met het Centrum voor Archeologie Amersfoort loopt eind 2014 af. Er zijn nog geen concrete plannen voor de periode na 2014.

Kansen

- De gemeente heeft een archeologische beleidskaart, maar er moet wel gestreefd worden naar het opnemen van het archeologische beleidsplan in alle bestemmingsplannen, pas dan is het volledig juridisch gewaarborgd.
- Het is belangrijk om archeologie duurzaam en goed te borgen in het gemeentelijk beleid, ondanks mogelijke bezuinigen en andere toekomstplannen. Hierbij zal de gemeente goed moeten kijken naar haar wettelijke rol als bevoegd gezag en kan de eigen archeologische beleidsnota ondersteuning bieden.
- Er wordt elk jaar een prioriteitenlijstje gemaakt ten aanzien van handhaving. Hier is archeologie nog niet bij betrokken, terwijl metaaldetectie wel voorkomt in de gemeente. Het is derhalve aan te bevelen om archeologie daarin een plaats te geven.
- Het is belangrijk om archeologie in een vroeg stadium te betrekken bij nieuwe ruimtelijke ontwikkelingen en plannen. Het tijdig aangeven van archeologische kansen en risico's is essentieel voor een goed draagvlak, gedegen onderzoek en het een soepel verlopen van het proces.

Cultuurhistorie en Ruimtelijke Ordening

Inleiding

Wat is cultuurhistorie?

De eerste pijler van de MoMo houdt in dat cultuurhistorie wordt meegewogen in de ruimtelijke ordening. Onder cultuurhistorie worden niet alleen monumenten en archeologie verstaan, maar ook het cultuurlandschap, historische stedenbouw en geografie.

In het concept van de nieuwe erfgoedwet staat cultureel erfgoed zelfs nog uitgebreider gedefinieerd als: “uit het verleden geërfde materiële en immateriële bronnen, in de loop van de tijd tot stand gebracht door de mens of ontstaan uit de wisselwerking tussen mens en omgeving, die mensen, onafhankelijk van het bezit ervan, identificeren als een weerspiegeling en uitdrukking van zich voortdurend ontwikkelende waarden, overtuigingen, kennis en tradities, en die aan hen en toekomstige generaties een referentiekader bieden”.

Aangezien niet alleen het gebouwde erfgoed door mensenhanden is gemaakt, maar in Nederland ook het omringende landschap gevormd is door de mens en de sporen van vroegere menselijke handelingen nog in de grond aanwezig kunnen zijn, is cultuurhistorie overal en hebben we er dus bij alle ruimtelijke ontwikkelingen mee te maken.

Cultuurhistorie borgen in het bestemmingsplan

Als uitvloeisel van de MoMo is artikel 3.1.6, tweede lid, onderdeel a, van het Besluit ruimtelijke ordening met ingang van 1 januari 2012 aangepast. Vanaf dat moment zijn gemeenten verplicht om in het bestemmingsplan een beschrijving te geven van de wijze waarop met de in het gebied aanwezige cultuurhistorische waarden en in de grond aanwezige of te verwachten monumenten rekening is gehouden. De eis dat met de archeologische waarden (in de grond) rekening moest worden gehouden bestond al langer. Nu is dat uitgebreid met ook de cultuurhistorische waarden boven de grond.

Een goede ruimtelijke ordening betekent dat er een integrale afweging plaatsvindt van alle belangen die effect hebben op de kwaliteit van de ruimte. Dus ook van de cultuurhistorie. Het bestemmingsplan is een belangrijk instrument om cultuurhistorische waarden in een gebied te beschermen, samen met de structuurvisie en de welstandsnota. Het meewegen van cultuurhistorische waarden bij ruimtelijke ontwikkelingen is daarmee al in een vroeg stadium (vooraf) geborgd op een structurele basis. Dat biedt helderheid en zekerheid aan de burgers, initiatiefnemers en belanghebbenden. Bij de opstelling van een bestemmingsplan kunnen burgers worden betrokken en door inspraak worden burgers ook in de gelegenheid gesteld om mee te denken over hoe cultuurhistorie wordt geborgd in de ruimtelijke ordening. In het kader van het integrale denken wordt het aanbevolen om in het bestemmingsplan niet alleen een tabelletje op te nemen met



alle monumenten, maar deze ook aan te geven op de verbeelding (kaart), ook al vallen die onder een andere wet dan de Wro.

Provinciale ruimtelijke verordening

Op basis van artikel 4.1 van de Wet ruimtelijke ordening hebben Provinciale Staten van Utrecht in de Provinciale ruimtelijke verordening 2013 (PRV) regels gesteld omtrent de inhoud, toelichting of onderbouwing van ruimtelijke plannen. Hieronder vallen de bestemmingsplannen (inclusief de uitwerkings- en wijzigingsplannen), besluiten o.g.v. de Wet algemene bepalingen omgevingsrecht waarbij afgeweken wordt van een bestemmingsplan, beheersverordeningen en projectuitvoeringsbesluiten op basis van de Crisis en herstelwet. Doel van de verordening is om een aantal provinciale belangen te laten doorwerken naar het gemeentelijk niveau, met oog op een goede ruimtelijke ordening. De regels van de verordening richten zich primair tot gemeenteraden, verantwoordelijk voor het vaststellen van bestemmingsplannen. De regels van de verordening hebben betrekking op nieuwe planologische besluiten. Dit betekent dat bijvoorbeeld vigerende bestemmingsplannen niet onder de werking van de verordening vallen.

De provinciale belangen zijn vastgelegd in de Provinciale ruimtelijke structuurvisie 2013 – 2028 en richten zich op een duurzame leefomgeving, een landelijk gebied met kwaliteit en vitale dorpen en steden. Het behouden en ontwikkelen van de kwaliteit van de cultuurhistorische hoofdstructuur is één van de provinciale belangen. Daarbij gaat het om historische buitenplaatszones, militair erfgoed, agrarisch cultuurlandschap en archeologisch waardevolle gebieden. Op de kaart Cultuurhistorie bij de PRV is de geometrische plaatsbepaling van deze zones vastgelegd en in artikel 2.10 van de verordening worden de regels gesteld en toegelicht. Dit artikel richt zich op het behouden en versterken van de samenhangende cultuurhistorisch waardevolle structuren en elementen van bovenlokaal belang. Op basis van het Besluit algemene regels ruimtelijke ordening geeft artikel 2.10 PRV in medebewind ook invulling aan het door het Rijk aangewezen erfgoed van uitzonderlijke universele waarde in de provincie Utrecht, te weten de Nieuwe Hollandse Waterlinie, de Limes en de Stelling van Amsterdam.

Gemeentelijke ruimtelijke plannen moeten de in het plangebied aanwezige cultuurhistorische waarden beschrijven en aangeven wat het door de gemeente te voeren beleid ter zake is en hoe met eventuele veranderingen wordt omgegaan. Bij de beschrijving van de verschillende waarden kan gebruik worden gemaakt van de bijlage Cultuurhistorie bij de PRV en de Cultuurhistorische Atlas van de provincie Utrecht.

Cultuurhistorische waardenkaart

Om te weten waar dan rekening mee moet worden gehouden in het bestemmingsplan is het nodig om eerst te inventariseren over welke cultuurhistorische waarden het gaat. Dit gebeurt door middel van het maken van een cultuurhistorische waardenkaart. Hierop wordt in beeld gebracht wat er aan cultuurhistorie aanwezig is en wat de waarde

daarvan is. Op basis hiervan kan beleid geformuleerd worden wat er mee te gaan doen (behouden, versterken, ontwikkelen). In deze kaart dienen niet alleen de rijksmonumenten en gemeentelijke monumenten en de archeologische waarden te worden aangegeven, maar ook de beeldbepalende/karakteristieke panden, de beschermde gezichten, de historische stedenbouw, de historische geografie en het cultuurlandschap en het historisch waardevolle groen van parken, tuinen, begraafplaatsen en landgoederen, en eventueel de bouwhistorische waarden. Als er al een archeologische beleidskaart bestaat, volstaat een heldere verwijzing of liever nog koppeling met de cultuurhistorische kaart.

Zaak is als gemeente een goede visie te ontwikkelen over de verschillende aspecten die de gemeente zou willen opnemen in een cultuurhistorische waardenkaart en welk niveau van gedetailleerdheid bereikt moet worden (goed opdrachtgeverschap).

Informatie over de aanwezige cultuurhistorische waarden

Voor het maken van een cultuurhistorische waardenkaart is al veel informatie beschikbaar. Niet alleen zijn er de lijsten van de rijks- en gemeentelijke monumenten en de vaak al beschikbare archeologische waardenkaart, maar ook in de literatuur is veel informatie te vinden. Ook bij burgers of via een historische kring of vereniging is vaak veel belangrijke informatie beschikbaar. Verder zijn er vanuit de Provincie Utrecht de Cultuurhistorische Atlas (CHAT), Tastbare Tijd en de Kwaliteitsgidsen Utrechtse Landschappen aanwezig. De Rijksdienst voor het Cultureel Erfgoed heeft een Handreiking Erfgoed en Ruimte opgesteld. Dit is een website waarop veel informatie te vinden is over hoe tot een cultuurhistorische waardenkaart gekomen kan worden en ook zijn hier voorbeelden te vinden.

Cultuurhistorie en Ruimtelijke Ordening

Hoe staat de gemeente Leusden ervoor?

- Er is geen beleid voor cultuurhistorie en er is geen inventarisatie van de cultuurhistorische waarden (cultuurhistorische waarden- en beleidskaart, vergelijkbaar met de archeologische kaarten) gedaan die als onderlegger kan worden gebruikt bij de juridische borging van cultuurhistorie in het bestemmingsplan. Er ontbreekt geld en capaciteit voor het opstellen van cultuurhistorisch beleid.
- De aandacht voor cultuurhistorie in de gemeente vindt op een incidentele wijze plaats. Bij initiatieven van buitenaf is er de mogelijkheid van vooroverleg en worden randvoorwaarden opgesteld na advisering van de beleidsmedewerkers, de monumentencommissie of het stedenbouwkundig bureau.
- Er zijn plannen voor een structuurvisie, waarbij cultuurhistorie zal worden meegenomen.
- In een deel van de bestemmingsplannen zijn elementen als archeologische monumenten en waarden, gebouwde gemeentelijke- en rijksmonumenten, karakteristieke panden, historisch stedenbouw, historische geografie en cultuurlandschap (waaronder bijv. de Grebbelinie), bouwhistorische waarden en parken, tuinen, buitenplaatsen en landgoederen opgenomen.

Kansen

- Het is van het grootste belang te investeren in het vervaardigen van een cultuurhistorische waardenkaart, om zo een goede basis te hebben om de bekende informatie te kunnen borgen in het ruimtelijke ordeningsbeleid. Cultuurhistorie is op dit moment nog onvoldoende in het gemeentelijk beleid verankerd.
- Vaak is er al veel informatie in gemeenten ten aanzien van cultuurhistorie in de gemeente, bijvoorbeeld in andere nota's, plaatselijke (historische) verenigingen e.d. Het is goed om dit te inventariseren en hiervan gebruik te maken bij het vervaardigen van een cultuurhistorische waardenkaart.
- De kennis moet vergroot worden op het gebied van de eisen die gesteld worden aan het beleid van gemeenten ten aanzien van cultureel erfgoed en het kennisniveau van medewerkers (de interesse is er!) met betrekking tot cultuurhistorisch erfgoed. De algemene informatie die in deze wegwijzer is opgenomen kan een eerste stap zijn.

Draagvlak en Burgerparticipatie

Inleiding

Betrokkenheid burgers

Bij het beoogde doel van de tweede pijler van de MoMo, krachtiger en eenvoudiger regelgeving, is nadrukkelijk een rol weggelegd voor burgerparticipatie. Betrokkenheid van eigenaren van monumenten, de inzet van historische verenigingen bij Open Monumentendagen, onderhoud van erfgoed, vrijwilligers in de archeologie; het zijn allemaal voorbeelden die aansluiten bij het gedachtengoed dat er meer ruimte moet komen voor burgers om te participeren in erfgoed. Transparantie van regelgeving helpt hierbij.

De gemeente kan bewust de toenadering tot burgers zoeken, om deels samen het erfgoedbeleid vorm te geven. Gemeenten kunnen gebruik maken van de kennis van bijvoorbeeld historische en archeologische verenigingen, die vaak rijkelijk aanwezig is, als input van het in kaart brengen en het waarderen van erfgoed. Daarnaast kunnen gemeenten informeren naar hoe het bestaande erfgoedbeleid door de burger wordt gewaardeerd. Mogelijkheden bieden om mee te denken bij de ontwikkeling van beleid, organiseren van contactmomenten met belangenorganisaties of de inzet van brochures, sociale media en informatie op de website over regelgeving zijn enkele voorbeelden hoe participatie en transparantie zouden kunnen worden bewerkstelligd. Erfgoededucatie kan ook helpen bij de betrokkenheid bij erfgoed. Kinderen komen er op die manier al vroeg mee in aanraking en de ouders krijgen de verhalen van hun kinderen mee. Indirect zorgen bovenstaande voorbeelden voor een draagvlak voor erfgoed en cultuurhistorie in de gemeente. De actieve inwoner zal dit uitstralen naar anderen in de gemeente en zo iets bijdragen aan de bekendheid van het erfgoed. Bekend is ook vaak bemind.

Open Monumentendag

Open Monumentendag is een uitgelezen moment om als gemeente de monumenten in de gemeente en het beleid van de gemeente ten aanzien van haar cultureel erfgoed onder de aandacht te brengen bij inwoners. Ook kan het een moment zijn om de contacten met de bewoners van monumenten aan te halen en deze te informeren en te betrekken bij het beleid.

Toerisme en recreatie

Cultuurhistorie vormt een meerwaarde voor toeristen en recreanten. Het kan interessant zijn om de potentie van cultuurhistorie voor toerisme onder de aandacht te brengen bij bijvoorbeeld plaatselijke ondernemers. Zo worden de mooie monumenten, het bijzondere historische landschap en wellicht ook in beeld gebrachte archeologische waardevolle locaties onderdeel van een door de toerist, recreant, maar uiteraard ook de eigen inwoners gewaardeerd element.



Dat authenticiteit wordt gewaardeerd en daarmee indirect inkomsten worden gegenereerd, komt uit verschillende studies naar boven.

Informatievoorziening

Een goede informatievoorziening naar de burger toe is van groot belang. Participatie en draagvlak worden hiermee bevorderd.

De website van een gemeente is hierbij een goed hulpmiddel. Het is de aangewezen plek om beleidsplannen, gemeentelijke kaarten met betrekking tot cultuurhistorie en archeologie, verordeningen, informatie met betrekking tot uitvoeringsvoorschriften, erfgoed-educatie e.d. kenbaar en inzichtelijk te presenteren. Ook brochures en sociale media kunnen worden ingezet om te informeren, stimuleren en participatie te vergroten. De website, kranten en sociale media bieden ook de mogelijkheid om incidenteel aandacht te geven aan bijvoorbeeld de Open Monumentendag of een voor het publiek interessante archeologische opgraving.

Draagvlak en Burgerparticipatie

Hoe staat de gemeente Leusden ervoor?

- De Open Monumenten Dag wordt na bezuinigingen niet meer financieel ondersteund, maar wel met formatie.
- De gemeente hanteert de slogan 'Leusden beleef je, natuurlijk'.
- Er zijn veel recreatieve wandel- en fietsroutes en er wordt een informatiepunt bij de Grebbelinie ingericht.
- De gemeente biedt eigenaren bouwkundige ondersteuning. Voor aanvragen om een omgevingsvergunning bij monumenten worden geen leges geheven. En de gemeente biedt vanuit de monumentencommissie advies en vooroverleg aan om het draagvlak bij eigenaren te vergroten.
- Archeologische vrijwilligers uit Amersfoort worden soms ingezet bij onderzoek.

Kansen

- Recreatie kan verder worden uitgebouwd, om aandacht te genereren voor cultuurhistorisch erfgoed, en hiermee draagvlak te creëren voor erfgoed. Bewustwording helpt.
- Open Monumenten Dag kan uitstekend worden gebruikt voor positieve aandacht voor Monumenten en het is een laagdrempelige manier om met eigenaren in contact te komen en zo informatie uit te wisselen. Het is verstandig goed 'aangehaakt' te blijven bij de organisatie.
- Het is positief dat archeologische vrijwilligers zich vanuit Amersfoort willen inzetten, het zou aardig zijn als dit ook vanuit de gemeente wordt uitgedragen door bijvoorbeeld jaarlijks een vast contact moment te creëren. Het draagt bij aan het draagvlak voor archeologie.
- Het zou goed zijn als er meer aandacht voor erfgoed komt op bijvoorbeeld de website van de gemeente of door de inzet van sociale media. Zo draagt de gemeente het belang van erfgoed beter uit en volgt er wellicht een wisselwerking met de burger.
- Door meer voorlichting en informatievoorziening naar de burgers toe (vergroting publieksbereik door bijvoorbeeld publicaties en brochures en door het houden van informatiebijeenkomsten) kan meer kennis van cultuurhistorie worden gecreëerd bij de burger en kan een grotere interesse bij de burger ontstaan in het borgen van cultuurhistorie bij ruimtelijke ontwikkelingen.

Gemeentelijk organisatie en Financiën

Inleiding

Beschikbare capaciteit

In opdracht van minister Plasterk heeft het bureau Andersson Elffers Felix (AEF) eind 2010 een onderzoek gedaan naar de vraag of de gemeenten in staat zijn om de nieuwe rol die zij volgens MoMo moeten gaan spelen, ook op te pakken en wanneer gemeenten "MoMo-proof" zullen zijn. AEF concludeert dat belangrijke ontwikkelingen daarbij zijn dat systematisch cultuurhistorie wordt geborgd in de bestemmingsplannen, nadruk wordt gelegd op de begeleiding van de bouwplannen in de voorfase voorafgaand aan de vergunningaanvraag en dat een hechte samenwerking tussen de afdelingen monumentenzorg en de afdeling ruimtelijke ordening aanwezig is (pagina 3, "Gemeenten MoMo-proof, AEF, november 2010).

Ook heeft dit bureau in haar rapport gekeken naar de benodigde capaciteit bij de gemeente om haar taken op het gebied van cultuurhistorie naar behoren (MoMo-proof) te kunnen uitvoeren. Hier is een norm uit gekomen. Per 200 monumenten (rijks- en gemeentelijke) is een capaciteit nodig van 1 fte (beleid en uitvoering en toezicht, monumenten en archeologie, pagina 90, "Gemeenten MoMo-proof", AEF, november 2010). Voor gemeenten met beschermd stads- en dorpsgezicht komen daar nog extra werkzaamheden bij. Het aantal uren dat de gemeente zich zonder meer in moet zetten voor haar taak als bevoegd gezag in het archeologische selectieproces bij onderzoek is hierbij nog buiten beschouwing gelaten. Dit is sterk wisselend en afhankelijk van de hoeveelheid ruimtelijke plannen en de aanwezigheid van archeologische waarden.

Integrale werkwijze

De gemeente kan de benodigde capaciteit zelf organiseren, maar zij kan deze ook inhuren of er kan samenwerking worden gezocht met andere gemeenten. Voor de uitvoering geldt dat dit ook ondergebracht kan worden bij een externe uitvoeringsdienst of bedrijf, voor beleid geldt echter dat dit een hoofdtaak blijft van de gemeente zelf. In de praktijk blijkt echter dat beleid en uitvoering een directe relatie met elkaar hebben en moeizaam functioneren indien er afstand bestaat tussen deze beide taken, zowel fysiek als organisatorisch.

De MoMo gaat uit van een integrale en gebiedsgerichte benadering. Cultuurhistorie speelt een rol bij vele aspecten van het gemeentelijke beleid, niet alleen in de ruimtelijke ordening en de vergunningverlening, maar ook bij toerisme en recreatie, economie, kunst en educatie. Dit vraagt om integrale werkwijze van de gemeente en daarom om een goede samenwerking tussen de verschillende afdelingen.



Kennis

Voor het kunnen uitvoeren van de gemeentelijke taken is kennis noodzakelijk bij de betrokken ambtenaren en afdelingen. Dit betreft kennis op het gebied van archeologie, monumentenzorg, bouwhistorie, cultuurhistorie, architectuurgeschiedenis, restauratietechniek, historische stedenbouw en geografie, cultuurlandschap, historische interieurs, herbestemming, duurzaamheid bij monumenten en de wet- en regelgeving.

Door gebrek aan tijd en geld is deze kennis niet altijd aanwezig.

De Rijksdienst voor het Cultureel Erfgoed heeft als kennisinstituut diverse handreikingen en brochures gemaakt om de gemeente ten dienst te staan. Ook bij de Provincie Utrecht en diverse andere organisaties en op internet is informatie in te winnen en er zijn cursussen te volgen bij Erfgoed in de praktijk. Zie voor nadere informatie hierover het hoofdstuk in deze Wegwijzer over nuttige websites.

Een gemeente kan er ook voor kiezen om de kennis in te huren of om samen te werken met andere gemeenten.

Budget

Voor het kunnen uitvoeren van een gemeentelijk monumentenbeleid is budget nodig. Vanzelfsprekend betreft dit geld voor de interne organisatie. Maar ook valt hier het potje onder voor het voeren van een subsidiebeleid, dus steun aan de eigenaren (zie hiervoor het hoofdstuk "Monumenten" in deze Wegwijzer), maar ook geld voor het kunnen uitvoeren van projecten, zoals onder andere het op (laten) zetten van een cultuurhistorische waardenkaart, het actualiseren van de gemeentelijke monumentenlijst, het in kaart brengen van leegstand en het voeren van een adequaat herbestemmingsbeleid.

In deze tijd van bezuinigingen staat het budget voor erfgoed sterk onder druk. Toch kan een gemeente veel doen zonder dat dit vraagt om veel geld. De taak van de gemeente is ook faciliterend, ondersteunend en begeleidend. Een goede informatievoorziening naar de burger, het bieden van helderheid in een vroeg stadium door voorkantsturing en het voeren van vooroverleg en het afstemmen van interne processen door een integrale werkwijze behoren bij de basistaken van een MoMo-proof gemeente.

Bestuurslastenvergoeding archeologie.

Sinds 2012 verstrekt het Ministerie van OCW geld ten behoeve van archeologie aan het gemeentefonds. Dit voor archeologie gelabelde geld wordt jaarlijks in wekelijkse termijnen uitgekeerd via de bestuurslastenvergoeding. Het geld is bedoeld voor de uitvoering van het beleid van de Wet op de Archeologische Monumentenzorg. Het is van belang de bestuurslastenvergoeding ook binnen de gemeente te reserveren ten behoeve van het archeologiebeleid. Het gaat jaarlijks om een structureel bedrag van 6,35 miljoen. Dit bedrag wordt door middel van een verdeelsleutel naar aantal wooneenheden voor de eigen gemeente berekend. Meer informatie hierover is te vinden in het rapport "verdeling van de uitkeringen van het gemeentefonds" van de Rijksoverheid.

Gemeentelijke organisatie en Financiën

Hoe staat de gemeente Leusden ervoor?

- Cultuurhistorie is bij de afdeling beleid ondergebracht en archeologie bij de afdeling dienstverlening.
- De vaste formatie voor monumenten is vastgelegd op 0,69 fte. Over een jaar vindt een evaluatie plaats.
- Werkzaamheden met betrekking tot de uitvoer van het archeologisch beleid zijn uitbesteed aan de archeologische dienst Amersfoort, ca. 8 uur per week.
- Er is op dit moment geen subsidiebudget voor de tegemoetkoming aan de eigenaren van gemeentelijke monumenten (op één na zijn dit nu objecten in eigendom van de gemeente). De gemeente wil voor de nieuw aan te wijzen gemeentelijk monumenten wel een subsidiebeleid op gaan stellen.
- Er zijn plannen om te bezuinigen op archeologie, maar er is nog niet bekend hoe.
- Bij aanvragen betreffende een omgevingsvergunning wordt integraal gewerkt.

Kansen

- Het is noodzakelijk voor het goed kunnen uitvoeren van een erfgoedbeleid dat er (voldoende) inzet in de vorm van fte en bijhorende taakstelling tot beschikking is. Uitbreiding van het aantal fte (in dienst of ingehuurd per project) wordt sterk aanbevolen om de zaken die blijven liggen verder te kunnen oppakken en afronden, waaronder het begeleiden van de aanwijzingsprocedure van gemeentelijke monumenten (waardoor het aantal gemeentelijke monumenten zal toenemen) en de wettelijke archeologische taken.
- Voor het voeren van een adequaat erfgoedbeleid is het vergroten van de kennis en deskundigheid binnen de gemeente op het gebied van cultureel erfgoed van groot belang.
- Een vast aanspreekpunt binnen de gemeente voor cultureel erfgoed (bij beleid en bij uitvoering), voor zowel de burger (extern) als ook binnen de organisatie (intern) vergroot de mogelijkheid van het voeren van een adequaat erfgoedbeleid (de wettelijke verplichting om cultuurhistorie te borgen in de ruimtelijke ordening, stroomlijning processen, voorkantsturing en betrekken van de burger). Specifiek voor archeologie is het belangrijk een archeologisch deskundige te betrekken in een vroeg stadium van het proces, voor het verhogen van het draagvlak, maar ook om geen onnodige kosten (bijv. met betrekking tot zienswijze) te moeten maken.
- Bij de plannen tot bezuinigen op archeologie moet gekeken worden of de ondergrens voor het goed kunnen uitvoeren van het beleid niet overschreden wordt. Sommige taken, in bijv. voorlichting en advies aan de initiatiefnemer lijken ogenschijnlijk niet strikt noodzakelijk, maar zijn juist van het grootste belang voor het soepel verloop van het

archeologisch proces. Hierop bezuinigen gaat ten koste van het draagvlak voor archeologie en van het behoud van het archeologische erfgoed.

- Bekijk of de bestuurslastenvergoeding voor archeologie als zodanig gelabeld is, zo niet dan kan is het aan te bevelen dit te doen.
- Het vergroten van de inhoudelijke kennis op het gebied van cultuurhistorie is gewenst. Als de gemeente zelf meer kennis in huis heeft kan zij direct meer betekenen voor de burger/aanvrager en kunnen projecten beter en soepeler worden aangestuurd en begeleid.

En nu verder

Een belangrijke uitdaging voor de gemeente Leusden is het realiseren van een adequaat erfgoedbeleid. Het aspect archeologie is goed in kaart gebracht, hier is het zaak de expertise vast te houden. Voor de overige vormen van erfgoed is het noodzakelijk een cultuurhistorische waardenkaart op te stellen en bijhorend beleid om goed te kunnen voldoen aan de wettelijke taken op het gebied van cultuurhistorie.

Met het vertrek van een vaste ambtenaar voor erfgoed is het van het grootste belang de taken met betrekking tot cultuurhistorie goed te borgen binnen de organisatie. Een vast, verbindend, aanspreekpunt binnen de gemeente voor cultureel erfgoed, vergroot de mogelijkheid van het voeren van een adequaat en eenduidig erfgoedbeleid (de wettelijke verplichting om cultuurhistorie te borgen in de ruimtelijke ordening, stroomlijning processen, voorkantsturing en betrekken van de burger). Dit geldt voor zowel de burger (extern) als ook binnen de organisatie (intern).

Het versterken van de aandacht voor herbestemming, zowel wat betreft het beleid als wat betreft de organisatie van het proces, wordt aanbevolen.

Voor het voeren van een adequaat erfgoedbeleid is het aan te bevelen de interne kennisbevordering te stimuleren. Het vergroten van de kennis van de ambtenaren bevordert de voorkantsturing en begeleiding van bouwplannen en ontwikkelingen. Ook bevordert dit goed opdrachtgeverschap vanuit de gemeente naar externe partijen. Er bestaat vanuit de medewerkers duidelijke behoefte aan het vergroten van de kennis op verschillende aspecten van de cultuurhistorie.

Graag willen wij in 2015 door middel van een gesprek samen met u de kansen met betrekking tot het versterken van het erfgoedbeleid in uw gemeente nader verkennen. Concrete ideeën en plannen kunnen dan worden geformuleerd naar aanleiding van de Wegwijzer.

Wij willen u graag ondersteunen bij het streven naar een optimaal gemeentelijk erfgoedbeleid in de nabije toekomst



Nuttige websites

- **Steunpunt Archeologie en Monumenten Utrecht (STAMU)**

www.stamu.nl

Op de website van het STAMU vind u kennis en informatie met betrekking tot archeologie, monumenten en cultuurhistorie. Daarnaast vind u praktische informatie met betrekking tot de ROMA-bijeenkomsten en het bouwplanoverleg. Tevens vind u op de pagina gerelateerde websites nog een keur van websites die niet allemaal in onderstaande lijst zijn opgenomen.

- **Rijksoverheid: Ministerie van Onderwijs Cultuur en Wetenschap**

<http://www.rijksoverheid.nl/documenten-en-publicaties/rapporten/2010/12/20/eindrapport-gemeenten-momo-proof-van-aef.html>

Link naar rapport dat in opdracht van minister Plasterk door het bureau Andersson Elffers Felix (AEF) eind 2010 is gemaakt naar aanleiding van een onderzoek dat gedaan is naar de vraag wanneer gemeenten "MoMo-proof" zullen zijn.

- **Rijksdienst voor het Cultureel Erfgoed**

www.cultureelerfgoed.nl

De Rijksdienst voor het Cultureel Erfgoed (RCE) is een onderdeel van het Ministerie van Onderwijs, Cultuur en Wetenschap. De RCE werkt onder de rechtstreekse verantwoordelijkheid van de minister en voert wet- en regelgeving en erfgoedbeleid uit dat het ministerie samen met de dienst ontwikkelt. De visie van de Rijksdienst omschrijft de rol van erfgoed in de samenleving van de toekomst. Cultureel erfgoed vertegenwoordigt economische, sociale en cultuurhistorische waarden. Mensen voelen zich door erfgoed verbonden met het verleden en met elkaar, en ontleen daaraan identiteit. De Rijksdienst speelt hierbij een bemiddelende rol en stelt zich ten doel om deze partijen met elkaar te verbinden.

www.cultureelerfgoed.nl/handreikingerfgoedruimte

Een praktisch instrument dat gemeenten en adviesbureaus ondersteunt bij de borging van cultureel erfgoed in de ruimtelijke ordening.

www.erfgoedmonitor.nl

Inzicht in de staat en ontwikkeling van het erfgoed, het functioneren van het erfgoedstelsel en de effecten van het erfgoedbeleid.

www.archeologieinnederland.nl

Ontsluit praktische informatie over archeologie met betrekking tot wet- en regelgeving, maar ook informatie voor de professional.



www.herbestemming.nu

E-magazine met achtergrond en nieuws met betrekking tot herbestemming, verschijnt vier keer per jaar.

- **Provincie Utrecht**

<https://www.provincie-utrecht.nl/onderwerpen/onderwerpen-op-thema/>

De Provincie Utrecht wil een aantrekkelijk provincie zijn om in te wonen, te werken en te recreëren. Het cultureel erfgoed levert daaraan een belangrijke bijdrage en is door de huidige coalitie dan ook benoemd als een van de vijf provinciale kerntaken. Op de website is onder het kopje 'Cultureel erfgoed' informatie te vinden over onder andere: Archeologie, de Cultuurnota 2012-2015, De Utrechtse erfgoedmonitor, Erfgoed en Ruimte, Militair erfgoed, Monumentenzorg, Publieksbereik en Utrecht Verhaalt.

- **Landschap Erfgoed Utrecht**

www.landschaperfgoedutrecht.nl

Landschap Erfgoed Utrecht is een stichting en de eerste organisatie in Nederland die landschap en erfgoed structureel samenbrengt. Landschap Erfgoed Utrecht wil mensen de waarde van het landschap en het erfgoed laten ervaren en deze behouden door het te beheren en te ontwikkelen. Landschap Erfgoed Utrecht werkt samen met veel lokale en regionale partijen en meer dan 4000 vrijwilligers. De organisatie richt zich op burgerparticipatie en het creëren van draagvlak voor erfgoed en landschap.

<http://www.landschaperfgoedutrecht.nl/boerderij-en-erf/ontwikkel-boerderij-en-erf/>

Link naar de ervenconsulent van Landschap Erfgoed Utrecht; ondersteuning bij planontwikkeling in het landelijk gebied om zo bij te dragen aan ruimtelijke kwaliteit.

<http://www.landschaperfgoedutrecht.nl/buitenplaatsen/beleid-voor-buitenplaatsen/>

Link naar het Platform Utrechtse Buitenplaatsen, het netwerk en de schakel tussen beleidsmakers, organisaties en eigenaren.

- **Welstand en Monumenten Midden Nederland**

www.welmon.nl

Welstand en Monumenten Midden Nederland staat voor een organisatie die zich breed wil inzetten voor de ruimtelijke kwaliteit in Midden Nederland, met daarin het werk van onze welstand- en monumentencommissies als daadwerkelijke speerpunten.

Naast het uitoefenen van wettelijke taken, wil Welstand en Monumenten Midden-Nederland gemeenten echter ook breed ondersteunen en stimuleren op het gebied van de ruimtelijke kwaliteit.

- **Stichting Monumentenwacht Utrecht**

www.monumentenwacht-utrecht.nl

De Stichting Monumentenwacht stelt zich ten doel het verval van cultuurhistorische bouwwerken in de provincie te voorkomen. Zonder dat daar winst mee beoogd wordt. Om dat te bereiken worden vooral preventieve maatregelen genomen of aangegeven. Zo voert Monumentenwacht regelmatig inspecties uit, waarbij kleine gebreken (zoals een afgewaaide dakpan of een gescheurde lei) direct worden verholpen. Daarnaast geeft zij aanvullende adviezen over de aanpak van grotere onderhoudswerkzaamheden.

- **Erfgoed in de praktijk**

www.erfgoedacademie.nl/opleidingsaanbod/cursusaanbod-erfgoed-in-de-praktijk

Onder deze naam biedt de ErfgoedAcademie opleidingen en ééndaagse erfgoedcursussen aan. Dagen die in het teken staan van: kennis uitwisselen, inspireren en netwerken. Dagen die vooral praktische handvatten moeten bieden bij de uitvoering van het werk als (parttime)erfgoedprofessional. Ook geschikt voor gemeenteamtbe-naren.

- **Nationaal Restauratiefonds**

www.restauratiefonds.nl

Het Nationaal Restauratiefonds (NRF) verstrekt financieringen en betaalt subsidies uit aan monumenteigenaren voor restauratie en onderhoud van hun pand. Ook verstrekken zij informatie over de financiële en procesmatige aspecten van restauratie en onderhoud van monumenten.

- **Overige websites:**

www.monumenten.nl

Biedt informatie over de aan- en verkoop, restauratie en onderhoud van gebouwen die aangemerkt zijn als historisch **monument** in Nederland. Zij willen ook een platform bieden voor het uitwisselen van ervaringen. Het is een initiatief van het Nationaal Restauratiefonds en de Rijksdienst voor het Cultureel Erfgoed.

www.sikb.nl

De SIKB beheert onder andere de Kwaliteitsnorm Nederlandse Archeologie (KNA), voorziet in informatie met betrekking tot archeologie en houdt een register bij van bedrijven met een opgravingsvergunning.