

beeldkwaliteitsplan

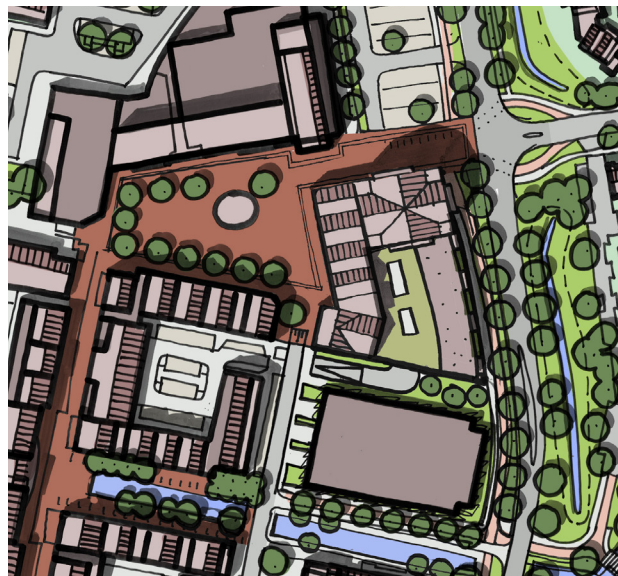
nieuwbouw locatie gemeentehuis

Het nieuwe Huis van Leusden

In het hart van Leusden wordt een nieuw Huis van Leusden gebouwd. Het nieuwe Huis van Leusden komt op de plek van het huidige gemeentehuis. Het gebouw heeft een belangrijke ontmoetingsfunctie en biedt de inwoners in een aantrekkelijke ambiance baliefuncties ten aanzien van onder andere zorg en welzijn, burgerzaken en vergunningen,. Daarnaast komen er werkplekken voor gemeentelijke diensten (zogenaamde backoffice) en andere organisaties, zoals Larikslaan 2 en Stichting Voila. Op de verdieping komen appartementen, waarvan een aantal, indien de ruimtebehoefte voor kantoorruimte dat vraagt, eerst een kantoorfunctie kunnen krijgen en in de toekomst eventueel eenvoudig kunnen worden omgezet tot woning. Onder het gebouw is een parkeerkelder voor de bewoners van de appartementen. Het huis is de plek waar de gemeente Leusden haar inwoners en bezoekers ontmoet, waar het gemeentebestuur gevestigd is en waar ruimte is voor ceremoniële activiteiten zoals een trouwerij. Het nieuwe Huis van Leusden neemt dus net zoals het huidige gemeentehuis een belangrijke positie in binnen de Leusdense gemeenschap. Naast de te huisvesten nieuwe functies van de gemeentelijke partners, blijft het dan ook dé plek van de Leusdense democratie.

Het beeldkwaliteitsplan als toetsings-, sturings- en inspiratiedocument

Het beeldkwaliteitsplan voor het nieuwe Huis van Leusden geeft op een bondige en beeldende wijze weer welke regels- en richtlijnen er gelden voor het gebouw. De regels- en richtlijnen hebben met name betrekking op de verschijningsvorm van het gebouw als geheel en op specifieke aspecten van de verschillende gevelwanden. Het beeldkwaliteitsplan geldt als sturings- en toetsingskader voor de architectonische uitwerking van het gebouw. Het beeldkwaliteitsplan vormt tevens een belangrijk inspiratiedocument. De ontwerpvoorstellen van de inschrijvende marktpartijen moeten vooral ook een interpretatie zijn van de bouwstenen zoals in het beeldkwaliteitsplan opgenomen. De gemeentelijke welstand zal deze hanteren bij het beoordelen van de ontwerpvoorstellen van de inschrijvende marktpartijen.



illustratie van de mogelijk, toekomstige inrichting van de omgeving van het nieuwe Huis van Leusden

Ontwikkelingsproces

Voor de ontwikkeling van het nieuwe Huis van Leusden is door de gemeente Leusden een zogenaamde tender uitgeschreven. Dat betekent dat marktpartijen in competitie een gooi mogen doen naar de ontwikkeling en realisatie van het nieuwe Huis van Leusden. Deze ontwikkeling zal plaatsvinden binnen door de gemeente Leusden aangegeven kaders en uitgangspunten. Deze kaders en uitgangspunten zijn vastgelegd in een zogenaamd tenderdocument (het programma van eisen (PvE)). Dit beeldkwaliteitsplan maakt hier onderdeel van uit. Nadat de partijen hun voorstellen hebben ingediend zal een toetsing plaatsvinden aan het programma van eisen. Dit leidt tot een gewogen score op basis waarvan een keuze gemaakt wordt voor de gunning aan een ontwikkelende partij. Het gunningsvoorstel wordt door het college vastgesteld waarna het collegebesluit aan de gemeenteraad wordt voorgelegd om het krediet toe te wijzen.

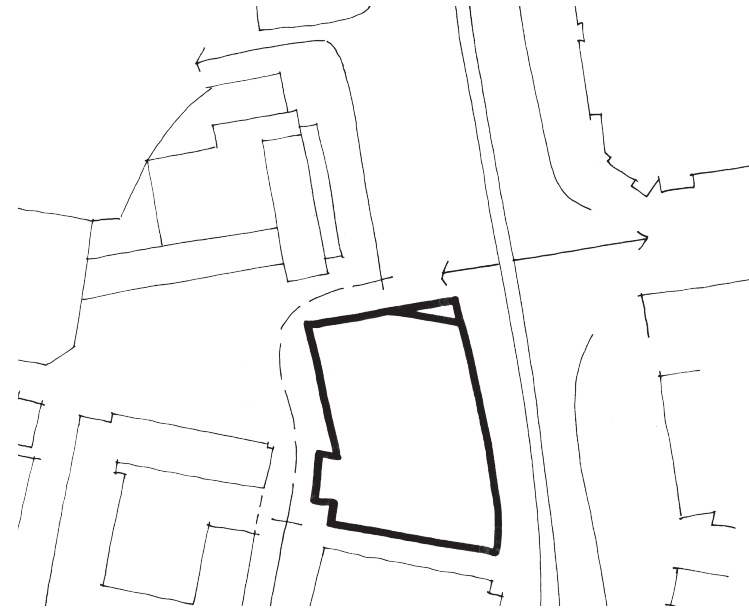
Nadat het gunningsvoorstel definitief is en het krediet is vastgelegd zal met de uitwerking van het gebouw worden aangevangen. In de uitwerking zal met de architect van de ontwikkelende partij met de gebruikers van het gebouw, de direct omwonenden en betrokkenen worden afgestemd over de een nadere aanscherping van het architectonisch gebouwwontwerp. Ook gemeentelijke welstand zal het planvoorstel beoordelen. Doel is te komen tot een breed geaccepteerd gebouw dat voor veel mensen en groepen binnen Leusden als een aanwinst wordt aangemerkt.

uitgangspunten
gebouw

Het beeldkwaliteitsplan beschrijft op een bondige en beeldende wijze de regels- en richtlijnen die er gelden voor het nieuwe gebouw. Voorafgaand aan de gebouwregels (per gevel) worden een aantal uitgangspunten meegegeven waar het gebouw naar plaats en massa aan moet voldoen. Deze regels hebben dan ook vooral betrekking op de wijze waarop het gebouw op de aanliggende omgeving reageert, hoe het enerzijds aansluiting zoekt met de omgeving en/of het op andere plekken een sterke eigen identiteit kan laten zien. Belangrijk is te vermelden dat de bebouwing van het Hart van Leusden de komende jaren zal worden gerenoveerd en dat de inrichting van de openbare ruimte zal worden vernieuwd.

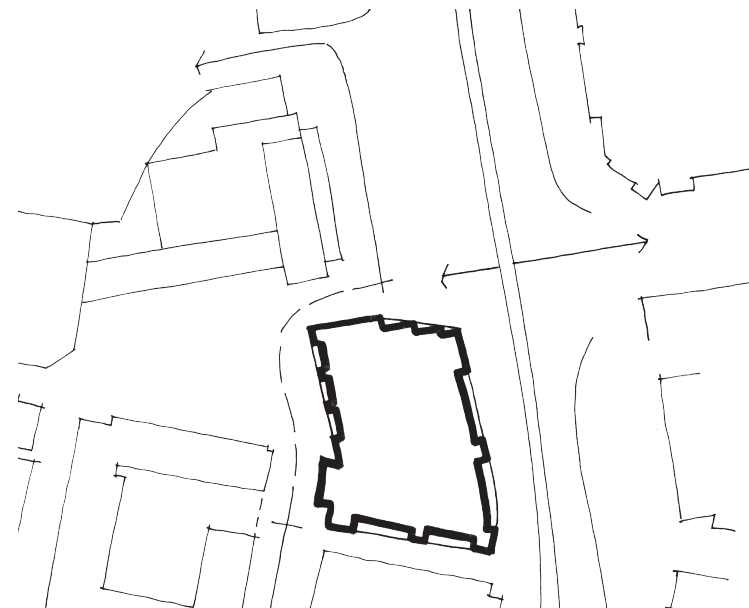
1. Locatie

Het gebouw is geplaatst op de locatie van het huidige gemeentehuis van Leusden. Dat betekent dat er voor het nieuwe Huis van Leusden een maximale bebouwingscontour is bepaald waarbinnen het gebouw haar plek dient te vinden



2. Maximale rooilijn

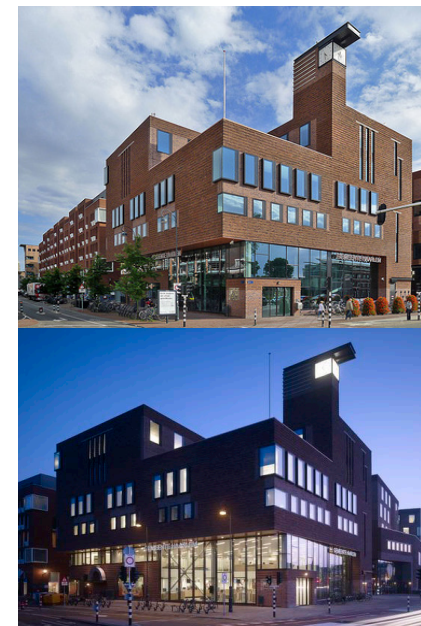
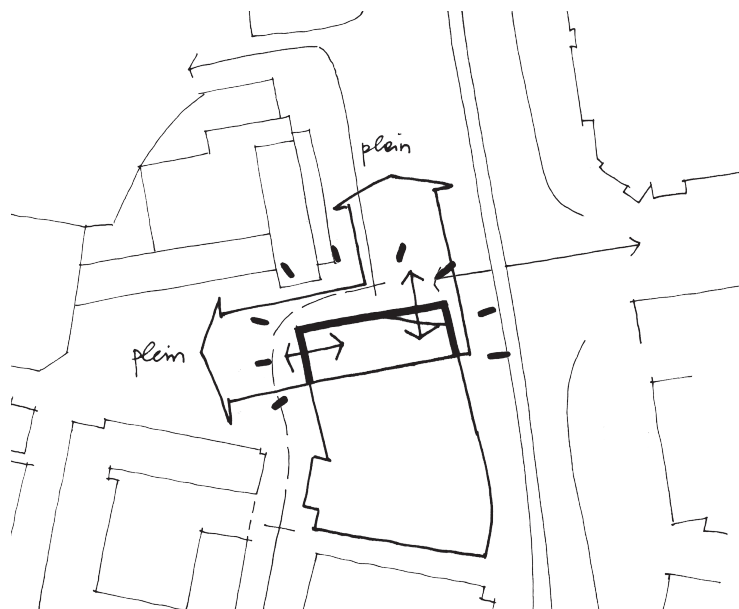
Om het gebouw voldoende volume te geven volgt de gebouwmassa deze contour zo veel mogelijk. Hierdoor kan het gebouw tevens een belangrijke bijdrage leveren aan de begrenzing en begeleiding van de aanliggende ruimten. Balkons aan de zijde van Het Erf kragen maximaal 1 meter uit (om voldoende diepe balkons te verkrijgen kan de gevel worden teruggelegd). Balkons aan de zijde van de Burgermeester van der Postlaan kragen maximaal 1,5 meter uit (ook hier geldt dat voldoende diepe balkons verkregen kunnen worden door de gevel terug te leggen)



3. Schakelfunctie pleinen

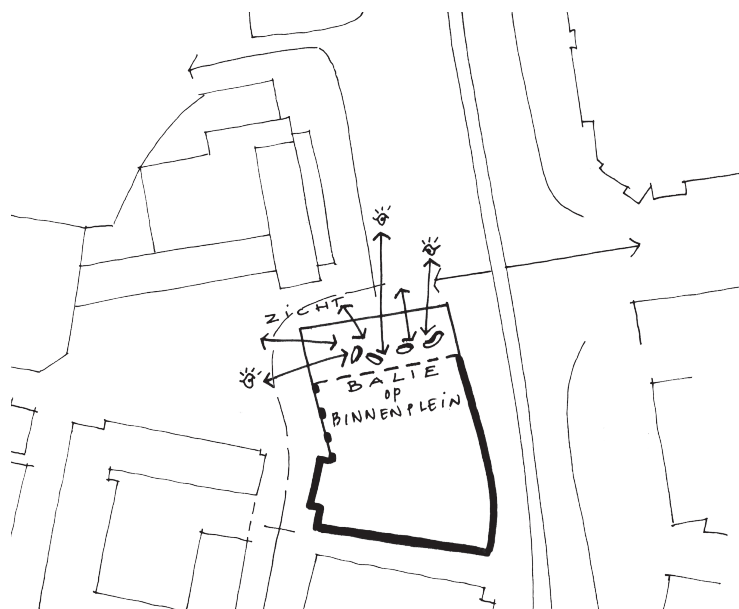
Het gebouw fungeert als belangrijke schakel tussen het centrale plein 'Het Erf' in het centrum en de entree tot het centrum vanaf de Burgemeester van der Postlaan. Het gebouw heeft een belangrijke functie als aantrekkelijke entree tot het 'Hart van Leusden'.

In de toekomst zou aan De Mulderij en de Burgemeester van der Postlaan een representatief plein kunnen ontstaan. Deze herinrichting maakt overigens geen deel uit van de opgave van de nieuwbouw van het Huis van Leusden. Het nieuwe Huis van Leusden wordt gerealiseerd zonder dat hiervoor herinrichting van de openbare ruimte aan de orde is. Dat neemt niet weg dat op termijn herinrichting aan de orde kan komen, mogelijk in combinatie met het aanpassen van de verkeersstructuur.



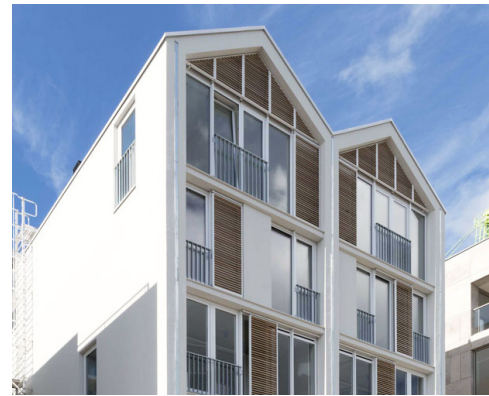
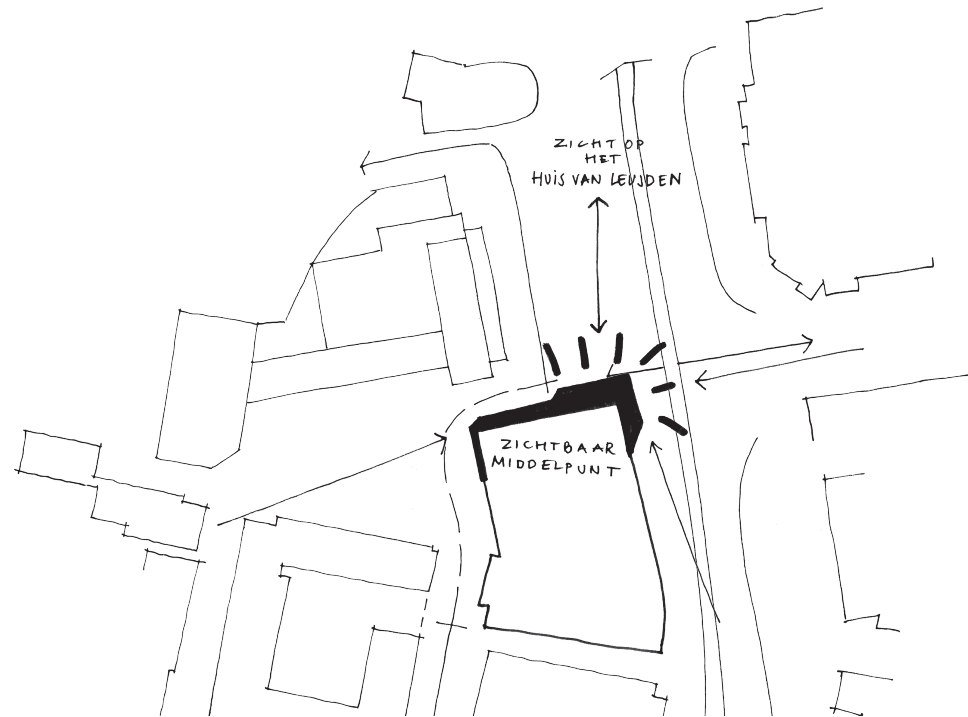
4. Publieke functies zichtbaar

Aan de noordzijde van het gebouw, daar waar het gebouw de beide pleinen raakt, zijn de publieke functies voorzien. Deze zijn duidelijk in het aanzicht van het gebouw opgenomen, de plint is hier transparant van aard zodat er een goed zicht ontstaat op de centrale ruimte met baliefuncties.



5. Stedelijk accent/ middelpunt

Omdat het nieuwe Huis van Leusden met de functies van gemeentehuis en maatschappelijke partners nog meer benadrukt dat het, het middelpunt is van de lokale samenleving komt deze functie in de geveluitwerking tot uitdrukking. Het ruimtelijk hoogteaccent op de hoek van Het Erf en de Burgermeester van der Postlaan en dan met name de gevel aan de zijde van het voorplein vormt hiervoor de plek.



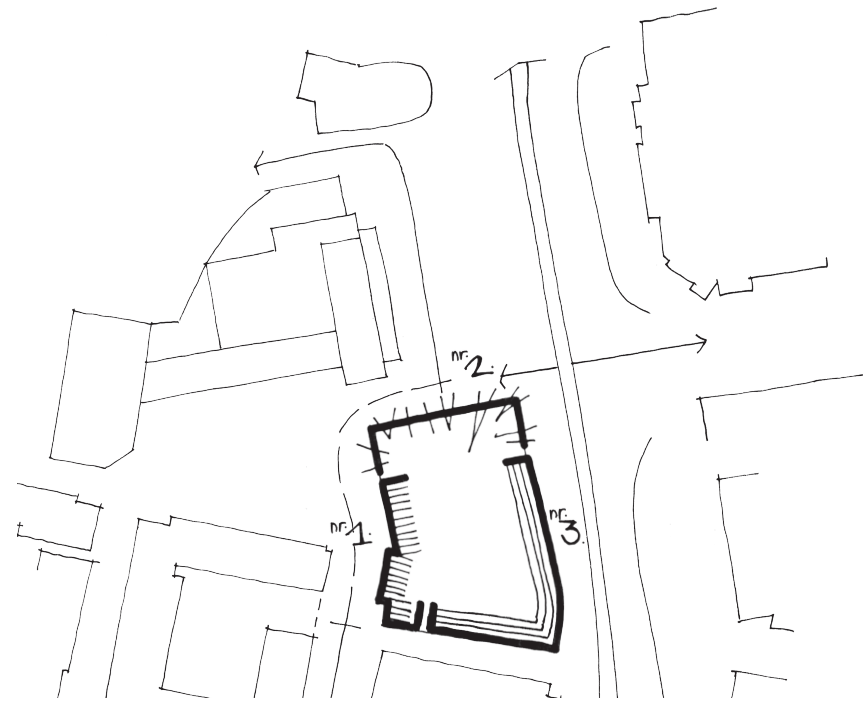
6. Geveluitwerking

Het nieuwe Huis van Leusden is in lijn met de traditie van de gemeente Leusden, een eigentijds modern gebouw met een duidelijk eigen en zo mogelijk eigenzinnig gezicht. Het is een gebouw van deze tijd, niet te futuristisch en zeker niet retro. Het gebouw kent meerdere verschijningsvormen (geveluitwerkingen). De gevels van het nieuwe Huis van Leusden zijn per zijde specifiek ontworpen. Zo krijgt het gebouw een optimale ruimtelijke inpassing. Het gebouw heeft tenminste 3 verschillende gevels.

De gevel aan de zijde van het centrale plein sluit aan op de aanwezige kleinschalige sfeer van een besloten stedelijke pleinruimte.

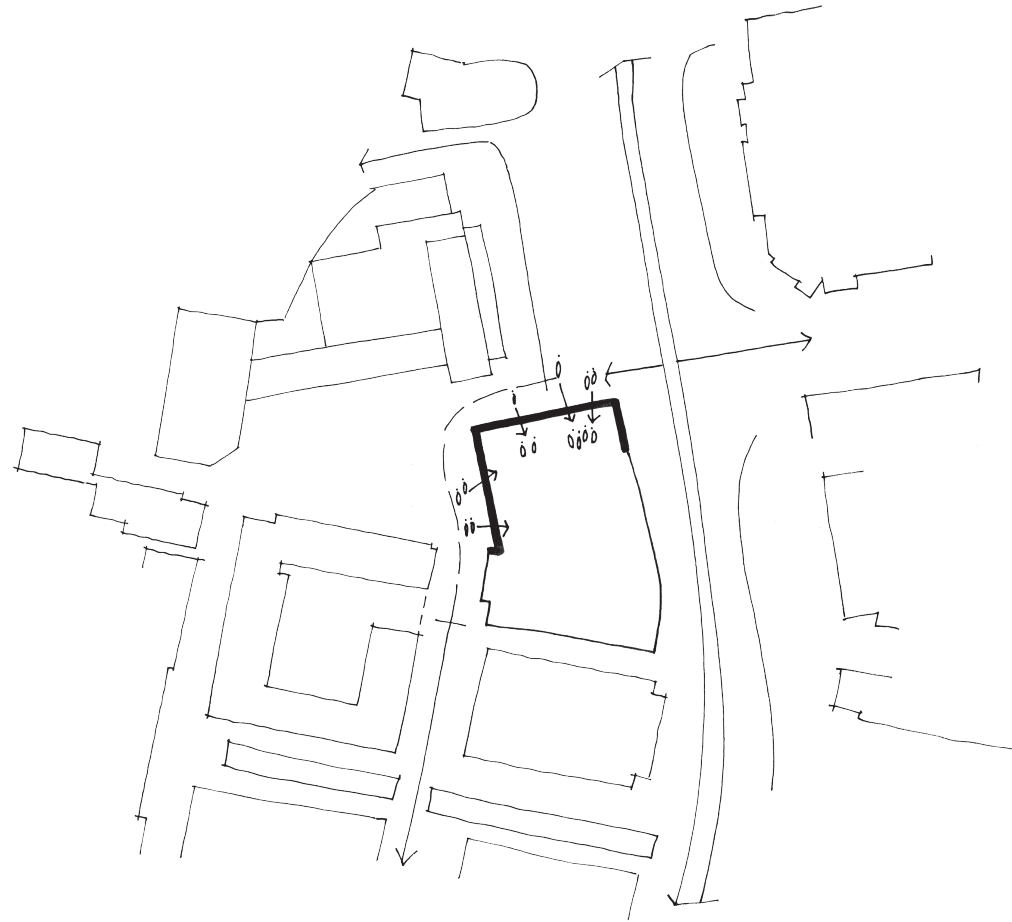
De gevel aan de noordzijde heeft enerzijds een belangrijke betekenis als ruimtelijk accent ter ondersteuning van de entree tot het Hart van Leusden en anderzijds toont het zich aan de noordzijde, (Het Erf, De Mulderij en Burgermeester van der Postlaan) een waardig huis van de lokale democratie. Dit door openheid en een lichte vorm van statigheid in de gevel tot uitdrukking te laten komen. Ook de meerlaagse plint en het hoogteaccent (verticaliteit) ondersteunen dit.

De gevels aan de oost- zuidzijde kennen een meer neutrale indeling, en kunnen een horizontale gevelopbouw krijgen. Deze gevels zijn minder open en kennen geen directe relatie met de aanliggende openbare ruimte.



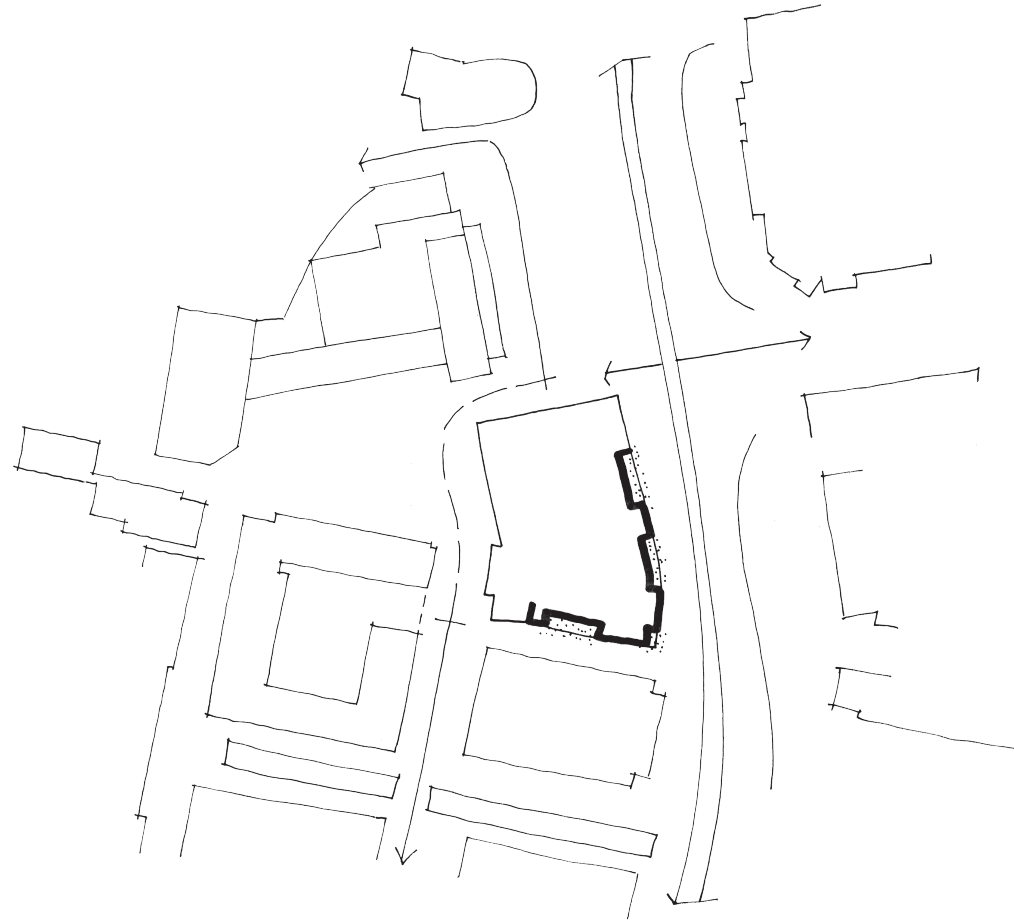
7. Plint toegankelijk voor publiek

Aan de west- en noordzijde neemt een prettige toegankelijkheid en benaderbaarheid van de plint een belangrijke rol in. Zo vormt dit deel van het nieuwe Huis van Leusden een overtuigende voortzetting van de voorzieningenplint van het Hart van Leusden.



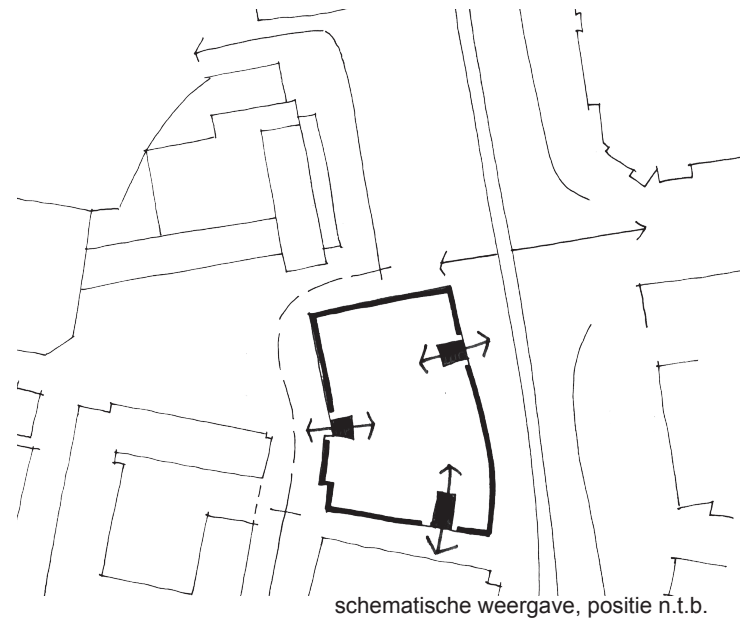
8. Aanhechting openbare ruimte

De aanhechting van het gebouw op de openbare ruimte aan de oost- en zuidzijde vormt met behulp van een vriendelijke inpassing met groen –in de vorm van een geveltuin- de overgang tussen gebouw en aanliggende buitenruimte.



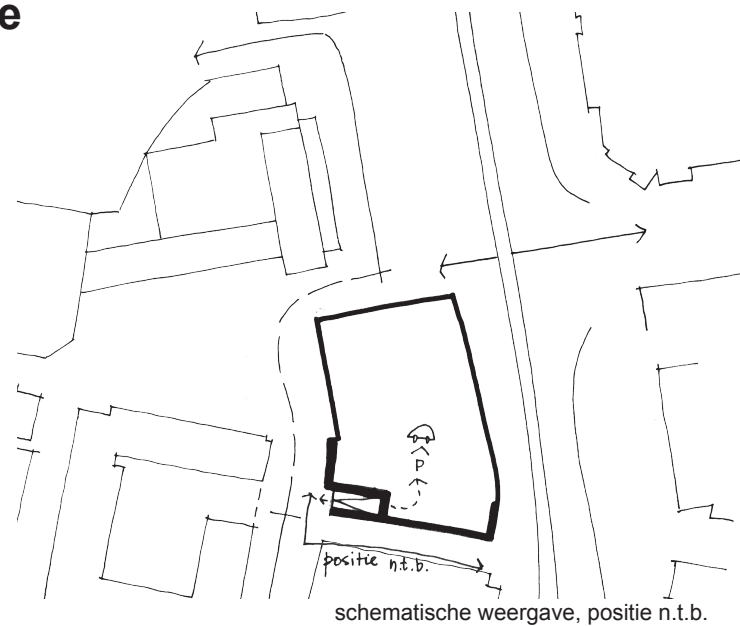
9. Entree appartementen

De entrees tot de appartementen zijn op meerdere plekken ondergebracht. De positie van deze entrees bevindt zich tussen de verschillende (ruimtelijke) eenheden van de gevels, zodat er geen entrees op de koppen van bouwstroken zichtbaar zijn.



10. Entree tot de parkeergarage

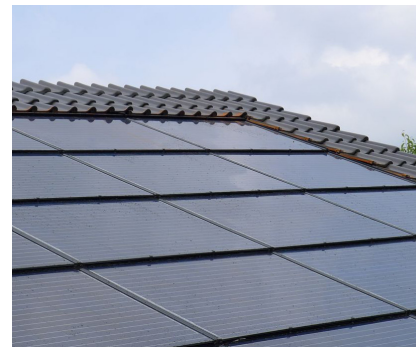
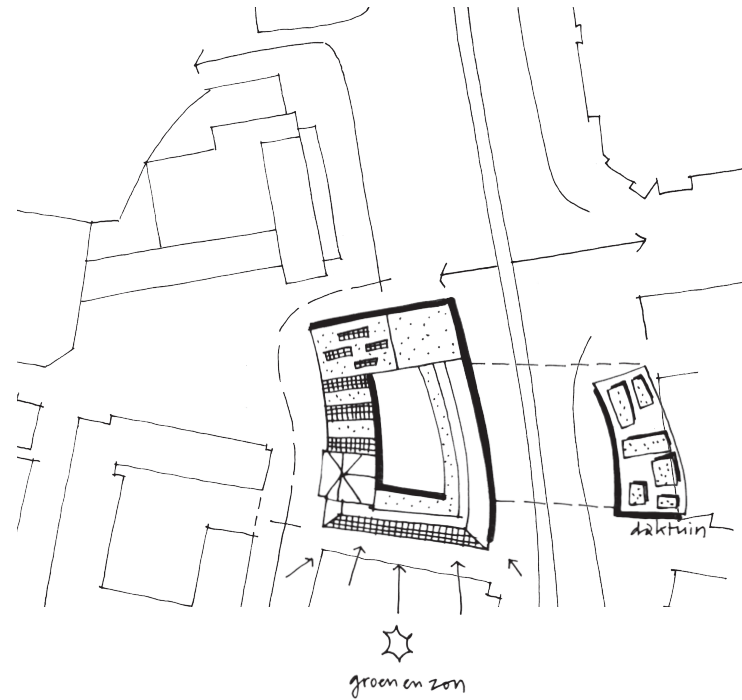
De entree tot de parkeergarage maakt volwaardig onderdeel uit van het architectonisch ontwerp. Dat betekent onder andere dat deze op een gelijk kwaliteitsniveau wordt uitgevoerd. Daarbij heeft het de voorkeur de gevelmaterialen en -kleurgebruik van het nieuwe Huis van Leusden ook hier toe te passen.



11 Dakvlak als vijfde gevel

Het nieuwe Huis van Leusden is een duurzaam gebouw. Het gebouw is voorzien van slimme techniek, zo mogelijk van herbruikbare materialen etc. Het gebouw toont zich daarbij niet overdreven duurzaam aan de buitenwereld. Het dakvlak wordt daarbij gezien als vijfde gevel, en wordt in het geval van het nieuwe Huis van Leusden benut ten behoeve van duurzame energieopwekking (zonnepanelen), of als grasdak (wateropvang en vertraagde afvoer) etc..

Het dakvlak van de begane grond (gelegen aan de binnenzijde van het gebouwcomplex) krijgt de invulling als groene daktuin. Hierdoor ontstaat een prettige besloten verblijfs- en ontmoetingsruimte voor de bewoners van de appartementen.

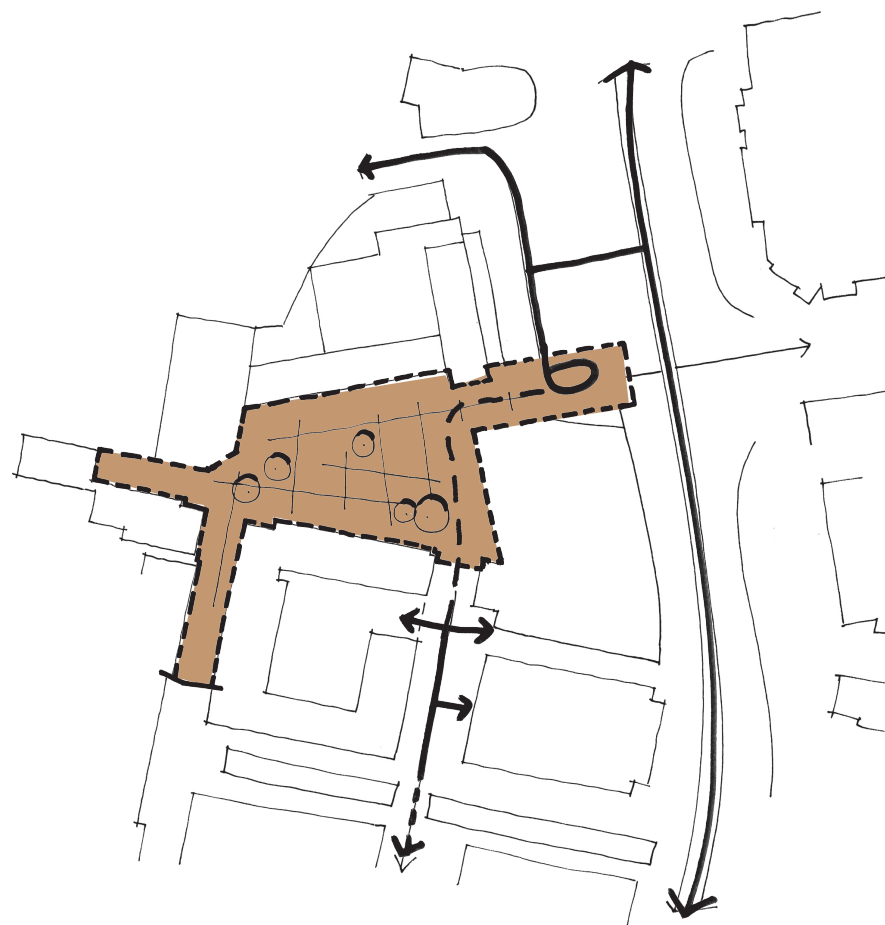


Bereikbaarheid plein

Het nieuwe Huis van Leusden neemt een belangrijke positie in binnen het centrum van Leusden. Vanuit de functies die het gebouw huisvest heeft het de nadrukkelijke voorkeur dat het gebouw op een comfortabele en veilige wijze bereikt kan worden.

In het geschetste beeld is het gebouw echter geplaatst aan een autovrij plein. Op dit plein is tevens ruimte voor het laten plaatsvinden van ceremoniële diensten. In de huidige situatie vormt Het erf nog een belangrijke toegangsweg tot het centrum van Leusden. Alternatieven voor deze bereikbaarheid en bevoorrading worden op dit moment onderzocht.

Vanuit de opgave voor het nieuwe Huis van Leusden is een dergelijke autovrije inrichting van de openbare ruimte zeer goed voorstelbaar en zelfs gewenst. Daarom wordt het nieuwe Huis van Leusden nadrukkelijk zo ontworpen dat een optimale verbinding van het gebouw met haar omgeving in de toekomst tot stand kan komen.



beeldkwaliteit

gebouw

Dit beeldkwaliteitsplan geeft op een bondige en beeldende wijze weer welke regels- en richtlijnen er gelden voor het gebouw. Daarbij zijn er regels die als vast gegeven gelden, deze zijn in een staand schrift weergegeven. Regels die vooral ter inspiratie worden meegegeven zijn in cursief schrift weergegeven. Er wordt verwacht dat hier vanuit een onderbouwing op het gebouwoontwerp reactie op wordt gegeven.

De regels- en richtlijnen hebben met name betrekking op de verschijningsvorm van het gebouw als geheel en op specifieke aspecten van de verschillende gevelwanden. De gemeentelijke welstand zal deze hanteren bij het beoordelen van de ontwerpvoorstellen van de inschrijvende marktpartijen.

Gevel aan de zijde 't Erf (centrale plein Hart van Leusden)

Rooilijn > Gebouw staat in de rooilijn. Ten behoeve van de gewenste kleinschaligheid, waarbij het individuele gevelbeeld is gewenst, mag een terug liggende gevel worden toegepast. Deze afstand is maximaal 1 meter.

Overgangselement gevel en openbare ruimte > Er wordt geen overgangselement tussen gevel en openbare ruimte toegepast. Het gebouw staat direct aan de aanliggende openbare ruimte.

Bouwhoogte (lagen) > Het bouwvolume kent meerdere bouwhoogten. Aan de zuidzijde (daar waar tegenover de bestaande gebouwen aan Het Erf wordt gebouwd) bedraagt de hoogte twee lagen met kap, hier is de bouwhoogte maximaal 11 meter. Aan de noordzijde mag het gebouw 4 lagen hoog zijn (of drie lagen met kap) en geldt een maximale bouwhoogte van 14 meter. Het tussenliggende gebouwdeel heeft een hoogte van drie lagen met kap. De maximale bouwhoogte is hier 14 meter.

Overgangselement gevel en dakvlak > Er is geen specifiek overgangselement tussen gevel en dakvlak voorgeschreven. Een duidelijk en krachtig element kan in de vorm van een 'omlijsting' van het individueel herkenbare gebouw worden toegepast.

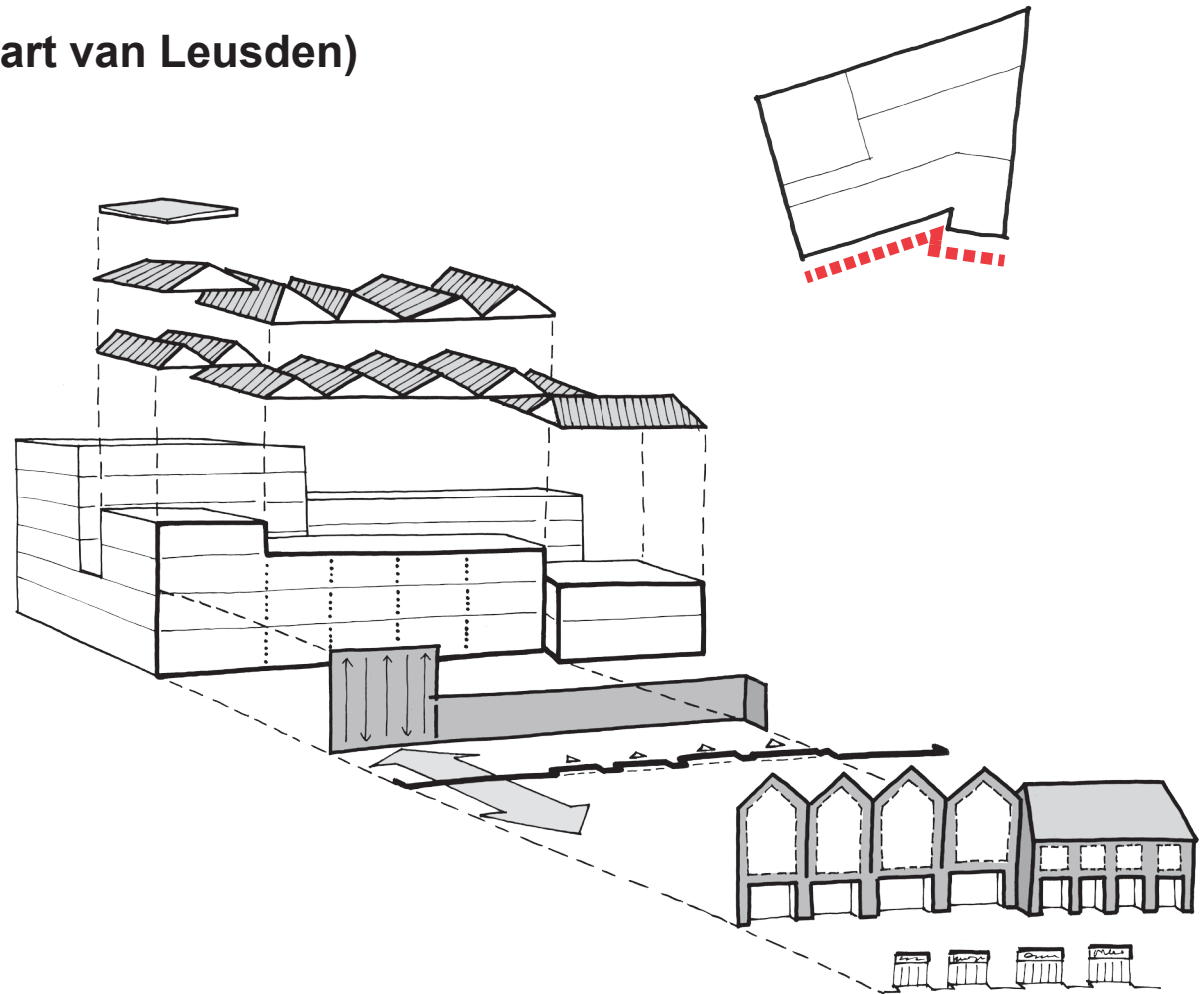
Kapvorm > Aansluitend op de opbouw en ritmiek van de aanliggende gebouwen aan de zuidzijde van het plein heeft het de voorkeur een soortgelijke pandsgewijze opzet en indeling van de gevel toe te passen, de woningen zijn dan met een zadeldak afgedekt.

Gevelindeling / Ritmiek > De gevel kent een verticale geleiding, waarbij het ritme bepaald wordt door de maat van het individueel herkenbare huis. De gevel staat duidelijk aan de straat, waarbij het eventueel tussen gelegen gevelvlak terug liggend is uitgevoerd.

Plint (functie en uitstraling) > De plint is open van karakter. De in de plint voorkomende functies (voorzieningen) ondersteunen de gewenste open uitstraling (geen gesloten glasvlakken door beplakken en/of massieve interieurobjecten).

Entreefunctie > Alle voorzieningen en/of commerciële functies zijn bereikbaar vanuit de aanliggende openbare ruimte. Voor de bovengelegen woningen geldt dat er (hoogstwaarschijnlijk) meerdere toegangen worden opgenomen. De toegangen kunnen zo worden geplaatst dat zij de verschillende geveldelen met elkaar verbinden (de entreepartijen vormen zo een knip in de verschillende architectonische eenheden van het gebouw).

Kleur- en materiaalgebruik > Het gebouw sluit nadrukkelijk aan bij bebouwing rondom het plein. Hier maakt schoon metselwerkwerk een belangrijk deel van uit. De toegepaste kleur en het gekozen materiaal zijn niet vastgelegd, wel is bepaald dat er een harmonieuze aansluiting van het nieuwe Huis van Leusden met haar omgeving tot stand komt.



De bestaande bebouwing rondom het plein zal in de nabij toekomst een revitalisatie ondergaan. Afstemming vanuit de opgave van het nieuwe Huis van Leusden met de voorstellen voor revitalisatie is gewenst.

NB Reclame-uitingen > Reclame-uitingen worden altijd binnen het (terugliggende) middenvlak van de gevel toegepast. Reclame wordt in het volledige vlak toegepast, het vlak heeft een maximale hoogte van 50 centimeter.

Gevel aan de zijde van Het Erf en De Mulderij (toekomstig voorplein tot het Hart van Leusden)

Rooilijn > Het gebouw staat in de rooilijn, ten behoeve van de gewenste royale openheid van de plint en het herkenbaar maken ervan in de gevel mag een terugliggende gevel worden toegepast. Deze afstand is minimaal 1 meter en maximaal 3 meter.

Overgangselement gevel en openbare ruimte > Er wordt geen overgangselement tussen gevel en openbare ruimte toegepast. Het gebouw staat direct aan de aanliggende openbare ruimte. Belangrijk is dat het open karakter van de gevel en een optimale toegankelijkheid en benaderbaarheid van de functies in het gebouw, hiertoe kunnen het kleur- en materiaalgebruik in het gebouw en de buitenruimte op elkaar worden afgestemd.

Bouwhoogte (lagen) > De bouwhoogte voor het westelijk gelegen bouwdeel bedraagt vier lagen plat afgedekt of drie lagen met een kap aan de westzijde, maximale bouwhoogte is hier 14 meter. Het gebouwdeel aan de oostzijde heeft een maximale hoogte van 6 lagen inclusief de kap, de hoogte bedraagt hier maximaal 20 meter. Dit gebouwdeel vormt tevens het stedenbouwkundig accent.

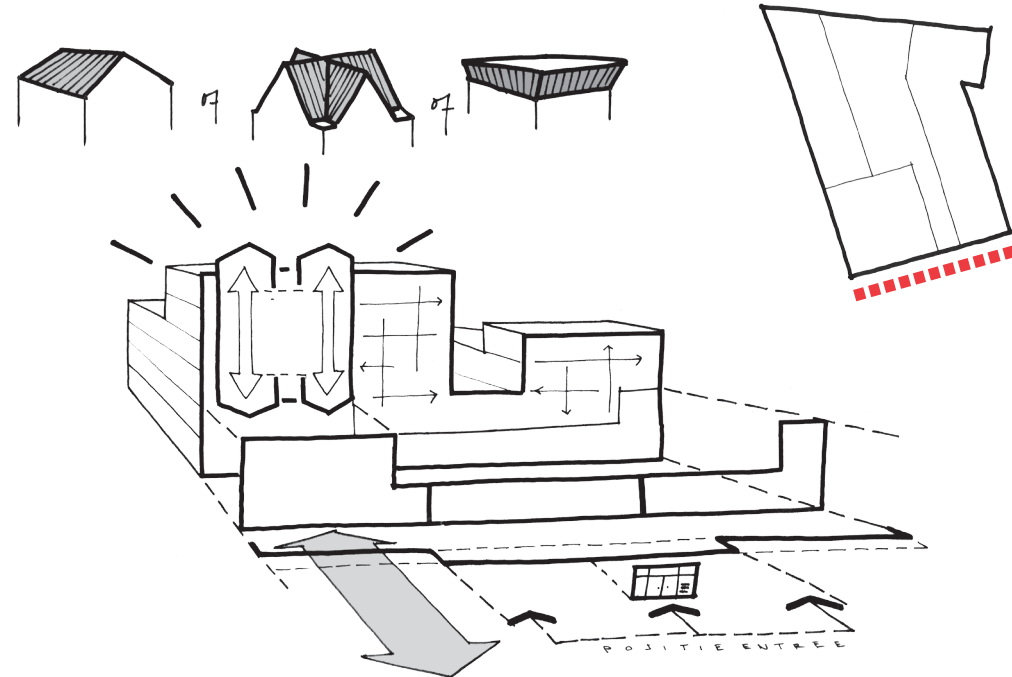
Overgangselement gevel en dakvlak > Er is geen specifiek overgangselement tussen gevel en dakvlak voorgeschreven.

Kapvorm > Aansluitend op de opbouw en ritmiek van de aanliggende gebouwen aan de zuidzijde van het plein bestaat er de mogelijkheid een soortgelijke pandsgewijze opzet en indeling van de gevel toe te passen aan de westzijde van het gebouw. Het gebouw is dan met een zadeldak afgedekt. Voor het gebouwdeel aan het toekomstige voorplein (hoek Het Erf en Burgermeester van der Postlaan) is geen kapvorm voorgeschreven. Wel is het van belang dat dit deel van het gebouw als stedenbouwkundig accent –entree tot het Hart van Leusden- wordt ingezet. Daarbij kan en mag een uitgesproken kapvorm worden ingezet om deze accentwerking tot stand te brengen.

Gevelindeling / Ritmiek > De gevel heeft geen voorgeschreven gevelindeling. Belangrijke opgave van de gevel (en dan met name het deel op de hoek Het Erf en Burgermeester van der Postlaan) is het tot uitdrukking laten komen dat het Nieuwe huis van Leusden de plaats is waar de gemeente Leusden en haar partners zijn gevestigd. Dit deel van het gebouw –het hoekpunt en tevens ruimtelijk accent- vormt samen met de hoek met het centrale plein (Het erf) de twee hoofdentrees tot het Nieuwe Huis van Leusden en staan in het teken van ontvangst en ontmoeting.

Plint (functie en uitstraling) > De plint is open van karakter. De plint geeft zicht op de in het gebouw aanwezige (publieke) functies. De inrichting van de begane grond ondersteunt de gewenste open uitstraling (geen gesloten glasvlakken door beplakken en/of massieve interieurobjecten). Om de publieke functies extra zichtbaar te maken is het toepassen van een meerlaagse plint gewenst.

Entreefunctie > Alle voorzieningen functies zijn direct bereikbaar vanuit de aanliggende openbare ruimte. Voor de bovengelegen woningen geldt dat er



(hoogstwaarschijnlijk) meerdere toegangen worden opgenomen. De toegangen kunnen zo worden geplaatst dat zij de verschillende geveldelen met elkaar verbinden (de entreepartijen vormen zo een knip in de verschillende architectonische eenheden van het gebouw).

Kleur- en materiaalgebruik > Het gebouw mag hier een duidelijk eigen signatuur krijgen. Het is modern en eigentijds, geeft duidelijk blijk van haar publieke functie en is in het kleur- en materiaalgebruik passend in haar omgeving. De toegepaste kleuren en materialen zijn niet vastgelegd, wel is bepaald dat te grote contrasten ongewenst zijn, het gebouw maakt immers duidelijk onderdeel uit van het centrum van Leusden.

NB Reclame-uitingen > Reclame-uitingen worden altijd binnen het (terugliggende) middenvlak van de gevel toegepast. Reclame wordt in het volledige vlak toegepast, het vlak heeft een maximale hoogte van 50 centimeter. De regels zijn niet van toepassing op de gevelindeling met een meerlaagse plint.

Gevel aan de zijde van Burgermeester van der Postlaan

Rooilijn > Het gebouw staat eventueel in de rooilijn, om een prettig groene overgang te krijgen tussen de Burgermeester Postlaan en het Nieuwe Huis van Leusden is met mogelijk het gebouw (deels) maximaal 2 meter naar achteren te plaatsen. In deze zone kan een geveltuin worden toegepast.

Overgangselement gevel en openbare ruimte > Het gebouw staat indirect aan de openbare ruimte (zie vermelding: rooilijn). Bij het toepassen van een geveltuin wordt deze voorzien van een gebouwd overgangselement (muurtje) waardoor er sprake is van een duidelijke begrenzing tussen de openbare ruimte en het nieuwe Huis van Leusden.

Bouwhoogte (lagen) > De bouwhoogte aan de zijde van de Burgermeester van der Postlaan bedraagt maximaal 13 meter en kent een opbouw bestaande uit drie lagen met kap of vier lagen met een plat dak. Het ruimtelijk accent op de hoek Het Erf en Burgermeester van der Postlaan bedraagt maximaal 20 meter.

Overgangselement gevel en dakvlak > Er mag een krachtig horizontaal overgangselement tussen gevel en dakvlak worden toegepast.

Kapvorm > Het gebouwvolume aan de zijde van de Burgermeester is bij voorkeur afgedekt met een langskap, en kan zo het horizontale gevelbeeld ondersteunen. In de kap mogen dakkapellen en dakvensters worden opgenomen. Dakkapellen en het overgangselement tussen gevel en dakvlak mogen als eenheid worden ontworpen.

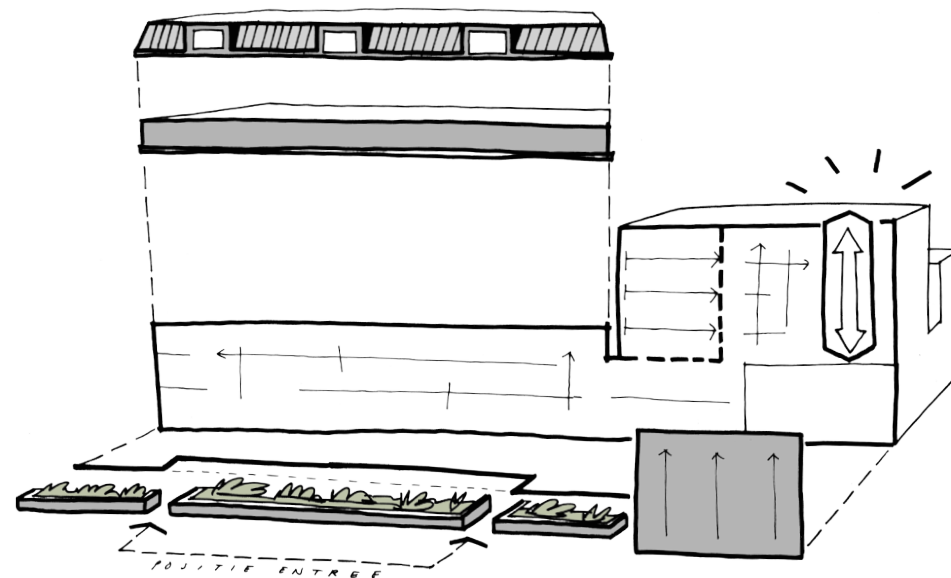
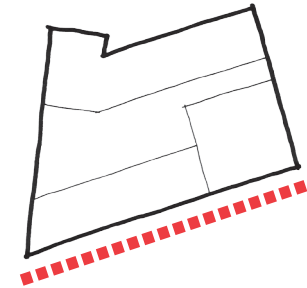
Gevelindeling / Ritmiek > De gevel kent een (licht) horizontale geleiding waarbij de herkenbaarheid van het individuele woonhuis (in tegenstelling tot de gevel aan het centrale plein) geen opgave is.

Plint (functie en uitstraling) > De plint is herkenbaar maar heeft niet een openheid en transparantie die vergelijkbaar is met de plinten aan de west- en noordzijde van het gebouw. De plint is meer gesloten en heeft in combinatie met bijvoorbeeld een geveltuin geen directe betekenis met betrekking tot toegankelijkheid.

Entreefunctie > De voorzieningen zijn niet bereikbaar vanuit de aanliggende openbare ruimte. De functies zijn vanuit de centrale ruimte aan de noordzijde van het nieuwe Huis bereikbaar (backoffice). Voor de bovengelegen woningen geldt dat er (hoogstwaarschijnlijk) meerdere toegangen worden opgenomen. De toegangen kunnen zo worden geplaatst dat zij de verschillende geveldelen met elkaar verbinden (de entreepartijen vormen zo een knip in de verschillende architectonische eenheden van het gebouw).

Kleur- en materiaalgebruik > De toegepaste kleur en het gekozen materiaal zijn niet vastgelegd, wel is bepaald dat er een harmonieuze aansluiting van het nieuwe Huis van Leusden met haar omgeving tot stand komt. Hier maakt schoon metselwerkwerk een belangrijk deel van uit.

NB Reclame-uitingen > Aan deze zijde van het gebouw zijn geen reclame-uitingen toegepast.



Gevel aan de zijde van De Smidse (grenzend aan de parkeergarage)

Rooilijn > Gebouw staat eventueel in de rooilijn, om een prettig groene overgang te krijgen tussen de Burgermeester Postlaan en het nieuwe Huis van Leusden is met mogelijk het gebouw (deels) maximaal 2 meter naar achteren te plaatsen. In deze zone kan een geveltuint worden toegepast.

Overgangselement gevel en openbare ruimte > Het gebouw staat bij voorkeur indirect aan de openbare ruimte (zie vermelding: rooilijn). Bij het toepassen van een geveltuint wordt deze voorzien van een gebouwd overgangselement (muurtje) waardoor er sprake is van een duidelijke begrenzing tussen de openbare ruimte en het nieuwe Huis van Leusden.

Bouwhoogte (lagen) > De bouwhoogte aan de zijde van De Smidse bedraagt maximaal 13 meter en kent een opbouw bestaande uit drie lagen met kap of 4 lagen met een plat dak.

Overgangselement gevel en dakvlak > Er mag een krachtig horizontaal overgangselement tussen gevel en dakvlak worden toegepast.

Kapvorm > Het gebouvvolume is bij voorkeur afgedekt met een langskap, en kan zo het horizontale gevelbeeld ondersteunen. In de kap mogen dakkapellen en dakvensters worden opgenomen. Dakkapellen en het overgangselement tussen gevel en dakvlak mogen als eenheid worden ontworpen.

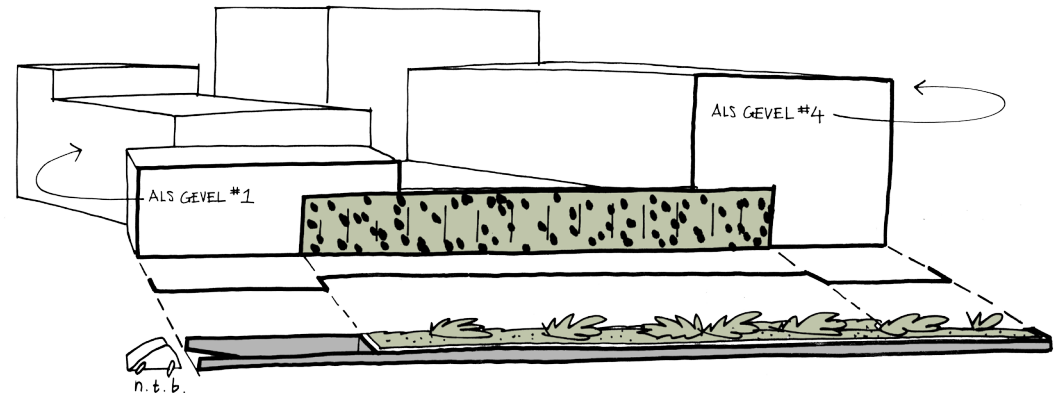
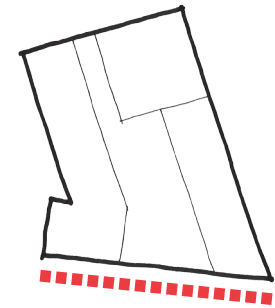
Gevelindeling / Ritmiek > De gevel kent een (licht) horizontale geleiding waarbij de herkenbaarheid van het individuele woonhuis (in tegenstelling tot de gevel aan het centrale plein) geen opgave is.

Plint (functie en uitstraling) > De plint is herkenbaar maar heeft niet een openheid en transparantie die vergelijkbaar is met de plinten aan de west- en noordzijde van het gebouw. De plint is meer gesloten en heeft in combinatie met bijvoorbeeld een geveltuint geen directe betekenis met betrekking tot toegankelijkheid.

Entreefunctie > De voorzieningen en/of commerciële functies zijn niet bereikbaar vanuit de aanliggende openbare ruimte. De functies zijn vanuit de centrale ruimte aan de noordzijde van het nieuwe Huis bereikbaar (backoffice). Voor de bovengelegen woningen geldt dat er (hoogstwaarschijnlijk) meerdere toegangen worden opgenomen. De toegangen kunnen zo worden geplaatst dat zij de verschillende geveldelen met elkaar verbinden (de entreepartijen vormen zo een knip in de verschillende architectonische eenheden van het gebouw).

Kleur- en materiaalgebruik > De toegepaste kleur en het gekozen materiaal zijn niet vastgelegd, wel is bepaald dat er een harmonieuze aansluiting van het nieuwe Huis van Leusden met haar omgeving tot stand komt. Hier maakt schoon metselwerkwerk een belangrijk deel van uit.

NB Reclame-uitingen > Aan deze zijde van het gebouw zijn geen reclame-uitingen toegepast.



Arnold Meijer
Frank Maas
Kim Krijger

P10187

30 november 2015

