

*Rapportage Sociaal Domein
Gemeente Leusden
juni 2016*

(20-06-2016)



Monitoring Sociaal Domein

Behoeftte van de gemeenteraad van Leusden:
4 invalshoeken + 9 te meten waarden



I. KLANT

1. Tevredenheid-scores, (zoals kwaliteit van leven en eenzaamheid)
2. Verhalende ervaringen (citaten)
3. Klachten & bezwaren



II. MANTELZORGER

4. Belasting (NB de jonge mantelzorgers die ouders helpen en mantelzorgers die oudere en jongere generatie moeten helpen)



III. PROFESSIONAL

5. Ervaringen met klant (zoals op- en afschalen en gebruik van eigen kracht)
6. Professioneel werken (o.a. werken volgens eigen richtlijnen en volgens 'één gezin, één plan, één regisseur')



IV. PROCES

7. Wachttijden (tussen 'melding' en geleverde hulp)
8. Aantal ingediende en 'afgeronde' aanvragen plus resultaten
9. Kosten (via P&C-cyclus)

Deze monitoring moet leiden tot :

Dit wordt al meegenomen in de rapportages Amersfoort

Handhaving van beleid

+ meten we wel de juiste zaken + meten we te veel?



en/
of

Aanpassing van beleid

+ op welke van de 9 waarden gaat dat welke invloed hebben?



en/
of

Preventieve maatregelen

+ op welke van de 9 waarden gaat dat welke invloed hebben?



1. In één keer de vraag op de juiste plaats?
2. Stapelkosten chronische ziekten
3. MER-armoede
4. Acute gevallen

5. Samenwerking basisscholen basis/sociaal team
6. Samenwerking middelbare scholen Amersfoort
7. Welke overbruggingshulp als er gewacht moet worden?

Leusden, 14 april 2015

1. Tevredenheidsscores

In de Jeugdwet en Wmo2015 is de wettelijke verplichting opgenomen om een cliënt ervaringsonderzoek uit voeren onder gebruikers van de Wmo en de Jeugdzorg. Deze onderzoeken worden in regionaal verband het tweede kwartaal van 2016 uitgevoerd door respectievelijke BMC en afdeling Onderzoek & Statistiek van de gemeente Amersfoort. Het Wmo cliëntervaringsonderzoek omvat standaardvragen van VNG/VWS aangevuld met enkele regionale/lokale vragen. Het onderzoek wordt onder circa 800 Wmo-gebruikers uitgevoerd. Naast bovenstaande onderzoeken neemt de gemeente ook deel aan een onderzoek van het Sociaal Planbureau (SCP). Doel van dit onderzoek is nagaan hoe de inwoners van Leusden het contact rondom hun ondersteuningsvraag hebben ervaren. Dit alles de kwaliteit van de zorg en dienstverlening te verbeteren.

De resultaten van bovenstaande onderzoeken zijn nog niet beschikbaar. Het opmaken van een representatieve, korte vragenlijst voor iedere cliënt van Larikslaan2- om te beoordelen of de goede beleidsuitgangspunten zijn geformuleerd goed worden uitgevoerd in het licht van efficiënt, effectief, doelmatig en klantgericht- heeft nog geen prioriteit gehad gelet op het ontbreken van inzichten van andere (bovenvermelde) zogenaamde KTO's (klantervaringsonderzoeken) en het risico op dubbele uitvraag.

2. Verhalende ervaringen

De raads werkgroep monitoring Sociaal Domein heeft een kader gemaakt voor eigen onderzoek waarbij raadsleden gezamenlijk of individueel gesprekken voert vanuit de invalshoeken klant, mantelzorger, zorgprofessional en 'het proces' waarbij een aantal zaken aan de orde komen wil de werkgroep een aantal waarden te meten: tevredenheid, ervaringen, klachten & bezwaren, zorgbelasting van mantelzorgers, professioneel werken, wachttijden. De uitkomst hiervan moet inzicht geven of we als gemeente op de goede weg zijn en goed meten (niet teveel/weinig en de juiste zaken), of we bepaalde dingen anders moeten doen en welke invloed dat dan zal hebben voor de genoemde waarden. De interviews vinden in het voorjaar plaats. Daardoor zijn de resultaten nog niet beschikbaar.

3. Klachten & bezwaren

In 2015 zijn 7 informele klachten conform de vastgestelde procedure door teamleider van Larikslaan2 behandeld. Een dergelijke afhandeling heeft een aantal gevallen geleid tot aanpassingen in (uitvoerend)beleid of werkwijze. Deze klachten variëren van de muziek op onze telefoonlijn, een kind waarvoor de ouders geen uitnodiging voor de herindicatie hebben ontvangen, inzet van leverancier voor hulpmiddelen tot bejegening door consultant.

<i>Bezwaarschriften</i>	<i>2015</i>	<i>t/m april 2016</i>
<i>Wmo Begeleiding</i>	<i>0</i>	<i>2</i>
<i>Wmo HH</i>	<i>1</i>	<i>1</i>
<i>Wmo WRV</i>	<i>2</i>	<i>0</i>
<i>Jeugdzorg</i>	<i>0</i>	<i>0</i>
<i>Participatiewet</i>	<i>9</i>	<i>7</i>
<i>Totaal</i>	<i>12</i>	<i>10</i>

In het kader van de Participatiewet zijn in 2015 zes en 2016 vier bezwaarschriften ingetrokken na mediation door een ambtenaar van de gemeente Amersfoort. Die mediation heeft geleid tot een begrijpelijke verklaring of een aanpassing van het besluit. De overige zes bezwaren zijn ongegrond verklaard.

Ook in het kader van de Wmo-WRV door ambtenaren van Leusden of medewerkers van Larikslaan2 heeft mediation bij twee gevallen geleid tot het intrekken van bezwaren. Het bezwaar in het kader van hulp bij het huishouden (van 2015) is ongegrond verklaard. Op de Wmo-bezwaren die in 2016 zijn ingediend is nog geen beslissing genomen.

4. Belasting mantelzorg

In 2015 kregen ongeveer 900 inwoners van Leusden een herindicatie vanwege de transitie van de Jeugdwet en de vernieuwde Wmo. Deze mensen hebben allen de vraag of zij mantelzorgers zijn of hebben die in aanmerking komen voor het 'ingevoerde' mantelzorg compliment. Mantelzorgers die al bekend waren bij het Steunpunt Mantelzorg zijn ook benaderd..

Tijdens "het gesprek" hebben alle consulenten aandacht besteed aan de term mantelzorg, waarmee vooral bewustwording werd beoogd.

In collectieve zin heeft Larikslaan2 aandacht aan mantelzorg gegeven door :

- Een artikel in de krant op de Larikslaan2 pagina.
- Flyers gemaakt die op verschillende plekken zijn neergelegd en zijn uitgereikt op informatiemarkten en bijeenkomsten.
- het onderwerp specifiek te belichten op de website van Larikslaan2.
- Via social media

Het is nog steeds moeilijk aan te geven hoeveel mantelzorgers in Leusden zijn. De schattingen lopen uiteen van 491 (mantelzorgers bekend in 2014 bij SVB) tot 6000 mantelzorgers (bron: rapport 2009 Inschatting aan de hand van landelijke percentages door Mezzo)

Er zijn 343 mantelzorgcomplimenten aangevraagd, waarvan er één is geweigerd op grond van het feit dat de dochter waarvoor wordt gezorgd in Amersfoort woont.

Er waren ongeveer 200 mantelzorgers in beeld bij Welzijn Leusden in 2014. De lokale aanvraag van het mantelzorgcompliment heeft gezorgd voor een toename van 50%. Er zijn nu 343 mantelzorgers bekend bij Larikslaan2, waarvan er 11 hebben aangegeven niet benaderd te willen worden met nieuws en activiteiten voor mantelzorgers. 332 mantelzorgers zijn uitgenodigd voor een activiteit in De Tuin op de Dag van de mantelzorg op 11 november 2015. 88 mantelzorgers bezochten de activiteit. Navraag leerde dat dit meer was dan in voorgaande jaren. De verwachting is dat dit te maken heeft met het grotere aantal mensen dat dit jaar is bereikt door een persoonlijke uitnodiging. Ook zal hebben meegespeeld dat de activiteit op een avond is georganiseerd in plaats van overdag.

Bovenstaande activiteiten hebben onderstaande aandachtspunten voor 2016 , en daarmee een voornamelijk stap in het behalen van de doelen v.w.b. het verkrijgen van inzicht en het terugbrengen van belasting, opgeleverd:

- Ouders of partners van mensen/kinderen met een beperking herkennen zichzelf niet in de term. Dit vraagt om continue aandacht voor het onderwerp in gesprekken, op de website en in de krant. In 2016 is dit een speerpunt nu de website zich meer heeft ontwikkeld en de functie van mantelzorgspecialist integraal c.q. integraler te benaderen (niet meer één specialist).
- Sommige mantelzorgers hebben aangegeven dat ze geen compliment willen omdat ze bang zijn hun huishoudelijke hulp c.q. ondersteuning kwijt te raken. Aanleiding en met name kansen om betere uitleg te geven over de mogelijkheden die er zijn om de mantelzorg te ondersteunen, zodat hij/zij de zorg aan een naaste beter kan bieden.
- Mantelzorgers die in 2015 een mantelzorgwaardering hebben ontvangen zijn 18+. In 2016 wordt ingezet op een grotere bekendheid voor jonge mantelzorgers. Het streven is om tussen de 50 en 100 jonge mantelzorgers onder de 18 jaar te bereiken.

5. Ervaringen met klant

Larikslaan2 heeft signalen over de complexiteit van de problemen in Leusden gebundeld. Opvallende zaken zijn daarbij:

- De aanleiding van 'complexiteit' bij enkelvoudige aanvragen lag de afgelopen periode met name in de onduidelijkheden en wisselingen in wet –en regelgeving en aansluiting op lokaal beleid.
- Die complexiteit uit zich zowel bij de 'vrager' als bij Larikslaan2. Met name de problematiek rondom de PGB's en veranderingen op gebied van Huishoudelijke Hulp hebben medio 2015 vragen om meer diversiteit en daarmee maatwerkoplossingen. Vanzelfsprekend is er een 'leer-effect' maar de diversiteit van de problematiek is toch uiteenlopend.
- Er doen zich meer 'complexe echtscheidingen' en 'conflicteus ouderschap' voor dan van tevoren gedacht en het aantal het aantal inwoners met autisme is relatief hoog (c.q. hoger dan verwacht). Beide vragen om specifieke expertise bij Larikslaan2.
- Uit de zogenaamde herindicatietrajecten blijkt dat de inzet van 'eigen kracht' en inzet van kortdurende trajecten door Larikslaan2 toenemen. Dit leidt tot minder inzet/uren zorg door gecontracteerde aanbieders.

6. Professioneel werken

6.1 Ontwikkelingen op het terrein van preventief werken en handelen

Uit de individuele vragen zijn vragen/behoefte gebundeld en heeft Larikslaan2 op basis daarvan lokaal een aantal cursussen/activiteiten op maat opgebouwd en uitgevoerd:

- Samen met de buurtsportcoach is de activiteit Bewegen met dementie is ontwikkeld.
- Ook samen met buurtsportcoach is de SoVa/weerbaarheidstraining voor kinderen: Hier ben ik! ontwikkeld en uitgevoerd.
- Samen met Indigo: Bij Kameleon thuis voor kinderen in een stressvolle thuissituatie.

Op verschillende onderdelen wordt naar behoefte extra menskracht en expertise ingezet zoals een extra indicatiesteller Jeugdzorg (om de kennis in het team te garanderen en te vergroten) een indicatiesteller Wmo (in het licht van wonen en mobiliteit) maar ook op het gebied van beheren van een kennisbank/database. Medewerkers van Larikslaan2 geven aan dat verbeteringen in het administratieve systeem noodzakelijk zijn en dat het gebruiksgemak van Mens Centraal laag is.

In november 2015 is de eerste fase van het digitaal Sociaal Plein gelanceerd. Het digitaal portaal is er voor informatie, advies en contact. Het is een dynamische omgeving die zich verder kan ontwikkelen: de inhoud kan groeien en worden aangepast aan waar behoefte aan is. De website is zowel bereikbaar via het vertrouwde webadres www.larikslaan2.nl als via www.sociaalplein-leusden.nl. Het Sociaal Plein is weliswaar een initiatief van Larikslaan2, maar de website is zeker niet alleen van Larikslaan2. Het Sociaal Plein is tot stand gekomen met hulp van de samenwerkingspartners in het sociaal domein. Een deel van deze samenwerkingspartners maakt ook deel uit van het redactieteam dat vanaf het 2e kwartaal 2016 regelmatig bij elkaar zal komen om de inhoud en het functioneren van het Sociaal Plein te toetsen en te optimaliseren. Een van de onderdelen van het Sociaal Plein is een sociale kaart van Leusden met ruim 100 adressen van partijen in het sociaal domein.

6.2 Ontwikkelingen op het terrein van zelfredzaamheid en participatie van inwoners

- In de gesprekken, specifiek tijdens het herindicatietraject, is de insteek altijd bevorderen van zelfredzaamheid en participatie geweest. Dit heeft deels geleid tot vermindering - of een andere invulling van professionele inzet.

- Najaar 2015 is Larikslaan2 gestart met de deelname aan het project Quality4All. In panels met jongeren, ouders en volwassen cliënten wordt besproken wat zij verstaan onder goede zorg van het Sociaalteam/Larikslaan2, welke ervaringen zij daarmee hebben, en welke wensen en behoeften er leven als het gaat om de ondersteuning. Het is opvallend dat er niet veel verschil zit tussen de wensen en voorwaarden voor ondersteuning (laagdrempelig, privacy) van jongeren, ouders en volwassen cliënten. Met de informatie uit lokale maar ook regionale panels wordt een set kwaliteitsstandaarden ontwikkeld.

7. Wachttijden

De registratie (en daarmee het kwantificeren en analyseren) van wachtlijsten is tot op heden ondergeschikt aan het oplossen van individuele problemen. Leusden past ook in een landelijk beeld dat er met name aan het eind van 2015 wachtlijsten in de jeugdzorg en beschermd wonen zijn ontstaan. In Leusden biedt Larikslaan2 overbruggingszorg die voor de korte termijn een oplossing biedt. Zij richten zich in de tussenliggende periode op het bieden van een veilige omgeving in individuele (gezins)situaties. Incidenteel heeft dit ook geleid tot wachttijden bij Larikslaan2. Daarop wordt vanaf deze zomer een antwoord gevonden door inzet van een 'flexibele schil' om pieken op te vangen en toegang en toeleiding te waarborgen.

8. Aantal ingediende en 'afgeronde' aanvragen plus resultaten (*kwantitatieve informatie*)

8.1 Caseload Larikslaan2

Onderstaand overzicht laat het verloop van de caseload Larikslaan2 per kwartaal zien sinds april 2015 (caseload = het aantal zaken waarmee men daadwerkelijk bezig is).

Maand	Caseload (aantal)
<i>april 2015</i>	<i>369</i>
<i>juli 2015</i>	<i>511</i>
<i>oktober 2015</i>	<i>637</i>
<i>januari 2016</i>	<i>584</i>
<i>april 2016</i>	<i>561</i>

8.2 Begeleiding door Sociaal team

Onderstaande (nieuwe) tabel laat zien welke zorg door het Sociaal team zelf werd geleverd het eerste kwartaal van 2016.

Toekenning begeleiding door Sociaal team	Aantal 1 ^e kwartaal 2016
<i>Begeleiding basis Wmo</i>	<i>11</i>
<i>Begeleiding speciaal Wmo</i>	<i>45</i>
<i>Begeleiding Jeugd</i>	<i>42</i>

De gemiddelde doorlooptijden van de in het eerste kwartaal van 2016 afgesloten begeleidingstrajecten uitgevoerd door het Sociaal team waren:

Gemiddelde doorlooptijden (dagen)	Aantal afgesloten begeleidingstrajecten door Sociaal team
0	19
1 - 10	14
11 - 100	77
101 - 200	27
> 200	27
<i>totaal</i>	<i>164</i>

8.3 Soorten toegekende maatwerkvoorzieningen door Larikslaan2

Soms blijkt na het traject van vraagverkenning, vraagverheldering en onderzoek dat een inwoner niet op eigen kracht of met behulp van het eigen netwerk verder kan. Dan komt vaak een algemene voorziening of een individuele maatwerkvoorziening in beeld.

In 2016 is het aantal cliënten met een lopende voorziening bij een aantal producten gedaald of 'verschoven' ten opzichte van 2015. Uit de zogenaamde herindicatietrajecten blijkt dat de inzet van 'eigen kracht' en inzet van kortdurende trajecten door Larikslaan2 toenemen. Dit leidt tot minder inzet door gecontracteerde aanbieders.

Producten Basis team	Aantal lopende voorzieningen in 2015	Aantal lopende voorzieningen t/m april 2016
<i>Jeugdzorg</i>	<i>69</i>	<i>82</i>
<i>Wmo Begeleiding (individueel)</i>	<i>109</i>	<i>91</i>
<i>Wmo Woonvoorzieningen, Rolstoelen en Vervoersvoorzieningen</i>	<i>81</i>	<i>94</i>
<i>Wmo Huishoudelijke Hulp</i>	<i>202</i>	<i>218</i>
<i>Wmo Persoonlijke Verzorging</i>	<i>0</i>	<i>2</i>
<i>Wmo Beschermd wonen</i>	<i>3</i>	<i>0</i>
<i>Wmo Kortdurend Verblijf</i>	<i>0</i>	<i>1</i>
<i>Wmo Begeleiding (groep)</i>	<i>56</i>	<i>43</i>
<i>Totaal</i>	<i>520</i>	<i>531</i>

Producten Sociaal team	Aantal lopende voorzieningen in 2015	Aantal lopende voorzieningen t/m april 2016
<i>Jeugdzorg</i>	<i>120</i>	<i>78</i>
<i>Wmo Begeleiding (individueel)</i>	<i>132</i>	<i>58</i>
<i>Wmo Woonvoorzieningen, Rolstoelen en Vervoersvoorzieningen</i>	<i>2</i>	<i>5</i>
<i>Wmo Huishoudelijke Hulp</i>	<i>15</i>	<i>15</i>
<i>Wmo Persoonlijke Verzorging</i>	<i>2</i>	<i>1</i>
<i>Wmo Beschermd wonen</i>	<i>3</i>	<i>4</i>
<i>Wmo Kortdurend Verblijf</i>	<i>0</i>	<i>2</i>
<i>Wmo Begeleiding (groep)</i>	<i>8</i>	<i>7</i>
<i>Totaal</i>	<i>282</i>	<i>170</i>

8.4 Jeugdzorg

De gegevens rondom Jeugdzorg waren in de vorige rapportage nog erg beperkt, o.a. vanwege aanvankelijke onduidelijkheden rondom privacybescherming, op grond waarvan sommige instellingen nog geen gegevens aanleverden. Wel waren beperkte overdrachtsgegevens voorhanden van de kinderen/jeugdigen met een indicatie die op 1 januari 2015 geldig was.

Voor Leusden zijn in 2015 283 unieke cliënten overgedragen aan de gemeente. De aangeleverde informatie bij veel van deze cliënten was incompleet of foutief.

In de loop van 2015 heeft Larikslaan2 met vrijwel alle bekende jeugdzorgcliënten (en hun gezinnen) contact gehad. Ook hebben zich nieuwe mensen met een ondersteuningsvraag gemeld. Daardoor zijn er nu meer en betrouwbaardere gegevens voorhanden van jeugdigen met een Persoonsgebonden Budget of met Zorg in Natura voor een vorm van jeugdzorg op grond van de Jeugdwet.

Voor de jeugdzorg zijn in 2015 253 herindicaties uitgevoerd, 138 keer (55%) is geen nieuwe beschikking afgegeven (eigen kracht, inzet team, WLZ, ZVW of overig) en 115 keer (45%) is wel een (doorlopende) beschikking afgegeven.

8.4.1 Jeugdzorg PGB

In onderstaande tabel is het aantal PGB's aangegeven. Soms heeft één cliënt meerdere voorzieningen met voor elke voorziening een PGB. In april 2016 werd jeugdzorg verleend aan 44 unieke cliënten.

Soort Jeugdzorg	Aantal lopende Jeugdzorg voorzieningen PGB		
	Jan '15	Okt '15	Apr '16
<i>31 - persoonlijke verzorging</i>	14	14	5
<i>33 - begeleiding – basis</i>	40	75	42
<i>34 - individuele begeleiding</i>	28	31	9
<i>38 - kortdurende opvang</i>	14	14	3
<i>overige</i>	1	11	19
Totaal	97	145	78

8.4.2 Jeugdzorg ZIN

Ten tijde van het opstellen van de rapportage november 2015 waren nog weinig gegevens beschikbaar over het aantal cliënten met een Zorg in Natura-voorziening voor een vorm van Jeugdzorg. In de afgelopen periode zijn de registraties verder gecompleteerd. Per 1 april 2016 waren de volgende cliëntenaantallen met een Zorg in Natura- Jeugdzorgvoorziening geregistreerd:

Soort Jeugdzorg	Aantal lopende Jeugdzorg voorzieningen ZIN		
	Jan '15	Okt '15	Apr '16
<i>Ambulante behandeling JGGZ</i>	<i>n.n.b.</i>	<i>n.n.b.</i>	121
<i>Ambulant bij de aanbieder (zonder verblijf)</i>	<i>n.n.b.</i>	<i>n.n.b.</i>	6
<i>Daghulp bij de aanbieder (zonder verblijf)</i>	<i>n.n.b.</i>	<i>n.n.b.</i>	18
<i>Pleegzorg (met verblijf)</i>	<i>n.n.b.</i>	<i>n.n.b.</i>	3
<i>Overig residentieel (met verblijf)</i>	<i>n.n.b.</i>	<i>n.n.b.</i>	3
<i>Behandeling jeugd</i>	<i>n.n.b.</i>	<i>n.n.b.</i>	9
<i>Dagactiviteiten jeugd 18-</i>	<i>n.n.b.</i>	<i>n.n.b.</i>	9
<i>Verblijf jeugd</i>	<i>n.n.b.</i>	<i>n.n.b.</i>	3
<i>Behandeling jeugd</i>	<i>n.n.b.</i>	<i>n.n.b.</i>	38
<i>Ambulante behandeling JGGZ</i>	<i>n.n.b.</i>	<i>n.n.b.</i>	81
Totaal			291

Specifieke inzet "Samen Veilig" voor justitiemaatregelen in het kader van dwang (onder toezichtstelling, voogdij en jeugdreclassering) preventietaken (SAVE-onderzoeken, begeleiding zonder maatregel, SAVE-consult) en Veilig Thuis (VT-onderzoeken, crisis, consult, jeugdzorg+, triage Sociaal Team, tijdelijk huisverbod, begeleiding 18+).

Inzet	Leusden	Anoniem (Regionaal)	Geheim (Regionaal)	Regionaal eindtotaal
<i>OTS eerstejaars</i>	14		7	98
<i>OTS Overig</i>	8		6	159
<i>Voogdij</i>	7		11	154
<i>JR Regulier</i>	2		4	76
<i>ITB Harde Kern</i>	1		1	13
<i>ITB CRIEM</i>				1
<i>JR Samenloop</i>				4
<i>Consulteren SAVE</i>	8	78	1	180
<i>Begeleiding zonder maatregel</i>	13		12	144
<i>SAVE onderzoek</i>	4		13	78
<i>VT consult</i>	5		9	45
<i>VT Triage 18-</i>	25		12	226
<i>VT Crisisinterventie</i>	1			56
<i>VT onderzoek</i>	2			28
<i>VT VGJ</i>	0			1
<i>VT Triage 18+</i>	8			106
<i>VT Crisis 18+</i>				16
<i>VT Behoordeling THV bij crisis 18+</i>	1			15
<i>VT Procesregie tijdelijk huisverbod</i>	1			11
<i>VT BZM 18+</i>				4
totaal	100	78	75	1416

8.5 Wmo

Totaal zijn in 2015 187 herindicaties Wmo (begeleiding, dagbesteding) uitgevoerd. In 72 gevallen (39%) is geen nieuwe beschikking afgegeven door inzet eigen kracht of inzet wijkteam of een andere voorziening in het kader van de WLZ of ZVW.

8.5.1 Wmo voorzieningen

In onderstaande tabel is van een aantal Wmo-voorzieningen het totale aantal voorzieningen aangegeven in de desbetreffende maand. Voor de maand april 2016 is het aandeel PGB's daarvan uitgedrukt in een percentage van het totale aantal Wmo voorzieningen in die maand. Opgemerkt wordt dat één cliënt soms meerdere voorzieningen heeft.

Wmo voorzieningen	Lopende Wmo voorzieningen			
	Aantal Jan '15	Aantal Okt '15	Apr '16	
			Aantal	waarvan % PGB
<i>Begeleiding</i>	349	421	469	15
<i>Huishoudelijke Hulp</i>	620	413	365	7
<i>Persoonlijke Verzorging</i>	17	12	9	55
<i>Verblijf tijdelijk</i>	31	39	16	31
Totaal	1017	885	859	12

8.5.2 Wmo Huishoudelijke Hulp

Naast de verplichte herindicaties voor Jeugd en Wmo is ook de Huishoudelijke Hulp geherindiceerd vanwege de komst van een algemene voorziening. Van de leeftijdsgroep 85- is iedereen (316 personen) geherindiceerd. Hiervan zijn 35 indicaties gestopt, 35% (98) is naar de algemene voorziening gegaan en 56% (178) behoudt maatwerk. 5 cliënten hebben een combinatie van beide. Van de groep 85+ zijn allen de inwoners (44) geherindiceerd als de indicatie in 2015 afliep. 32 inwoners behouden de huishoudelijke hulp waarvan 3 naar de algemene voorziening zijn gegaan.

Wmo Huishoudelijke Hulp	Aantal cliënten			
	Aantal Jan '15	Aantal Okt '15	Apr '16	
			Aantal	waarvan % PGB
<i>HH1</i>	40	82	289	8
<i>HH2</i>	6	22	75	5
Totaal	46	104	364	7

8.5.3 Wmo WRV

Wmo WRV (Woonvoorzieningen, Rolstoelen en Vervoersvoorzieningen)	Aantal actieve Wmo WRV voorzieningen per		
	Jan '15	Okt '15	Apr '16
<i>Woonvoorzieningen</i>	899	870	852
<i>Vervoersvoorzieningen</i>	831	801	789
<i>collectief vervoer</i>	681	602	539
<i>overige vervoersvoorzieningen</i>			
<i>Rolstoelen</i>	447	416	372
Totaal	2858	2689	2552

8.6 EIGEN BIJDRAGEN

Voor de volgende voorzieningen is een eigen bijdrage verschuldigd:

- Wmo: Eigen bijdrage verschuldigd in de kosten van algemene voorzieningen. Voor de algemene voorziening hulp bij de huishouding (HH) is de eigen bijdrage gelijk aan de kosten van de voorziening. Voor aanvragers die behoren tot de doelgroep van de Wmo geldt in 2015 en 2016 een gereduceerd tarief.
- Eigen bijdrage in de kosten van een maatwerkvoorziening dan wel PGB, wordt een eigen bijdrage gevraagd, maar niet langer dan dat de cliënt van de maatwerkvoorziening gebruik maakt of gedurende de periode waarvoor het PGB wordt verstrekt. Een uitzondering hierop zijn bouwkundige woningaanpassingen, de duur van de eigen bijdrage is dan gelijk aan de afschrijvingstermijn van de verstrekte voorziening. Dit sluit aan bij de koppeling van duur van eigen bijdrage aan de looptijd van de voorziening.

Er is geen eigen bijdrage verschuldigd voor de voorzieningen:

- Jeugdzorg;
- Collectief vervoer (de reiziger betaalt al een eigen bijdrage per zone);
- Rolstoelen (eigen bijdrage is wettelijk niet toegestaan).

De hoogte van de verschuldigde eigen bijdrage is afhankelijk van het Wmo-norminkomen dat door de gemeente Leusden is vastgesteld op 120% van het minimuminkomen.

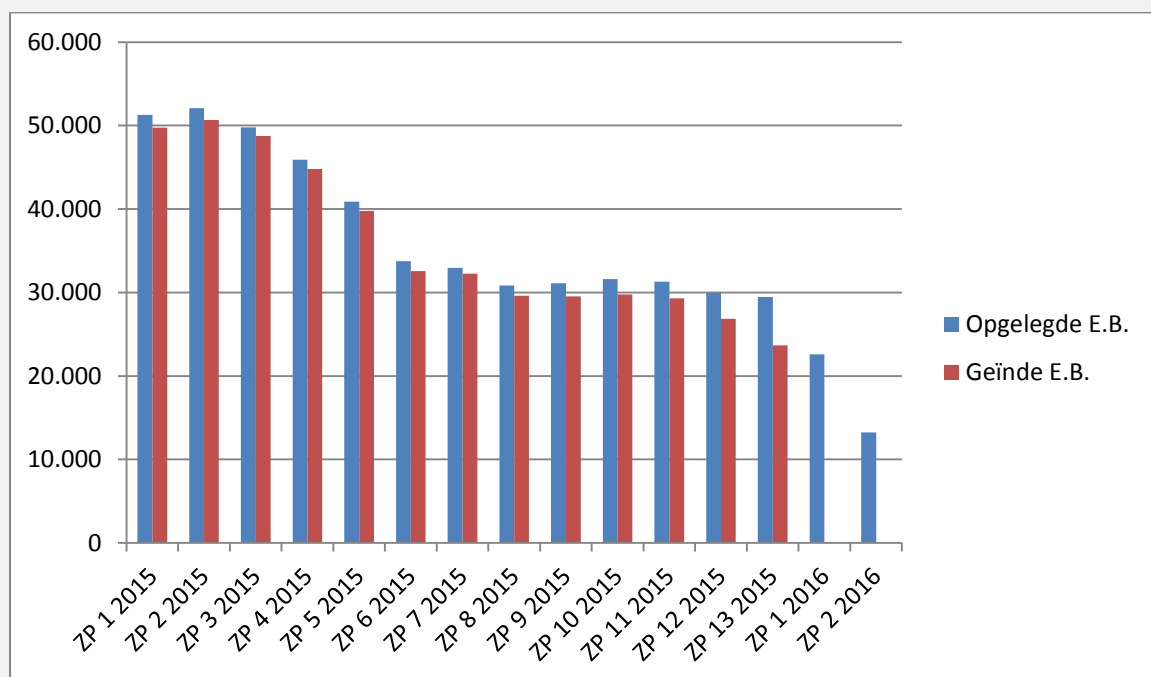
Cliënten die maximaal het Wmo-norminkomen hebben betalen de basis Eigen Bijdrage van € 4,92 (alleenstaanden) of € 7,15 (meerpersoonshuishouden) per 4 weken.

Cliënten die een inkomen hebben dat ligt boven het Wmo-norminkomen inkomen betalen een inkomensafhankelijke eigen bijdrage van maximaal 15% van het inkomen boven het Wmo-norminkomen (tot maximaal de kostprijs van de voorziening).

Onderstaande tabel geeft de verdeling van de aantallen Wmo- cliënten naar inkomenscategorie en daarmee naar de hoogte van de maximale periodebijdrage. Of cliënten deze maximale eigen bijdrage ook betalen is afhankelijk van het daadwerkelijke zorggebruik. Deze gegevens zijn afkomstig van het CAK en geven de stand van zaken medio april 2016 weer.

Eigen Bijdrage per periode	Aantal	%	Inkomensgrens soort huishouden				Duiding inkomen
			Alleenstaand < 67	Alleenstaand > 67	Meerpersoons < 67	Meerpersoons > 67	
€ 0,00	31	5					
€ 4,92	191	34	€ 22.486	€ 16.887	€ 28.177	€ 23.374	minimum
€ 4,92-€ 50	128	22	€ 24.000	€ 18.000	€ 30.000	€ 24.000	tot 120%
€ 50-€ 100	57	10	€ 28.000	€ 22.000	€ 34.000	€ 28.000	tot 120%
€ 100-€ 200	72	13	€ 38.000	€ 32.000	€ 42.000	€ 38.000	tot 120%
€ 200-€ 300	32	6	€ 46.000	€ 40.000	€ 50.000	€ 46.000	modaal
€ 300-€ 500	34	6	€ 64.000	€ 58.000	€ 68.000	€ 64.000	1,5x modaal
> € 500	25	4	€ 86.000	€ 80.000	€ 90.000	€ 86.000	bovenmodaal
Totaal	570	100					

In onderstaande grafiek worden voor 2015 en 2016 per 4-wekelijkse zorgperiode de bedragen aangegeven voor de eigen bijdragen voor de Wmo die door het CAK zijn gefactureerd en geïnd.



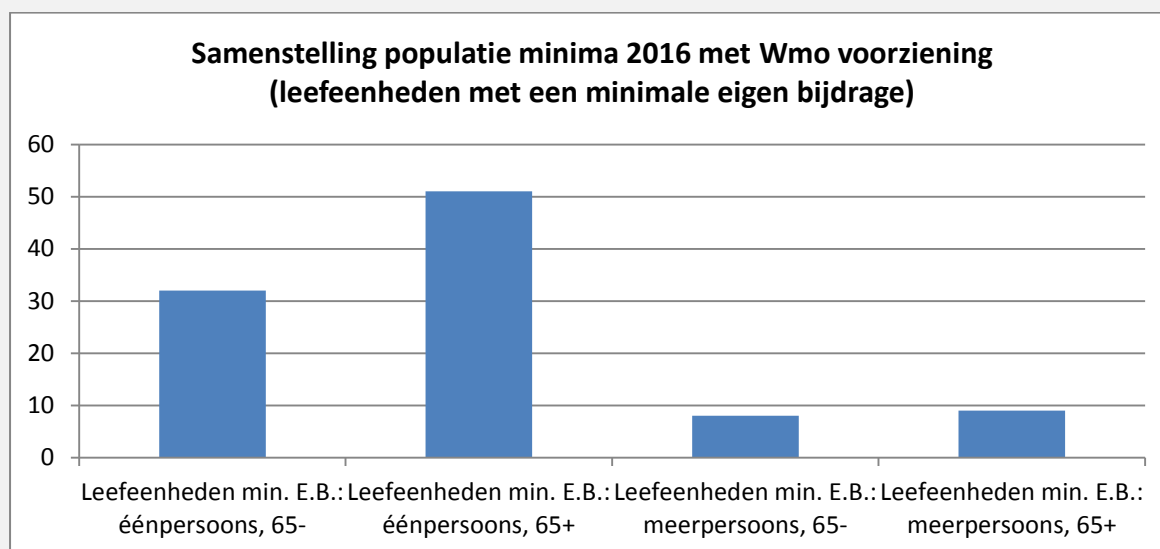
Op jaarbasis zijn dit totaal de onderstaande bedragen:

Zorgperiode Wmo	Door het CAK opgelegde eigen bijdragen	Door het CAK geïnde eigen bijdragen	Door het CAK afgedragen eigen bijdragen
Totaal 2015	€ 490.927	€ 467.355	€ 452.743
Totaal 2016	€ 35.819		

In onderstaande tabel wordt de afgenomen zorg weergegeven verdeeld naar leeftijdscategorie, gesplitst naar Hulp bij het Huishouden en overige Wmo-zorg. Het aantal klanten is het unieke aantal klanten dat zorg heeft afgenomen in het zorgjaar 2016 gebaseerd op gefactureerde zorg.

Aantal Wmo klanten per leeftijdscategorie in 2016		
Leeftijdscategorie	Klanten HH	Klanten overige Wmo-zorg
<i>tot 19 jaar</i>	-	-
<i>20 – 29 jaar</i>	2	4
<i>30 – 34 jaar</i>	6	1
<i>35 – 39 jaar</i>	4	3
<i>40 – 44 jaar</i>	5	4
<i>45 – 49 jaar</i>	8	2
<i>50 – 54 jaar</i>	7	8
<i>55 – 59 jaar</i>	16	12
<i>60 – 64 jaar</i>	13	12
<i>65 – 69 jaar</i>	13	11
<i>70 – 74 jaar</i>	20	16
<i>75 – 79 jaar</i>	37	14
<i>80 – 84 jaar</i>	54	9
<i>85 – 89 jaar</i>	107	17
<i>90 + jaar</i>	60	9
Totaal	352	122

De eigen bijdrage wordt per leefeenheid opgelegd. In onderstaande grafiek is voor 2016 het aantal leefeenheden aangegeven waarvan het verzamelinkomen minder is dan het startpunt voor de inkomensafhankelijke bijdrage. Deze leefeenheden betalen de minimale eigen bijdrage voor een Wmo-voorziening, die afhankelijk is van de samenstelling van de leefeenheid.



Onderstaande tabel toont het aantal unieke klanten per inkomenscategorie waarbij is uitgegaan van het verzamelinkomen van een leefeenheid. De eigen bijdrage wordt berekend op basis van dit verzamelinkomen van de leefeenheid van 2 jaar voor het zorgjaar waarin de zorg is geleverd.

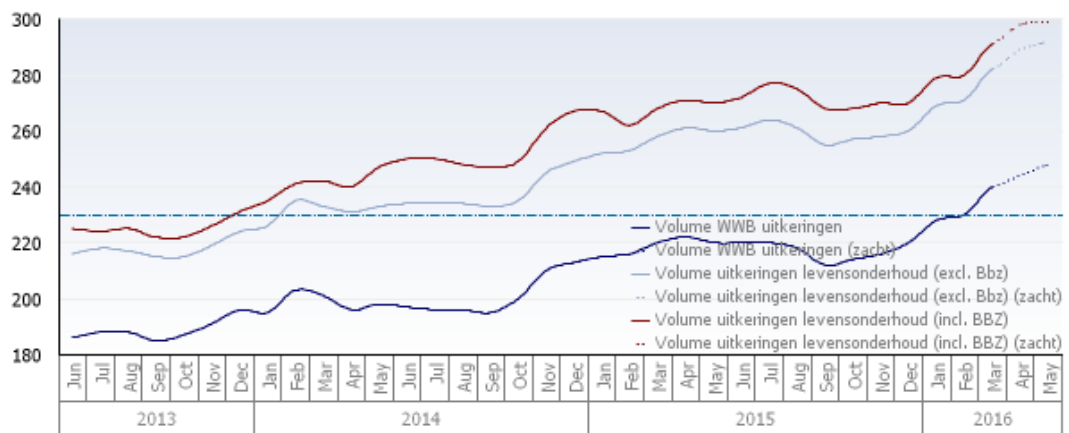
Aantal Wmo klanten per inkomenscategorie in 2016		
Inkomenscategorie	Klanten HH	Klanten overige Wmo-zorg
<i>tot € 5.000</i>	2	1
<i>€ 5.000 - € 10.000</i>	10	3
<i>€ 10.000 - € 12.500</i>	12	2
<i>€ 12.500 - € 15.000</i>	74	12
<i>€ 15.000 - € 16.000</i>	24	5
<i>€ 16.000 - € 17.500</i>	27	6
<i>€ 17.500 - € 20.000</i>	39	14
<i>€ 20.000 - € 22.500</i>	34	5
<i>€ 22.500 - € 25.000</i>	26	6
<i>€ 25.000 - € 30.000</i>	34	17
<i>€ 30.000 - € 35.000</i>	22	6
<i>€ 35.000 - € 40.000</i>	16	4
<i>€ 40.000 - € 45.000</i>	6	7
<i>€ 45.000 - € 50.000</i>	7	7
<i>vanaf € 50.000</i>	17	25
<i>inkomen onbekend</i>	2	2
Totaal	352	122

8.7 WERK EN INKOMEN

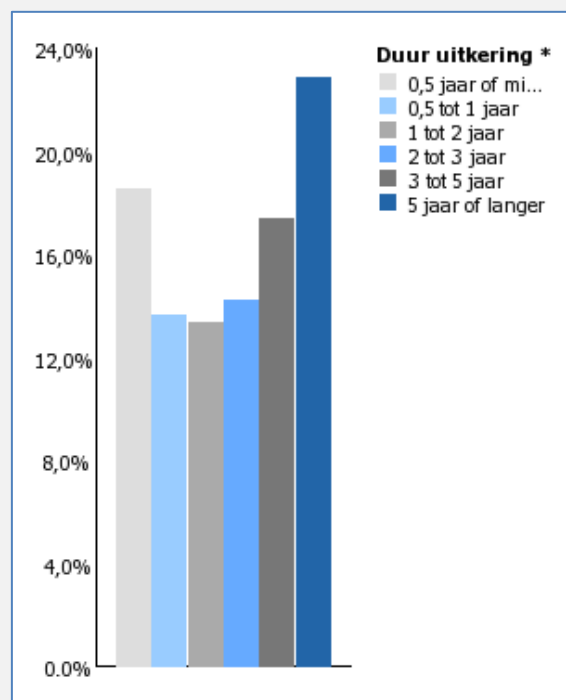
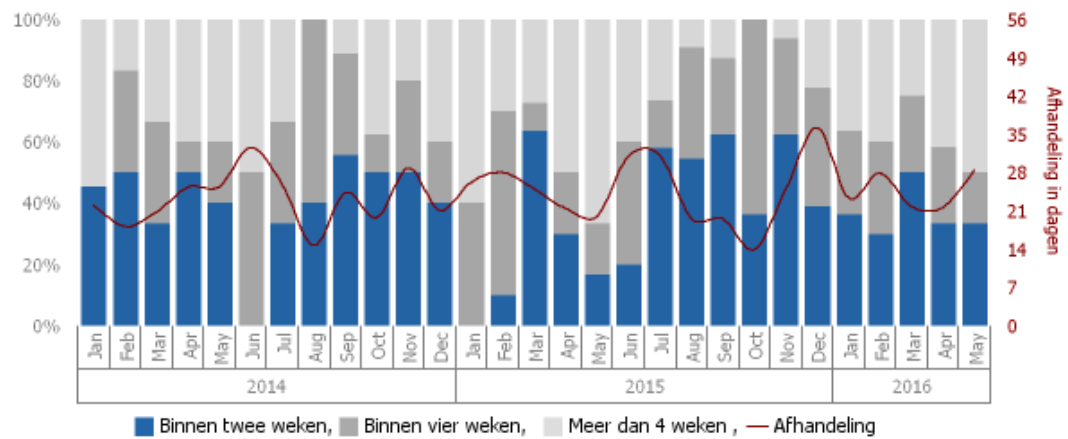
WWB uitkeringen	Aantal verstrekte uitkeringen		
	Jan '15	Okt '15	Apr '16
<i>Volume WWB uitkeringen (totaal)</i>	218	211	243
<i>(waarvan) jongeren onder 27 jaar</i>	21	26	38
<i>(waarvan) ouderen boven 50 jaar</i>	76	82	80
<i>Aantal kinderen (met ouders in de bijstand)</i>		134	160
<i>Personen in (psychiatrische) inrichting</i>	1	1	2
<i>Blijf van mijn lijf regeling</i>	0	0	0
<i>Thuis- en daklozen</i>	0	0	0
<i>Volume IOAW/Z uitkeringen</i>	33	35	40
<i>Aantal huishoudens gebruik LDT</i>		89	50
<i>Aantal huishoudens gebruik overige Bijzondere Bijstand</i>	113	113 ¹	113

¹ Het in de vorige rapportage vermelde aantal van 348 was niet correct.

Ontwikkeling volume WWB uitkeringen (incl. IOAx)



Afhandelingstermijn aanvragen WWB



9. Kosten (Financiële informatie)

9.1 Totaal overzicht financiën

Omschrijving (bedragen x € 1000,-)	2015			2016		
	Begroot	Werkelijk	Saldo	Begroot	Prognose	Saldo
A. Uitvoeringskosten						
- Amersfoort inkoop/mens centraal en expertisepool	101,7	101,9	-0,2	101,701	107,083	-5,382
- Amersfoort uitv.zorgadm. oude nieuwe WMO taken	613	600	13	261,8	261,8	0
- Amersfoort uitvoering Sociale Dienst	487,1	568,1	-81	607,6	628,1	-20,5
- Larikslaan (vanuit IU SD betaald)	667,4	546	121,4	121,7	121,7	0
- Larikslaan 2 (budget excl. aanwending IU SD)*	1.107,00	1.107,00	0	1.454,80	1.454,80	0
- Sociaal Team (inkoop via zorg)	318,5	317,3	1,2	1.108,51	446	662,508
- Gemeente structureel	222,4	99,9	122,5	284,5	284,5	0
- Gemeente projectbudget	0	0	0			
B. Verstrekkingskosten ZIN						
- nieuw taken Sociaal Domein Jeugd + WMO	5097,7	5018,4	79,3	5014,81	4707	307,81
- Overige (WtcG/Ser)	456,2	456,2	0	538,8	538,8	0
- cliëntondersteuning (MEE)	132,7	132,7	0	133	133	0
- Innovatie	150	91,7	58,3	150	150	0
- WMO oud (HH)	1577,3	1541,5	35,8	1301	1175,547	125,453
- WMO oud (W,R,V)	588,7	617,1	-28,4	645,087	645,087	0
C. PGB's						
- Huishoudelijke Hulp	105	78,6	26,4	87	72	15
- Nieuwe WMO taken (begeleiding, dagbesteding)	451	405,8	45,2	403,308	300	103,308
- Jeugdwet	308	308,6	-0,6	310	320	-10
- effect PGB verevening 2015	0	-45,1	45,1	0	0	0
D. Eigen bijdragen						
- Oude WMO taken (HH)	0	0	0	-143,5	-143,5	0
- nieuwe taken WMO	-525	-544,9	19,9	0	-120	120
E. Participatie						
- Re-integratie	200,1	212	-11,9	138,7	138,7	0
- Sociale werkvoorziening	1900,9	1900,9	0	1663	1663	0
- Gemeentelijke bijdrage WSW	0	0	0	135	135	0
- Bijstandslasten	3358	3411,6	-53,6	3775	3762	13
F. Dotaties/onttrekking Reserve SD	100	100	0	100	100	0
Totaal	17.417,7	17.025,3	392,4	18.191,9	16.880,7	1.311,2

Bovenstaande cijfers laten een afwijking zien ten opzichte van de in april gepresenteerde cijfers. Oorzaak van het verschil is de voorlopige afrekening 2015 die van Amersfoort is ontvangen en die is verwerkt in de kolom "werkelijk 2015".

Door het voordelige effect van de voorlopige afrekening 2015 neemt het positieve saldo toe van € 158.200 met € 234.200 tot € 392.400. Daarnaast zijn de mutaties van de voorjaarsnota 2016 (uitvoerings- en verstrekingskosten bijstand) verwerkt in de kolom begroot 2016

9.2 Voorlopige financiële cijfers 2015 'nieuwe taken' Jeugdzorg en Wmo

	Voorschot	Landelijke inkoop	Aanvullende subsidie	Verevening PGB uitgaven	Werkelijk	Saldo
Jeugdzorg	4.023.414	-72.944	79.881	-45.079	3.836.547	186.867
Wmo	1.110.606				1.161.548	- 50.942
Sociaal team	523.435				425.118	98.317
Totaal	5.657.455				5.423.213	234.242

9.3 Stand reserve Sociaal Domein

Stand reserve Sociaal Domein	2016	2017	2018
Stand 1-1-2016 (jaarrekening 2015)	1.509.000	1.142.600	1.153.400
Toevoeging opbouw reserve (beleidsplan SD)	100.000	100.000	100.000
Structurele gevolgen: onttrekking budget Huishoud toeslag	-24.000	-64.000	-64.000
Samenlevingsontwikkelaar	-33.500	-25.200	
Realiseren fysiek portaal Sociaal Domein	-85.000		
Besluiten voorjaarsnota 2016:			
Projectbudget Sociaal Domein 2016	-228.600		
Kwartiermaker IJsbreker	-41.600		
Garantstelling Antares welzijnsdeel	-7.800		
Bijdrage tekort subsidie 2016 Larikslaan2	-25.900		
Onderzoek samenwerkingsvormen Sociaal Domein	-20.000		
Totaal	1.142.600	1.153.400	1.189.400

10 Verklaring van gebruikte afkortingen

Bbz	Bijstandsbesluit zelfstandigen
CAK	Centraal Administratie Kantoor
CER	Compensatie Eigen Risico
EB	Eigen Bijdrage
HH	Huishoudelijke hulp
HH1	HH1 is hulp bij huishoudelijke werkzaamheden. Dan gaat het om hulp bij schoonmaken, wassen en opruimen.
HH2	HH2 is uitgebreidere hulp. Het gaat hierbij om het huishouden beter te organiseren. De thuishulp kan bijv. ook helpen bij boodschappen doen, de verzorging van de kinderen en bij het koken voor het gezin.
IOAW	Wet Inkomensvoorziening oudere en gedeeltelijk arbeidsongeschikte werkloze werknemers
IOAZ	Wet Inkomensvoorziening oudere en gedeeltelijk arbeidsongeschikte gewezen zelfstandigen
IU SD	Integrale Uitkering Sociaal Domein
ITB	Intensieve Trajectbegeleiding
ITB/CRIEM	Criminaliteit in relatie tot etnische minderheden
JGGZ	Jongeren Geestelijke Gezondheidszorg
JR	Jeugd reclassering
LDT	Langdurigheidstoeslag
OTS	Onder Toezicht Stelling
PGB	Persoonsgebonden budget
SD	Sociaal Domein
SoVa	Sociale vaardigheden
VT	Veilig Thuis
WLZ	Wet Langdurige Zorg
Wmo	Wet Maatschappelijke Ondersteuning
Wwb	Wet werk en bijstand
WRV	Woonvoorzieningen, rolstoelen en vervoersvoorzieningen
WSW	Wet Sociale Werkvoorziening
Wtcg	Wet tegemoetkoming chronische zieken en gehandicapten
ZIN	Zorg in natura
ZP	Zorgperiode
ZVW	Zorgverzekeringswet