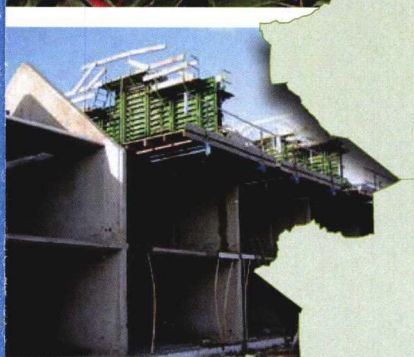
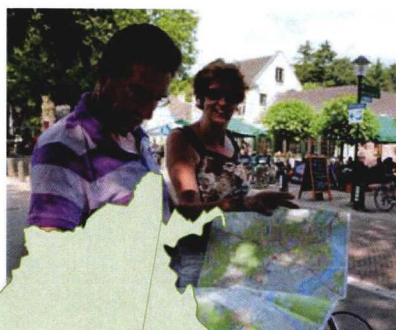
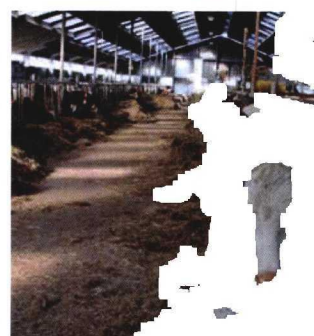
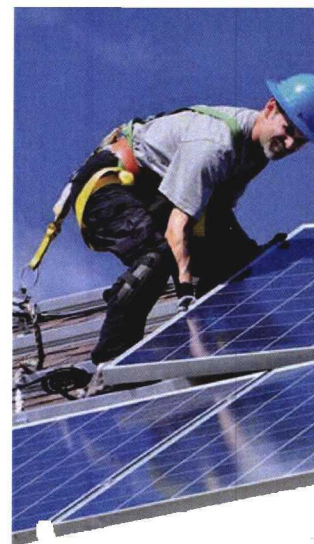


Ruimtelijke Agenda

Leusden 2016

Gemeente Leusden - Provincie Utrecht



Ruimtelijke Agenda Leusden

Dit is de ruimtelijke agenda van de gemeente Leusden en de Provincie Utrecht (hierna te noemen 'agenda'). Deze agenda bevat een overzicht van de ontwikkelopgaven, acties en overige onderwerpen, waarop de komende jaren wordt samengewerkt.

Ontwikkelopgaven

- Opstellen inpassingsplan N226 Hertekop-Schutterhoeflaan
- Uitvoeren convenanten het Groene Valleilint (Den Treek-Henschoten, De Boom en Groene Agenda)
- Opstellen kernrandzonevisie Ursulineweg-Zuid & Burgemeester Buiningpark e.o.
- Herontwikkeling voormalige gemeentewerf tot centrum voor duurzame maatschappelijke initiatieven

Actie

- Evalueren knooperf bij Achterveld

Op basis van bestaande beleidskaders en programma's op provinciaal en gemeentelijk niveau zijn ambities, belangen en doelen besproken. Deze hebben geresulteerd in de genoemde ontwikkelopgaven en acties. Ook worden in deze agenda overige onderwerpen genoemd die mogelijk tot een ontwikkelopgave kunnen leiden. Door gezamenlijk mensen en middelen in te zetten, kennis en ervaringen te delen en ruimtelijke opgaven en ambities te koppelen, verwachten we beter te kunnen samenwerken en snellere en betere resultaten te bereiken. De agenda sluit aan op de Wet ruimtelijke ordening (2008). Deze wet heeft geleid tot andere bevoegdheden en vraagt om een nieuwe manier van samenwerken tussen gemeente en provincie. Ruimtelijke ontwikkelingen komen via proactieve samenwerking tot stand. Daarbij wordt uitgegaan van enerzijds het adagium "lokaal wat kan en provinciaal wat moet" en anderzijds focus, integraliteit en het creëren van meerwaarde.

De agenda heeft geen juridische status, maar bevestigt de intentie van gemeente en provincie om goed samen te werken en voor een goede afstemming van ontwikkelopgaven, acties en overige onderwerpen te zorgen. De agenda vormt ook een goede basis voor bespreekpunten tijdens bestuurlijke en ambtelijke overleggen en werkbezoeken.

De agenda is dynamisch en heeft geen eindtijd. De agenda wordt actueel gehouden en zo nodig geheel herijkt.

Leusden, 2 november 2016

College van Burgemeester en Wethouders van
Leusden,

namens hen,

H.A.W. van Beurden

College van Gedeputeerde Staten van Utrecht,

namens hen,

P. van den Berg



PROVINCIE :: UTRECHT

Toelichting

1. Inleiding

Het doel van de ruimtelijke agenda

Het doel van de agenda is om gezamenlijke ruimtelijke belangen en ambities van gemeente en provincie te realiseren. Dit doen we door vroegtijdig integraal samen te werken, focus aan te brengen in de ruimtelijke opgaven en de belangrijkste strategische opgaven efficiënt uit te voeren.

Hoe is de agenda tot stand gekomen?

De gemeente en de provincie hebben beiden een intensieve bijdrage geleverd aan de totstandkoming van deze agenda. Het proces kende de volgende stappen:

- gemeentelijke en provinciale beleidskaders inventariseren;
- belangrijkste ruimtelijke opgaven vaststellen;
- gemeentelijke en provinciale opgaven op elkaar afstemmen;
- agenda bepalen met ontwikkelopgaven, acties en overige onderwerpen;
- agenda bestuurlijk ondertekenen.

De volgende stappen in het proces zijn:

- ontwikkelopgaven en acties uitvoeren en overige onderwerpen bespreken en uitvoeren;
- actueel houden van de agenda.

Waaruit bestaat de agenda?

Ontwikkelopgaven

In de uitvoering van de agenda staan de ontwikkelopgaven centraal. Deze opgaven:

- hebben een ruimtelijke (strategische) component;
- dienen gezamenlijke belangen;
- hebben een integraal karakter;
- zijn actueel en uitvoerbaar.

Actie

Op de agenda staat ook een actie, waar zowel de gemeente Leusden als de provincie belang bij hebben en die actueel en uitvoerbaar zijn. Het verschil met de ontwikkelopgaven is dat acties soms niet integraal zijn, vaak geen strategische component hebben en eenmalig of kortdurend zijn. Acties zijn vaak eenvoudiger op te lossen en vragen minder capaciteit.

Overige onderwerpen

Uit de inventarisatie zijn beleidsonderwerpen naar voren gekomen, die niet direct leiden tot een ontwikkelopgave of actie, maar wel nadrukkelijk gezamenlijke aandacht verdienen. Er wordt nu al vaak in samengewerkt of zullen in de toekomst tot samenwerking leiden. Vanwege het wederzijdse belang zijn ook deze onderwerpen in de agenda opgenomen. Deze onderwerpen kunnen mogelijk tot een ontwikkelopgave leiden.

Welke beleidskaders vormen de basis voor de agenda?

Deze agenda is gebaseerd op de onderstaande bestaande beleidskaders van gemeente en provincie:

Gemeentelijke beleidskaders

Leusden maakt - gelegen binnen de regio Amersfoort - deel uit van de Noordvleugel van de Randstad. Landschappelijk ligt de gemeente op de overgang van de Utrechtse Heuvelrug naar de Gelderse Vallei en heeft een dorps, kleinstedelijk en groen woonmilieu. Deze positie maakt dat Leusden een goed woon-, werk- en verblijfsklimaat biedt. De ambitie van de gemeente is erop gericht een mooie, vitale en duurzame gemeente te blijven.

Het ruimtelijk beleid van de gemeente Leusden is vastgelegd in:

- Visie Binnen in het Buitengebied (2004). De visie zet in op een mooi en vitaal buitengebied langs een drietal vitaliteitssporen:
 - Het realiseren van een duurzaam economisch perspectief voor de landbouw;
 - Het behoud en versterken van de natuur- en milieuwaarden in een aantrekkelijk landschap;
 - Het bevorderen van het recreatief medegebruik van het buitengebied;
- Visie 2010;
- Structuurvisie Achterveld;
- Bestemmingsplannen.

Andere gemeentelijke kaders, die van invloed zijn op het ruimtelijk beleid, zijn:

- Visie werklocaties Leusden 2030;
- Detailhandelsvisie;
- Woonvisie Leusden 2016-2025;
- Groenbeleidsplan;
- Onderwijshuisvestingsplan;
- Kadernota recreatie;
- Landschapsontwikkelingsplan;
- De convenanten voor de Groene Agenda m.b.t. het Centraal Buitengebied en Langesteeggebied (2008), de landgoederen De Boom (2013) en Den Treek-Henschoten (2011).

Binnen de voorstaande beleidskaders zijn als speerpunten benoemd:

- Ruimte bieden aan binnenstedelijke (her-)ontwikkelingen die bijdragen aan de vitaliteit van Leusden;
 - Zorgen voor een voldoende gedifferentieerd woningaanbod voor primair gezinnen en secundair senioren en een- en tweepersoonshuishoudens;
 - Zorgen voor een bij de schaal, maat en ligging van Leusden passend aanbod aan voorzieningen;
 - Een duurzaam economisch perspectief voor de bedrijven;
 - Het versterken van de band tussen stad- en platteland;
 - Het laten samengaan van een duurzaam economisch perspectief voor de landbouw met ruimte voor recreatie en het behoud en versterken van natuur- en milieuwaarden (het Groene Valleilint);
 - Een duurzame leefomgeving voor mens, plant en dier;
 - Het uitnodigen van de samenleving tot actieve bijdragen aan een mooie, vitale en duurzame gemeente (Samenleving Voorop).
 - Het creëren van ruimte om te innoveren en experimenteren.
- Deze speerpunten zijn vertaald naar ontwikkelopgaven, acties en overige onderwerpen voor deze agenda.

Voor de volgende onderwerpen kan tijdens het periodiek overleg worden bekeken of deze als nieuwe ontwikkelopgave aan de agenda kunnen worden toegevoegd.

Omgevingsvisie Leusden

Op basis van een vraaggerichte aanpak worden omgevingsvisies voor het buitengebied en stedelijk gebied opgesteld waarmee op de nieuwe Omgevingswet wordt geanticipeerd. Deze visies zullen ook inspelen op actuele sociaal-maatschappelijke thema's als ontmoeting en participatie. In dat verband wordt verkend hoe de gemeente uitvoering kan en wil geven aan uitnodigend ruimtelijk beleid (een meer uitnodigende manier van planologie bedrijven, meer ruimte voor initiatieven vanuit de samenleving, minder regels). Het is van belang dat agrarische bouwpercelen voldoende ruimte bieden voor duurzame landbouw en daarbij rekening houden met een goede landschappelijke inpassing van stallen en dierenwelzijn. In 2017 worden de visies ter besluitvorming voorgelegd aan de gemeenteraad.

Visie regio Amersfoort

De regio Amersfoort wil op het vlak van wonen, werken en recreëren aantrekkelijk blijven en ziet zich in dat verband geconfronteerd met complexe ruimtelijke opgaven. Deze raken direct aan de gemeente Leusden. Voorbeelden hiervan zijn de bereikbaarheid, de gewijzigde en nog wijzigende vraag naar verschillende functies (wonen, kantoren, bedrijven, detailhandel, agrarische bebouwing).

Voor een mooi, duurzaam en vitaal Leusden is het van groot belang dat de provincie de regio/gemeente Leusden actief ondersteunt bij a) het bedenken van en b) het inhoud geven aan visies om deze opgaven het hoofd te bieden. Experimenteren met uitnodigingsplanologie wordt onderwerp van gesprek.

Leader Utrecht Oost

De provincie geeft mede uitvoering aan het Europese Leaderprogramma voor plattelandontwikkeling. Leusden ligt binnen Leader Utrecht Oost. Momenteel worden voorbereidingen getroffen voor een nieuwe Leader periode, welke zal lopen van 2016-2021.

Woonvisie Leusden 2016-2025

In december 2012 is de Woonvisie Leusden 2012-2022 door de gemeenteraad vastgesteld. Omdat de situatie op de woningmarkt sinds 2012 behoorlijk is gewijzigd is de visie herijkt. Essentie van de herijkte visie is dat Leusden ruimte geeft aan (nieuwe) initiatieven voor woningbouw. Hiermee wordt een versnelling van het bouwprogramma tot 2025 met een bandbreedte van 800 -1.200 woningen beoogd. Deze woningbouw vindt plaats binnen de rode contouren. De doelgroepen voor de nieuwe woningen zijn in eerste instantie gezinnen en secundair senioren en een- en tweepersoonshuishoudens. Om de doelgroep hiervoor goed te kunnen huisvesten worden tot 2025 300 sociale huurwoningen aan de voorraad toegevoegd.

Leusden sluit een verdere groei op termijn (periode na 2025) niet uit om een vitale en krachtige gemeente te blijven.

De gemeente gaat in deze raadsperiode een brede maatschappelijke discussie voeren met de inwoners in Leusden en Achterveld over de toekomst van Leusden. Centraal staat de vraag of het inwonertal van Leusden na 2025 verder moet kunnen doorgroeien tot bijvoorbeeld 35.000 inwoners om zo het voorzieningenniveau in de toekomst te kunnen handhaven en een vitale en krachtige gemeente te blijven.

Het inbrengen van de groei-ambitie voor Leusden na 2025 in het lopende traject voor de Omgevingsvisie en de Regionale Ruimtelijke Visie betekent niet dat verdere woningbouw buiten de rode contour ook zal plaatsvinden.

Visie werklocaties

De gemeenteraad van Leusden heeft in november 2014 de Visie op de werklocaties Leusden vastgesteld. Deze visie geeft de gewenste ontwikkelrichting weer voor bedrijventerreinen en kantorenlocaties, waarbij het doel is om blijvend te voorzien in duurzame en vitale werkgebieden. Hiermee wordt ruimte geboden aan ondernemers en wordt de werkgelegenheid in Leusden gestimuleerd. De visie kent een regionale context en sluit aan bij de kantorenaanpak die de provincie Utrecht heeft geformuleerd. De plancapaciteit voor kantoren wordt teruggebracht op de locaties Buitenplaats/Plantage en Princenhof. Deze locaties zullen in de toekomst een meer gemengd karakter krijgen.

Gemeente Leusden is voornemens om voor de locaties waar kantoren verdwijnen, nieuwe bestemmingsplannen op te stellen t.b.v. de functie bedrijventerrein. Hierbij is de afstemming en samenwerking met de provincie gezocht, onder meer bij de herijking van de PRS en PRV (mei 2016). Voor Buitenplaats wordt gezocht naar een goede formule voor herontwikkeling (bedrijven, leisure). Daarnaast wordt samen met de provincie gewerkt aan de transformatie van leegstaande kantoren. Hiervoor zijn transformatiegebieden benoemd en kanskaarten gemaakt voor m.n. Princenhof, Ruige Veld / Speelkamp.

Visie detailhandel

De gemeenteraad van Leusden heeft in december 2015 een nieuwe nota detailhandel vastgesteld. Uitgangspunt hierbij is het behouden en versterken van de bestaande winkelgebieden. De winkelcentra krijgen, na afronding van wijkwinkelcentrum de Biezenkamp, geen ruimte meer om uit te breiden. In de periferie willen we ruimte bieden aan detailhandelsontwikkelingen (nieuwe en aanvullende initiatieven) die de centra niet schaden. Hiermee sluit Leusden aan bij de beleidslijn van de Regio Amersfoort.

Vormen van internethandel waarbij geen sprake is van een etalage / showroom, krijgen afhankelijk van de ruimtelijke inpasbaarheid, meer ruimte op bedrijventerreinen, kantoren, bij maatschappelijke functies of in woningen.

Ontwikkelingsperspectief recreatie.

De gemeente Leusden heeft als ambitie de fiets- en wandelgemeente van Midden-Nederland te worden. Hierbij gaat het niet alleen over wandel- en fietspaden en routes maar ook over op- en overstappunten voor recreatie (TOP's) met parkeervoorzieningen. Voor de realisatie van deze ambitie is de gemeente verantwoordelijk en zal de provincie, waar mogelijk, zoveel mogelijk ondersteunen.

Vrijkomende agrarische bedrijfsbebouwing

De gemeente is eind 2015 begonnen met het opstellen van een nieuwe visie voor het buitengebied. Eén van de onderwerpen, die nadrukkelijk aandacht vragen, is vrijkomende agrarische bebouwing (VAB). De prognose voor

Leusden is dat er tot het jaar 2030 mogelijk 5 ha aan VAB bij zal komen. Het huidig RO-instrumentarium schiet waarschijnlijk tekort om deze toename dusdanig in goede banen te leiden, dat verrommeling en daarmee verlies aan ruimtelijke kwaliteit wordt voorkomen. Dit vraagt om innovatieve maatregelen/instrumenten. Binnen de regio's Amersfoort en Food Valley wordt hier actief over nagedacht. Dit heeft geresulteerd in een VAB-pamflet dat aan de gedeputeerden van de provincies Utrecht en Gelderland is overhandigd. Het pamflet bevat een oproep om de benodigde beleidsruimte voor innovatieve maatregelen/instrumenten te bieden, bijvoorbeeld in de Provinciale Verordening.

Nadere toelichting: In verband met de ontwikkelingen in de agrarische sector komt er steeds meer agrarische bedrijfsbebouwing vrij. In eerste instantie bepaalt de gemeente welke nieuwe functies passend zijn en hoe deze functies passend in de omgeving gerealiseerd kunnen worden. Als initiatieven niet geheel passen in het ruimtelijke provinciale beleid is samenwerking met de provincie gewenst. Een voorbeeld daarvan is het Knooperf Achterveldse Eng. Zie ook onder actie: evalueren knooperf.

Provinciale beleidskaders

Het ruimtelijk beleid van de provincie is vastgelegd in de Provinciale Ruimtelijke Structuurvisie (PRS) van 4 februari 2013. In deze visie gaat de provincie uit van 'lokaal wat kan, regionaal wat moet'. Ook is met deze visie het accent verschoven van 'toetsing' naar 'ontwikkeling'.

Om het provinciaal ruimtelijk beleid te kunnen realiseren, is het belangrijk dat het een goede vertaling krijgt in gemeentelijke plannen en visies. Dit vraagt om een actieve, ontwikkelingsgerichte aanpak en om een invulling van de relatie tussen gemeente en provincie. Deze relatie is meer gericht op samenwerking. Door in een vroeg stadium te overleggen, kunnen ruimtelijke opgaven gezamenlijk worden opgepakt. Hierbij houden gemeente en provincie elkaars rol en specifieke belang in het oog.

We kiezen voor een zo integraal mogelijke aanpak van ontwikkelopgaven, acties en aandachtspunten. Daarom betrekken we naast de PRS ook andere provinciale beleidsplannen en programma's bij deze agenda. Dit maakt het mogelijk om 'mee te liften' met initiatieven uit andere beleidsvelden. Voorbeelden hiervan zijn:

- Kwaliteitsgids Utrechtse Landschappen (katern Gelderse Vallei). Bij de uitwerking/uitvoering van projecten zal rekening gehouden moeten worden met de ligging in de Gelderse Vallei, zodat de kernkwaliteiten van het landschap behouden en liever versterkt worden.
- Thematische Structuurvisie Kantoren 2015-2027. Deze structuurvisie is een stap in de uitvoering van de provinciale aanpak kantorenleegstand. Op 1 februari 2016 zal deze visie door PS worden vastgesteld.

Thematische Structuurvisie Kantoren 2015-2027

Deze structuurvisie is een stap in de uitvoering van de provinciale aanpak kantorenleegstand. Voor de locaties Buitenplaats / De Plantage en Princenhof kondigt de structuurvisie aan dat met een inpassingsplan in 2017 de planologische overcapaciteit van kantoren zal worden gereduceerd.

Vluchtelingen- en vergunninghoudersproblematiek

Het vinden van voldoende geschikte opvangruimte voor vluchtelingen is een zeer actuele maatschappelijke opgave. Gezien de aard en omvang van de opgave is het nu nog niet duidelijk in hoeverre hiervoor ook een gezamenlijke ontwikkelopgave of actie nodig is. Wanneer de invulling van de opvang voor vluchtelingen een ontwikkelopgave of actie nodig maakt, dan wordt de agenda daarop aangepast en zal de provincie de gemeente zoveel mogelijk faciliteren op dit onderwerp.

De toename van het aantal vergunninghouders leidt tot een toenemende druk op de voorraad sociale huurwoningen. Om de druk te verminderen worden tot 2025 300 sociale huurwoningen aan de voorraad toegevoegd. Wanneer dit een nadere actie van partijen vraagt dan treden gemeente en provincie met elkaar in overleg om te bezien of er gezamenlijk tot een (maatwerk)oplossing kan worden gekomen.

2. Ontwikkelopgaven, actie en overige onderwerpen

2.1. Ontwikkelopgaven

1. Opstellen inpassingsplan N226 Hertekop-Schutterhoeflaan

Toelichting

De wegaansluitingen van de N226 (Arnhemseweg) op de A28 en van de Schutterhoeflaan op de N226 worden opnieuw ingericht. De ontwerpen hiervoor zijn niet in overeenstemming met de ter plaatse geldende bestemmingen. Hiervoor maakt de provincie een inpassingsplan.

Doel

Het creëren van een planologisch-juridische basis voor de herinrichting van de voornoemde aansluitingen.

Uitvoering

De provincie laat het 4^e kwartaal van 2016 een voorontwerp-inpassingsplan opstellen. Over de inhoud van dit voorontwerp-inpassingsplan zal met de gemeente worden gecommuniceerd voordat het ter inzage wordt gelegd in het kader van de inspraak. Na verwerking van eventueel ingekomen inspraakreacties en nadat de provincie de gemeenteraad heeft gehoord, zal er een ontwerp-inpassingsplan door GS worden vastgesteld. Dit ontwerp-inpassingsplan zal ter inzage worden gelegd voor een ieder met de mogelijkheid van het indienen van zienswijzen. Nadat GS een standpunt hebben ingenomen over eventueel ingediende zienswijze zal het ontwerp-inpassingsplan ter vaststelling eind 2017 aan PS worden aangeboden.

Planning

Eind 2016 wordt met de voorbereiding gestart. Het streven is erop gericht om eind 2017 het inpassingsplan vast te stellen.

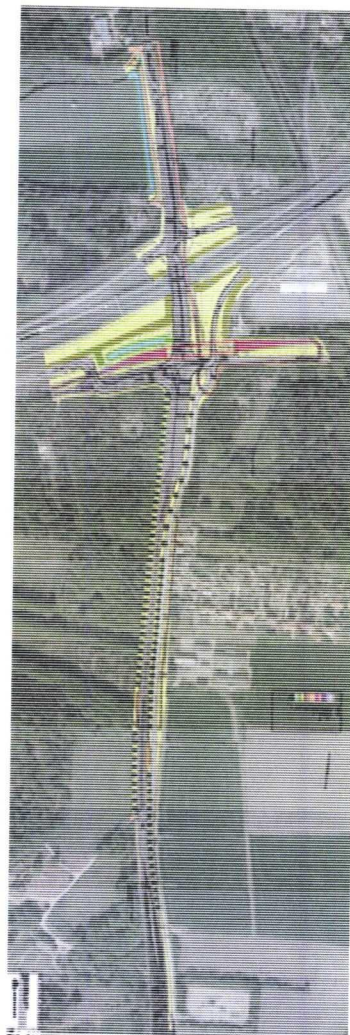
Verantwoordelijke organisatie

Provincie

Contactpersonen

Gemeente: Sven Vosselman

Provincie: Marjolein van Gessel



2. Uitvoeren het Groene Valleilint (convenanten Den Treek-Henschoten, De Boom en Groene Agenda)

Toelichting

Gemeente en provincie voeren - in samenwerking met het Waterschap Vallei en Veluwe en de landgoederen - deze convenanten uit. Convenant Den Treek-Henschoten is gesloten in 2011, convenant De Boom in 2013 en Convenant Groene Agenda in 2008. De bestuurlijke afspraken hierover hebben een looptijd van 10 jaar. Onderwerpen hierbij zijn o.a.:

- Groene versterking van het Langesteegebied (met behoud van cultuurhistorisch waardevolle openheid en landbouw en het bevorderen van recreatie);
- Sanering van de intensieve veehouderij binnen landgoed De Boom;
- Realisatie extra woningen ter compensatie van de groene maatregelen.

Voor de uitvoering van de convenanten De Boom en Den Treek-Henschoten is het van groot belang dat de financiële bijdragen van de provincie, zoals opgenomen in de convenanten en via het nieuwe AVP, worden

veiliggesteld. Dit heeft betrekking op het informatiecentrum in Den Treek en meerdere maatregelen uit het convenant De Boom voor de periode 2011-2020.

Doel

Versterking van landbouw en natuur en het bevorderen van recreatie.

Uitvoering

De maatregelen zijn divers en worden door de convenantpartijen uitgevoerd, de partijen zijn of trekker of ondersteunend/faciliterend.

Planning

De maatregelen genoemd in de convenanten zullen gedurende de looptijd van de convenanten (10 jaar) worden uitgevoerd in samenwerking met andere convenantpartijen.

Verantwoordelijke organisaties

Gemeente, Provincie, Waterschap Vallei en Veluwe en de landgoederen.

Contactpersonen

Gemeente: Detlef Stolker
Provincie: Anita Heijkamp



3. Opstellen kernrandzonevisie Ursulineweg-Zuid & Burgemeester Buiningpark e.o.

Toelichting

De omgeving van de Ursulineweg ligt in het noordwesten van de kernrandzone rond Leusden. Een gebied met bestaande ruimtelijke kwaliteit, die echter ook op plekken is aangetast c.q. onder druk staat. Eigenaars en ondernemers in dit gebied hebben initiatieven voor uitbreiding van hun bedrijf, voor functieverandering van hun perceel of voor nieuwe bedrijfsmatige ontwikkeling. Deze initiatieven zijn vaak strijdig met de geldende planologische regimes bij gemeente en provincie.

De provincie stimuleert gemeenten tot het opstellen van integrale ruimtelijke visies, hoe de bestaande kwaliteit in kernrandzones kan worden verbeterd. Ontwikkelingen, die eigenlijk niet passen buiten de bebouwingscontour van een kern, zijn hierbij eventueel toch toe te staan, mits deze ten dienste staan van de kwaliteitsverbetering. Tijdens het maken van deze visie diende zich een nieuwe ontwikkeling aan zijnde een nieuwe sporthal in het Jan Buining Sportpark. Deze ontwikkeling lift mee in de visieontwikkeling.

Doel

Het opstellen van een kernrandzonevisie om vorm te geven aan de ambitie tot het borgen en verbeteren van ruimtelijke kwaliteit in het gebied, inclusief (kleinschalige) rode ontwikkelingen die hierbij alsnog kunnen worden toegestaan om de uitvoering te financieren. Dit met inachtneming van het gemeentelijk beleid en de provinciale PRV.

Uitvoering

In opdracht van de gemeente en met provinciale financiële ondersteuning is een extern bureau begin 2016 gestart met het opstellen van de visie. Naast inventarisatie van huidige gebiedskwaliteiten zullen ook bestaande initiatieven en ambities van belanghebbende partijen worden opgehaald. De inzet is om met alle belanghebbenden te komen tot een integraal beeld voor de gewenste ruimtelijke ontwikkeling.

Planning

Opstellen visie: 1^{ste} kwartaal 2016
Vaststellen visie: 3^{de} /4^{de} kwartaal 2016

Verantwoordelijke organisatie

Gemeente

Contactpersonen

Gemeente: Anita Hakvoort
Provincie: Martin Overbeek, Frans Assmann

4. Herontwikkeling voormalige gemeentewerf tot centrum voor duurzame maatschappelijke initiatieven.

Toelichting

Aan de Hamersveldseweg te Leusden ligt het voormalige gemeentewerfterrein. Momenteel nog in gebruik als opslagterrein van de gemeente en deels als thuisbasis voor de Groene Belevenis- het NME- centrum van Leusden. De gemeente is zich aan het oriënteren om het terrein en de bijbehorende gronden te koop aan te bieden om het te (her)ontwikkelen tot een bruisend knooppunt van aan de Leusdense samenleving verbonden duurzame maatschappelijke activiteiten. Gelet op de ligging van het terrein is het belangrijk dat gemeente en provincie vanaf de start meedenken in mogelijkheden. We willen het terrein graag aanbesteden middels een publiek programma van eisen. Knooperf Achterveld dient daarbij als voorbeeld.



Doel

Het opstellen van een publiek programma van eisen en een biedboek om tot een aanbesteding te komen voor het gemeentewerfterrein met het doel deze te ontwikkelen tot een centrum voor duurzame maatschappelijke initiatieven.

Uitvoering

In opdracht van de gemeente is O-gen aangetrokken om een publiek programma van eisen en een biedboek op te stellen. Na overleg met en instemming van zowel provincie als gemeenteraad kan de aanbesteding worden ingezet.

Planning

Opstellen programma van eisen en biedboek: 3^o en 4^o kwartaal 2016
Vaststellen programma van eisen en biedboek: 1^{ste} kwartaal 2017
Aanbesteding: vanaf voorjaar 2017

Verantwoordelijke organisatie

Gemeente

Contactpersonen

Gemeente: Willemien de Graaf
Provincie: Frans Assmann
O-gen: Hans Hubers

2.2. Actie

Evalueren knooperf bij Achterveld.

Omschrijving

Het knooperf Achterveldse Eng vormt een voorbeeld van hoe om te gaan met vrijkomende agrarische bedrijfsbebouwing. Bij wijze van pilot en op basis van een publiek programma van eisen worden hier ruimere (her)bouwmogelijkheden op het erf toegestaan. Belangstellenden hebben plannen ingediend voor nieuwe functies en bebouwing en hebben een bod gedaan op het bedrijfsperceel. Inmiddels is de keuze gemaakt voor één van de concrete aanbiedingen. Gemeente en provincie evalueren in samenwerking met gebiedscoöperatie O-gen de vernieuwende aanpak, die moet leiden tot de realisatie van het knooperf. Hiervoor zou ook voor Leusden nieuwe kansen voor realisatie van een knooperf kunnen komen. Buiten deze agenda om zal de provincie op basis hiervan bezien of deze aanpak ook een oplossing kan bieden voor herbestemming van vrijkomende agrarische bedrijfspercelen elders in de provincie. Zo ja, dan zal meer bekendheid worden gegeven aan de ervaringen uit Achterveld en zal worden bezien hoe drempels voor vergelijkbare initiatieven kunnen worden weggenomen.

Doel

Evaluëren van de vernieuwende aanpak en het nader beoordelen of de ontwikkeling van een knooperf een goed middel kan zijn om invulling te geven aan instandhouding of verbeteren van ruimtelijke kwaliteit en aan behoud van een vitaal buitengebied bij vrijkomende agrarische bedrijfsbebouwing.

Uitvoering

In samenwerking met O-gen evalueren van het fenomeen knooperf en bezien of bredere toepasbaarheid raadzaam is.

Planning

Evaluatie vindt plaats in 3^{de}/4^{de} kwartaal 2016

Verantwoordelijke organisatie

Provincie i.s.m. O-gen

Contactpersonen

Gemeente: Detlef Stolker, Anita Hakvoort
Provincie: Maarten Buruma, Frans Assmann
O-gen: Anne Jansen

2.3 Overige onderwerpen

Provinciale handreikingen

Om gemeenten zo goed mogelijk te faciliteren, heeft de Provincie Utrecht een aantal praktische handreikingen gemaakt. Gemeenten kunnen deze handreikingen gebruiken als inspiratiebronnen voor ruimtelijke ontwikkelingen. Het gaat om handreikingen voor thema's als:

- kwaliteit van kernrandzones;
- vrijkomende agrarische bedrijfspercelen;
- ruimtelijke inpassing van duurzame energie;
- ruimtelijke ontwikkelingen binnen de EHS;
- ruimtelijke bescherming drinkwaterwinningen.

3. Uitvoering

Verantwoordelijkheden

De bestuurlijk verantwoordelijken voor de agenda zijn:

- namens het college van Burgemeester en Wethouders: de wethouder Ruimtelijke Ordening;
- namens het college van Gedeputeerde Staten: de portefeuillehouder Ruimtelijke Ontwikkeling.

Beiden ondertekenen de agenda en bekrachtigen hiermee de samenwerking om de afgesproken opgaven en acties te realiseren.

Het ambtelijk opdrachtgeverschap van de agenda berust bij:

- teamleider van de gemeentelijke afdeling Beleid, Arna de Jong;
- teamleider van het provinciale team Gemeentelijke Ruimtelijke Ontwikkeling, Marianne Scheepstra.

Coördinatoren (opdrachtnemers) zijn namens de gemeente de beleidsadviseur buitengebied (Detlef Stolker) en de beleidsadviseur stedelijk gebied (Wouter van de Bedem) en namens de provincie projectleider Ewout Brouwer. Zij delen de gezamenlijke verantwoordelijkheid voor het monitoren van de uitvoering en voortgang van de ontwikkelopgaven en acties. De coördinatoren werken nauw samen. Ze volgen het verloop van de opgaven proactief en signaleren tijdig obstakels, waarover zij afstemming met elkaar zoeken. Dit doen zij tijdens periodiek overleg of zo nodig vaker. Hierbij wordt geen inbreuk gedaan op de taken en verantwoordelijkheden van de betrokken ambtenaren binnen de specifieke ontwikkelopgave en de bestaande portefeuillevdeling binnen betrokken colleges en ambtelijke afdelingen.

Voor elke opgave is één trekker van gemeente of provincie en een duo-partner (contactpersoon) bij de andere organisatie benoemd. Zij zorgen voor de uitvoering en informeren de coördinatoren van de agenda over de voortgang.

Zie *tabel 1* voor een totaaloverzicht van de ontwikkelopgaven en acties inclusief de bestuurlijk verantwoordelijke portefeuillehouder, de organisatie die trekker is en de overige contactpersonen van beide organisaties.

Ontwikkelopgave/ actie	Verantwoordelijke organisatie	Bestuurlijke verantwoordelijken		Ambtelijke contactpersonen	
		Gemeente	Provincie	Gemeente	Provincie
Opstellen inpassingsplan N226 Hertekop- Schutterhoeftlaan	Provincie	Van Beurden	Van den Berg	Sven Vosselman	Marjolein van Gessel
Uitvoeren het Groene Valleilint (convenanten Den Treek- Henschoten, De Boom en Groene Agenda)	Gemeente Provincie	Overweg/ Van Beurden	Krol	Detlef Stolker	Anita Heijkamp
Opstellen kernrandzonevisie Ursulineweg-Zuid & Burgemeester Buiningpark e.o.	Gemeente	Van Beurden	Van den Berg	Anita Hakvoort	Martin Overbeek Frans Assmann
Evalueren knooperf bij Achterveld	Provincie	Overweg	Van den Berg	Detlef Stolker Anita Hakvoort	Maarten Buruma Frans Assmann
Herontwikkeling voormalige gemeentewerf tot centrum voor duurzame maatschappelijke initiatieven	Gemeente	Dragt	Van den Berg	Willemien de Graaf Hans Huberts (O- gen)	Frans Assmann

Tabel 1: Totaaloverzicht verantwoordelijkheden per ontwikkelopgave/actie

Als gevolg van de dynamische status kunnen op ieder moment worden besloten om een nieuwe opgave toe te voegen. Voor een nieuwe opgave maakt de trekker vervolgens een plan van aanpak. Hierin worden tenminste vermeld:

- omschrijving;
- doel en resultaat;
- organisatie (betrokken partijen/personen, inclusief de trekker, en schatting van de uren);
- planning;
- benodigde/beschikbare financiële middelen.

Als het plan van aanpak voor een opgave gereed is, start de uitvoering volgens planning.

De acties vragen vaak minder intensieve of kortdurende samenwerking. Belangrijk is wel dat de coördinatoren deze acties inplannen. Daarnaast omschrijven zij kort doel, resultaat, betrokkenen (wie en benodigde inzet) en eventueel benodigde financiële middelen.

Bij de overige onderwerpen worden in een vroegtijdig stadium kansen in beeld gebracht (mogelijkheden tot 'meekoppelen'), risico's onderkend (geen onnodig oponthoud in procedures) en wordt integraal werken bevorderd.

Planning

Zoals vermeld onder verantwoordelijkheden, worden de ontwikkelopgaven en acties ingepland. Zie tabel 2 voor een globale planning. Een detailplanning maakt onderdeel uit van elk plan van aanpak.

Ook het tijdsplan voor de potentiële ontwikkelopgaven is globaal ingeschat. Een meer gedetailleerde planning volgt, zodra besloten is deze opgaven daadwerkelijk te realiseren.

Ontwikkelopgave/actie	2016				2017>
	Q1	Q2	Q3	Q4	
Inpassingsplan N226 Hertekop-Schutterhoeftaan					
Uitvoeren het Groene Valleilint (convenanten Den Treek-Henschoten, De Boom en Groene Agenda)					
Opstellen kernrandzonevisie Ursulineweg-Zuid & Burgemeester Buiningpark e.o.					
Evaluatie knooperf bij Achterveld					
Herontwikkeling voormalige gemeentewerf tot centrum voor duurzame maatschappelijke initiatieven					

Tabel 2: Globale planning per ontwikkelopgaven/actie

Overige onderwerpen worden niet specifiek ingepland. Indien het wenselijk is dat hier een actie van gemaakt wordt, dan zullen deze alsnog worden ingepland.

Financiële middelen

Voor zover dit niet al inzichtelijk was ten tijde van de ondertekening, moet in een plan van aanpak voor een ontwikkelopgave duidelijk zijn aangegeven welke financiële middelen nodig zijn en hoe deze gedekt worden.

Monitoring

In het periodiek overleg staat de agenda centraal. In dit overleg bespreken de betrokkenen de voortgang van de ontwikkelopgaven, acties en overige onderwerpen.

Beide coördinatoren laten zich voorafgaand aan het overleg informeren door de contactpersonen van de ontwikkelopgaven. Desgewenst sluiten deze of andere betrokkenen aan bij het overleg.

Het overleg is ook belangrijk om potentiële of nieuwe ontwikkelopgaven te signaleren. Er is ook ruimte om in meer algemene zin tot integrale afstemming te komen.

Bij periodiek overleg in oktober of november schuiven de verantwoordelijke managers aan. Na dit overleg stellen de coördinatoren het jaarlijkse voortgangsverslag op. Zij koppelen deze rapportage terug aan de betrokken bestuurders. Deze bestuurders ontvangen ook tussentijds informatie als input voor bestuurlijk overleg of werkbezoek. Beide partijen hebben hierin hun eigen verantwoordelijkheid.

De agenda is dynamisch en heeft geen gepland eindmoment. Het is daarom belangrijk de agenda regelmatig te actualiseren, door:

- nieuwe of bestaande opgaven de status 'gereed' te geven en af te voeren van de agenda;
- van potentiële opgaven nieuwe opgaven te maken;
- nieuwe of potentiële opgaven toe te voegen;
- acties toe te voegen of af te voeren;
- de aandachtspunten te actualiseren.

De verwachting is dat de agenda om de 4 jaar volledig wordt herijkt. Waarschijnlijk zijn de opgaven dan zo veranderd of afgerond dat de agenda niet meer actueel is. Een nieuwe inventarisatie van opgaven en acties is dan nodig. Deze nieuwe ruimtelijke agenda wordt ook weer bestuurlijk ondertekend. In overleg kan besloten worden om de agenda eerder of later te herijken.

Gemeente Leusden

Postbus 150
3830 AD Leusden
www.leusden.nl

Provincie Utrecht

Postbus 80300
3508 TH Utrecht
www.provincie-utrecht.nl