

Ontwerp Kadernota 2023

Algemeen Bestuur d.d. 3 december 2021



RUD Utrecht
Postbus 85242
3508 AE Utrecht



Inhoudsopgave

Voorwoord	3
1. Inleiding	4
2. Ambitie 2030	5
2.1 RUD als expertisecentrum	6
2.2 RUD als partner bij de energietransitie	8
2.3 Rol deelnemers bij realiseren ambitie	9
3. Ambitie vertaald naar 2023	11
3.1 Versterken VTH-kerntaken	11
3.1.1 Relevante ontwikkelingen versterken VTH-kerntaken	11
3.1.2 Focus 2023 versterken VTH-kerntaken	12
3.2 Ontwikkelen en verbreden advisering	13
3.2.1 Relevante ontwikkelingen: ontwikkelen en verbreden advisering	14
3.2.2 Focus 2023 ontwikkelen en verbreden advisering	14
3.3 Organisatieontwikkeling	17
3.3.1 Relevante ontwikkelingen organisatieontwikkeling	17
3.3.2 Focus 2023 organisatieontwikkeling	19
4. Ontwikkelingen in de deelnemersbijdrage	21
4.1 Bedrijfsvoering	21
4.2 Financiële vertaling ontwikkelingen	22
4.3 Ontwikkeling van de bijdrage	23
Bijlage 1 Risicomanagement	24
Bijlage 2 Ontwikkeling van de vaste bijdrage	26
Bijlage 3 Ontwikkeling van de variabele bijdrage	28
Bijlage 4 Ontwikkeling van de totale bijdrage	30

Voorwoord

Vijf jaar geleden begon ik als directeur bij de RUD. Vanaf het begin voelde ik me thuis binnen deze organisatie en zag ik de inzet en betrokkenheid van onze vergunningverleners en toezichthouders. Ook binnen het bestuur en in de omgang met opdrachtgevers vond ik snel mijn draai.

Het duurde niet lang tot ik ook zag dat we nog een weg te gaan hadden om betere resultaten te halen voor onze leefomgeving en om in te kunnen spelen op de razendsnel veranderende vragen vanuit de maatschappij. Dat gold zowel voor de RUD-organisatie en haar medewerkers als voor de opdrachtgevers. Want RUD-ers weten veel en zetten zich stuk voor stuk enorm in, maar waren wel eenzijdig gericht op het uitvoeren van afspraken, wetten en regels en veel minder op het samen oplossen van vraagstukken. En opdrachtgevers stuurden de RUD wel aan, maar vooral vanuit individueel opdrachtgeverschap en veel minder vanuit collectief eigenaarschap en gemeenschappelijke belangen.

Dat het beter moet, werd dit jaar bevestigd door de commissie Van Aartsen. De manier waarop vergunningverlening, toezicht en handhaving nu georganiseerd zijn, leidt tot milieuschade en maatschappelijke kosten die te voorkomen zijn. Belangrijke aanbevelingen om dit tijt te keren zijn het versterken van omgevingsdiensten en het verbeteren van de relatie tussen opdrachtgevers en omgevingsdiensten.

De laatste tijd zie ik mooie verschuivingen binnen de organisatie en bij de opdrachtgevers. Dit gaat helpen de broodnodige bescherming van het milieu naar een hoger niveau te tillen. We hebben nieuwe collega's met andere talenten en competenties aan ons weten te binden en ik zie dat veel medewerkers kansen om zich te ontplooiën en te leren met beide handen aangrijpen. En – minstens zo belangrijk – onze opdrachtgevers pakken steeds meer gezamenlijk de rol van eigenaar op en versterken zo de uitvoeringskracht van de organisatie.

Deze positieve ontwikkelingen zijn een stevige basis voor de toekomst. Want we kunnen samen nog meer en we zullen ook meer van onszelf moeten vragen om echt het verschil te maken voor de leefomgeving.

Hugo Jungen
Directeur RUD Utrecht



1. Inleiding

De Regionale Uitvoeringsdienst (RUD) Utrecht werkt voor en met elf gemeenten en de provincie Utrecht aan een gezonde, veilige leefomgeving. De RUD voert in mandaat taken uit op het gebied van vergunningverlening, toezicht en handhaving. De laatste jaren breidt het takenpakket van de RUD zich uit: we adviseren onze opdrachtgevers vaker over bijvoorbeeld geluid of geur, maar ook over hoe om te gaan met nieuwe milieuverontreinigingen en over de optimale inzet van bodemenergie. We ontwikkelen ook nieuwe diensten gebaseerd op data en technologie, bijvoorbeeld om risicogericht toezicht bij bedrijven beter te faciliteren.

Tegelijkertijd versterken onze opdrachtgevers hun onderlinge samenwerking en de samenwerking in de regio. De gemeenten en de provincie ontwikkelden het programma Samen op Weg om de ontwikkeling van de RUD naar een technisch adviserende uitvoeringsdienst te ondersteunen. De opdrachtgevers geven hier gezamenlijk uitvoering aan. Dit resulteerde onder andere al in een (ontwerp) uniforme uitvoerings- en handhavingstrategie, inclusief gemeenschappelijke missie voor uitvoering van milieutaken en de ruimte om nieuwe functies (omgevingsadviseur en casemanager) aan de RUD toe te voegen.

De uitbreiding van taken en de intensievere samenwerking tussen- en met opdrachtgevers maken de RUD krachtiger, maar we worden geconfronteerd met veranderingen die nog meer vragen. De Omgevingswet vergt nog flinke stappen in integraal werken en een 'ja, mits'- houding van onze medewerkers. En de noodzaak om het klimaat beter beschermen en over te stappen op duurzame energie doet een beroep op het innovatieve vermogen van ons allemaal: opdrachtgevers, RUD en andere samenwerkingspartners zoals de ODRU en de waterschappen.

Met de kadernota 2023 willen we een ambitie voor de lange termijn neerzetten die recht doet aan de ontwikkeling die we nu maken en deels al hebben gemaakt, en aan de grote opgaven waar we nog voor staan. We onderbouwen deze ambitie en geven aan welke stappen we in 2023 willen zetten op weg naar dit vergezicht. We sluiten af met de financiële inzichten die van invloed zullen zijn op de programmabegroting van 2023.



2. Ambitie 2030

Gemeenten en provincie hebben de afgelopen jaren stappen gezet om de onderlinge samenwerking en de samenwerking binnen de regio te versterken. Ook zijn bestuurlijk de lijnen uitgezet voor de ontwikkeling van de RUD als technisch adviserende uitvoeringsdienst. Hierbij hebben opdrachtgevers als gezamenlijke missie: "een RUD die -samen met de deelnemers- werkt aan een gezonde en veilige leefomgeving in de regio Utrecht. De deelnemers vullen daartoe hun (collectieve) opdrachtgeverschap en eigenaarschap optimaal in. De RUD voert haar taken kosteneffectief uit in nauwe samenwerking met de deelnemers. En sluit daarbij aan op de letter en de geest van de Omgevingswet en wat de samenleving vraagt. De RUD-organisatie wordt daarmee meer toekomstbestendig en Omgevingswetproof."

Tegelijkertijd zien we de hoeveelheid en complexiteit van opgaven die de leefomgeving raken, toenemen. Of het nu gaat om de energietransitie, de woningbouwopgave of het behalen van de klimaatdoelen. Voor individuele opdrachtgevers heeft de RUD in dit kader opdrachten uitgevoerd waarbij we niet alleen op technisch- en uitvoerend-, maar ook op strategisch niveau aan complexe opgaven meewerkten.

Om met de missie in ogenschouw onze opdrachtgevers optimaal te kunnen ondersteunen, ook op de langere termijn, willen we als RUD de komende jaren inzetten op de volgende ambitie:

De RUD is het expertisecentrum voor de fysieke leefomgeving en partner bij de energietransitie.

We zien deze ambitie als een stip op de horizon voor 2030 waar we gefaseerd naartoe werken, waarbij we aansluiten bij de sporen uit Samen op Weg. Hiervoor zijn voor 2023 geen extra investeringen nodig van de opdrachtgevers, naast de investering die al voor Samen op Weg zijn gedaan. Het is ook geen koerswijziging, maar een vervolg van de koers die we hebben ingezet, met Samen op Weg en met de lijn die op 25 februari 2021 in het Algemeen Bestuur besproken is over de ambitie energietransitie RUD. De ambitie voor 2030 is een leidraad bij het maken van keuzes voor de langere termijn, bijvoorbeeld bij de ontwikkeling van plustaken.

Deze ambitie bestaat uit twee onderdelen, de RUD als expertisecentrum voor de fysieke leefomgeving en de RUD als partner bij de energietransitie. In dit hoofdstuk worden de twee elementen van deze ambitie toegelicht. Voor de verdere doorontwikkeling na 2023 zijn mogelijk wel aanvullende middelen nodig hierover gaan we graag vanaf maart volgend jaar met de deelnemers in gesprek om aard en omvang met elkaar te kunnen bepalen.

2.1 RUD als expertisecentrum

Kennis wordt naar de toekomst toe essentieel om de ambities voor de fysieke leefomgeving waar te kunnen maken. Daarbij is het belangrijk dat alle verschillende elementen van deze fysieke leefomgeving in samenhang worden gewogen. Dit is meer dan het afwegen van de ruimtelijke aspecten. Ook milieu, water, bodem en ondergrond, natuur, etc. maken onderdeel uit van de fysieke leefomgeving. Alleen als de verschillende aspecten integraal worden meegenomen kan tot effectieve besluitvorming over de fysieke leefomgeving worden gekomen.

Doordat de omvang en de complexiteit van de taken voor gemeenten en de provincie toenemen, neemt de vraag naar kennis en gekwalificeerd personeel ook toe. Dit personeel is schaars, waardoor (de meeste) deelnemers in de nabije toekomst niet kunnen beschikken over de benodigde kennis en capaciteit. Dit maakt deelnemers kwetsbaar, projecten lopen vertraging op en ambities komen onder druk te staan.

Door samen te werken kan voldoende kritische massa worden verkregen om gezamenlijk kennis te ontwikkelen en te delen. De RUD kan hierin een verbindende rol spelen door waar nodig kennis te ontwikkelen of ,wanneer deze kennis al ergens beschikbaar is (bijvoorbeeld bij een deelnemer), samenwerking te zoeken zodat de kennis ook voor andere deelnemers beschikbaar komt.

De RUD heeft ruime ervaring met vergunningverlening, toezicht en advies op de milieuthema's en blijft zich hierin ontwikkelen. De medewerkers leren bij en de RUD ontwikkelt zich op het gebied van (geo)data waardoor we waardevolle kennis kunnen toevoegen aan de gemeenten en de provincie. Doordat wij zowel voor gemeenten als voor de provincie werken, hebben we bovendien vanuit beide taakvelden expertise waar opdrachtgevers hun voordeel mee kunnen doen. Ook heeft de RUD zicht op wat er in de hele regio gebeurt, waar individuele opdrachtgevers van kunnen profiteren.

Hiermee kan de RUD een troef zijn bij vraagstukken waarvoor opdrachtgevers zelf onvoldoende kennis of capaciteit in huis hebben. Doordat gemeenten en provincie meer taken op zich af zien komen, bijvoorbeeld door de Omgevingswet, en de complexiteit van de vraagstukken toeneemt, zal dit naar verwachting steeds vaker het geval zijn. Zeker nu de arbeidsmarkt krap is. Zo kan de RUD met milieu-expertise bijdragen de ambities van haar deelnemers.

Het doel van de RUD als expertisecentrum is:

Verbinden en leveren van kennis, betrouwbare data, integrale adviezen (strategisch, tactisch en operationeel rekening houdend met technische-, juridische- en omgevingsaspecten) om deelnemers te ondersteunen bij de besluitvorming, en het opstellen van beleid en regelgeving. Daarnaast worden kennis en data ingezet voor de efficiënte uitvoering van de VTH-kerntaken gericht op een gezonde en veilige leefomgeving voor iedereen.^[1]

[1] Door de RUD een belangrijke rol te geven in het ontwikkelen, delen en toepassen van kennis, wordt aangesloten bij het advies van de commissie van Aartsen om de kennisontwikkelingen en kennisdeling sterker te verankeren bij omgevingsdiensten.

De RUD geeft hier invulling aan door:

- *VTH als fundament voor onze dienstverlening in te zetten*
Vergunningverlening, toezicht en handhaving blijven de basis om de gewenste kwaliteit van de leefomgeving te behouden. Met vergunningverlening en maatwerkvoorschriften kunnen vooraf voorschriften meegeven om emissies en hinder voor de omgeving te beperken en te voorkomen. Toezicht en handhaving zetten we in om bij te sturen waar nodig. Het uitvoeren van de VTH-kerntaken levert een schat aan informatie op die ingezet kan worden voor de advisering. Hiermee zijn de VTH-kerntaken het fundament waarop we de rest van het huis bouwen. Dit fundament moet stevig en robuust moet zijn. De RUD zet zich daarom in op het continu versterken van de VTH-kerntaken. Hierin hebben we nog stappen te zetten, bijvoorbeeld op het gebied van complexe dossiers.
- *Kennis te delen voor alle milieuthema's.*
Als verbinder willen we onze deelnemers met advies en de uitvoering van de VTH-kerntaken op alle milieu-thema's kunnen ondersteunen. Aandacht voor alle thema's is ook noodzakelijk om ook naar de toekomst toe de kwaliteit van de leefomgeving te kunnen bewaken. Door aandacht te hebben voor alle thema's kan bijvoorbeeld worden voorkomen dat kwaliteit van het drinkwater achteruit gaat door illegale lozingen of de luchtkwaliteit verslechtert door illegale verbranding van olie. Daarbij houden we een vinger aan de pols en kunnen we ons samen met onze deelnemers hard maken tegen milieucriminaliteit.
- *De impact van keuzes en ambities op milieu en omgeving inzichtelijk te maken*
De ruimte is schaars. Slimme keuzes zijn nodig om ambities te realiseren. De RUD beschikt over brede kennis over milieu en kan vanuit de praktijkervaring met vergunningverlening, toezicht en handhaving en de beschikbare data gebiedsspecifiek en integraal inzichtelijk maken wat kansen en uitdagingen zijn.
- *De verbinding te leggen met andere thema's in de fysieke leefomgeving*
De benodigde kennis en data voor de opgaven van de deelnemers zijn voor een groot deel beschikbaar bij de RUD Utrecht. Een ander deel is belegd bij de verschillende afdelingen bij individuele deelnemers. Denk hierbij aan specifieke kennis op het gebied van de ruimtelijke ordening. Het verbinden van deze kennis is essentieel. De RUD kan een belangrijke rol spelen in het verbinden van de (al gebundelde) milieukennis en specifieke kennis bij deelnemers. Het invullen van deze rol draagt daarnaast bij aan het verbreden en verdiepen van de kennis over de fysieke leefomgeving, en het breed toepasbaar maken van deze kennis.
- *Samenwerking te zoeken*
De opgaven waar onze deelnemers mee te maken krijgen zijn niet uniek. Ook andere gemeenten en provincies werken aan het stikstofprobleem of de woningbouwopgave en ontwikkelen kennis die ook voor onze deelnemers toepasbaar is. Samenwerken en het vormen van allianties zijn nodig om op een slimme en efficiënte manier deelnemers te kunnen ondersteunen. Samenwerkingspartners kunnen individuele deelnemers, de ODRU, onderwijsinstellingen, waterschappen, onderzoeksinstellingen of bedrijven zijn. Steeds zal de RUD afwegen of de benodigde kennis zelf ontwikkeld moet worden, bij deelnemers aanwezig is, of dat samenwerken met andere samenwerkingspartners nodig is. Samenwerking met de ODRU ligt dan het meest voor de hand. Met de intentieovereenkomst is het mogelijk om sneller en intensiever te kunnen schakelen in deze samenwerking. Daarnaast werkt de ODRU ook binnen de provincie Utrecht waardoor er overlap zit in de werkzaamheden. Denk bijvoorbeeld aan de RES-regio U16 waar zowel gemeenten van de ODRU aan deelnemen als de provincie en gemeenten van de RUD Utrecht.

– *Mee te denken aan de voorkant*

De Omgevingswet vraagt een andere manier van werken, waarbij de RUD een logische samenwerkingspartner voor de deelnemers wordt aan de voorkant van de beleidscyclus. Dit houdt in dat de RUD vanuit haar kennis en ervaring meedenkt in de planfase, het opstellen van omgevingsplannen en bij het vormgeven van concrete initiatieven en gebiedsontwikkelingen. Hiervoor stelt de RUD strategische adviezen op over hoe bepaalde opgaven (in een bepaald gebied) gerealiseerd kunnen worden.

Daarnaast kunnen we als technisch adviseur vanuit juridische-, technische- en gebiedsrelevante kaders meedenken en adviseren over hoe een installatie vormgegeven kan worden, wat de beste optie is, of het uitvoerbaar of handhaafbaar is, etc. De Merwedekanaalzone is een voorbeeld hoe de RUD als strategisch adviseur en technisch adviseur een bijdrage levert aan ontwikkelen van een duurzame woonwijk (zie pagina X).

– *Data om te zetten in informatie*

Er zijn steeds meer data beschikbaar die door slimme koppelingen, technieken en analyses tot informatie kan worden omgezet. Deze data willen we in toenemende mate inzetten in onze producten en diensten. Digitalisering en het inzetten van data kunnen helpen om schaarse ruimte zo efficiënt mogelijk in te zetten, risico's voor de omgeving in te schatten en taken efficiënter uit te voeren.

2.2 RUD als partner bij de energietransitie

De energietransitie wordt ook wel de grootste verbouwing van Nederland sinds de Tweede Wereldoorlog genoemd. En dit is niet zomaar. De energietransitie is een complexe opgave die ingrijpt op de manier waarop we produceren, reizen en ons huis verwarmen, en heeft daarmee direct invloed op de fysieke leefomgeving. Gemeenten en provincies staan grotendeels aan de lat voor de uitvoering van de energietransitie. Aan de slag gaan met de energietransitie vraagt om pionieren, samenwerken en het uitwisselen van kennis en ervaring. En vooral het nemen van ingrijpende beslissingen over de verdeling van de schaarse ruimte.

Bij het inpassen van de energietransitie in de leefomgeving gaat veel aandacht uit naar planologie en ruimtelijke ontwikkeling. Onterecht worden bodem en ondergrond vaak vergeten, terwijl de grootste uitdaging zich in de ondergrond bevindt. Het is inmiddels druk in de ondergrond met kabels, leidingen, drinkwaterreservoirs, parkeergarages, heipalen, warmte- en koude-opslagen etc. Door gebrek aan regie en aandacht voor de bodem wordt vaak het principe 'wie het eerst komt, wie het eerst maalt' toegepast. Hierdoor neemt de druk op de bodem verder toe en is het de vraag of de er voldoende ruimte is om de afgesproken ambities voor de energietransitie te realiseren. Dit kan slimmer: door bodem en ondergrond actief mee te nemen bij het vormgeven van de energietransitie en de uitvoering van de projecten.

Daarbij blijkt uit recente onderzoeken in opdracht van de VNG dat de uitvoeringskracht van gemeenten een punt van zorg is gezien de opgaven waar gemeenten mee te maken krijgen. Zeker richting de toekomst wanneer de gemaakte plannen (zoals de Regionale energietransities en warmtevisies) daadwerkelijk uitgevoerd moeten worden^{1,2}. Dit vergt veel inzet en kennis.

¹ Het kraakt en het piept, Uitvoeringskracht in het fysiek domein, 7 juli 2020, BMC, in opdracht van de VNG

² Krachtig, maar kwetsbaar, Een reflectie op het VNG-project 'Hoe sterk zijn onze schouders?', M. van der Steen en N. Chin-A-Fat, 16 december 2020, NSOB.

Met de RUD als partner bij de energietransitie kan de kennis van de RUD worden ingezet om ook in de toekomst stappen te kunnen blijven zetten om de ambities te realiseren. De RUD beschikt over gebiedskennis en specifieke kennis op thema's zoals bodem, ondergrond, grondwater, energie, warmte-koude-opslagen. Deze kennis is nodig om meer inzicht te krijgen in het gehele energiesysteem, de systeemkeuzes en de daarbij behorende investeringsbeslissingen. Essentiële kennis om gewogen besluiten te kunnen nemen over hoe de energietransitie, in algemene zin of voor specifieke gebieden of maatregelen, ruimtelijk (in de boven -en ondergrond) ingepast kan worden. Naast advisering aan de voorkant heeft de RUD ook de kennis en de mensen die uitvoering geven aan vergunningverlening, toezicht en handhaving. Hierdoor kunnen wij passende voorschriften meegeven aan initiatiefnemers en achteraf toetsen of hieraan wordt voldaan.

Daarnaast investeert de RUD al jaren in het toepassen van data voor advisering aan deelnemers over bodem- en ondergrond en bodem-energiesystemen en het ontwikkelen van tools en apps voor deelnemers.

De rol als partner in de energietransitie geven we concreet vorm door:

- *In eerste instantie de nadruk te leggen op het meenemen van bodem en ondergrond bij het vormgeven van de energietransitie*

De RUD is verantwoordelijk voor de uitvoering van de bodemtaken voor de provincie, Utrecht (deels) en Amersfoort en watertaken voor de provincie. Hierdoor hebben wij veel kennis en expertise op het gebied van bodem, grondwater en ondergrond.

Deze kennis kunnen wij eenvoudig gebruiken voor adviezen aan deelnemers over de inpassing van de energietransitie in de ondergrond. Daarbij hebben wij de afgelopen jaren geïnvesteerd in het opbouwen van betrouwbare data en het ontwikkelen van tools. Deze kennis, data en tools zetten wij al op kleine schaal in om deelnemers (strategisch) te adviseren over het inpassen van de energietransitie. Met name bij het inpassen van open- en gesloten bodemenergiesystemen ligt een groot deel van onze expertise.

Daarnaast zien we dat de energietransitie breder is dan alleen de focus op bodem en ondergrond. Daarbij kan het wenselijk zijn om regionaal kennis, expertise en slagkracht te bundelen waarvoor (op termijn) een verbreding van de RUD op dit thema nodig is.

- *Kennis te ontwikkelen die toepasbaar is voor de deelnemers*

Invulling geven aan de energietransitie vraagt om te pionieren. Gebaande paden en gevalideerde werkwijzen ontbreken. Stap voor stap moeten we met elkaar uitvinden wat werkt en wat niet werkt. Als partner in de energietransitie willen wij aansluiten bij de vragen en behoeften van de deelnemers. Dit betekent dat kennis ontwikkeld of toepasbaar gemaakt moet worden voor de deelnemers. Wij willen deelnemers hierin ondersteunen.

- *Samenwerking te zoeken*

De invulling van dit punt is gelijk aan de invulling hiervan in paragraaf 1.1.

2.3 Rol deelnemers bij realiseren ambitie

Met de RUD als kenniscentrum voor de fysieke leefomgeving en partner bij de energietransitie kunnen wij bijdragen aan de kwaliteit van de leefomgeving. Deze rollen kunnen we alleen vervullen als we hiervoor de steun van onze deelnemers krijgen. Het is belangrijk dat de deelnemers hiervoor gezamenlijk de verantwoordelijkheid nemen als eigenaar van de RUD Utrecht.

Dit kan vormgegeven worden door:

- De RUD binnen de eigen organisatie te profileren als expertisecentrum voor de fysieke leefomgeving en partner voor de energietransitie
- RUD als eerste leverancier van adviesopdrachten in te zetten;
- De RUD structureel te betrekken aan de voorkant;
- Data beschikbaar te stellen en datadeling mogelijk te maken;
- Inbreng van alle basistaken
- Basistaken te harmoniseren;
- Actief binnen de eigen organisatie ontwikkelde kennis met de RUD te delen zodat deze kennis beschikbaar komt voor alle deelnemers;
- Gezamenlijk plustaken te ontwikkelen.

Deze verantwoordelijkheden zijn in lijn met eerdere afspraken. Als deze niet worden nagekomen, kunnen we de ambities die we met elkaar hebben niet waarmaken. Tegelijkertijd kan deze ambitie niet waar worden gemaakt zonder de noodzakelijke investeringen. Voor 2023 wordt dit gedekt met het programma Samen op Weg. Voor de jaren erna zal de RUD samen met de deelnemers moeten kijken hoe dit ingevuld kan worden. Dit zal in de betreffende jaren worden opgenomen in de kadernota en de bijbehorende (meerjaren)begroting.



3. Ambitie vertaald naar 2023

De ontwikkeling van de RUD als expertisecentrum en partner ligt in het verlengde van de weg die we ingeslagen zijn met Kleur bekennen en Samen op Weg. We zien deze ontwikkeling als stip op de horizon die helpt bij het maken van keuzes. Met een gefaseerde aanpak geven we invulling aan de stip op de horizon. In 2023 ligt de focus op het doorontwikkelen van een uitvoeringsdienst die vooral gericht is op het uitvoeren van de VTH-kerntaken naar een technisch adviserende uitvoeringsorganisatie. Om deze stap te maken, zet de RUD in 2023 in op:

1. Versterken van de VTH-kerntaken
2. Ontwikkelen en verbreden advisering
3. Organisatieontwikkeling

3.1 Versterken VTH-kerntaken

De VTH-kerntaken blijven de basis van ons werk. Een groot deel van onze kennis en data die we inzetten voor de strategische en technische advisering komt beschikbaar dankzij de uitvoering van deze taken. In 2023 zetten wij ons vooral in op het versterken van onze taakuitvoering, gericht op het verhogen van de kwaliteit en het effectiever inzetten van onze mensen en middelen.

3.1.1 Relevante ontwikkelingen versterken VTH-kerntaken

Er zijn drie in het oog springende ontwikkelingen die richting geven aan het versterken van vergunningverlening, toezicht en handhaving:

Uitvoering- en handavingsstrategie

De (ontwerp) U&H-strategie geeft aan welke doelen Utrechtse gemeenten en provincie zichzelf stellen bij de vergunningverlening, toezicht en handhaving en welke activiteiten de omgevingsdiensten uitvoeren om de doelen te bereiken. De gestelde doelen hebben betrekking op veiligheid, gezondheid, omgevingskwaliteit en duurzaamheid, uitvoeringskwaliteit, dienstverlening en financiën.

Daarnaast zijn vijf strategieën uitgewerkt (preventiestrategie, vergunningstrategie, toezichtstrategie, sanctiestrategie en gedoogstrategie) die bijdragen aan uniforme uitvoering. De belangrijkste uitgangspunten die hierbij naar voren komen voor vergunningverlening zijn omgevingsgericht, afstemmen aan de voorkant, transparant, voorspelbaar en betrouwbaar, duidelijk en gezamenlijk en professioneel. Voor toezicht en handhaving zijn risicogericht en datagedreven toezicht de belangrijkste uitgangspunten. Bij het versterken van de VTH-kerntaken is de uitvoerings- en handavingsstrategie leidend.

Samen op Weg

Samen op Weg is ontstaan uit de wens om gezamenlijk te investeren in een professioneel draaiende RUD die wordt ervaren als 'van ons allemaal'. Met het bestuurlijke traject Kleur bekennen is hiervoor een gezamenlijk ontwikkelperspectief voor de RUD vastgesteld. Het programma Samen op Weg richt zich op de ontwikkeling van de RUD naar de zogenaamde TAU-variant die staat voor technisch adviserende uitvoeringsdienst, waarbij wordt ingezet op vier sporen: competenties, plustaken, harmonisatie uitvoeringsbeleid en governance. De sporen competenties en harmonisatie uitvoeringsbeleid geven richting aan het versterken van de VTH-kerntaken.

Omgevingswet

Op 1 juli 2022 treedt de Omgevingswet in werking. Ondanks dat de wet een jaar eerder al in werking treedt, heeft dit ook gevolgen voor 2023. Er geldt dan nog een overgangsfase tot 2029. Dat is het moment waarop gemeenten uiterlijk hun omgevingsplannen in lijn met de Omgevingswet moeten hebben vastgesteld. Dit betekent dat in de periode 2022 tot 2029 continu wijzigingen kunnen worden doorgevoerd in de lokale regelgeving. Daar krijgt de RUD mee te maken. Bij het versterken van deze kerntaken wordt rekening gehouden met het werken onder de Omgevingswet. Dit is uitgewerkt in het programmaplan Omgevingswet.

3.1.2 Focus 2023 versterken VTH-kerntaken

In 2023 wil de RUD de VTH-kerntaken versterken door in te zetten op:

- harmonisatie vanwege de Uitvoering- en handavingsstrategie en de Omgevingswet;
- het verbreden van het toepassingsbereik van risicogericht- en informatiegestuurd toezicht;
- doorontwikkelen werken volgens de Omgevingswet
- sluiten van de keten

Hiermee geven we invulling aan de uitvoering- en handavingsstrategie en aan Samen op Weg. Tegelijkertijd is dit ook de versterking die nodig is om uiteindelijk het expertisecentrum te worden voor de fysieke leefomgeving.

Harmonisatie van taken

De deelnemers van de RUD hebben verschillende behoeften en opgaven. Maatwerk zal daardoor in een bepaalde mate nodig zijn en blijven. Om te komen tot een robuuste RUD is uniformering van de taakuitvoering gewenst, inclusief het onderbrengen van alle basistaken bij de RUD. In Samen op Weg wordt dit onderschreven en zijn hier ook acties aan verbonden. Enerzijds door in te zetten op een U&H-strategie en anderzijds met de inzet van een accountmanager harmonisatie die monitort op relevante beleidsontwikkelingen en waar nodig het proces van beleidsharmonisatie ondersteunt. De RUD zal in 2023 de taakuitvoering in lijn brengen met de uitvoering- en handavingsstrategie en harmonisering initiëren waar nodig. Bij dit laatste punt houden we scherp in de gaten of harmonisatie gewenst is om de uitvoerbaarheid van de Omgevingswet te vergroten.

Risicogericht en informatiegestuurd toezicht

Data getransformeerd tot informatie vormen een belangrijk instrument voor een efficiënte en effectieve VTH-taakuitvoering. In 2023 zal de RUD daarom inzetten op het op orde hebben en houden van data en het vergroten van het toepassingsbereik van data bij de VTH-taakuitvoering.

In samenwerking met de gemeente Amersfoort heeft RUD de risicogerichte toezichtapp (RGT-app) ontwikkeld. Deze app combineert openbare data met eigen data zodat een risico-inschatting gemaakt kan worden van activiteiten die op een bepaalde locatie door een bepaald bedrijf of een initiatiefnemer worden verricht. In lijn met de Uitvoering- en handhavingstrategie zal de RUD in 2023 meer gaan inzetten op risicogericht toezicht en de toepassing hiervoor verbreden.

Doorontwikkelen werken onder de Omgevingswet

De Omgevingswet brengt een andere manier van werken met zich mee. Gericht op snellere en betere besluitvorming. Het uitgangspunt bij alle aanvragen is steeds: één loket, één besluit, één bevoegd gezag. Deze manier van werken vraagt van onze organisatie dat de collega's elkaar goed kunnen vinden en de inhoudelijke adviezen vanuit een 'ja, mits'-houding op elkaar afstemmen. Met de inzet van een casemanager en een omgevingsadviseur zal binnen de RUD constant aandacht zijn voor afstemming en samenwerking met ketenpartners, waarbij steeds een goede balans gezocht moet worden tussen kwaliteit en snelheid. 2023 is het eerste volledige jaar waarin onder de Omgevingswet wordt gewerkt. In dit jaar ligt de nadruk op het borgen en verbeteren van deze werkwijze in de organisatie. Van onze opdrachtgevers vragen we om vroegtijdig betrokken te worden bij planvorming en initiatieven waarvoor een vergunning moet worden verleend. Dit geldt zeker bij complexere situaties. Op deze manier is de RUD in staat om tijdig vergunning te verlenen of adviezen te verstrekken. In 2023 investeren wij in het verwerven van een plek aan de voorkant.

Sluiten van de keten

Om onze VTH-kerntaken goed uit te kunnen voeren, is het sluiten van de (informatie)keten voor toezicht en handhaving belangrijk. Uit de rapporten van de Commissie van Aartsen de Algemene Rekenkamer blijkt dat een beperkte groep bedrijven zich stelselmatig niet aan de wet houdt. Boetes en strafrechtelijke trajecten werken hierbij onvoldoende afschrikwekkend. Voor deze bedrijven is een gerichte aanpak nodig. Voorwaarde is dat de gehele informatieketen bij toezicht en handhaving in beeld is. In de huidige situatie is de keten nog niet gesloten. Hierdoor het kan voorkomen dat door de RUD opgelegde dwangsommen niet worden geïnd. Hierdoor is de impact van toezicht en handhaving bij deze bedrijven kleiner dan gewenst. Het sluiten van de (informatie)keten is een essentiële stap in de professionalisering en versterking van onze taakuitvoering. De RUD zal verbeteringen doorvoeren in het delen van informatie met deelnemers. Daarnaast zullen wij samen met de deelnemers kijken hoe de RUD een bijdrage kan leveren om milieucriminaliteit terug te dringen.

3.2 Ontwikkelen en verbreden advisering

Met Samen op Weg is een duidelijke keuze gemaakt om de RUD door te ontwikkelen naar een technisch adviserende uitvoeringsorganisatie. Dit betekent dat de RUD verder opschuift naar de voorkant en deelnemers met advies ondersteunt bij het opstellen van beleid of het inpassen van de energietransitie. Om deze rol te kunnen vervullen, zijn de kennis en ervaring die is opgedaan in bij de uitvoering van de VTH-kerntaken een belangrijke basis. In 2023 zetten wij extra in op de thema's stikstof, bodem en ondergrond en de energietransitie. Daarbij gaat het om zowel strategische advisering als om technische-, juridische-, en gebiedsgerichte advisering omdat wij bij deelnemers zien dat er behoefte is aan brede advisering.

3.2.1 Relevante ontwikkelingen: ontwikkelen en verbreden advisering

Omgevingswet

De Omgevingswet is ook relevant voor de ontwikkeling en verbreding van onze advisering. Gemeenten krijgen meer bestuurlijke afwegingsruimte onder andere op het gebied van milieu. Waar in het huidige recht normering op het gebied van milieu (onder andere geluid, geur, lucht of licht) bij het Rijk ligt, krijgen gemeenten (en provincie) de mogelijkheid om een lokale afweging over te maken in de vorm van regels in het omgevingsplan of de omgevingsverordening. De verwachting is dat omgevingsdiensten een belangrijke rol gaan spelen om de benodigde kennis over lokale milieueffecten aan gemeenten en provincies te leveren. Hierdoor schuift de rol van de RUD op naar de voorkant, waarbij we meedenken en adviseren over welke regels in omgevingsplannen en omgevingsverordeningen kunnen worden opgenomen en of deze regels voor de RUD uitvoerbaar en handhaafbaar zijn.

Digitalisering

De wereld om ons heen is in sneltreinvaart gedigitaliseerd. De overheid moet hierin mee en de RUD dus ook. We zien om ons heen steeds meer data beschikbaar komen die door koppelingen en slimme techniek kunnen worden omgezet in informatie. Hiermee kunnen we sneller en efficiënter een completer beeld krijgen van een situatie of activiteit op een bepaalde plaats. Door deze informatie op diverse plaatsen in de keten in te zetten, kunnen toezicht en handhaving effectiever en meer risicogericht worden vormgegeven. Daarbij kunnen ook sneller mogelijkheden en onmogelijkheden van initiatieven worden bepaald.

In een wereld waarin we de schaarse ruimte zo efficiënt mogelijk moeten inzetten kan deze digitalisering ons helpen. Binnen de RUD ontwikkelen wij op diverse manieren informatie voor onze medewerkers en onze deelnemers om hen bij de uit te voeren werkzaamheden te ondersteunen. Voorbeelden hiervan zijn algemene GIS (Geo-informatie)-kaarten, geurkaarten en andere (veelal) kaartlagen die data transformeren tot informatie en deze aan elkaar verbinden.

Ook voor onze Risicogerichte toezichtsapp (RGT-app) maken we gebruik van deze data, die worden getransformeerd om tot een voorgeprogrammeerde risicoafweging te komen.

3.2.2 Focus 2023 ontwikkelen en verbreden advisering

In 2023 wil de RUD inzetten op het versterken van de rol van de RUD aan de voorkant. Gezien de relevante ontwikkelingen willen we dit doen door in te zetten op het verder ontwikkelen en verbreden van onze adviezen, zowel strategisch als technisch. Hiervoor is het belangrijk dat wij ons netwerk verbreden.

Strategische advisering voor al onze deelnemers

In deze kadernota is al een aantal keer aangestipt dat onze deelnemers aan de lat staan voor steeds meer en complexere taken in de fysieke leefomgeving. Om toekomstbestendige keuzes te kunnen maken, is het belangrijk dat de relevante aspecten meegewogen worden.

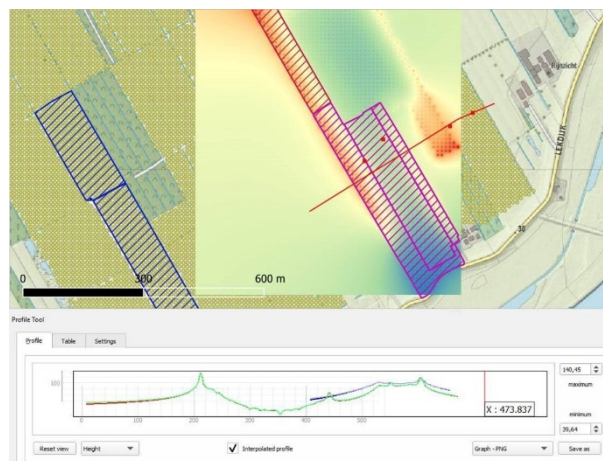
Dit vraagt inzicht in de doelen en hoe deze doelen daadwerkelijk (buiten, in de fysieke leefomgeving) gerealiseerd kunnen worden. Met strategische adviezen ondersteunen wij onze deelnemers. Een voorbeeld is de analyse van stikstofdepositie in een gebied en het effect van mogelijke maatregelen (zie figuur 1). Een ander voorbeeld is een advies over de technische-, juridische- en omgevingskaders voor het toepassen van warmte-koudeopslag en thermische energie uit oppervlaktewater, binnen een bestaand stelsel aan duurzame energiebronnen (zie kader).

We krijgen vaker de vraag naar strategische adviezen. Er is toenemende behoefte aan ondersteuning op vraagstukken zoals de keuzes voor een duurzaam en toekomstgericht gebruik van de bodem en omgaan met zeer zorgwekkende stoffen. In 2023 willen wij alle deelnemers die het nodig hebben strategisch adviseren. De accountmanager plustaken heeft samen met specialistische adviseurs een belangrijke rol in de ontwikkeling en verbreding van strategische adviesproducten en diensten.

Technische, juridische en gebiedsgerichte advisering

Technische-, juridische-, en gebiedsgerichte advisering (hierna technisch advies) is een vorm van integrale advisering. Om hier invulling aan te geven is meer nodig dan alleen technische kennis. Ook kennis vanuit de uitvoering en juridische kennis over betreffende milieuthema's en de inzet van data zijn essentieel, waarbij rekening wordt gehouden met bestuurlijke en politieke gevoeligheden.

Onze deelnemers weten ons steeds vaker en op meer terreinen te vinden voor onze adviezen. Het ondersteunen bij het opstellen van geluidsbeleid, stikstofanalyses op de kaart of advisering over het gebruik van duurzame energiebronnen voor een nieuwe woonwijk zijn hier voorbeelden van. Wij merken dat onze adviezen deelnemers helpen om beleid vorm te geven of keuzes te maken in projecten.



Figuur 1: Analyse stikstofdepositie en effect maatregelen

In 2023 willen wij samen met onze deelnemers verkennen waar kansen liggen en welke producten we breder kunnen ontwikkelen. Op het gebied van de volgende thema's hebben we ruimte kennis en ervaring, en producten en diensten die we uit kunnen breiden:

- Geur
- Geluid
- Omgevingsveiligheid (externe veiligheid)
- Stikstof

Voor de volgende thema's zijn we onze kennis aan het verdiepen en ontwikkelen we samen met deelnemers nieuwe producten:

- Energietransitie
- Zeer zorgwekkende stoffen
- Bodem en ondergrond, waaronder warmte- koudeopslag

De accountmanager plustaken (aangesteld vanuit het traject Samen op Weg) zal een spilfunctie vervullen om te komen tot taken en diensten waar de deelnemers gezamenlijk behoefte aan hebben en waar de RUD een belangrijke bijdrage aan kan leveren. Door deze gezamenlijk op te pakken en uit te voeren ontstaat hier een breed draagvlak voor, wat kan bijdragen aan harmonisatie van uitvoering.

Brede advisering in de energietransitie is de Merwedekanaalzone in Utrecht:

In Utrecht verandert een bedrijventerrein langs het Merwedekanaal de komende jaren in een stadswijk. De warmtevoorziening van deze wijk moet straks op duurzame energiebronnen gaan draaien, zoals thermische energie uit oppervlaktewater en een uitgebreid integraal open bodemenergiesysteem. Om dit mogelijk te maken, is dit toekomstige stadsdeel aangewezen als interferentiegebied en is er een bodemenergieplan opgesteld. Hierdoor zijn alle bodemenergiesystemen vergunningplichtig en kan de gemeente aanvullende eisen stellen in een bodemenergieplan. Doel: een samenhangend geheel van open bodemenergiesystemen en energie uit oppervlaktewater. Zowel bestaande als nog aan te leggen systemen worden schakels die op elkaar aan moeten sluiten.

Bouwen en grondwater

De warmte-koudeopslag (WKO, open bodemenergiesysteem) van Holland Casino was er al. Toen hier in 2019 een nieuwe vergunning voor aangevraagd werd, waren de kaders voor de integrale voorziening nog in ontwikkeling. Het eventueel inkoppelen van dit systeem in de integrale aanpak moest al bij de aanvraag gedekt zijn, anders staat deze WKO toekomstige ontwikkelingen mogelijk in de weg. Bij het behandelen van de aanvragen voor open bodemenergiesystemen moeten het bouwdeel, waarvoor de gemeente bevoegd gezag is, en het grondwaterdeel waarvoor de RUD namens de provincie aan de lat staat, op elkaar aansluiten.

Dubbel integraal

De integrale warmtevoorziening voor de Merwedekanaalzone is niet alleen integraal in de werking, maar ook in de aanpak: visie, beleidskaders, vergunningverlening en toezicht moeten net zo goed met elkaar samengaan als de energieschakels. Belangrijke uitgangspunten voor de energievoorziening zijn gelijkwaardige verdeling voor gebruikers, geen beperkingen voor de toekomst veroorzaken en betaalbaarheid. Op basis hiervan is een haalbaarheidsstudie gedaan en zijn archetypes voor de bodemenergiesystemen vastgesteld. Bijvoorbeeld voor hoogbouw of geschakelde bouw. Hieruit volgden kaders en regels waar initiatiefnemers en ontwikkelaars zich moeten houden.



Integrale analyse potentie ondergrond voor warmte-koudeopslag

Verbreden netwerk

Door in te zetten op het verbreden en ontwikkelen van onze adviezen verandert ook ontvanger van deze adviezen. Nu adviseren wij vooral over milieuaspecten, terwijl we door willen groeien naar het adviseren over de impact van milieu op de leefomgeving. Ook willen we deelnemers meer ondersteunen bij het opstellen van beleid en regels in het omgevingsplan of de omgevingsverordening. Dit sluit aan bij de trend dat de RUD steeds meer betrokken worden aan de 'voorkant'.

Deze ontwikkeling heeft tot gevolg dat beleidsmedewerkers, projectleiders, en ruimtelijke ordenaars belangrijke doelgroepen van onze adviezen worden. Deze doelgroepen moeten we bereiken zodat ze ons kunnen vinden voor vragen en ondersteuning. In 2023 zetten we in op het verbreden van ons netwerk bij de deelnemers. Daarnaast willen we de verbinding met gemeenteraden en provinciale staten zoeken. Met deelnemers gaan wij in gesprek hoe we hier het beste invulling aan kunnen geven.

3.3 Organisatieontwikkeling

De taken die op onze deelnemers afkomen, nemen toe in omvang en complexiteit. Dit vraagt meebewegen en aanpassing van onze dienstverlening, producten en diensten, zeker gezien de gestelde ambitie. Om aan deze veranderende opgaven te voldoen is een robuuste organisatie vereist. Dit betekent dat onze medewerkers naast het hebben van kennis en expertise ook in staat moeten zijn om problemen en vraagstukken op te lossen op een manier die aansluit bij de deelnemers. We willen de organisatie versterken met voldoende medewerkers die de kennis en competenties hebben om invulling te geven aan de ambities die we in deze kadernota beschrijven. Dit vraagt om investeringen in medewerkers met coaching en opleiding, het werven van nieuwe medewerkers en het begeleiden van medewerkers naar een andere rol of functie. De stappen die we hiervoor in 2023 zetten worden mede bepaald door relevante ontwikkelingen en uitdagingen.

3.3.1 Relevante ontwikkelingen organisatieontwikkeling

Voor het versterken van de organisatie zijn de volgende ontwikkelingen van belang zijn voor de stappen die wij in 2023 zetten:

Krapte arbeidsmarkt

De komende jaren zal een deel van onze ervaren medewerkers met pensioen gaan. Om te voorkomen dat er gaten gaan vallen in onze expertise en capaciteit is het belangrijk dat we nieuwe (ervaren) medewerkers kunnen verwelkomen. In aansluiting bij de ambitie zal er meer vraag komen naar proactieve, resultaatgerichte en bestuurlijk sensitieve medewerkers die integraal kunnen adviseren. Deze medewerkers moeten geworven worden. De krapte op de arbeidsmarkt zorgt er nu al voor dat we onze vacatures niet ingevuld krijgen en naar de komende jaren lijkt dit probleem niet kleiner te worden. Zeker gezien we niet de enige organisatie zijn die op zoek zijn naar ervaren medewerkers.

Samenwerken met de ODRU

De ODRU en de RUD werken al samen aan specifieke projecten en onderwerpen. Voorbeelden hiervan zijn het omgaan met PFAS en de inventarisatie van de bruidsschat voor de gemeenten. Dankzij de intentieovereenkomst die beide besturen hebben vastgesteld eind 2021 wordt het administratief makkelijker om producten en diensten bij elkaar af te nemen. Mocht er bij de ene dienst behoefte zijn aan bepaalde kennis die bij de andere aanwezig is, dan kan de inzet van medewerkers worden uitgewisseld. Denk bijvoorbeeld aan bodem: de RUD heeft ervaring met Wet bodembescherming die relevant is voor de nieuwe bodemtaken die op de gemeenten afkomen.

Verandering basistakenpakket

De Omgevingswet zorgt voor een aantal wijzigingen in het basistakenpakket. De exacte omvang van deze wijzigingen is bij het schrijven van deze kadernota nog onduidelijk. Wel is duidelijk dat een aantal deelnemers door de wijziging in het basistakenpakket nieuwe taken bij de RUD zullen inbrengen. Met het inbrengen van taken is het waarschijnlijk dat ook een aantal medewerkers van de deelnemers overgaat naar de RUD Utrecht. Het inpassen van de extra in te brengen taken en medewerkers zal (gedeeltelijk) in 2023 vormgegeven worden. Mogelijk heeft dit effect op de bijdrage van de deelnemers



3.3.2 Focus 2023 organisatieontwikkeling

Opleiden medewerkers

De vragen die op de RUD afkomen veranderen. De kennis en competenties die medewerkers nodig hebben veranderen ook. Met opleidingen, coaching en leren tijdens het werk stimuleert de RUD de ontwikkeling van medewerkers om hierbij aan te sluiten. Dit kan gedeeltelijk bereikt worden met opleiding en coaching. Daarnaast is het essentieel dat er ook nieuwe medewerkers worden aangetrokken met competenties die passen bij de benodigde manier van denken, werken en doen.

Al in 2019 zijn we gestart met een traject rondom talent en talentontwikkeling binnen de RUD. We zijn in 2019 begonnen met een young professionals-programma. Dit doen wij samen met enkele partijen die deze nieuwe medewerkers (met de gewenste competenties) werven, zodat wij ook de juiste en voldoende aanwas krijgen. Voor de wat oudere medewerkers is in 2018 met het GO een generatiepact afgesloten, waarbij de doelstelling is de oudere medewerkers met hun kennis binnen de RUD te houden, maar tevens ruimte en tijd te creëren voor jonge medewerkers waaraan deze kennis kan worden overgedragen.

In 2021 en 2022 bereidt de RUD zich voor op de invoering van de Omgevingswet en de effecten die dit heeft voor de uitvoering van het werk. In 2023 en verder zal dit blijvend aandacht vragen van de organisatie en medewerkers om structureel goed aan te kunnen sluiten bij wensen van opdrachtgevers en de omgeving. Daarbij zal in 2023 onze aandacht uitgaan naar het inpassen van de nieuwe taken en de medewerkers die met deze taken overkomen naar de RUD Utrecht.

Samenwerken

De krapte op de arbeidsmarkt zorgt er voor dat het alles behalve vanzelfsprekend is dat het ons lukt om alle medewerkers te werven die nodig zijn. De uitvoerbaarheid van de ambitie hangt samen met de mogelijkheden om de juiste mensen te behouden of aan te trekken. Het neerzetten van het profiel van de RUD als expertisecentrum voor de fysieke leefomgeving en partner bij de energietransitie kan de RUD aantrekkelijker maken als werkgever. Tegelijkertijd willen wij samenwerken bij het werven van nieuwe medewerkers om onderlinge concurrentie te beperken.

Opbouwen van voldoende kritische massa

Voldoende kritische massa is nodig om kennis te kunnen opbouwen gericht op de uitvoering van de VTH-taken en invulling te geven aan de rol van kenniscentrum en partner bij de energietransitie. Het gaat om gespecialiseerde technische en juridische kennis die ingezet kan worden voor de huidige (complexe) vraagstukken maar ook voor toekomstige vraagstukken waar de RUD samen met de opdrachtgevers voor staan. Deelnemers kunnen hierin een belangrijke bijdrage leveren. Om hieraan invulling te geven is het belangrijk dat deelnemers en de RUD samen optrekken en oog hebben voor de noodzaak om gezamenlijk bij te dragen aan kennisontwikkeling en beschikbaarheid van specialistische medewerkers. De basis hiervan wordt gelegd met de inbreng van alle basistaken door alle deelnemers en de overdracht van personeel dat deze taken nu bij de betreffende deelnemer uitvoert. Ook het beschikbaar stellen van kennis die binnen de organisatie van een deelnemer aanwezig is of het gezamenlijk verder ontwikkelen van kennis draagt hieraan bij. In 2023 willen wij ons daarom samen met onze deelnemers inzetten voor de overdracht van alle basistaken aan de RUD met het daarbij behorende personeel. Daarnaast willen wij samen met de deelnemers verkennen op welke vlakken kansen liggen om gezamenlijk kennis te ontwikkelen.



4. Ontwikkelingen in de deelnemersbijdrage

Naast de ontwikkelingen in het VTH-domein, zijn er ook ontwikkelingen in de financiering van de RUD Utrecht. Er zijn ontwikkelingen waarvan het helaas op dit moment nog niet mogelijk is om de financiële consequenties betrouwbaar in te schatten en deze zijn daarom nog niet verwerkt in onderstaande financiële onderdelen. Voor andere ontwikkelingen is het wel mogelijk geweest de financiële consequenties in te rekenen in de verwachte bijdrage per deelnemer. Het gaat daarbij om zowel de vaste als de variabele bijdrage. In dit hoofdstuk lichten we de ontwikkelingen toe.

4.1 Bedrijfsvoering

Binnen de RUD hebben we alle ondersteunende diensten samengevoegd binnen bedrijfsvoering. Hierbij moet gedacht worden aan zaken als financiën, ICT en Informatievoorziening (IV), HRM, communicatie, secretariaat en accountmanagement. Al deze onderdelen hebben gemeen dat ze niet direct werkzaam zijn voor de vakgebieden, maar daaraan ondersteuning bieden.

Voor 2023 zijn er meerdere doelen en doelstellingen die de afdeling bedrijfsvoering wil behalen. Voor de kadernota zouden wij er twee in het bijzonder willen toelichten.

1. ICT en IV

Binnen de RUD is begin 2022 een nieuw VTH-zaaksysteem geïmplementeerd dat ook geschikt is om te gebruiken bij de Omgevingswet. De data die in dit systeem worden opgeslagen geven samen met externe (openbare) bronnen meer inzicht voor onze medewerkers. Wij gebruiken sinds 2019 systemen om onze medewerkers te ondersteunen door diverse databronnen te koppelen en hiermee data te transformeren tot informatie. Door de ontwikkelrichting van de RUD en de snel veranderende wereld om ons heen zal de afdeling ICT en IV in 2023 extra aandacht besteden om op deze onderdelen een doorontwikkeling te maken ter ondersteuning van de primaire teams.

De doorontwikkeling zal investeringen vragen, maar ook leiden tot effectiever en efficiënter werken.

2. Accountmanagement

Samenwerking wordt steeds belangrijker. Onze opdrachtgevers zijn de basis voor ons bestaan. Het is daarom van essentieel belang dat de gedachten en wensen uit het programma Samen op Weg ook zijn weerslag gaan vinden in de manier waarop we met elkaar afstemmen, rapporteren en besluiten nemen. Accountmanagement is hierin het smeermiddel. Voor 2023 verwachten wij dat door de ervaring met het werken onder Omgevingswet de wens gaat ontstaan om de samenwerking op enkele punten te aan te passen. Accountmanagement heeft hierin een belangrijke rol. Samenwerking gaat echter verder dan het accountmanagement. Met een breder taakveld is het ook van belang dat bijvoorbeeld strategisch managers, omgevingsmanagers en specialistisch adviseurs de samenwerking met de opdrachtgevers intensiveren. Dit gaat niet alleen om de samenwerking met milieu (VTH), maar ook bijvoorbeeld met Ruimtelijke Ontwikkeling. Dit is noodzakelijk om op een goede wijze uitvoering te geven aan onze taken en te kunnen adviseren daar waar nodig of gewenst.

4.2 Financiële vertaling ontwikkelingen

In deze paragraaf beschrijven wij hoe wij de huidige ontwikkelingen, voor zo ver mogelijk, financieel hebben verwerkt in de bijdrage per deelnemer.

1. Samen op Weg

Op 11 februari 2021 heeft het Algemeen Bestuur van de RUD het programmaplan Samen op Weg vastgesteld. Het doel van dit programma is te komen tot een RUD die meer toekomstbestendig en Omgevingswetproof is. De deelnemers vullen daartoe hun (collectieve) opdrachtgeverschap en eigenaarschap optimaal in. Dit doel is een voortvloeisel uit het traject Kleur bekennen waarin in maart 2020 is besloten de RUD te evolueren tot een technisch adviserende uitvoeringsdienst. De kosten voor het programma zijn eveneens op 11 februari 2021 vastgesteld door het Algemeen Bestuur als onderdeel van het programmaplan. Deze kosten zijn ingerekend in de begroting behorende bij deze kadernota.

2. Omgevingswet

De huidige verwachting is dat de Omgevingswet 1 juli 2022 in zal gaan. Het jaar 2023 is dus een jaar waarin de RUD volledig onder de Omgevingswet zal moeten functioneren. In deze kadernota zijn de financiële consequenties met betrekking tot de invoering van deze wet voor de deelnemers nog niet volledig inzichtelijk. Zo zal het bevoegd gezag van de bodemtaken gaan verschuiven van de provincie naar de gemeenten. Voor de provincie is rekening gehouden in het DVO met de afname van de bodemtaken aangezien hier afspraken over zijn gemaakt. Van verschillende gemeenten hebben we hier echter nog geen toezegging op. Wel is er een inschatting van de afname per gemeente gebruikt in de begroting. Deze inschatting is gebaseerd op lopende gesprekken tussen de deelnemende gemeenten en de RUD Utrecht. Aangezien de inschatting van de afname van bodemtaken nog niet definitief is voor onze deelnemende gemeenten, moet er rekening meer gehouden worden dat de variabele en vaste bijdragen nog zullen stijgen, dalen en/of verschuiven. Eventueel kunnen hier ook nog frictiekosten uit ontstaan als er voor de RUD een te grote daling in de afname van bodemtaken ontstaat. Daarnaast is de begroting behorende bij deze kadernota nog gebaseerd op de uitvoeringsplannen onder de oude wetgeving. Naar het einde van 2022 zal er meer uitgekristalliseerd zijn met betrekking tot de uitvoeringsplannen onder de Omgevingswet en dit zal dan dus tot wijzigingen in de begroting leiden.

4.3 Ontwikkeling van de bijdrage

De stijging van de totale bijdrage bestaat uit een stijging van de vaste bijdrage (€ 303.000) en een stijging van de variabele bijdrage (€ 112.000). De stijging van de vaste bijdrage wordt veroorzaakt doordat er structureel € 130.000 is toegevoegd vanuit het programma Samen op Weg. Daarnaast stijgt het tarief met ongeveer 3% door CAO-wijzigingen die resulteren in hogere loonkosten. De stijging van de variabele bijdrage wordt veroorzaakt door een verhoging van de tarieven als gevolg van de CAO-wijzigingen die leiden tot hogere loonkosten. Deze stijging wordt nog gedrukt door de verschuiving van de bodemtaken van de provincie naar de gemeenten. Hierover is, zoals hier boven omschreven, nog veel onduidelijk. Op basis van de inschatting die gebruikt is bij deze begroting zorgt het echter voor een daling van het aantal afgenomen uren. Aangezien de inschatting van de afname van bodemtaken nog niet definitief is voor onze deelnemende gemeenten, moet er rekening mee gehouden worden dat de variabele- en vaste bijdrage nog zullen stijgen en/of verschuiven. Zie hiervoor de toelichting in hoofdstuk 3.2 bij "Omgevingswet".

Hieronder staat een overzicht van de verandering van de indicatieve bijdragen per opdrachtgever ten opzichte van de begroting 2022. Omdat ten tijde van het opstellen van de begroting 2022 nog onduidelijk was hoeveel van de bodemtaken van de provincie naar de gemeenten terug zouden vloeien, zijn deze taken destijds weergegeven als nog te verdelen taken.

De stijgende loonkosten als gevolg van de nieuwe CAO en de individuele groeimogelijkheden van medewerkers veroorzaken een tariefstijging van ongeveer 3%. Het nieuwe tarief voor Vergunningverlening bedraagt € 69,50 (2022: € 68) en het tarief voor Handhaving bedraagt € 64,00 (2022: € 61,75).

Opdrachtgever:	Variabele bijdrage 2023	Vaste bijdrage 2023	Totale bijdrage 2023	Totale bijdrage 2022	Verschil	Verschil in %
Amersfoort	1.118.000	761.000	1.879.000	1.847.000	32.000	2%
Baarn	321.000	219.000	540.000	461.000	79.000	17%
Bunschoten	328.000	224.000	552.000	507.000	45.000	9%
Eemnes	140.000	95.000	235.000	196.000	39.000	20%
Houten	195.000	134.000	329.000	259.000	70.000	27%
Leusden	271.000	186.000	457.000	392.000	65.000	17%
Lopik	303.000	207.000	510.000	477.000	33.000	7%
Nieuwegein	225.000	155.000	380.000	337.000	43.000	13%
Provincie	4.716.000	3.206.000	7.922.000	6.345.000	1.577.000	25%
Soest	460.000	314.000	774.000	650.000	124.000	19%
Utrecht	1.068.000	729.000	1.797.000	1.707.000	90.000	5%
Woudenberg	263.000	179.000	442.000	398.000	44.000	11%
Bodemtaken na inwerking treding				1.826.000	-1.826.000	-100%
Totaal	9.408.000	6.409.000	15.817.000	15.402.000	415.000	3%

In bijlage 2 is een analyse opgenomen van de ontwikkeling van de vaste bijdrage. In bijlage 3 is de analyse voor de variabele bijdrage opgenomen, in bijlage 4 is de ontwikkeling van de totale bijdrage te zien. In deze laatste bijlage zijn de bodemtaken en Samen op Weg apart inzichtelijk gemaakt.

Bijlage 1 Risicomanagement

Algemene risico's

Het risicoprofiel van de RUD bestaat uit bedrijfsspecifieke risico's en meer algemene risico's. Bij deze laatste kan onder meer gedacht worden aan macro-economische ontwikkelingen en loon- en prijsontwikkelingen. Ook zijn er natuurlijk onzekerheden over (toekomstig) rijksbeleid en ontwikkelingen in wet- en regelgeving. Al deze ontwikkelingen kunnen risico's en onzekerheden met zich meebrengen. Deze zijn echter nagenoeg niet beïnvloedbaar noch kwantificeerbaar. Deze risico's worden in principe niet opgenomen in de risicoanalyse zolang ze niet leiden tot meer specifieke en kwantificeerbare risico's voor de RUD Utrecht.

Specifieke risico's

De specifieke risico's zijn de risico's die op de RUD van toepassing zijn. Net als vorig jaar zijn middels sessies met MT en medewerkers de risico's in kaart gebracht en is een inschatting gemaakt van de kans dat de gebeurtenis daadwerkelijk plaatsvindt en de (financiële) impact daarvan.

Dit heeft geresulteerd in onderstaande risicoanalyse voor 2023:

Risico	Omschrijving	I/S	Kans %	Impact x € 1000	Restrisico x € 1.000
1. Outputfinanciering: productie, achterblijvende vraag	De productie (producten) zoals afgesproken in de DVO's wordt niet gerealiseerd (kwantitatief of kwalitatief) waardoor de inkomsten lager zijn dan begroot. 1% minder productie is meer dan € 90.000 minder inkomsten. Een deel van de productie is vraag gestuurd. De kosten om deze productie te realiseren is echter wel vast en betreft voornamelijk loonkosten.	S	25%	€ 400	€ 100
2. Outputfinanciering: onvoldoende productiviteit	Binnen de RUD is ervan uitgegaan dat medewerkers 1.360 declarabele uren per jaar maken in de primaire teams. Iedere 1% minder declarabiliteit RUD-breed levert meer dan € 90.000 minder inkomsten op.	S	50%	€ 400	€ 200
3. Outputfinanciering: kengetallen	De kentallen in de PDC komen niet overeen met de werkelijke uren voor een product waardoor er meer of minder kosten gemaakt worden.	I	15%	€ 300	€ 45
4. Ziekteverzuim	Bij de begroting is ervan uitgegaan dat de productieve medewerkers 1.360 declarabele uren per jaar realiseren. Die aanname is o.m. gebaseerd op	S	25%	€ 190	€ 48

Risico	Omschrijving	I/S	Kans %	Impact x € 1000	Restrisico x € 1.000
	een maximaal verzuim van 5%. Elk procent boven deze norm kost meer dan € 90.000.				
5. Wet- en regelgeving: Algemeen	Als gevolg van nieuwe wet- en regelgeving zoals de Omgevingswet zullen werkprocessen, systemen en producten aangepast moeten worden en medewerkers bijgeschoold.	S	40%	€ 300	€ 120
6. Wet- en regelgeving: Invoering Omgevingswet transitie bodemtaken	Als gevolg van de invoering van de Omgevingswet zal het bevoegd gezag van de bodemtaken verschuiven van de Provincie naar de verschillende gemeentes. Als deze verschuiving betekent dat er minder bodemtaken bij de RUD worden belegd zullen er frictiekosten gaan ontstaan, aangezien de RUD in dat geval gedwongen afscheid zal moeten nemen van vast personeel (ongeveer 4 fte).	S	10%	€ 1.200	€120
Totaal restrisico:					€ 633

Tegenover de bestaande risico's staat het vrij beschikbare vermogen (algemene reserve + jaarresultaat), waarvan het saldo per 31-12-2020 € 1.186.000 bedraagt, als financiële buffer (weerstandscapaciteit). De hierbij behorende ratio is: 1,9 (minimaal 1,0 is gewenst). De weerstandscapaciteit ligt hiermee boven het gewenste niveau. Daarnaast is er ook nog de post Onvoorzien in de begroting opgenomen, aangezien deze vrij besteedbaar is en normaliter als eerste ingezet zal worden wanneer één van bovenstaande risico's zich voordoet is de uiteindelijke weerstandscapaciteit nog groter. Wel verwachten we door een geprognostiseerd negatief resultaat eind 2021 dat het weerstandsvermogen iets af zal nemen. De verwachting is echter dat de minimale ratio niet in gevaar zal komen.

Bijlage 2 Ontwikkeling van de vaste bijdrage

De vaste bijdrage is bepaald op basis van de kosten van de bedrijfsvoering (overhead) en de directe (vaste) overige kosten van de uitvoering van het VTH-werkproces. De directe (vaste) overige kosten van dit werkproces betreffen bijvoorbeeld automatiseringsapparatuur, kosten voor het primaire zaakstelsel Powerbrowser en archivering.

De verwachte totale vaste bijdrage stijgt met € 303.000 ten opzichte van de begroting 2022; dit is een stijging van 5%. Hoewel er enkel een indirect verband is tussen de uren in de uitvoeringsplannen en de vaste bijdrage (ter dekking van de vaste kosten en bedrijfsvoering), is er wel een indirect verband met de te maken kosten. Naast het feit dat de loonkosten met ruim 3% stijgen (voornamelijk door CAO-wijzigingen), is er structureel € 130.000 aan de begroting toegevoegd vanuit het programma Samen op Weg. De verwachting is dat met deze stijging de afdeling bedrijfsvoering in dit overgangsjaar voldoende ondersteuning kan blijven bieden aan het primaire proces.

De vaste bijdrage wordt verdeeld over de opdrachtgevers op basis van de in de programmabegroting vastgestelde omvang en naar rato van de afgenomen uren in het DVO. Voor de opdrachtgevers die meer producten gaan afnemen, betekent dit automatisch ook dat ze navenant meer gaan bijdragen en een hogere procentuele stijging hebben. Hieronder staat een overzicht van de stijging van de vaste bijdrage per opdrachtgever ten opzichte van de begroting 2022. De vaste bijdrage zal op basis van de definitieve uitvoeringsplannen 2023 en 2022 nog gaan verschuiven per deelnemer.

Opdrachtgever:	Vaste bijdrage 2023:	Vaste bijdrage 2022:	Verschil:	% Verschil:
Amersfoort	761.000	733.000	28.000	4%
Baarn	219.000	183.000	36.000	20%
Bunschoten	224.000	202.000	22.000	11%
Eemnes	95.000	78.000	17.000	22%
Houten	134.000	104.000	30.000	29%
Leusden	186.000	156.000	30.000	19%
Lopik	207.000	190.000	17.000	9%
Nieuwegein	155.000	135.000	20.000	15%
Provincie	3.206.000	2.513.000	693.000	28%
Soest	314.000	259.000	55.000	21%
Utrecht	729.000	677.000	52.000	8%
Woudenberg	179.000	158.000	21.000	13%
Bodemtaken na inwerking treding omgevingswet		718.000	-718.000	-100%
Totaal	6.409.000	6.106.000	303.000	5,0%

Onderstaande tabel geeft de afname in uren (effect verschuiving bodemtaken) en het effect hiervan op de ontwikkeling van de vaste bijdrage per deelnemer weer.

Opdrachtgever	Uren 2023	Vaste bijdrage 2023	Uren 2022	Vaste bijdrage 2022	Verschil	% Verschil
Amersfoort	16.594	761.000	16.983	733.000	28.000	4%
Baarn	4.770	219.000	4.239	183.000	36.000	20%
Bunschoten	4.891	224.000	4.690	202.000	22.000	11%
Eemnes	2.074	95.000	1.799	78.000	17.000	22%
Houten	2.925	134.000	2.401	104.000	30.000	29%
Leusden	4.044	186.000	3.619	156.000	30.000	19%
Lopik	4.508	207.000	4.400	190.000	17.000	9%
Nieuwegein	3.376	155.000	3.118	135.000	20.000	15%
Provincie	69.884	3.206.000	58.233	2.513.000	693.000	28%
Soest	6.852	314.000	5.999	259.000	55.000	21%
Utrecht	15.895	729.000	15.673	677.000	52.000	8%
Woudenberg	3.895	179.000	3.649	158.000	21.000	13%
Bodemtaken na inwerki	-		16.638	718.000	-718.000	-100%
Totaal	139.709	6.409.000	141.442	6.106.000	303.000	5,0%

Bijlage 3 Ontwikkeling van de variabele bijdrage

De variabele bijdrage van de opdrachtgevers is gebaseerd op de verwachte afname van producten en diensten zoals deze is opgenomen in de dienstverleningsovereenkomsten (DVO). Daarnaast bestaat de variabele bijdrage uit gemeenschappelijke regionale taken. De variabele bijdrage zal worden afgerekend op basis van de werkelijke productie.

De stijgende loonkosten als gevolg van de nieuwe CAO en de individuele groeimogelijkheden van medewerkers veroorzaken een tariefstijging van ongeveer 3%. Het nieuwe tarief voor Vergunningverlening bedraagt € 69,50 (2022: € 68) en het tarief voor Handhaving bedraagt € 64,00 (2022: € 61,75).

We hebben een analyse gemaakt van de verschillen in de variabele bijdrage ten opzichte van de initiële programmabegroting 2022. De verschillen bestaan uit de stijging van het uurtarief (+) en verlaging van de afgenomen DVO als gevolg van de bodemtaken die verschuiven onder de Omgevingswet (-).

Hieronder staat een overzicht van de indicatieve variabele bijdrage per opdrachtgever voor 2023.

Opdrachtgever:	Variabele bijdrage 2023:	Variabele bijdrage 2022:	Vershil:	% Verschil:
Amersfoort	1.118.000	1.114.000	4.000	0%
Baarn	321.000	278.000	43.000	15%
Bunschoten	328.000	305.000	23.000	8%
Eemnes	140.000	118.000	22.000	19%
Houten	195.000	155.000	40.000	26%
Leusden	271.000	236.000	35.000	15%
Lopik	303.000	287.000	16.000	6%
Nieuwegein	225.000	202.000	23.000	11%
Provincie	4.716.000	3.832.000	884.000	23%
Soest	460.000	391.000	69.000	18%
Utrecht	1.068.000	1.030.000	38.000	4%
Woudenberg	263.000	240.000	23.000	10%
Bodemtaken na inwerking treding omgevingswet	-	1.108.000	-1.108.000	0%
Totaal	9.408.000	9.296.000	112.000	1,2%

Hieronder staat een overzicht van de verschillen tussen 2022 en 2023 per deelnemer.

Opdrachtgever:	Vershil:	Verklaard door tariefstijging:	aanpassingen DVO:*
Amersfoort	4.000	31.000	-27.000
Baarn	43.000	9.000	34.000
Bunschoten	23.000	9.000	14.000
Eemnes	22.000	4.000	18.000
Houten	40.000	6.000	34.000
Leusden	35.000	8.000	27.000
Lopik	16.000	8.000	8.000
Nieuwegein	23.000	7.000	16.000
Provincie	884.000	138.000	746.000
Soest	69.000	13.000	56.000
Utrecht	38.000	30.000	8.000
Woudenberg	23.000	7.000	16.000
Bodemtaken na inwerking treding omgevingswet	-1.108.000	-	-1.108.000
Totaal	112.000	270.000	-158.000

* Daling in DVO door afname Bodemtaken, geen sprake van uittreding

Bijlage 4 Ontwikkeling van de totale bijdrage

Hieronder staat een overzicht van de indicatieve totale bijdrage per opdrachtgever voor 2023.

Opdrachtgever:	Variabele bijdrage 2023 (excl. Bodemtaken)	Bodemtaken 2023	2023 (incl. Bodemtaken)	Vaste bijdrage 2023 (excl. Samen op Weg)	Samen op weg 2023	Vaste bijdrage 2023 (incl. Samen op Weg)	totale bijdrage 2023	Totale bijdrage 2022	verschil:	% Verschil:
Amersfoort	870.000	248.000	1.118.000	746.000	15.000	761.000	1.879.000	1.847.000	32.000	2%
Baarn	255.000	66.000	321.000	215.000	4.000	219.000	540.000	461.000	79.000	17%
Bunschoten	280.000	48.000	328.000	219.000	5.000	224.000	552.000	507.000	45.000	9%
Eemnes	107.000	33.000	140.000	93.000	2.000	95.000	235.000	196.000	39.000	20%
Houten	131.000	64.000	195.000	131.000	3.000	134.000	329.000	259.000	70.000	27%
Leusden	221.000	50.000	271.000	182.000	4.000	186.000	457.000	392.000	65.000	17%
Lopik	232.000	71.000	303.000	203.000	4.000	207.000	510.000	477.000	33.000	7%
Nieuwegein	180.000	45.000	225.000	152.000	3.000	155.000	380.000	337.000	43.000	13%
Provincie	3.907.000	809.000	4.716.000	3.141.000	65.000	3.206.000	7.922.000	6.345.000	1.577.000	25%
Soest	377.000	83.000	460.000	308.000	6.000	314.000	774.000	650.000	124.000	19%
Utrecht	812.000	256.000	1.068.000	714.000	15.000	729.000	1.797.000	1.707.000	90.000	5%
Woudenberg	198.000	65.000	263.000	175.000	4.000	179.000	442.000	398.000	44.000	11%
inwerking treding omgevingswet	-	-	-	-	-	-	-	1.826.000	-1.826.000	-100%
Totaal	7.570.000	1.838.000	9.408.000	6.279.000	130.000	6.409.000	15.817.000	15.402.000	415.000	3%

Bezoekadres

Archimedeslaan 6
3584 BA Utrecht

Postadres

Postbus 85242
3508 AE Utrecht

Contact

(030) 702 3300
info@rudutrecht.nl
www.rudutrecht.nl