

# HANDELINGSPERSPECTIEF BUITENGEBIED REGIO AMERSFOORT

JANUARI 2024



WAAR KRIJGT HET  
BUITENGEBIED MEE TE  
MAKEN?

HET PERSPECTIEF

HET HANDELEN



## Colofon

Handelingsperspectief Buitengebied Regio  
Amersfoort  
Januari 2024

In opdracht van Regio Amersfoort en  
medeopdrachtgever Provincie Utrecht en  
Waterschap Vallei en Veluwe  
BVR adviseurs in samenwerking met Ecorys

Het gebruik van teksten en beelden is  
toegestaan mits de bron wordt vermeld. Aan  
deze publicatie kunnen geen rechten worden  
verbonden.

Meer informatie:  
Bureau Regio Amersfoort  
Telefoon: (033) 469 52 60  
E-mail: [info@bureauregioamersfoort.nl](mailto:info@bureauregioamersfoort.nl)

# INHOUDSOPGAVE

<b>Samenvatting</b>	<b>4</b>
Wat is het HPB?	4
Beleid	4
Wat zegt het gebied zelf?	4
Waar wordt aan gewerkt?	5
Leeswijzer	7
<b>1. Handelingsperspectief buitengebied regio Amersfoort</b>	<b>8</b>
<b>2. Waar krijgt het buitengebied mee te maken?</b>	<b>10</b>
<b>3. Wat zegt het gebied zelf?</b>	<b>16</b>
<b>4. Het perspectief</b>	<b>18</b>
A. Water- en bodemsysteem zijn sturend	20
B. Ecosysteem herstellen	24
C. Perspectief geven aan een sociaaleconomisch landbouwsysteem	28
D. Stedelijk systeem baseren op nabijheid	32
<b>5. Het handelen</b>	<b>48</b>
<b>6. Goede voorbeelden</b>	<b>58</b>
<b>7. Verantwoording</b>	<b>60</b>
Gebruikte bronnen	61

# SAMENVATTING

## Wat is het HPB?

De samenwerkende gemeenten in de Regio Amersfoort en de Provincie Utrecht hebben een strategie ontwikkeld om de groei van de regio in goede banen te leiden: 'Ontwikkelbeeld Regio Amersfoort Centraal!'. Het Handelingsperspectief buitengebied Regio Amersfoort (HPB) is daarvan een uitwerking. Het HPB maakt duidelijk dat het buitengebied zal veranderen en schetst mogelijkheden hoe dat te doen. Het HPB zorgt voor samenhang tussen de verschillende ontwikkelingen in de regio. Het is daarmee een leidraad voor de ontwikkeling van het buitengebied. Het buitengebied van de Regio Amersfoort is het landelijke gebied buiten de bebouwde kom van de negen gemeenten van de Regio Amersfoort. Dit handelingsperspectief gaat specifiek over het Utrechtse deel van Regio Amersfoort.

Dit Handelingsperspectief Buitengebied is in opdracht van Regio Amersfoort opgesteld door BVR Adviseurs in samenwerking met Ecorys, met inbreng van de Utrechtse regiogemeenten Eemnes, Bunschoten, Baarn, Soest, Amersfoort, Leusden en Woudenberg, de Provincie Utrecht, het Waterschap Vallei en Veluwe en de direct betrokken stakeholders. Het Handelingsperspectief biedt een regionale leidraad voor de transitie naar een toekomstbestendig en vitaal buitengebied. Het Handelingsperspectief wordt door de gemeenten als vertrekpunt ingebracht bij de gesprekken met de provincie over de gebiedsgerichte aanpak van het Utrechts Programma Landelijk Gebied (UPLG) c.q. andere relevante programma's. Het UPLG wordt de basis van het provinciale beleid en prioriteiten voor het landelijk gebied in de komende jaren. Het zal bovendien de transitie van het buitengebied moeten financieren. Opvolging van het HPB wordt geborgd en gemonitord in samenwerking met andere overheden en betrokken stakeholders.

## Beleid

In de regio lopen verschillende beleidstrajecten die van invloed zijn op de toekomst van het buitengebied zoals Rijks-, provinciaal- en gemeentelijk beleid over wonen en werken, klimaataanpassing, natuurherstel en de transitie van de landbouw.

Veel van dit beleid vraagt om extra ruimte, ook in het buitengebied. Als we al deze ruimtevragen in het buitengebied bij elkaar optellen zien we dat het eigenlijk niet past. Daarom moeten er keuzes gemaakt worden en slimme combinaties worden gezocht.

## Wat zegt het gebied zelf?

Voorafgaand aan dit document zijn er verschillende gebiedsateliers geweest met gebiedspartijen, gemeenten, provincie en andere stakeholders. De resultaten van deze fase zijn verwoord in het Groeidocument, op weg naar het handelingsperspectief van juli 2023. Het Groeidocument is voorgelegd aan verschillende belanghebbenden in de regio. Daardoor is er een goed inzicht verkregen, zij het dat niet iedereen zich persoonlijk gehoord heeft gevoeld. Zij kwamen met de volgende aandachtspunten:

- > Maatwerk is gewenst;
- > Doelstellingen moeten rekening houden met wat er daadwerkelijk aan de hand is in een gebied;
- > Financiële bijdragen moeten de werkelijke kosten dekken;
- > Ondernemers uit de landbouw, recreatie en landgoederen voelen zich soms beperkt in hun mogelijkheden door de bestemmingsplannen;
- > Het gevoel bestaat dat het buitengebied de negatieve effecten van stedelijke groei op moet lossen;
- > Duidelijke definities en heldere communicatie zijn van groot belang.



Sommige belangen botsen zo sterk dat er keuzes gemaakt moeten worden. Dit handelingsperspectief voorziet in de denkrichtingen om die keuzes als regio te kunnen maken.

## Waar wordt aan gewerkt?

### Bodem en water

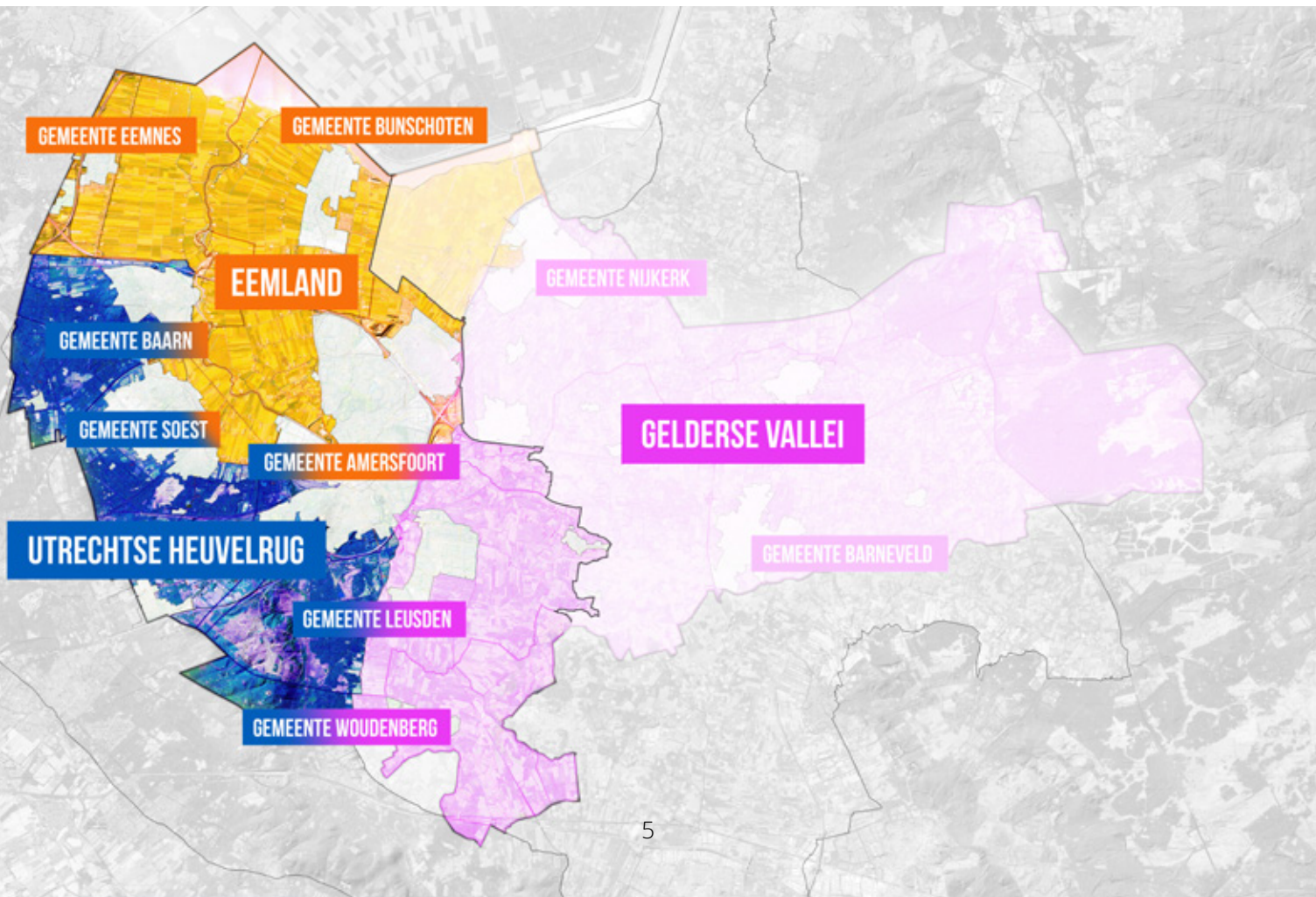
De kwaliteit van bodem en water wordt verbeterd. Functies die veel water nodig hebben krijgen, wanneer gehandeld wordt naar het HPB, een plek in de lage en natte gebieden en functies die droge voeten vragen op de hoge droge plekken. Er wordt meer water opgeslagen in de bodem van de Utrechtse heuvelrug. Stad en land zullen zich aanpassen aan klimaatverandering, vooral

door meer groen aan te leggen en regenwater vast te houden. Hiervoor is voldoende geld, energie en actie nodig. Samenwerking tussen stad en buitengebied is cruciaal.

### Natuur

Het ecosysteem is er slecht aan toe (bron: PBL, Balans leefomgeving 2023). Daarom zal de stikstof- en de broeikasgasuitstoot volgens de internationale afspraken omlaag moeten. Tegelijk is natuurherstel nodig en meer ruimte voor natuur zowel in de vorm van nieuwe natuurgebieden, als agrarisch natuurbeheer en natuurwaarden in en om de kernen. Daarvoor zijn nodig: geld, een goede balans tussen het noodzakelijke natuurherstel en de andere functies, nieuwe natuurgebieden, maar ook combinaties van natuur met andere functies.

Kaart van de regio Amersfoort met de gemeenten en deelgebieden.



## Landbouw

Landbouw blijft belangrijk in de regio. Het moet wel voldoen aan de wettelijke doelen uit (inter-) nationale verdragen en regels. Er komt een goede balans tussen productie, natuurwaarden en het beheer van het landschap. De stikstofuitstoot (ammoniak) zal moeten verminderen. De kwaliteit van bodem en water in landbouwgebied wordt verbeterd. Het agrarisch natuurbeheer wordt uitgebreid. Om dit te bereiken zijn nieuwe verdienmodellen nodig en beheervergoedingen voor de langere termijn. Ook moet er voldoende grond voor de landbouw overblijven en per bedrijf de landbouwpercelen dichtbij de boerderij worden georganiseerd, bijvoorbeeld door grondruil. Binnen de sector zijn al veel goede voorbeelden en innovaties richting een duurzame en rendabele landbouw te vinden.

## Stad

De regio blijft een fijne plek om te wonen en te werken. In 2030 zijn er 27.000 woningen extra gerealiseerd. De nieuwe woningen zijn natuurinclusief, watervriendelijk en aangepast aan klimaatverandering en benodigde energieopwekking, CO<sub>2</sub> neutraal en gebouwd volgens de principes van circulaire economie. Nieuwe gebouwen komen zoveel mogelijk binnen bestaand bebouwd gebied. Groen, waaronder recreatie, groeit evenwichtig en gelijkwaardig mee met de bebouwing. Er is ruimte nodig om bedrijven te verplaatsen maar ook voor nieuwe werkgelegenheid en mobiliteitsmaatregelen passend bij de groeiende bevolking. Ook komt er aandacht voor de programmatische afstemming in de stads- en dorpsranden.

## Leidraad voor het handelen

Op de kaart staat een globale indeling in gebieden waar duidelijke keuzes gemaakt worden en gebieden waar verschillende vraagstukken gecombineerd kunnen worden. In de zogenaamde prioriteringsgebieden krijgen landbouw, stedelijk gebruik, natuur of water voorrang als hoofdfunctie.

In de verschillende combineergebieden is ruimte voor een mix van landbouw, natuur, water, bebouwing, recreatie en bos naast elkaar.

Grond en gebouwen die vrijkomen wanneer boeren stoppen kunnen ingezet worden voor de nodige veranderingen. Een grondbank kan ervoor zorgen dat vrijgekomen grond op de juiste manier wordt ingezet voor natuurontwikkeling, woningbouw of landbouw. Geld dat nu gereserveerd is voor aanleg, onderhoud en beheer kan ook anders ingezet worden en gebruikt worden voor de nodige veranderingen.

Water wordt langer vastgehouden en krijgt de kans om in de grond te zakken. Natuurlijke oevers zorgen ook voor meer wateropslag. Vervuiling zal zoveel mogelijk bij de bron worden aangepakt.

De landbouw verandert door gelijktijdig te innoveren en te extensiveren. Dat betekent dat er minder dieren per hectare worden gehouden. Dit is financieel haalbaar met een eerlijke beloning en het stimuleren van innovaties. Het is wenselijk dat ook het nationale mestbeleid wordt aangepast, zodat organische mest de plaats kan innemen van kunstmest. We werken toe naar een goede balans van functies in het buitengebied met perspectief voor agrariërs.

De stad heeft een grote invloed op het buitengebied. Door binnen het stedelijk gebied te bouwen en de randen te benutten, wordt het buitengebied ontzien. Ook in de stad wordt water opgeslagen en natuur ontwikkeld.

Voor een veelomvattend en gebiedsgericht buitengebied-beleid is regionale afstemming noodzakelijk. Voor dit alles is tevens een regionale bekostigings- en financieringsstrategie nodig.

## Leeswijzer

In hoofdstuk één leest u wat het Handelingsperspectief buitengebied Regio Amersfoort inhoudt en om welk gebied het precies gaat.

Hoofdstuk twee geeft een overzicht van alle beleidsprogramma's waar het buitengebied mee te maken krijgt.

Hoofdstuk drie geeft de wensen en opvattingen weer van verschillende belanghebbenden uit de regio.

In hoofdstuk vier staat een omschrijving van het water- en bodemsysteem, het herstel van het ecosysteem, het perspectief voor het landbouwsysteem en de wisselwerking met het stedelijk systeem. Bij elk systeem staat wat er gaat veranderen en hoe je dat voor elkaar kunt krijgen.

In hoofdstuk vijf vindt u een kaart met een globale indeling in gebieden waar duidelijke keuzes gemaakt worden en gebieden waar verschillende vraagstukken gecombineerd kunnen worden. Vervolgens staan er actiepunten waarmee de verschillende partijen in het buitengebied aan de slag kunnen. Deze actiepunten zijn ook uitgezet op een tijdbalk.

In hoofdstuk 6 zijn goede voorbeelden opgenomen.

In het laatste hoofdstuk zeven staat omschreven hoe het HPB tot stand is gekomen en wie eraan hebben meegewerkt.

# 1 HANDELINGSPERSPECTIEF BUITENGEBIED REGIO AMERSFOORT

DE SAMENWERKENDE GEMEENTEN IN DE REGIO AMERSFOORT EN DE PROVINCIE UTRECHT HEBBEN EEN STRATEGIE ONTWIKKELD OM DE GROEI VAN DE REGIO IN GOEDE BANEN TE LEIDEN. DE STRATEGIE IS SAMENGEVAT IN HET 'ONTWIKKELBEELD 2030-2040: REGIO AMERSFOORT CENTRAAL!' (2021). DE INHOUD DAARVAN IS OOK OPGENOMEN IN HET ONTWIKKELPERSPECTIEF 2030 NOVEX-GEBIED UTRECHT-AMERSFOORT.

Het ontwikkelbeeld en de bijbehorende strategie zijn gebaseerd op 6 pijlers: Een fijne leefomgeving creëren door het unieke landschap te behouden en verbeteren; Keuzes maken en functies combineren om de schaarse ruimte vitaal te houden; Wonen en werken concentreren rondom bestaande knooppunten; Vergroten van de nationale betekenis van deze regio met unieke economische clusters; Inzetten op gezonde mobiliteit per fiets, voet of openbaar vervoer als volwaardig alternatief voor de auto; Bereikbaarheid vergroten met goede verbindingen voor auto, fiets, openbaar vervoer en voetgangers.

'Handelingsperspectief buitengebied Regio Amersfoort' (HPB) is één van de uitwerkingen van dat ontwikkelbeeld. Voor een vitaal buitengebied zijn vier systemen van belang: het water- en bodemsysteem, het ecosysteem, het landbouwsysteem en het stedelijk systeem. Deze systemen moeten afzonderlijk goed blijven functioneren, en onderling in balans zijn.

## Samen met gebiedspartijen

Het HBP is opgesteld met gebiedspartijen en geeft inzicht in wat nodig is voor een vitaal buitengebied dat klaar is voor de toekomst. Het HPB geeft inzicht in de ontwikkelingen die om ruimte vragen in het gebied en wat gecombineerd kan worden en wat niet. Het HPB maakt duidelijk dat het buitengebied zal veranderen en schetst mogelijkheden hoe dat te doen. Het HPB is een ijkpunt waar ieder zijn of haar eigen handelen op af kan stemmen. Het HPB zorgt voor samenhang tussen de verschillende ontwikkelingen in de regio. Het is daarmee een regionale leidraad voor de individuele gemeenten die zelf verantwoordelijk zijn voor de uitwerking en uitvoering van plannen in hun eigen gebied. Het HPB wordt

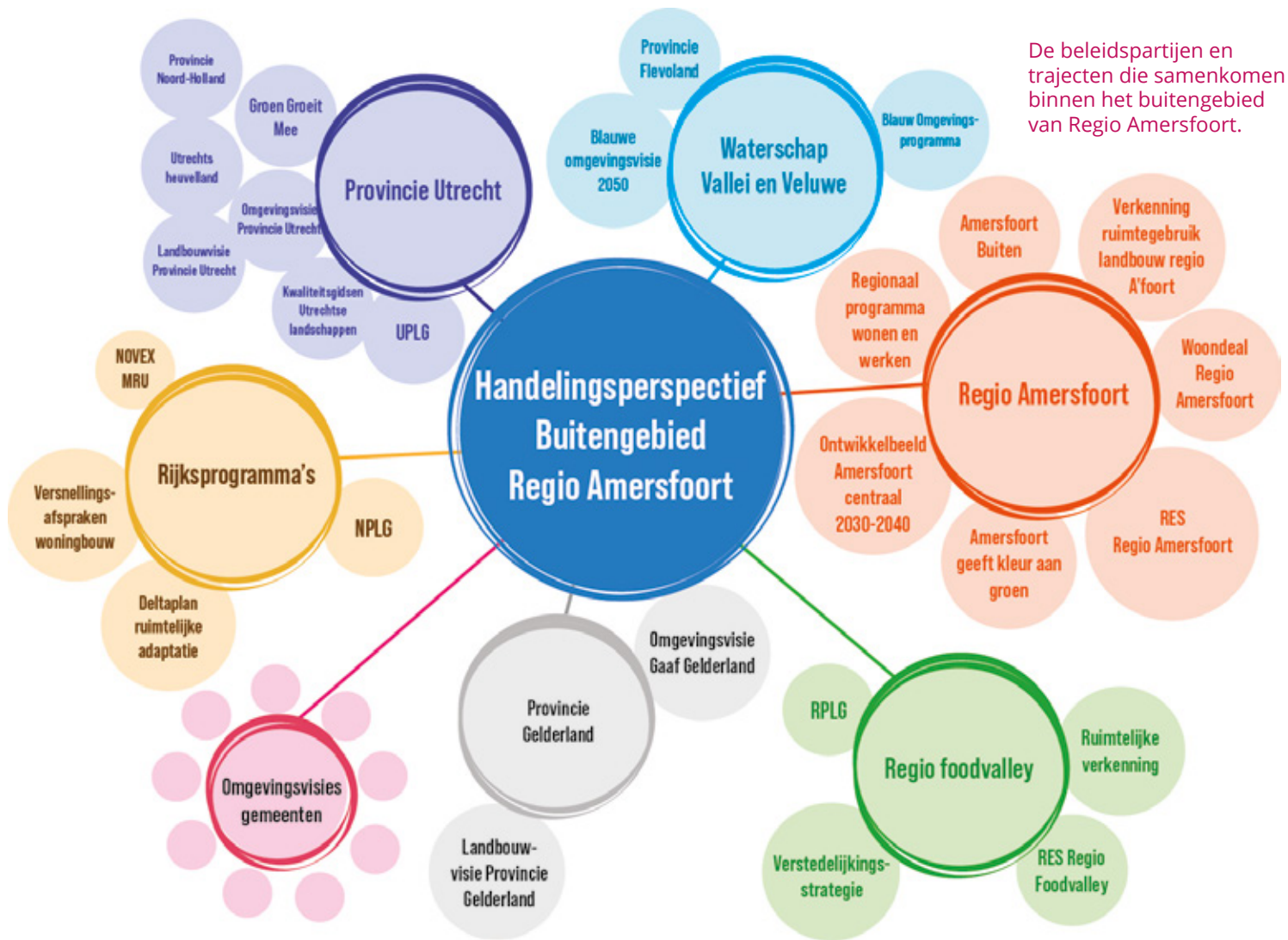
vastgesteld door de gemeenteraden en vormt de leidraad voor de gesprekken met het rijk en de provincie over de toekomst van het landelijk gebied. Het zet vraagstukken op de agenda en geeft richting aan de uitwerking van de vraagstukken. In het HPB komen zaken naar boven die groter zijn dan het gebied zelf. Deze zaken vragen om een samenwerking tussen de belanghebbenden uit het gebied en de overheden. In het hoofdstuk 'Het handelen' wordt hier verder op ingegaan.

## Andere beleidstrajecten

Het HPB houdt rekening met andere beleidstrajecten, zoals de nationale programma's (zoals NOVEX, NPLG, RES, Landbouwisie), regionale programma's (zoals gebiedsgerichte aanpak Utrecht, UPLG, Groen Groeit Mee, woningbouwafspraken, Strategie bedrijventerreinen Regio Amersfoort) en lokale programma's zoals de lokale Omgevingsvisies. De concrete opgaven uit deze beleidstrajecten zijn meegenomen om in te schatten hoeveel ruimte de verschillende opgaven nodig hebben en welke impact ze zullen hebben op het buitengebied. Dat doen we ook door bij alle ontwikkelingen oog te houden voor effecten op de milieukwaliteit, bijvoorbeeld het geluid in een gebied, omdat dit medebepalend is voor de gezonde leefomgeving voor mensen die we nastreven.

Het buitengebied van de Regio Amersfoort is het landelijke gebied buiten de bebouwde kom van de negen gemeenten van de Regio Amersfoort. Planologisch gezien ligt het buiten de grens van het stedelijk gebied die rondom de kernen zijn getrokken.





De beleidspartijen en trajecten die samenkomen binnen het buitengebied van Regio Amersfoort.

Regio Amersfoort is onderdeel van het werkgebied van waterschap Vallei en Veluwe en ligt in twee provincies: Utrecht en Gelderland. Dit handelingsperspectief gaat specifiek over het Utrechtse deel van Regio Amersfoort. De Gelderse gemeenten Nijkerk en Barneveld zijn nauw betrokken, maar maken zelf keuzes en afspraken over hun buitengebied in het bestuurlijke verband van de Regio Foodvalley.

Dit buitengebied is één samenhangend gebied, waar ongeveer dezelfde vraagstukken spelen. Het kan grofweg worden ingedeeld in de drie landschappen: Eemland - Arkemheen, Utrechtse Heuvelrug en Gelderse Vallei. Daarbinnen zijn verschillende deelgebieden te onderscheiden met eigen kenmerken en vraagstukken. Het Utrechtse deel van de regio bestaat grofweg voor 25% uit stedelijk gebied en voor 75% uit buitengebied. Van die 75% is ongeveer de helft natuur en de helft landbouw.

Dit buitengebied is dynamisch. Er wordt gewerkt en gewoond. Het land en het water zijn het leefgebied van planten en dieren. Bewoners en bezoekers genieten van de rust en de ruimte.

Ondertussen is het buitengebied constant in beweging. Gronden wisselen van eigenaar, agrarische bedrijven groeien of worden gestaakt, huizen en wegen worden aangelegd, oude gebouwen gesloopt, natuur wordt ingericht en verbeterd, droge en natte tijden wisselen elkaar af, de zomers worden heter en de regenbuien heftiger.

De grond in het buitengebied is in het bezit van verschillende partijen; van overheden, agrariërs, natuurorganisaties, landgoedeigenaren en verpachters, beleggers, banken en ontwikkelaars, bedrijven en particulieren. Het is een gevarieerd en aantrekkelijk landschap op zand, veen en kleigronden met open akkers en weilanden, houtwallen, verspreid staande en vaak karakteristieke bebouwing en historische elementen, sloten, wateren, velden, bossen, heide, zandverstuivingen. Het is een buitengebied om samen zuinig op te zijn.

# 2

## WAAR KRIJGT HET BUITENGEBIED MEE TE MAKEN?

NEDERLAND IS IN VERANDERING. GROTE ONTWIKKELINGEN ZOALS KLIMAATVERANDERING VRAGEN OM EEN ANTWOORD. ZULKE FUNDAMENTELE EN COMPLEXE VERANDERINGEN WORDEN TRANSITIES GENOEMD. ZE VRAGEN OM VERANDERING IN BELEID.

Transities brengen vele opgaven met zich mee. We moeten ermee aan de slag. De opgaven waar het buitengebied voor staat, komen voort uit de transitie van klimaatverandering, energie, circulaire economie en grondstoffen, landbouw en voedsel en mobiliteit. Ook vraagstukken als de woningvraag, drinkwaterbeschikbaarheid, de afname van biodiversiteit, het stikstofprobleem en de vraag naar gezonde leefomgevingen hebben aandacht nodig. Dit alles beïnvloedt ons gedrag, de keuzes, het beleid en ook de inrichting van het buitengebied. Het gebied zal hierop moeten inspelen. En bij transitie weten we een ding zeker: er zijn geen pasklare antwoorden en het vergt een lange adem.

De overheid vertaalt deze opgaven in beleidsdoelen voor korte en lange termijn. Veel van deze doelen zijn afgeleid van internationale verdragen en afspraken. We zijn verplicht om opgaven in het buitengebied aan te pakken en gestelde doelen tijdig te bereiken. Een deel van de nationale doelen is door het Rijk toebedeeld aan de provincies en gemeenten, zoals het realiseren van het Natuur Netwerk Nederland (NNN), uitvoering van de bossenstrategie, groenblauwe dooradering (een netwerk van sloten en houtwallen in het agrarisch gebied) en het terugdringen van de uitstoot van methaan, stikstof en broeikasgassen. Er zijn ook doelstellingen op het gebied van energie en de circulaire economie.

### Samenhangende trajecten en doelen voor de toekomst

In de regio zijn verschillende beleidstrajecten in ontwikkeling die van invloed zijn op de toekomst van het buitengebied. Veel gebeurt gelijktijdig en op het niveau van rijk, provincie en gemeentes. Het is van belang om steeds de samenhang te bewaren tussen deze trajecten en te zoeken naar meekoppelingen.

Hier volgt een overzicht van de concrete beleidsdoelen en opgaven die relevant zijn voor het buitengebied van Regio Amersfoort. Het is een aanzet, maar het geeft een goed beeld. Het verdient aanbeveling om dit overzicht regelmatig te actualiseren.

Als je alle beleidsdoelen simpelweg een plek zou willen geven in Regio Amersfoort, zou dat niet passen. Kortom, keuzes maken (prioriteren) en slimme oplossingen zoeken (combineren) zijn allebei nodig.

### Rijksoverheid

Het kabinet werkt via 26 nationale programma's, waaronder een nieuwe Nota Ruimte, aan de toekomst van de fysieke leefomgeving in Nederland. Veel beleid komt voort uit internationale afspraken. Voor het buitengebied zijn daarbij met name van belang:

### Europese Natuurherstelwet, Vogel- en Habitatrichtlijn en Natura 2000:

De biodiversiteit staat onder druk. Rond de Natura 2000-gebieden die zijn beschermd met de Europese Vogel- en Habitatrichtlijn (VHR) is de situatie zeer urgent: veel gebieden hebben zoveel problemen met stikstof dat beschermde soorten verdwijnen. De Europese natuurherstelwet moet bijdragen aan een duurzaam herstel van beschadigde natuur in de land- en zeegebieden van de EU en om de EU-doelstellingen voor klimaat en biodiversiteit te verwezenlijken.

### Europese Kaderrichtlijn Water (KRW):

De chemische en ecologische waterkwaliteit van wateren die vallen onder de Europese Kaderrichtlijn water moet uiterlijk 2027 voldoen aan de wettelijke normen. De KRW wateren in het Utrechtse deel van regio Amersfoort voldoen nu nog niet aan deze normen, al verschilt het beeld per waterlichaam.



Gedetailleerde informatie: [www.waterkwaliteitsportaal.nl](http://www.waterkwaliteitsportaal.nl) en bij waterschap Vallei en Veluwe.

### Parijs 2015, klimaatwet:

In 2050 wil Nederland klimaatneutraal zijn. Dat wil zeggen dat de uitstoot van broeikasgas in 2050 niet hoger is dan wat er vastgelegd wordt, bijvoorbeeld in bomen. Netto is de uitstoot dan dus nul. Het energiesysteem is een belangrijke sleutel hierin. De Rijksdoelstellingen zijn vastgelegd in het Klimaatakkoord als invulling van 'Parijs 2015'. Om uiterlijk in 2050 klimaatneutraal te zijn, streeft het kabinet naar een CO<sub>2</sub>-reductie van tenminste 55% in 2030. Het kabinet Rutte IV heeft dit doel aangescherpt tot 60% in 2030. Om dit te bereiken presenteerde het kabinet op 26 april 2023 een aanvullend klimaatpakket. Er is een klimaat- en transitiefonds gereserveerd van € 35 miljard voor de komende 10 jaar. Nederland werkt aan duurzame, betrouwbare en beschikbare energie die voor iedereen betaalbaar is. In 2030 moet minimaal 27% van alle gebruikte energie uit duurzame bronnen komen. In 2050 moet de energievoorziening bijna helemaal duurzaam zijn. In 2050 moeten hiervoor onder andere 7 miljoen woningen en 1 miljoen gebouwen van het aardgas af zijn. In 2030 moeten 1,5 miljoen woningen beter zijn geïsoleerd en gebruik maken van duurzame warmte en elektriciteit.

### No Net Land Take:

Per 2050 moet Nederland de netto verstedelijking naar nul hebben teruggebracht. Dit is een beleidsdoelstelling van de Europese Commissie in het kader van de bodemgezondheidswet. Door de 'land take'

van stedelijke uitbreiding te beperken blijven de diensten van de bodem beschikbaar voor toekomstige generaties. Wat dit concreet voor Nederland betekent is nog onduidelijk.

### Circulaire doelen:

In 2030 moet 50% van de primaire (metalen, mineralen, oliën) grondstoffen zijn gereduceerd (Grondstoffenakkoord) en in 2050 moet de economie 100% circulair zijn.

Dat betekent dat er zoveel mogelijk duurzame hernieuwbare grondstoffen worden gebruikt; producten en grondstoffen worden hergebruikt; en er nauwelijks afval bestaat.

**Stikstofaanpak:** De uitstoot van stikstof moet uiterlijk in 2035 zo zijn verminderd dat de beheerdoelen voor stikstofgevoelige Natura 2000 gebieden gehaald worden. Ook de algehele staat van de natuur en luchtkwaliteit zullen hierdoor verbeteren.

### Nationale Bossenstrategie:

Het Rijk heeft de ambitie om voor 2030 10% meer bos in Nederland te realiseren. De Rijksoverheid heeft geld beschikbaar gesteld om dit te onderzoeken.

### Nationaal Programma Landelijk Gebied:

Dit programma zorgt voor de realisatie van alle doelen voor het landelijk gebied die gaan over Natuur (stikstofaanpak), Klimaat en Water. Dit wordt betaald uit het Transitiefonds Landelijk gebied.

### Landbouwvisie:

Omdat het Landbouwakkoord in juni 2023 is geklapt, komt het kabinet met een eigen landbouwvisie.



### **NOVEX en U-Ned:**

Rijk, provincies en regio's werken samen in 16 aandachtsgebieden. In 2024 spreken zij een Regionale Investeringsagenda (RIA) af. Voor Regio Amersfoort zijn het NOVEX-gebied Utrecht-Amersfoort en het NOVEX-gebied Arnhem-Nijmegen-Foodvalley van belang. 'Ontwikkelbeeld Regio Amersfoort Centraal!' is de vastgestelde basisvisie voor Regio Amersfoort binnen de NOVEX-samenwerking. Het HPB is een deeluitwerking hiervan. De inhoud van het Ontwikkelbeeld is ook opgenomen in het Ontwikkelperspectief 2030 NOVEX-gebied Utrecht-Amersfoort. Binnen U-Ned zijn diverse programmalijnen zoals het Gebiedsonderzoek 'Spoorzone Amersfoort en Heuvelrug', en Regiopoorten van belang.

### **Provinciale overheid en het waterschap**

De provincie werkt nauw samen met de gemeenten aan de toekomst van het buitengebied. Het waterschap Vallei en Veluwe beheert het watersysteem volgens de Blauwe Omgevingsvisie en het bijbehorende Blauwe Omgevingsprogramma (BOVI/BOP). De volgende trajecten en afspraken zijn van belang voor het buitengebied Regio Amersfoort:

### **Ruimtelijk Voorstel en Arrangement/OPU:**

De Minister voor Ruimtelijke Ordening heeft aan elke provincie gevraagd om te komen met een Ruimtelijk Voorstel, als integraal antwoord op de nationale ruimtelijke opgaven zoals geformuleerd in Startpakketten (2022). De eerste conceptversie van het Ruimtelijk Voorstel van Provincie Utrecht is gemaakt in nauw overleg met de regio's, gemeenten en waterschappen (najaar 2023). Het voorstel wordt onderdeel van het gesprek met de Minister en zal leiden tot bestuurlijke afspraken (arrangementen). In 2024 wordt mede als gevolg hiervan de Omgevingsvisie Provincie Utrecht aangepast.

### **Strategisch Bosbeleid:**

De Provincie Utrecht maakte op basis van de landelijke bossenstrategie het Strategisch Bosbeleid. Daarin wordt ingezet op meer, vitaal, toekomstbestendig, beschermd en maatschappelijk gewaardeerd bos in 2040.

De ambitie is om het huidige areaal bos met 1500 hectare te vergroten (500 ha binnen Natuur Netwerk Nederland, 500 ha in de groene contoureggebieden en 500 ha buiten Natuur Netwerk Nederland onder andere in de vorm van groen en water in agrarische gebieden).

### **Utrechts Programma Landelijk Gebied (UPLG):**

Elke provincie werkt de nationale doelen van het NPLG uit in een eigen programma. Het UPLG heeft nog een extra doel: een duurzaam toekomstperspectief voor de landbouw. In het concept UPLG 1.0 van juli 2023 staan de provinciale doelen, kwantitatieve ambities en de beoogde aanpak via 22 principes.

De provincie pakt dit op in een gebiedsgerichte aanpak met veel gebiedspartijen. De UPLG-deelgebieden in regio Amersfoort komen overeen met de deelgebieden in dit HPB.

### **Groen Groeit Mee (GGM):**

Groen Groeit Mee is een brede samenwerking tussen vele partijen in de Provincie Utrecht. In 2022 sloten zij een pact om het groen in de provincie te verbeteren. Vijf waarden geven de ambitie weer: 1) toegankelijk groen, 2) duurzame landbouw, 3) veerkrachtige natuur, 4) beleefbaar landschap en 5) zichtbaar water. De provincie is verantwoordelijk voor de realisatie van deze ambities. Zij heeft in een verordening opgenomen dat het groen evenwichtig mee moet groeien met nieuwe bouwprojecten.

In 2022 onderschreven circa 40 partners het Groen Groeit Mee pact.





Hiervoor is een Handreiking opgesteld. Het definiëren, uitwerken, financieren en realiseren van groenprojecten zal gelijk opgaan met de verstedelijking tot 2040. De vuistregel hierbij is 75 m<sup>2</sup> stedelijk groen per huishouden (direct nabij, 10 minuten lopen) en 500 m<sup>2</sup> bereikbaar recreatief landschap (binnen 5 km, of 15 -30 minuten fietsen).

Deze hoeveelheden zijn gebaseerd op wetenschappelijk onderzoek. 2023 is een testjaar voor verschillende gemeenten wat betreft nieuwe bouwprojecten. Daarnaast zijn er vier voorbeeldgebieden aangewezen, die bedoeld zijn om samen van te leren, waaronder de Zuidelijke Eemvallei.

### **Nationaal Park Utrechtse Heuvelrug/ Blauwe Agenda:**

Binnen de Samenwerkingsagenda van Nationaal Park Utrechtse Heuvelrug, een samenwerking van particulieren met diverse overheidslagen, is onder andere een gezamenlijke deel-agenda opgesteld voor het waterbeheer op de Heuvelrug.

### **Natuurvisie:**

Hoofdpijnen van het provinciaal natuurbeleid zijn de inzet op een robuust netwerk en meer aandacht voor beleefbaarheid en toegankelijkheid van natuurgebieden.

Ook investeert Provincie Utrecht in de kwaliteit van natuurgebieden en de bescherming van plant- en diersoorten.

Provincie Utrecht zorgt ervoor dat de natuur de ruimte krijgt in robuuste aaneengesloten natuurgebieden. Daarbij is aandacht voor vergroting van de huidige gebieden en voor het ruimtelijk beschermen en verbinden ervan. De provincie zet in op duurzaam benutten en financieren van de natuur. Daarbij wordt het beschermen van de natuur steeds zorgvuldig afgewogen tegen andere belangen.

### **Regio Amersfoort/gemeenten**

De Regio Amersfoort is een 'lichte samenwerking' van de 9 betrokken gemeenten samen met de partners provincie en waterschap. Zij richten zich op opgaven die de hele regio aangaan. Deze samenwerking leidt tot concrete resultaten voor de deelnemende gemeenten en partners, waaronder dit HPB.

De samenwerking draagt bij aan de versterking van Regio Amersfoort als unieke plek om te wonen, werken en te leven. Het Bureau Regio Amersfoort ondersteunt de partijen hierbij. Sommige gemeenten zijn in het buitengebied actief in gesprek met onder andere grondeigenaars en terreinbeheerders. Voor het buitengebied zijn vooral van belang:

### **Ontwikkelbeeld Regio Amersfoort Centraal! NOVEX-gebied Utrecht-Amersfoort, U-Ned:**

Voor dit NOVEX-gebied zijn 'Ontwikkelbeeld Regio Amersfoort Centraal!' en 'Utrecht Nabij' samengevoegd in één Ontwikkelperspectief. Programmalijnen van U-Ned leveren ook nieuwe inzichten op zoals Regiopoorten (als groene buitenpoort) en het Gebiedsonderzoek Spoorzone Amersfoort-Heuvelrug. In 2024 volgt in overleg met het Rijk een bijbehorende Regionale Investeringsagenda.

### **Gebiedskompas A-Z:**

Op de Utrechtse Heuvelrug werken provincie, gemeenten, waterschap en rijk/defensie samen aan een gebiedskompas, een gezamenlijke kijk op de ontwikkeling van het centrale gebied tussen Amersfoort en Zeist. Hier is veel dynamiek van infrastructuur en ontwikkeling van Defensie. Tegelijkertijd is het gebied van groot belang voor water, natuur en recreatie.

Er is een gebiedssamenwerking gestart onder de titel A(mersfoort) tot Z(eist), waarbinnen ontwerp onderzoek plaatsvindt en de inpassing van de defensie-ontwikkeling wordt opgepakt. Hierbij worden de voorwaarden voor en de consequenties van de ontwikkeling van de defensie-terreinen in beeld gebracht. De resultaten van deze gebiedssamenwerking worden benut bij het Gebiedsonderzoek 'Spoorzone Amersfoort en Heuvelrugzone'. Dit Gebiedsonderzoek brengt verschillende trajecten in de Heuvelrugzone bij elkaar. Zo wordt in het Gebiedsonderzoek de duurzame ontwikkeling van de Heuvelrugzone in relatie tot de verstedelijkingsopgave verder uitgewerkt.

De verstedelijking neemt toe en daarmee ook de noodzaak om nog zorgvuldiger om te gaan met de Heuvelrugzone als verbindend groengebied binnen het NOVEX-gebied Utrecht-Amersfoort.

Ook richt het Gebiedsonderzoek zich op de uitwerking van de Metropoolpoort Amersfoort Centraal-Amersfoort Schothorst. Het gaat daarbij over een mogelijke verdichting na 2030 voor wonen, werken en voorzieningen rondom de stations en over het mogelijk maken van een mobiliteitstransitie.

### **Woondeal en programmering wonen, werken en recreatie:**

Zoals overal in het land, is er ook in de Regio Amersfoort behoefte aan meer woningen. De Regio wil ervoor zorgen dat er voldoende betaalbare woningen komen, door te sturen op een goed aanbod dat verspreid over de tijd zal worden gerealiseerd. Het gaat de komende 20 jaar om 40.000 nieuwe woningen. Met de Minister is via een Woondeal afgesproken om voor 2030 27.000 woningen te realiseren en 5.500 na 2030 in het Utrechtse deel van de regio. Het grootste deel van deze woningen zal ingepast worden binnen bestaande bebouwde gebieden.

Een kleiner deel wordt gebouwd in nieuwe woonbuurten in het buitengebied. In totaal komen er in het buitengebied in deze periode 2.590 woningen bij. (Programma woningbouw Regio Amersfoort).

Met bijvoorbeeld een gemiddelde 'Vinex dichtheid' van 25-35 woningen per hectare is daarvoor 72 tot 104 hectare buitengebied nodig. Door compacter en hoger te bouwen is een kleinere footprint mogelijk. Bij een eigentijdse vorm van (compacte) stedenbouw waarin klimaat, water en groen ook de ruimte krijgen en wandelen en fietsen voorop staan, kan als geheel nog wat meer ruimte nodig zijn.

Naar verwachting is er de komende 20 jaar ook ruimte nodig voor ruim 32.000 banen, deels in samenhang met Regio Foodvalley. In de regionale programmering is tot 2040 9 ha werkgebied opgenomen in de ontwikkeling van de nieuwe Amersfoortse wijk Bovenduist.

Adviesbureau Stec Groep heeft een inschatting gemaakt van de extra hectares bedrijventerrein die nodig zijn.

Hun inschatting varieert tussen 4 en 40 ha tot 2030 exclusief een vervangingsvraag van 18 ha. Buiten de bedrijventerreinen zal ook ruimte nodig zijn voor werkgelegenheid.

Die is te vinden in de bestaande stedelijke omgeving en in het buitengebied (denk aan agrarische werkgelegenheid, maar ook aan diensten in voormalige agrarische bebouwing).

Hoe meer mensen er komen wonen, hoe meer ze zullen willen recreëren. Het is belangrijk om al deze recreanten goed over de regio te verspreiden in recreatiegebieden in en om de kernen en in bos- en natuurgebied die geschikt zijn voor recreatie. Hiervoor zijn tientallen tot honderden hectares nodig.

### **Regionale Energiestrategie (RES) en ruimte voor energiesystemen:**

Er wordt hard gewerkt aan afspraken over de grootschalige opwek van zon- en windenergie tot 2030 (0,5 Terawattuur). Inmiddels is er een Voortgangsrapportage (juni 2023) waaruit blijkt dat de realisatie van de doelen achterloopt. Voor windmolens en zonnepanelen is nog eens een veelvoud aan Terawattuur nodig. Vanuit de provincie loopt de planMER om de meest kansrijke locaties voor wind in beeld te brengen.

Windturbines zijn zeer efficiënt en hebben zelf niet zo veel ruimte nodig, maar ze hebben wel een ruime hindercirkel waarin sommige andere functies niet of beperkt zijn toegestaan. Zonnevelden vragen uit zichzelf al veel ruimte. Exacte locaties en benodigde oppervlaktes zijn nog niet bekend. De netbeheerders geven aan dat het elektriciteitsnet moet worden versterkt. Hiervoor zijn tenminste een aantal extra hoofdstations nodig en de bijbehorende kabels en leidingen. Het gaat om een Tennet station in Amersfoort – Bunschoten, een Stedin station in Amersfoort Noord én in Soest/Baarn en een Liander station in Nijkerk. Volgens Stedin is voor deze nieuwe energiestations ongeveer 25 hectare nodig.

### **Landbouwtransitie:**

In Regio Amersfoort is momenteel ruim 11.000 hectare landbouwgrond. In Eemland en Gelderse Vallei ligt de nadruk op veeteelt; In Eemland met name melkveehouderij en in de Gelderse vallei ook melkveehouderij maar wat opvalt is ook de intensieve (gebouw-gebonden) veeteelt.

In totaal is het aantal Nederlandse grootvee-eenheden (GVE) in deze regio circa 45.000 GVE (LEI gegevens uit 2011, Landbouwverkenning Provincie Utrecht 2025).

Voor concurrerende groei, schaalvergroting en het voldoen aan wetgeving is ruimte nodig om mest uit te rijden, voedergewassen te telen en stallen te bouwen. De WUR raamde de autonome ruimtevraag op circa 2.000 hectare voor de hele Regio Amersfoort, dus inclusief Nijkerk en Barneveld. Het Utrechtse deel van de regio Amersfoort is ongeveer de helft, dus de autonome ruimtevraag is ongeveer 1.000 ha.

De landbouw in regio Amersfoort bevindt zich in een transitie naar meer natuurinclusieve kringlooplandbouw. In het UPLG zijn hiervoor de doelen neergezet. In de gebiedsprocessen van het provinciale UPLG (de gebiedsgerichte aanpak) zal met de collectieven en individuele agrariërs om tafel gezocht worden naar de bedrijfstechnisch en sociaaleconomisch beste mix van innovaties en technische maatregelen, extensivering of verplaatsing dan wel bedrijfsbeëindiging.

### Ruimtelijke verdeling

Alle bovenstaande vraagstukken vragen om ruimte. Wat zien we als we al deze ruimtevragen bij elkaar optellen? Het is meteen duidelijk dat zowel het stedelijk als het landelijk gebied op vele fronten zullen moeten veranderen. Om ruimte te besparen kunnen bepaalde ruimtevragen deels worden gecombineerd, zoals energieopwekking en stedelijke ontwikkeling of natuurbeheer en landbouw.

Toch is er ook fysieke ruimte nodig voor functies die de wens hebben om zich verder te ontwikkelen. De hierboven beschreven ruimtevragen tellen op tot circa 100 – 166 hectare voor stedelijke functies (wonen, werken, energie en recreëren) in het buitengebied.

Uit onderzoek van de WUR blijkt dat de ruimtevraag vanuit de huidige landbouw voor deze regio ongeveer 1.000 hectare bedraagt naar 2050 (waarbij extensivering is meegerekend). Daar komt nog bij de ruimte voor recreatie en de UPLG opgaven. In het concept UPLG 1.0 staat een tabel met bandbreedtes van ruimtevragen die zijn afgeleid van de doelen van het Nationaal Programma Landelijk Gebied. Deze hectares hebben betrekking op de gehele Provincie Utrecht. De diverse posten zullen overlappen, zoals de bossenstrategie en groenblauwe dooradering (houtwallen, houtsingels ed.).

Uiteindelijk kan het om zes- tot zeventuizend hectare extra natuurgebied gaan (Natuur Netwerk Nederland) en tien tot veertigduizend extra hectares agrarisch natuurbeheergebied, in de gehele provincie tot 2050. Een vertaling naar de Regio Amersfoort is in het UPLG niet gemaakt. Het vergt immers maatwerk in de gebiedsprocessen om te bepalen wat passend en haalbaar is. De nationale doelen moeten echter wel worden gehaald.

Een rekensom op de achterkant van een bierviltje kan al wat gevoel geven voor de totale ruimtevraag in de regio Amersfoort.

- > Stel we hebben circa 100 – 166 ha extra stedelijk gebruik nodig;
- > Stel we nemen voor het gemak even 20% van de UPLG hectares voor deze regio Amersfoort, naar rato van oppervlakte. En we gaan ervanuit dat recreatieve doelen en ruimte voor water kunnen worden gecombineerd in deze hectares;
- > Dan resulteert dit in een bandbreedte van 1.200 -1.400 ha extra NNN gebied en 2.000 – 9.400 ha extra agrarische natuur.

De totale optelsom wordt dan:

- > Circa 1.000 extra ha voor landbouwgebruik (ca 10% groter dan nu)
- > Circa 1.300 – 1.500 extra hectare ruimte voor stedelijk gebruik en natuur (dit is 12 - 14% van het agrarisch gebied)
- > Circa 2.000 – 9.400 extra ha voor agrarisch natuurbeheer (de helft tot twee keer zoveel)

De ruimtevragers die ruimte van het agrarisch gebied vragen: wonen, werken, energie, natuur, gezondheid en recreatie.



# 3

## WAT ZEGT HET GEBIED ZELF?

IN JULI 2023 IS HET 'GROEIDOCUMENT, OP WEG NAAR HET HANDELINGSPERSPECTIEF BUITENGEBIED REGIO AMERSFOORT' RONDGESTUURD NAAR EEN GROTE GROEP BELANGHEBBENDEN. ZIJ KONDEN OP HET DOCUMENT REAGEREN. UIT DEZE REACTIES IS EEN BEELD ONTSTAAN VAN WAT DE VERSCHILLENDE STAKEHOLDERS ZEGGEN OVER HET BUITENGEBIED.

### Waarover bestaat een gedeeld beeld?

Iedereen heeft behoefte aan een globale gebiedsindeling waarop staat welke functies waar prioriteit hebben en waar de gebieden liggen waar de grootste veranderingen zijn te verwachten. De afgelopen jaren ontstond er een beeld dat alles anders moet, terwijl er ook gebieden zijn met een hoge waarde voor natuur, recreatie en/of landbouw. Die gebieden wil men graag met rust laten. Er is behoefte aan een kaart waarop verschillende zones staan aangegeven, die abstract genoeg is en ruimte laat voor lokale uitwerking.

Het aanwijzen van kernrandzones, de zones aangrenzend aan het stedelijk gebied, wordt breed omarmd. In deze zones kunnen stedelijke en landelijke functies landen die de nabijheid van de stad nodig hebben. Dat voorkomt onnodige verkeersbewegingen en zorgt voor meer stiltegebieden in het buitengebied. Wel verschillen de draagkracht en mogelijkheden voor stedelijke georiënteerde functies per kernrandzone.

Het verbeteren van de water- en bodemkwaliteit is voor iedereen evident. Dat komt het gebied ten goede, zowel voor de natuur, de landbouw als de stedeling.

Waar velen naar op zoek zijn is de balans tussen wat aan het gebied wordt opgelegd (top down) en wat het gebied zelf kan regelen en organiseren (bottom up). Landgoedeigenaren, agrariërs verenigd in coöperaties, het waterschap en natuurbeheerders werken nu al goed samen in het gebied. Dat is een stevige basis om de extra doelstellingen die op het gebied afkomen samen op te pakken. Er leeft een wens voor waardering voor wat er al gebeurt en de mogelijkheid voor grondgebruikers om zelf het initiatief te nemen.

Daar hoort wel een langjarige financiering bij met realistische afspraken over aanleg, onderhoud en beheer.

Iedereen ziet kansen in het herbestemmen en herverkavelen van grond die vrijkomt als agrariërs stoppen. Een groundbank spreekt aan. Dit moet echter niet volledig door de overheid worden bepaald. Grondeigenaren willen zelf ook zeggenschap hebben over de manier waarop deze gronden worden herverdeeld.

### Wat schuurt op dit moment en kan verbeterd worden?

De normatieve benadering, bijvoorbeeld zoals die ervaren wordt van Groen Groeit Mee of het UPLG, roept weerstand op. Het gevoel leeft dat er onvoldoende wordt gekeken naar wat er daadwerkelijk aan de hand is in het gebied, en naar wat er al gebeurt. De vaak kwantitatieve doelstellingen worden gezien als extra claims, waardoor het huidige grondgebruik wordt beperkt. Maatwerk is gewenst. Dat geldt ook voor de interpretatie van begrippen als vitale natuur. De beleving van de mensen in het gebied is soms anders dan wat ecologen laten zien. Het hanteren van duidelijke definities en goede communicatie over de interpretatie van cijfers is nodig om begrip te krijgen.

Een voorbeeld. Op dit moment wordt op circa 1/3e van het landbouwareaal agrarisch natuurbeheer gevoerd. De regio is dus al een koploper en voorbeeld voor andere landbouwgebieden.

Partijen zijn bereid een bijdrage te leveren aan de doelen die gesteld worden maar missen, naast waardering, de financiële bijdragen die de werkelijke kosten en investeringen dekken. Geconstateerd wordt dat agrariërs en natuurbeheerders verschillende financiële vergoedingen krijgen voor hetzelfde werk.



Ook houden subsidieregelingen het soms tegen om op een andere bedrijfsvoering over te gaan. Koplopers zouden juist beloofd moeten worden.

Ondernemers uit de landbouw, recreatie en landgoederen voelen zich soms beperkt in hun mogelijkheden door de bestemmingsplannen. Verschil in beleid tussen gebieden of gemeenten wordt gevoeld als ongelijke behandeling.

Het gevoel bestaat dat het buitengebied de negatieve effecten van stedelijke groei op moeten lossen. De wederkerigheid tussen stedelijk en landelijk gebied wordt gemist. Het zou helpen om duidelijk te maken wat er allemaal binnen het stedelijk gebied gebeurt en hoe het landelijk gebied daarvan profiteert.

### **Wat botst en vraagt om het maken van keuzes?**

Hoe om te gaan met de hele waterhuishouding in het gebied is een heikele kwestie. Verschillend grondgebruik maar ook de weidevogelgebieden en de veengebieden vragen om verschillende waterpeilen. Vervuiling van het water wordt niet alleen veroorzaakt binnen het gebied, maar vooral ook erbuiten. Om voldoende schoon water te hebben is het belangrijk om water vast te houden en in de bodem te laten zakken in plaats van het af te voeren. Flexibel waterpeil, water vasthouden en het aanpakken van vervuiling bij de bron is nodig. Voor het drinkwater wordt grondwater onttrokken. In combinatie met overige onttrekkingen en lokaal peilbeheer beïnvloedt dit de waterhuishouding. Waar negatieve effecten van grondwateronttrekkingen aanwezig zijn moeten gezamenlijke keuzes gemaakt worden om de effecten te beperken.

De uitwerking van de Regionale Energie Strategie (RES) roept weerstand op. Vooral wanneer het gaat om de opweklocaties (windmolens, zonnevelden, energiestations). Er worden nu afspraken gemaakt tot 2030, terwijl nu al bekend is dat de vraag daarna groter zal zijn.

Schaarste aan stroom en water is een (inter) nationaal probleem en vraagt om keuzes die het gebied te boven gaan.

De doelstellingen van het NPLG, en daarmee het UPLG, hebben grote gevolgen voor de landbouwsector. Conventionele landbouw zal plaats maken voor andere vormen die klimaatneutraal, circulair en natuurinclusief zijn, waarbij extensivering van de landbouw een van de middelen is om dit te bereiken. Er vindt een verschuiving plaats van de productie van dierlijke eiwitten zoals melk en vlees naar plantaardige eiwitten zoals bonen of vezels voor biobased materialen. Ook de aandacht voor dierenwelzijn zal impact hebben op de conventionele landbouw. Nieuwe vormen van landbouw zijn nodig en dat vraagt om investeringen. Tegelijk zijn er agrariërs die willen blijven doen wat ze altijd deden.

Natuur, recreatie en landbouw vragen allemaal iets anders van het buitengebied. Grasland voor natuur is ander gras dan voor de landbouw, recreatie gaat niet goed samen met de stille natuurgebieden. Een gebiedsindeling waarin duidelijk wordt welke functie waar prioriteit heeft kan helpen. Tegelijkertijd moet gekeken worden of alles wel kan in het buitengebied.

Sfeerimpressie van het regioatelier.



# 4

## HET PERSPECTIEF

DE OPGAVEN VOOR DE TOEKOMST BRENGEN ONVERMIJDELIJK VERANDERINGEN MET ZICH MEE VOOR HET BUITENGEBIED. ALLES WAT WAARDEVOL IS MOET BEHOUDEN BLIJVEN, MAAR BODEM EN WATER, ECOLOGIE, LANDBOUW EN STEDELIJK GEBRUIK ZULLEN OP DE SCHOP GAAN.

Gelukkig zijn er al veel goede ontwikkelingen die passen bij het gewenste toekomstbeeld van de Regio Amersfoort. De Regio en het Rijk werken al een paar jaar samen aan de uitvoering van het 'Ontwikkelbeeld Regio Amersfoort Centraal!'. Ook is er een woondeal afgesproken. Boeren werken al jaren met succes aan agrarisch natuurbeheer: Inmiddels is een derde van het landbouwareaal in de regio in agrarisch natuurbeheer. Het gebied is daarmee een koploper in Nederland. In het Nationaal Park Utrechtse Heuvelrug werken grond- en landgoedeigenaars, terreinbeheerders, gemeenten, waterschap en particulieren samen aan belangrijke vraagstukken, waaronder waterbeheer (De Blauwe Agenda).

### **Systeem doorgronden: behoud, herstel, verandering**

Als we alle nieuwe ruimtevragers optellen bij het huidige gebruik dan past het niet. We moeten keuzes maken en slimme combinaties zoeken. Dit HPB streeft naar een nieuwe en betere balans in het buitengebied. Immers, de opgaven voor het buitengebied zijn fors. Alles op zijn beloop laten of alleen je eigen pad volgen kan niet. Het buitengebied vraagt om samenhang en om dingen samen aan te pakken. Voor een vitaal buitengebied zijn vier systemen van belang. Deze systemen moeten afzonderlijk goed blijven functioneren, en onderling in balans zijn:

- > Water- en bodemsysteem zijn sturend
- > Herstel van het ecosysteem
- > Perspectief op een sociaaleconomisch landbouwsysteem
- > Stedelijk systeem gebaseerd op nabijheid

Deze vier systemen zijn op dit moment in onbalans. Het watersysteem is bijvoorbeeld in de loop van honderden jaren met zorg aangelegd om water zo snel mogelijk af te voeren. Door de klimaatverandering is het nu juist nodig om het water in de grond te laten zakken en vast te houden. De landbouwproductie is geoptimaliseerd via landinrichting en innovaties, maar de huidige vorm van de landbouw schaadt de natuur op sommige plekken. Het ecosysteem is verstoord en kan zich daardoor minder goed aanpassen aan het veranderende klimaat. Er is een groot woningtekort, maar de manier waarop we wonen, werken en ons verplaatsen kost te veel ruimte en tast de kwaliteit van onze leefomgeving aan.

Verandering is nodig om de systemen afzonderlijk en in samenhang klaar te maken voor de toekomst. Dat betekent dat er gewerkt moet worden aan behoud, herstel en vernieuwing van de vier systemen en dat er gedurende de transitietijd telkens dwarsverbanden gelegd moeten worden. Zo bewaren we de samenhang. Bijvoorbeeld: Werken aan een betere bodemkwaliteit verbetert tegelijkertijd de waterkwaliteit en helpt tegen verdroging. Meer groen en biodiversiteit in de stad is goed voor de natuur, helpt tegen hittestress en zorgt dat de stad het water beter kan vasthouden. Dit vermindert ook de kans op riool-overstorten die het kostbare oppervlaktewater in het buitengebied vervuilen. Regenwater kan namelijk in het stadsgroen de grond in zakken, in plaats van het riool te overbelasten.



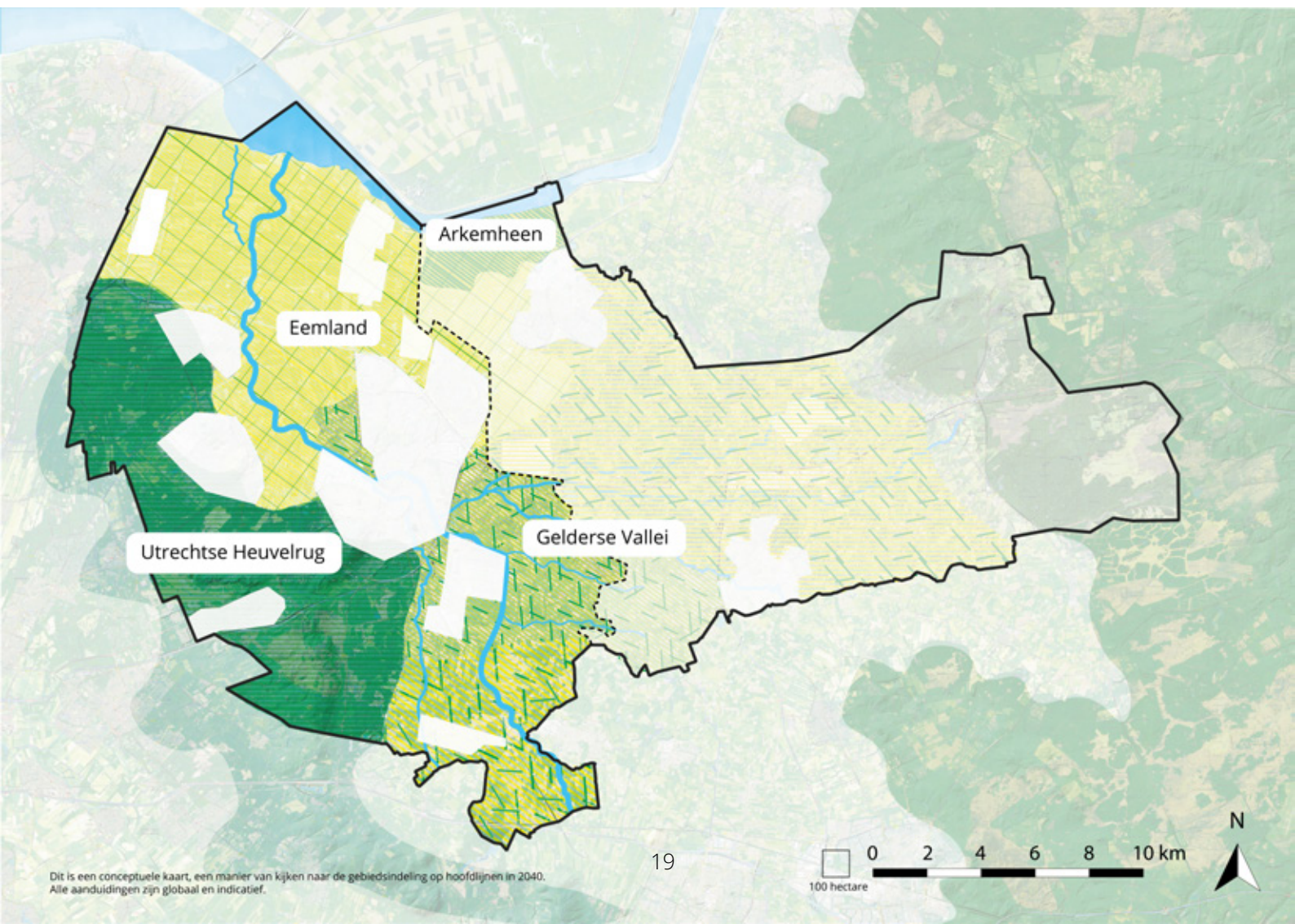
Het regionale samenwerkingsverband speelt een belangrijke rol in een samenhangende aanpak van deze systemen. Maar niet op alle noodzakelijke maatregelen heeft de regio direct invloed. Hoofdstuk 5 Het handelen gaat daar dieper op in.

Hiervoor is het nodig om anders samen te werken, lusten en lasten beter te verdelen, met elkaar te leren en het handelen aan te passen. Het vraagt ook om een aanpassing van de fysieke leefomgeving. Hieronder staat in een paar hoofdpunten het streefbeeld per systeem.

### Streefbeelden en strategieën voor systemen en verschillende gebieden

Per systeem geven we een streefbeeld. Dat is telkens gebaseerd op de inbreng van stakeholders tijdens de gebiedsateliers en de verdiepende gesprekken. Vervolgens kaarten we aan hoe te handelen om dat streefbeeld te bereiken. Wanneer dat relevant is maken we onderscheid tussen de deelgebieden Eemland, Heuvelrug en Gelderse Vallei en de verschillende overgangszones. Tot slot schetsen we wat er nodig is om de gewenste veranderingen in de regio tot stand te brengen.

De regio Amersfoort: waar de systemen ruimte vragen.



## A. Water- en bodemsysteem zijn sturend

### Streefbeeld 2040

Bodem en water hebben vanaf 2027 een goede ecologische en chemische kwaliteit en voldoen aan (inter)nationale verdragen en regels, zoals Kaderrichtlijn Water. Het water- en bodemsysteem is robuust en bestand tegen klimaatverandering. De natuurlijke opbouw (hoog-droog, laag-nat) van de Regio Amersfoort met Heuvelrug, Eemland en Gelderse Vallei en het bijbehorende watersysteem zijn bepalend voor ruimtegebruik en ruimtelijke ontwikkeling, zowel boven- als ondergronds. Dat betekent dat functies die veel water nodig hebben een plek krijgen in de lage en natte gebieden en functies die droge voeten vragen op de hoge droge plekken belanden.

### Wat zal veranderen?

#### > Verbeteren van de bodemkwaliteit

(structuur en voedselrijkdom) met meer dierlijke mest en plantenresten. Dit vergroot het bodemleven, legt CO<sub>2</sub> vast en zorgt ervoor dat de bodem meer water kan vasthouden. Ook is het noodzakelijk om minder kunstmest en bestrijdingsmiddelen te gaan gebruiken. Voor veel (natuur) gebieden, bloeiende bermen en slootranden is juist een voedselarme bodem nodig om kwetsbare dier- en plantensoorten een kans te geven.

#### > Verbeteren van de chemische en ecologische waterkwaliteit

van de beken, het Valleikanaal en de Eem. Het gaat om het verminderen van het nutriëntengehalte (stikstof- en fosfaatverbindingen). De grootste bronnen van stikstof en fosfaat zijn de landbouw en gezuiverd water uit rioolwaterzuiveringsinstallaties, maar ook de inlaat van gebiedsvreemd Rijnwater. Op middellange termijn kan de waterkwaliteit van Valleikanaal en Eem verbeteren door het voorkomen van riool overstorten bij hevige regenbuien. Hiervoor is het nodig dat gemeenten ervoor zorgen dat regenwater niet in het riool terecht komt. Dat kan gecombineerd worden met de aanleg van meer groen in de stad, waar het regenwater de grond in kan zakken. Het verminderen van vervuiling door medicijnresten, pesticiden of PFAS gebeurt via regelgeving op Europees en nationaal niveau.

Het waterschap werkt hard om deze stoffen uit het water te halen. Het zal nog lang duren voor alle stoffen aan de normen voldoen. Het verduurzamen van de beroepsvaart en de recreatievaart draagt ook bij aan het verbeteren van de waterkwaliteit in bijvoorbeeld de Eem.

#### > Herstel van de 'blauwe motor'

De blauwe motor is een term die het waterschap hanteert voor het grondwatersysteem en betreft de watervoorraad in de zandgrond van de Utrechtse Heuvelrug. Door extra water in de grond te laten zakken kan deze voorraad worden aangevuld. Ook is het van belang om water beter vast te houden op de hellingen van de Heuvelrug. Dat zorgt ervoor dat er grondwater naar de Gelderse Vallei blijft stromen. Negatieve effecten van grondwaterwinning moeten worden beperkt. Uit gegevens van het waterschap (Platform Water, Vallei en Eem, 2023) blijkt dat de drinkwaterwinning in principe in evenwicht is met de aanvulling van het grondwater. 's Zomers is dit echter niet het geval, omdat er dan veel water vanuit de Heuvelrug wegstroomt en verdampt. Bovendien zijn de effecten van grondwaterwinning op sommige plekken groter dan op andere plekken. Het is belangrijk om meer water op de Heuvelrug de grond in te laten stromen en het beter vast te houden. De diepe grondwatervoorraad kan worden aangevuld door regenwater niet in het riool te laten stromen, maar het de grond in te laten zakken. Een andere manier van bosbeheer kan ervoor zorgen dat er minder water verdampt. Stuwen kunnen het water langer vastgehouden op de hellingen van de Heuvelrug. Het aanvullen van de grondwatervoorraad duurt vele decennia.

#### > Stad en land aanpassen aan klimaatverandering

Klimaatverandering zorgt voor extreme regenbuien. Om overstromingen te voorkomen zijn er plekken in de regio nodig waar water kan worden opgevangen. Daarom is het belangrijk om niet te bouwen in de laaggelegen gebieden.



Deze plekken zijn immers nodig voor de opvang van water tijdens extreme regen. Als we de waterstanden beter en sneller kunnen aanpassen met flexibel peilbeheer, kunnen we bodemdaling voorkomen als het te droog is en ruimte maken voor de opvang van regenwater als het te nat is. Dit maakt de regio minder afhankelijk van water van buiten. Het peilbeheer is ook een sleutel bij het voorkomen van CO<sub>2</sub> en methaanuitstoot uit de bodem. Als veengrond droog komt te staan, vergaat het veen. Hierbij komen CO<sub>2</sub> en methaan vrij, twee ongewenste broeikasgassen. Tegelijkertijd daalt de bodem omdat het veen vergaat. Hierdoor wordt de bodem natter en moet er harder gepompt worden om droge voeten te houden. Het is een vicieuze cirkel. Daarom heeft het remmen van bodemdaling in de veengebieden prioriteit. Door het waterpeil in de sloten te verhogen, zal ook het grondwater in het veld hoger komen te staan, waardoor er minder veen vergaat. Extra ruimte voor waterberging moet samen met Regio Foodvalley worden gezocht en is te vinden in de natuurlijke lage delen bovenstreams van Amersfoort langs het Valleikanaal en langs de beken.

### **Grondwater aanvullen = meer vasthouden**

*De grondwatervoorraad in de Regio Amersfoort is een belangrijke collectieve waarde waarvan we de zorg delen met de buurregio's en provincies. Uit de diepe grondwatervoorraad wordt drinkwater gewonnen. Uit de gegevens van het waterschap blijkt dat de hoeveelheid gewonnen drinkwater gemiddeld in evenwicht is met de hoeveelheid aanvulling door neerslag. Lokaal kan de grondwaterstand dalen door de winningen, wat negatief is voor agrariërs en de natuur. 80-90% van het grondwater wordt echter afgevoerd via het oppervlaktewatersysteem. Wil je het grondwater aanvullen, dan moet je meer water vasthouden. Een goede water- en bodemkwaliteit is daarbij essentieel voor natuur en landbouw en om in de toekomst een goede drinkwaterkwaliteit te behouden.*

Meer regenwater in de bodem op de Heuvelrug laten zakken om de grondwatervoorraad te vergroten duurt vele decennia. Water langer vasthouden op de hellingen (flanken) van de Heuvelrug met stuwen in de sloten.

Extra groen in de stad zorgt ervoor dat het minder warm wordt tijdens hete zomers. Het aanvullen van de grondwatervoorraad helpt tegen verdroging. Stad en land hebben elkaar nodig om de regio aan te passen aan klimaatverandering en wateroverlast, hittestress en verdroging te voorkomen. Diepe aardwarmte of thermische energie uit oppervlaktewater (TEO) zijn hernieuwbare energiebronnen die bijdragen aan de klimaatambities mits zorgvuldig toegepast.

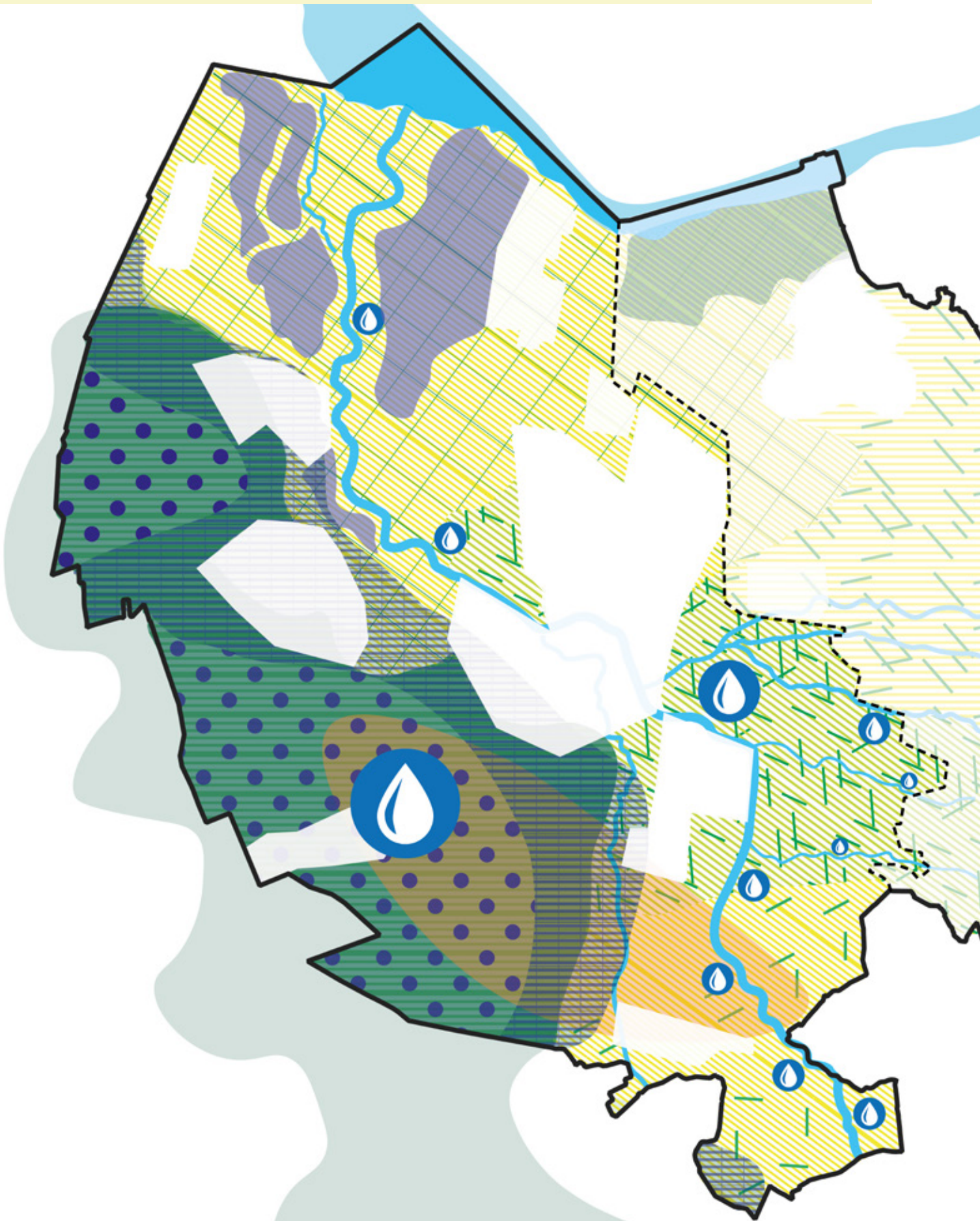
### **Wat is hiervoor nodig?**

- > Voor al deze maatregelen is voldoende geld, energie en actie nodig. Het vergt vooral een lange adem en toewijding.
- > Oplossingen liggen zowel in de stad als in het buitengebied en hangen met elkaar samen. Samenwerking tussen stad en buitengebied is daarom cruciaal.
- > Regelgeving en de praktijk met betrekking tot kunstmestgebruik moeten worden aangepast, zodat andere bemesting mag en een betere bodemkwaliteit mogelijk wordt.

Het grondwater kan hierdoor in de hellingen lokaal circa 0,5 m stijgen, mits dat geen wateroverlast veroorzaakt voor bijvoorbeeld boeren. Op sommige plekken is een andere inrichting van het hellinggebied nodig. Voor de toekomstige drinkwatervoorziening wordt ingezet op brondiversificatie, een mix van grondwaterbronnen en alternatieve bronnen (zoals oppervlaktewater) te benutten. Minder grondwaterwinning voor het sproeien van landbouwgrond: een verbetering van de bodemkwaliteit kan helpen om meer water in de bodem vast te houden. Sproeien is dan minder snel nodig. Ander bos- en natuurbeheer op de Heuvelrug. Het veranderen van monotoon naaldbos naar gemengd (loof)bos en open terrein vermindert het verlies van water door verdamping. Bij naaldbomen verdampt er ook 's winters water via de naalden. Loofbomen zijn dan kaal.

Wat de regio kan doen: gemeenten, waterschap en provincie kunnen toewerken naar een netto aanvulling van het grondwater door ruimte te reserveren om water de grond in te laten zakken en vast te houden.

# BODEM- EN WATERSYSTEEM ZIJN STUREND



Dit is een conceptuele kaart, een manier van kijken naar de gebiedsindeling op hoofdlijnen in 2040.  
Alle aanduidingen zijn globaal en indicatief.



## Veranderopgaven

Bodemkwaliteit



Waterkwaliteit



Blauwe motor



Klimaatadaptatie



## Legenda bodem en water sturend

- ..... Grens van het Utrechtse deel
- Omlijning Regio Amersfoort
- Waterlopen
- Infiltreren, vasthouden, bergen van water
- Dik veenpakket in de ondergrond
- Aardwarmtebron (Provincie Utrecht 2021)
- Flankgebied Utrechtse Heuvelrug
- Bestaand stedelijk gebied
- Coulissenlandschap Gelderse Vallei
- Coulissenlandschap (Bekengebied)
- Open polderlandschap Eemland
- Bosgebied (Veluwe/ Heuvelrug)
- Infiltratie gebied

100 hectare

0 2 4 6 8 10 km



## B. Ecosysteem herstellen

### Streefbeeld 2040

- > De natuur van het buitengebied in de Regio Amersfoort bestaat uit een beschermd Gooi en Eemmeer met brede rietoevers; open en natte weidevogel- en watervogelgebieden van Eemland en Arkemheen. De biodiversiteit is er groot en de natuur is robuust en in balans.
- > De Eem is een natuurlijke verbinder, die wordt gevoed door de vele beken in de Gelderse Vallei. Elke beek heeft voldoende ruimte voor natuurlijke dynamiek van (over)stroming. De lage en nattere delen van de Gelderse Vallei hebben broekbossen en kruidenrijke blauwgraslanden. Op de hogere delen liggen akkers, houtwallen en houtsingels.
- > Dit kleinschalige coulisselandschap werkt als een groen netwerk voor planten en dieren en is een verbindingroute tussen Heuvelrug en Veluwe (Groene Valleilint).
- > Op de Heuvelrug liggen gevarieerde bossen die geschikt zijn voor natuur, recreatie en houtproductie, maar ook kwetsbare grasland-, heide- en stuifzandgebieden. Waar grondwater uit de Heuvelrug naar boven komt zijn zeldzame natuurwaarden te vinden.
- > In de dorpen en steden (met name aan de randen), op erven en landgoederen is ook waardevolle natuur, die is verbonden met de natuur van het buitengebied.

### Wat zal veranderen?

- > **Systeemherstel van de natuur.** Het aantal planten- en diersoorten neemt af door doordat leefgebieden in steeds kleinere stukjes worden verdeeld. Ze worden doorsneden door wegen, verstoord door verkeer en recreanten, vervuild en vernietigd. Door klimaatverandering verdrogen bossen en worden ze zwak. De uitstoot van stikstofdioxiden en ammoniak uit stad en land legt een deken van stikstof over de natuur.

De overmaat aan voedingsstoffen en bijkomende verzuring van de bodem zijn desastreus voor droge en voedselarme natuur, maar ze zijn ook slecht voor alle andere natuur en mensen.

- > Het terugdringen van de stikstofuitstoot en tegelijk het herstel van de natuur is nodig en wettelijk verplicht. Het natuurbeheer moet voldoen aan (inter)nationale verdragen en regels: de Natuurherstelwet, de Vogel en Habitatrichtlijn, de Kaderrichtlijn Water. In het (concept) UPLG is voor de hele provincie beschreven welke doelen er behaald moeten worden en om welke oppervlaktes dat gaat. Systeemherstel betekent: minder stikstof, een verbetering van bodem- en waterkwaliteit en grondwaterstromen, een beter beheer van de huidige natuur, meer nieuwe natuur en het beter onderling verbinden van natuurgebieden.
- > **Beperk de stikstof- en broeikasgas-uitstoot**, zowel in stad als land. Dit is een opgave voor iedereen: minder uitstoot uit mobiliteit, vliegverkeer, bedrijven en de landbouw.
- > **Realiseer meer natuur**, zodat de bestaande natuurgebieden rustiger worden en beter met elkaar worden verbonden. In het Concept UPLG is berekend hoeveel ruimte daarvoor nodig is in de provincie Utrecht.
- > **Meer agrarisch natuurbeheer**, natuurwaarden in (gifvrije) landbouwgebieden worden vergroot met extensieve kruidenrijke graslanden, sloten, houtwallen en andere kleine landschapselementen, het maken van ecologische verbindingen tussen natuurlijke gebieden, ecologisch beheer van perceelranden, sloten, slootkanten en erven. Met name vlakbij bestaande natuurgebieden zijn extensivering van landbouwgronden en agrarisch natuurbeheer zinvol. In het Concept UPLG is berekend hoeveel ruimte daarvoor nodig is in de provincie Utrecht.



- > **Meer natuurwaarden in en om de kernen.** Deze opgave is onderdeel van het programma 'Groen Groeit Mee' en is goed te combineren met de aanleg van sloten en houtwallen in het agrarisch gebied, het biodivers inrichten en beheren van het groen, de aanleg van nieuw bos en recreatie. Het valt deels samen met de opgave van agrarisch natuurbeheer en de benodigde aanpassing aan klimaatverandering door minder afdichting van de bodem.

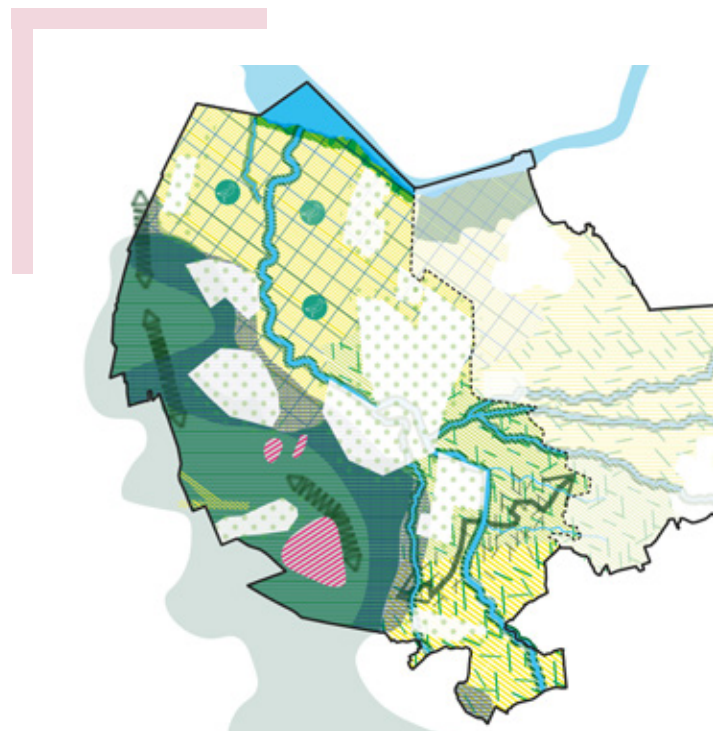
### Elk deelgebied van de Regio Amersfoort kent qua natuur eigen opgaven:

- > **Heuvelrug:** een bosbeheer dat is gericht op meer gevarieerde natuurbossen en bossen die geschikt zijn voor natuur, recreatie en houtproductie en het risico op natuurbranden verkleinen. Het beschermen van de unieke natuur in dit gebied, zoals de Leusderheide, de Soesterduinen en de graslanden van vliegbasis Soesterberg. Het vergroten van het oppervlakte bos, vooral op de hellingen van de Heuvelrug, door nieuw bos aan te leggen binnen en buiten het Natuur Netwerk Nederland (NNN). Meer water vasthouden door een hoger grondwaterpeil op de hellingen van de Heuvelrug.
- > **Eemland:** het voortzetten, verbeteren en vergroten van het weidevogelbeheer in Eemland en de beheerdoelen van watervogelgebied van Arkemheen (Vogel en Habitatrichtlijn). Een meer natuurrijke Eem met natuurvriendelijke oevers en de aanleg van brede rietkragen en eilandjes in de Eemdelta en het Gooi- en Eemmeer (Natura 2000).
- > **Gelderse Vallei:** : In dit gebied is al veel bereikt in het versterken van beeknatuur en kleine landschapselementen, ook samen met landgoederen en agrarisch natuurbeheer. Voor de toekomst samen met de buurregio Foodvalley verkennen waar ruimte te behouden en aan te wijzen voor een verdere verbetering van beekdalnatuur in de Vallei, waar het water de ruimte krijgt om zelf zijn weg te

vinden. Met sloten en houtwallen een nog robuustere ecologische verbinding creëren tussen de Utrechtse Heuvelrug en de Veluwe.

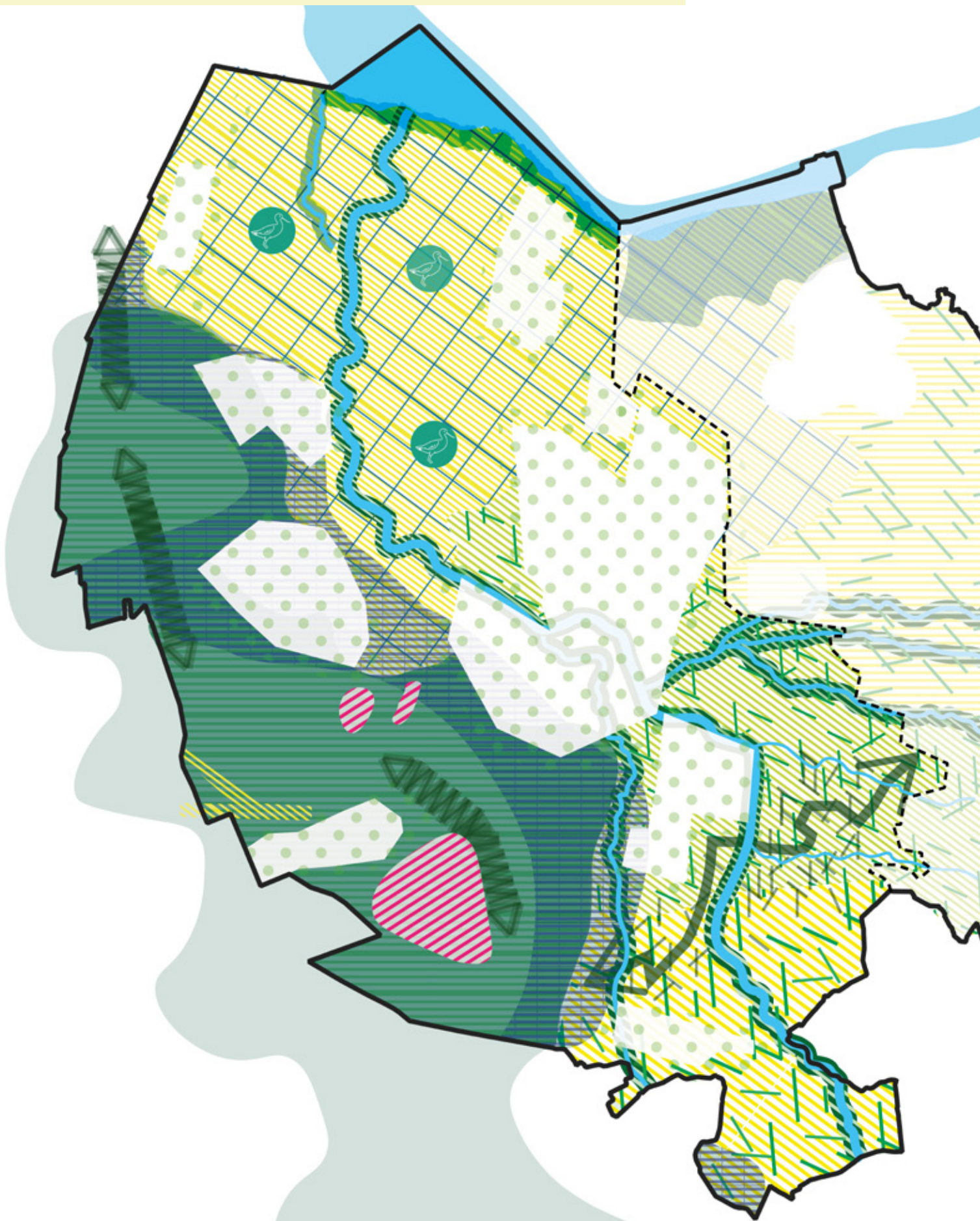
### Wat is hiervoor nodig?

- > Voor herstel van de natuur is voor lange tijd meer geld nodig. Dit geld komt van het Rijk en de Provincie, aangevuld met bijdragen van gemeenten en andere partijen. Ook is er meer ruimte nodig voor natuur in het buitengebied van Regio Amersfoort. Een goede balans tussen het noodzakelijke natuurherstel en de andere functies en gebruikers van het buitengebied is belangrijk. Het is in de eerste plaats belangrijk dat goede kwaliteit van de natuur voorop staat, in plaats van een bepaald aantal hectares.
- > Reeds behaalde resultaten in de regio voor agrarisch natuurbeheer zoals weidevogelbeheer zouden moeten meetellen in het bepalen van de opgave voor de komende jaren. Vanuit het Nationaal Programma Landelijk Gebied moeten er keuzes gemaakt worden voor nieuwe natuurgebieden, maar vooral is het wenselijk om in alles natuurinclusief te handelen en combinaties te maken van bijvoorbeeld natuur en recreatie, natuur en water, natuur en landbouw, natuur en wonen en natuur en bedrijventerreinen.



Herstel van het ecosysteem.

# HERSTEL VAN HET ECOSYSTEEM



Dit is een conceptuele kaart, een manier van kijken naar de gebiedsindeling op hoofdlijnen in 2040. Alle aanduidingen zijn globaal en indicatief.



## Veranderopgaven

Systeemherstel natuur



Stikstof depositie



Meer natuurareaal



Agrarisch natuurbeheer



Natuur in en om de kernen



## Legenda herstel van het ecosysteem

- ..... Grens van het Utrechtse deel
- Omlijning Regio Amersfoort
- Waterlopen met groene oevers (ecologische verbinding)
- Weiidevogelgebied (onder andere Grutto)
- Ecologische verbinding over Heuvelrug
- Leusderheide/ Soesterduinen
- Voormalig vliegveld Soesterberg
- Ecologische verbinding Groene Valleilint
- Rietoever randmeer
- Bestaand stedelijk gebied
- Bosgebied (Veluwe/ Heuvelrug)
- Natuurinclusief en klimaatadaptatie stad
- Flankgebied Utrechtse Heuvelrug
- Groenblauwe dooradering:
  - Coulissenlandschap Gelderse Vallei
  - Coulissenlandschap (Bekengebied)
  - Open polderlandschap Eemland

100 hectare

0 2 4 6 8 10 km



## C. Perspectief geven aan een sociaaleconomisch landbouwsysteem

### Streefbeeld 2040

- > Duurzame landbouw is een kernactiviteit in Regio Amersfoort, die bijdraagt aan voedselzekerheid in Nederland en daarbuiten. Het buitengebied behoudt hiervoor een landbouwareaal met 'hoofdfunctie duurzame landbouw'. Alternatieve vormen van landbouw en landgebruik, multifunctionele landbouw, circulaire landbouw, natuur-inclusieve landbouw en agrarisch natuurbeheer dragen bij aan een vitaal sociaaleconomisch landbouwsysteem.
- > De landbouw in deze regio bestaat nu en straks uit een netto duurzame mix van veel verschillende bedrijfstvormen van grootschalig tot kleinschalig, van intensief tot extensief. Deze landbouw zal voldoen aan de wettelijke doelen uit (inter)nationale verdragen en regels.
- > De landbouwbedrijven werken gezamenlijk aan een goede balans tussen productie van duurzaam en gezond voedsel, natuurwaarden en het beheer van het waardevolle agrarische natuur- en cultuurlandschap. Elk bedrijf levert voor deze balans een passend aandeel.
- > Hierbij staat een gezonde businesscase centraal. De boer produceert voedsel en beheert het landschap en verdient daarmee een goede boterham.

### Wat zal veranderen?

- > **De stikstofuitstoot moet gemiddeld 46% verminderen ten opzichte van 1 januari 2018 en emissies van broeikasgassen moeten verminderen** bij boerenbedrijven in deze regio (concept UPLG). Hiervoor zijn verschillende maatregelen denkbaar zoals ander voer, innovaties in stallen, koeien vaker in de wei of het verminderen van de veestapel. Sommige bedrijven hebben misschien extra grond nodig om te extensiveren. Maar ook de eiwittransitie, agrarische natuurbeheer, ander gebruik van de stallen helpen.

### > Het ontwikkelen van andere verdienmodellen

Voor veranderende landbouwbedrijven. Als boeren minder vee gaan houden, moet hun inkomen worden aangevuld. Dat kan bijvoorbeeld door andere gewassen te gaan telen, of nieuwe functies aan het bedrijf toe te voegen zoals het leveren van groenblauwe ecosysteemdiensten. Kansrijk voor de toekomst is lokaal verbouwd voedsel of vezels voor biobased materialen dat rechtstreeks wordt verkocht aan de inwoners en (bouw)bedrijven in het gebied (korte keten). Geleidelijk kan een lokaal of regionaal voedselsysteem ontstaan.

### > Verbeteren van de bodemkwaliteit.

In een gezonde bodem leven meer wormen en andere nuttige organismen. Bovendien kan een gezonde bodem CO<sub>2</sub> vastleggen en water beter vasthouden. De bodem wordt gezonder door het verbouwen van stikstofbindende gewassen maar ook door minder kunstmest en bestrijdingsmiddelen te gebruiken en meer organische en vaste mest, volgens het principe van evenwichtsbemesting. Om dit te bereiken zal ook de nationale regelgeving moeten worden aangepast zodat de landbouwsector de bodemkwaliteit voluit kan verbeteren.

### > Een optimaler en flexibel waterbeheer.

Klimaatadaptatie betekent onder andere het beter vasthouden van water voor gebruik in droge periodes en wanneer er te veel is voldoende bergings- en afvoermogelijkheden. Een waterpeilbeheer is wenselijk dat zowel rekening houdt met landbouwproductie als met het beperken van bodemdaling en de uitstoot van broeikasgassen in veengebieden.

### > Verbeteren van de verdeling van landbouwpercelen.

Boeren kunnen efficiënter werken als hun grond zo veel mogelijk rondom de boerderij ligt.



Volgens de 'Landbouwvisie Provincie Utrecht' uit 2018 ligt bij een optimaal bedrijf minstens 60% van de grond direct rond de boerderij. De rest van de grond zou op maximaal drie verschillende plekken moeten liggen.

> **Het agrarisch natuurbeheer doorzetten en uitbouwen.**

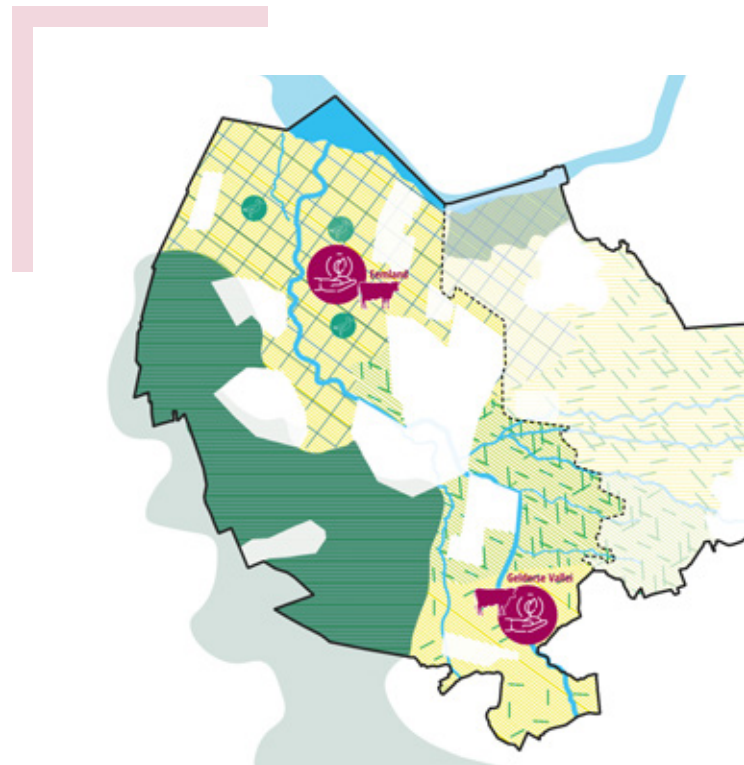
Denk aan het versterken van de weidevogelstand (aanvalsplan Grutto), meer natuur op en rond het erf, ecologisch beheer van sloten, slootkanten en percelen en aanleg van kleinschalige landschapselementen, zoals poelen en heggen en kruidenrijke veenweiden of inzaaien van klaver in plaats van raagrass. Bij de aanleg van ecologische verbindingen moet worden voorkomen dat roofdieren als de vos het weidevogelbeheer frustreren.

**Onder welke condities kan dit?**

- > Waardering van het belang van voedselproductie en vertrouwen in de agrariër.
- > Duidelijkheid in welke gebieden de landbouw de hoofdfunctie blijft en in welke gebieden een mix van gebruiksfuncties wordt nagestreefd, of waar landbouwgrond moet wijken.
- > Garanties voor langjarige beheervergoedingen voor agrarisch natuurbeheer van 12 jaar of meer.

Deze vergoedingen, gebaseerd op de werkelijke kosten worden geregeld via de beheerpakketten agrarisch natuur- en landschapsbeheer.

- > Behoud van voldoende grond voor de landbouw. De herverdeling van grond is een ingewikkelde puzzel die vele jaren in beslag zal nemen. Samenwerking en regie vanuit de Regio zijn daarbij cruciaal.



Duurzaam landbouwsysteem.

**Extensiveren, een rekenvoorbeeld**

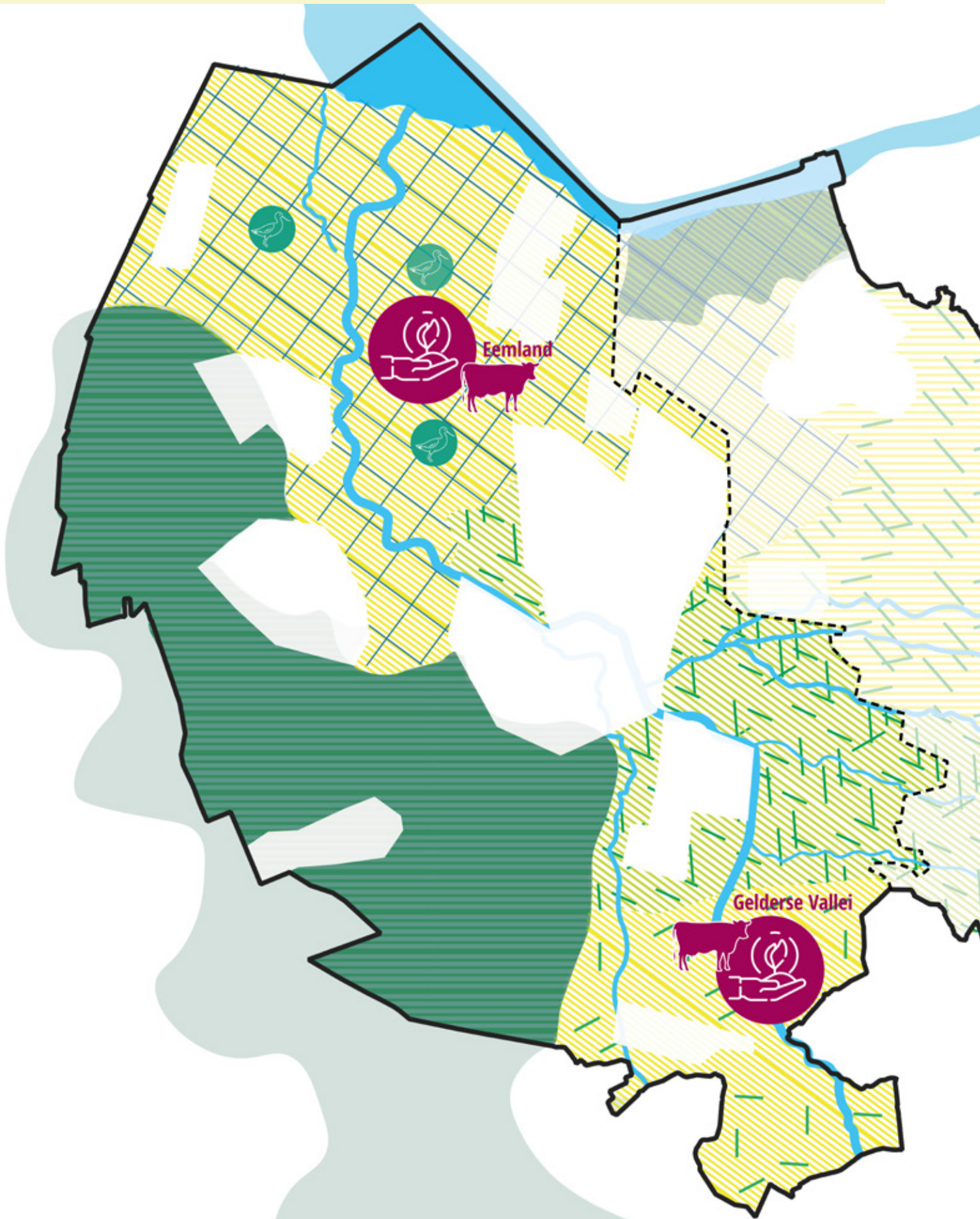
Extensiveren betekent 'meer grond per dier'. Het doel is momenteel vooral minder stikstof uitstoten, maar het kan ook gaan om de verandering naar een ander bedrijfsmodel. Extensiveren kan bereikt worden door het aantal dieren te verminderen of het areaal landbouwgrond te vergroten. Dit laatste kan alleen in individuele gevallen: de Regio Amersfoort wordt immers niet groter en beschermde natuur ontginnen of stedelijk gebied slopen is niet aan de orde.

Een extensief bedrijf heeft minder dan 2 grootvee eenheden (GVE) per hectare. Een GVE staat gelijk aan de mestuitstoot van een melkkoe. Eén volwassen

melkkoe is 1 GVE. De melkveehouderij in Eemland is al extensief met 1,6 GVE per ha. Van de ruim 100 melkveehouders in de Gelderse vallei heeft hier ongeveer 40% minder dan 2 GVE per ha.

Kunnen de landbouwbedrijven in de Regio Amersfoort extensiveren? Uiteraard verschillen de mogelijkheden per bedrijf. Daarnaast speelt het aantal bedrijfsbeëindigingen een rol. De Landbouwvisie Utrecht gaat ervan uit dat 40% van de agrarische bedrijven binnenkort zal stoppen en dat daarbij 30% van de landbouwgrond vrijkomt. Met die grond is het mogelijk om de bestaande melkveehouderijbedrijven (verder) te extensiveren.

# SOCIAALECONOMISCH LANDBOUWSYSTEEM



Dit is een conceptuele kaart, een manier van kijken naar de gebiedsindeling op hoofdlijnen in 2040. Alle aanduidingen zijn globaal en indicatief.



## Veranderopgaven

Minder uitstoot stikstof en broeikasgassen



Andere verdienmodellen



Anders bemesten



Klimaatbestendig en flexibel waterbeheer



Betere verdeling landbouwpercelen



Ecosysteem diensten



## Legenda perspectief op een sociaaleconomisch landbouwsysteem

- ..... Grens van het Utrechtse deel
- Omlijning Regio Amersfoort
- Waterlopen
-  Duurzame landbouw
-  Weidevogelgebied (onder andere Grutto)
-  Bestaand stedelijk gebied
-  Coulissenlandschap Gelderse Vallei
-  Coulissenlandschap (Bekengebied)
-  Open polderlandschap Eemland
-  Bosgebied (Veluwe/ Heuvelrug)

  
100 hectare

0 2 4 6 8 10 km



## D. Stedelijk systeem baseren op nabijheid

### Streefbeeld 2040

De ontwikkeling van het stedelijk gebied is essentieel voor de toekomst van het buitengebied. Daarom is in dit HPB ook het stedelijk systeem beschreven vanuit het buitengebied beschouwd. Het gezamenlijke perspectief voor de periode 2030-2040 is vastgesteld in het 'Ontwikkelbeeld Regio Amersfoort Centraal!' en tevens vervat in het Ontwikkelperspectief NOVEX-gebied Utrecht-Amersfoort. Het beeld wat hieruit naar voren komt:

- > In 2030 zijn 27.000 woningen gerealiseerd conform de afspraken in de Woondeal. De meeste daarvan staan binnen de bestaande bebouwde gebieden. In 2040 zijn daar nog tenminste 5.500 woningen aan toegevoegd. (Conform de afspraken in het BO MIRT 2022). Grote ontwikkellocaties zijn de Metropoolpoort Amersfoort Centraal-Schothorst en in het Gelderse deel de Regiopoorten Barneveld en Nijkerk.
- > Het stedelijke gebied met alle benodigde voorzieningen is geordend volgens de NOVI principes. Dat houdt in dat bodem en water sturend zijn voor de inrichting. Ook nabijheid is belangrijk. De ruimte wordt ingericht via het STOMP-mobiliteitsprincipe: de openbare ruimte wordt eerst ingericht voor de voetganger (Stappen) en vervolgens voor de fietser (Trappen), daarna volgen het openbaar vervoer en 'mobiliteit als een service' (denk aan deelauto's). Als laatste wordt de privéauto meegenomen in de inrichting. De auto staat dus niet langer centraal bij de inrichting van de ruimte.
- > Het stedelijke gebied (wonen en werken, infrastructuur) is natuurinclusief, aangepast aan klimaatverandering, CO2 neutraal en gebouwd volgens de principes van circulaire economie.

### Wat zal veranderen?

- > **Nabijheid geldt als hoofdprincipe** in deze regio. Zo verandert een auto-georiënteerde stad naar een 15-minutenstad: daar is alles bij de hand op 15 minuten lopen en fietsen vanaf ov-knooppunten. Dit betekent dat stedelijke groei voor wonen en werken vooral binnen de bestaande kernen plaatsvindt. Uitbreidingslocaties buiten de kernen blijven echter nodig, bijvoorbeeld voor kleinschalige woningbouw voor de vitaliteit van de kernen (eigen groei) of voor bepaalde natuurinclusieve woonomgevingen die niet in de stad kunnen worden gebouwd. De nadruk ligt echter op bouwen binnen bestaande kernen om zo het buitengebied te sparen.
- > **Ruimte voor wonen en werken.** Naar verwachting is er de komende 20 jaar ruimte nodig voor ruim 32.000 nieuwe banen, deels in samenhang met Regio Foodvalley. Ook zijn er, volgens het Ontwikkelbeeld in 2040, 40.000 nieuwe woningen nodig waarvan er in de Woondeal van Provincie Utrecht al 27.000 zijn afgesproken tot 2030 en 5.500 na 2030. Door principes als natuurinclusief, circulair en klimaatneutraal toe te passen draagt de bouwopgave bij aan duurzaamheidsdoelen. De teelt van biobased (bouw)producten hiervoor in het buitengebied is een mogelijk nieuw verdienmodel.





**Eemland**  
Liesdijkken

- Toegang via zandweg naar de landbouwgrasland
- Niet geschikt voor motor of auto's
- Niet geschikt voor trektoer
- Aanbevelen tegen betaling van 10,- voor groepen groter dan 20 personen om te betalen voor een lokale natuurwacht

De Eemland Natuurwacht is een vrijwillige organisatie van natuurvrienden. De Eemland Natuurwacht is een organisatie van natuurvrienden. De Eemland Natuurwacht is een organisatie van natuurvrienden.

**Welkom**  
in de Eemland Natuurwacht

**OPMERKINGEN VOOR BEZUCHTERS**

- Niet wandelen in de landbouwgrasland
- Niet rijden op motor

**TOEGANG VERBODEN**

- Niet wandelen in de landbouwgrasland
- Niet rijden op motor

De Eemland Natuurwacht is een vrijwillige organisatie van natuurvrienden. De Eemland Natuurwacht is een organisatie van natuurvrienden.





> **Ruimte voor energiesystemen.**

Energie besparen door bijvoorbeeld isolatie of zuinig elektriciteitsgebruik is eerste prioriteit om de benodigde ruimte voor opweklocaties te beperken. Toch is er ruimte nodig om het energiesysteem toekomstbestendig te maken. Het gaat om 150KV stations, energiekabels en leidingen om de opstopping van het net te verminderen, het realiseren van de opweklocaties voor wind en zon conform de RES, rekening houdend met bewoners, landbouw, kwetsbare natuurwaarden en grondwaterbeschermingsgebieden. Volgens Stedin is voor deze nieuwe energiestations ongeveer 25 hectare nodig. Voor windmolens en zonnepanelen is nog eens een veelvoud hiervan nodig. Energiewinning door zonnepanelen op daken (stad en land) is een goede manier om de impact van energiewinning op het buitengebied te beperken.

> **Ruimte voor een gezonde leefomgeving met veel groen en water** voor huidige en nieuwe inwoners. Het stedelijke gebied zelf wordt groener gemaakt en beter verbonden met het buitengebied met wandelommetjes, groen ingepaste fiets-, wandel-, ruiterspaden en vaarverbindingen. Ook voor klimaatadaptatie is meer groen en water nodig wat bijdraagt aan de gezonde leefomgeving.

Omdat de Regio Amersfoort al erg groen is, betekent dit vooral de bestaande landschappelijke en ecologische kwaliteit versterken en op sommige plekken beter toegankelijk en beleefbaar maken.

> **Recreatie zoner.**

Het inwonertal en de recreatiebehoefte neemt toe. De druk vanuit de recreatie is in het buitengebied een groeiend knelpunt, met name op en langs de Heuvelrug. Het is nodig om een betere balans te vinden tussen recreatief gebruik, natuurwaarden en mobiliteit. Hiervoor is een zonerings nodig waar gebieden ruimtelijk en in de tijd rustig moeten zijn en waar mogelijkheden zijn voor recreatiedrukke. Het beter geleiden van recreatief verkeer en parkeren, het zorgen voor ov-toegankelijkheid, het ontlasten van de drukke recreatiegebieden door groen in en om de stad en het aantrekkelijk maken van potentiële nieuwe recreatiegebieden en zwemwater in de kernranden helpt om de recreatie beter over de regio te verdelen waardoor het minder druk wordt op de Utrechtse Heuvelrug. Waar dat passend is binnen het routenet komen extra toeristische overstappunten (TOP's) en pleisterplaatsen met bijvoorbeeld een horecavoorziening of speeltuin.

**Wat is een kernrandzone?**

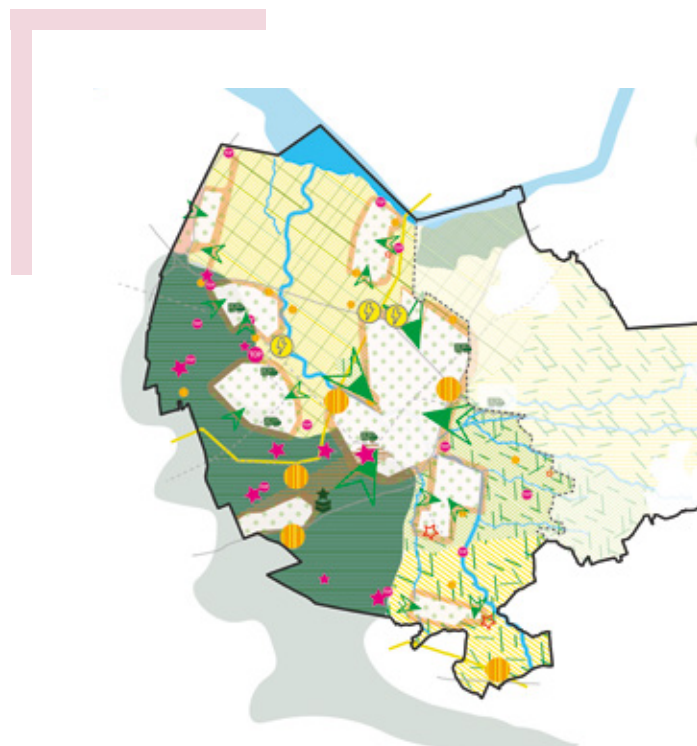
*De kernrandzone is het gedeelte van het landelijk gebied dat direct aansluit op de grens van het stedelijk gebied die aangeeft waar de kern eindigt en het landelijk gebied begint. Deze zone is van grote waarde voor de leefbaarheid van de kern als recreatiegebied en door de functies die hier aanwezig zijn. Denk aan volkstuinen, een manege, of een theeschenkerij. De gebiedseigen kwaliteiten en mogelijkheden van de kernrandzones vragen om specifiek gemeentelijk beleid, gericht op het behouden en versterken van de landschappelijke*

*kwaliteit. Als dit nodig is voor het verbeteren van de landschappelijke kwaliteit kan met dit beleid ook nieuwe bebouwing mogelijk worden gemaakt. De aard en omvang van deze bebouwing moet wel in redelijke verhouding staan tot deze gewenste kwaliteitsverbetering. Ook de verhouding van de nieuwe bebouwing tot de kern moet redelijk zijn. De ontwikkeling van een goede verbinding tussen stad en platteland krijgt in alle kernrandzones een prominente plaats als kwaliteitsimpuls in het landelijk gebied (bron: Omgevingsvisie Provincie Utrecht).*

- > **In de kernrandzones liggen kansen** om veel functies van stad en land te combineren volgens het nabijheidsprincipe. Denk aan ommetjes, landbouw, opvang van regenwater, bosrijke recreatiegebieden, nieuwe woningen en bedrijven in vrijkomende agrarische bebouwing. De mogelijkheden en draagkracht voor functies variëren per kernrandzone en per plek in de kernrandzone. Maatwerkoplossingen zijn nodig.

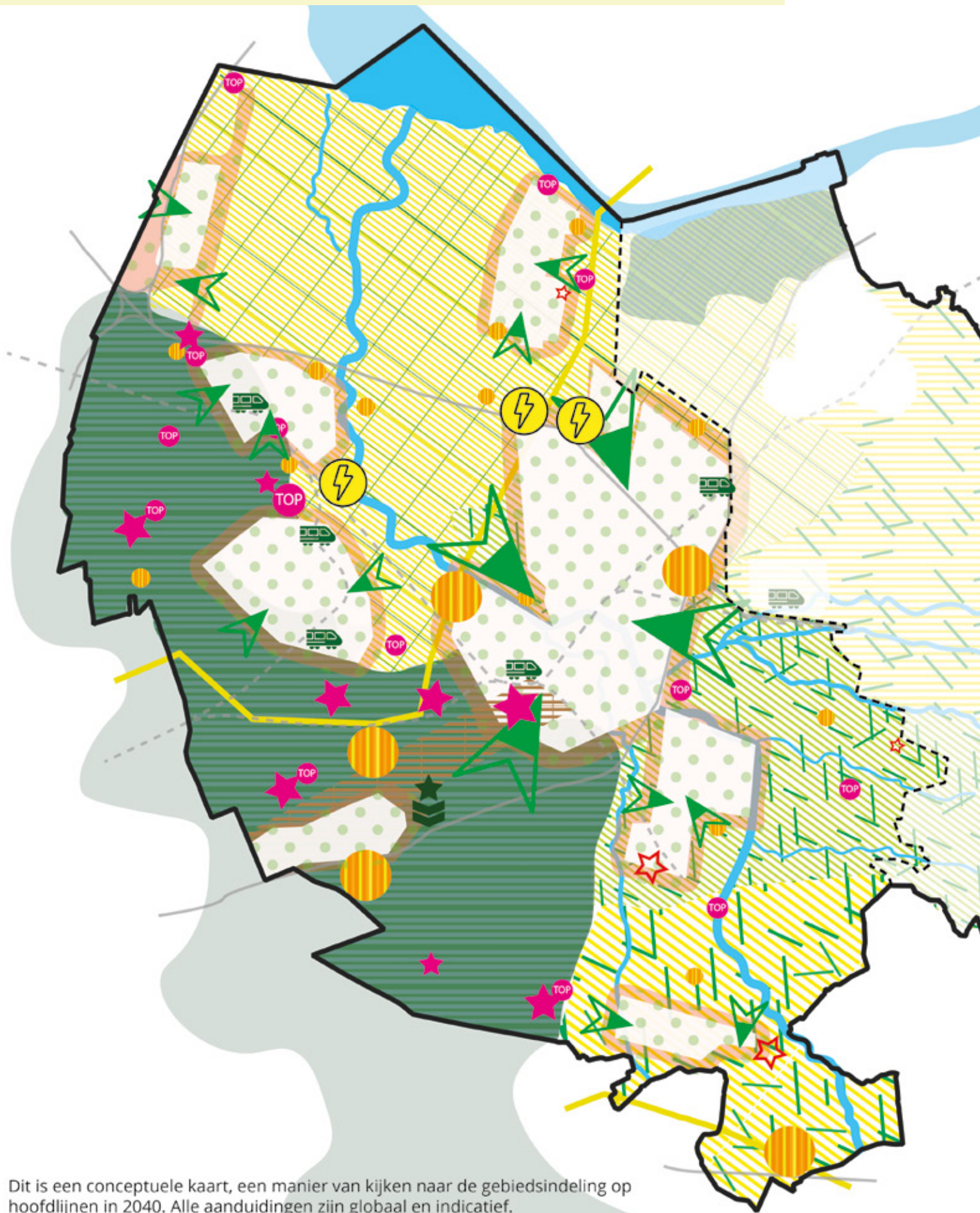
### Wat is hiervoor nodig?

- > Om het buitengebied te sparen moeten nieuwe gebouwen zoveel mogelijk binnen bestaand bebouwd gebied gerealiseerd worden. Als er dan toch in het buitengebied gebouwd moet worden, zal dat zorgvuldig worden gepland en ontworpen volgens het principe van water en bodem sturend, klimaatbestendig, energiepositief, natuurinclusief en vanuit de aanwezige gebiedskenmerken.
- > Bij nieuwe bouwprojecten buiten de bestaande kernen is het principe van Groen Groeit Mee verplicht: toegankelijk en beleefbaar groen groeit evenwichtig en gelijkwaardig mee met de bebouwing. Ook bij alle andere stedelijke ontwikkeling zijn de vijf waarden uit het Groen Groeit Mee Pact richtinggevend.
- > Bij woningbouw binnen de bestaande bebouwde gebieden is het cruciaal dat het Ov-systeem op orde is. Ov-knooppunten kunnen worden ingericht als recreatieve groene poorten naar het buitengebied (buitenpoorten).
- > Er moet voldoende (schuif)ruimte zijn om bedrijven te verplaatsen naar duurzame bedrijventerreinen met veel groen en water. Bedrijventerreinen zijn nodig voor de regionale economie. Ook voor verduurzaming en vergroening van bedrijventerreinen is extra ruimte nodig in het buitengebied.
- > Dit levert ook schuifruimte op om tot modernisering, vergroening, verduurzaming en intensivering van het ruimtegebruik op bestaande werklocaties te komen, of eventueel om (delen van) terreinen te transformeren naar wonen.
- > Voor de bouw van nieuwe woningen in bestaand bebouwd gebied is voldoende geld nodig. Ook het verbeteren van de kernrandzones vraagt om investering. Hiervoor is een regionale bekostigings- en financieringsstrategie nodig.
- > Het is wenselijk dat elke gemeentebeleid ontwikkelt voor de stads- en dorpsranden. Voor een goede toekomst van het buitengebied is het noodzakelijk dat dit beleid regionaal wordt afgestemd anders bestaat het gevaar dat stukjes van het buitengebied ongecoördineerd worden weg-geknabbeld of beleidsregels over korte afstand verschillen. Daarbij heeft elke kernrandzone zijn eigen draagkracht en mogelijkheden.
- > Stedelijke en economische ontwikkeling dienen te voldoen aan (inter) nationale verdragen en regels zoals Natuurherstelwet, Vogel en Habitatrichtlijn, Kaderrichtlijn Water, Klimaatakkoord, en op termijn de No net land take act.





# NABIJHEID IN HET STEDELIJK SYSTEEM



Dit is een conceptuele kaart, een manier van kijken naar de gebiedsindeling op hoofdlijnen in 2040. Alle aanduidingen zijn globaal en indicatief. De indicatieve zoekgebieden voor opwek van zon- en windenergie (oranje bollen) zijn overgenomen uit de vastgestelde RES 1.0. Nota bene: door diverse nieuwe ontwikkelingen en discussies over grootschalige energie-opwek bestaat hierover lokaal verschil van inzicht tussen de betrokken RES partijen.



## Veranderopgaven

Nabijheid als principe



Werk- en woonlocaties



Energiesystemen



Gezonde, groenblauwe leefomgeving



Kernrandzones



## Legenda stedelijk systeem gebaseerd op nabijheid

- |       |  |   |  |
|-------|--|---|--|
| ..... | Grens van het Utrechtse deel                   | ○ | Bestaand stedelijk gebied                |
| —     | Omlijning Regio Amersfoort                     | ● | Coulissenlandschap Gelderse Vallei       |
| —     | Waterlopen                                     | ● | Coulissenlandschap (Bekengebied)         |
| ..... | Spoorlijn                                      | ● | Open polderlandschap Eemland             |
| —     | Energienetwerk                                 | ● | Bosgebied (Veluwe/ Heuvelrug)            |
| —     | Snelwegen                                      | ● | Zoekgebied opwek zon en wind (RES)       |
|       | Buitenpoort                                    | ● | Zoekgebied opwek zon (RES)               |
|       | Zoekgebied nieuwe elektriciteitsstations 150kv | ● | Natuurinclusief en klimaatadaptatie stad |
|       | (Bestaand) Toeristisch Overstap Punt           | ● | Wegh der Weegen/ zone Amersfoort-Zeist   |
|       | Zoekgebied uitbreidingswijk                    | ★ | Concentratiegebied buitenrecreatie       |
|       | Groenblauwe stad- landverbinding               | ● | Kernrandzone                             |
|       | Defensiezone                                   |   |  |

100 hectare

0 2 4 6 8 10 km



# GELDERSE VALLEI

De Gelderse Vallei kenmerkt zich momenteel door een divers kleinschalig coulisselandschap waar meerdere beken doorheen meanderen. Deze beken stromen vanaf de Veluwe langzaam in westelijke richting naar het Valleikanaal en de Eem. In dit landschap wordt ook intensief geproduceerd door de vele agrarische ondernemers die hier met hun bedrijf zijn gevestigd. Ze zijn trots op hun bedrijven en het

landschap wat ze mede beheren. Het gebied is dooraderd met houtwallen en bosjes en het Valleikanaal is onderdeel van de cultuurhistorisch waardevolle Grebbelinie. Door het agrarische land liggen op diverse plekken klompenpaden, die het landschap toegankelijk maken. In een deel van het gebied liggen eeuwenoude landgoederen met voorbeeldige combinaties van bos, natuur, landbouw en recreatie.

Andere verdienmodellen



Minder uitstoot stikstof en broeikasgassen



Betere bodemkwaliteit



Betere waterkwaliteit





Klimaatadaptatie: o.a water vasthouden en infiltreren



Betere verdeling landbouwpercelen



Klimaatbestendig en flexibel waterbeheer



Systeemherstel natuur: beken, ecologische verbindingen



Duurzame landbouw met agrarisch natuurbeheer: landschapselementen



Ruimte voor energiesystemen



Ruimte voor woon- en werklocaties



Kernrandzones benutten



Gezonde, groenblauwe leefomgeving





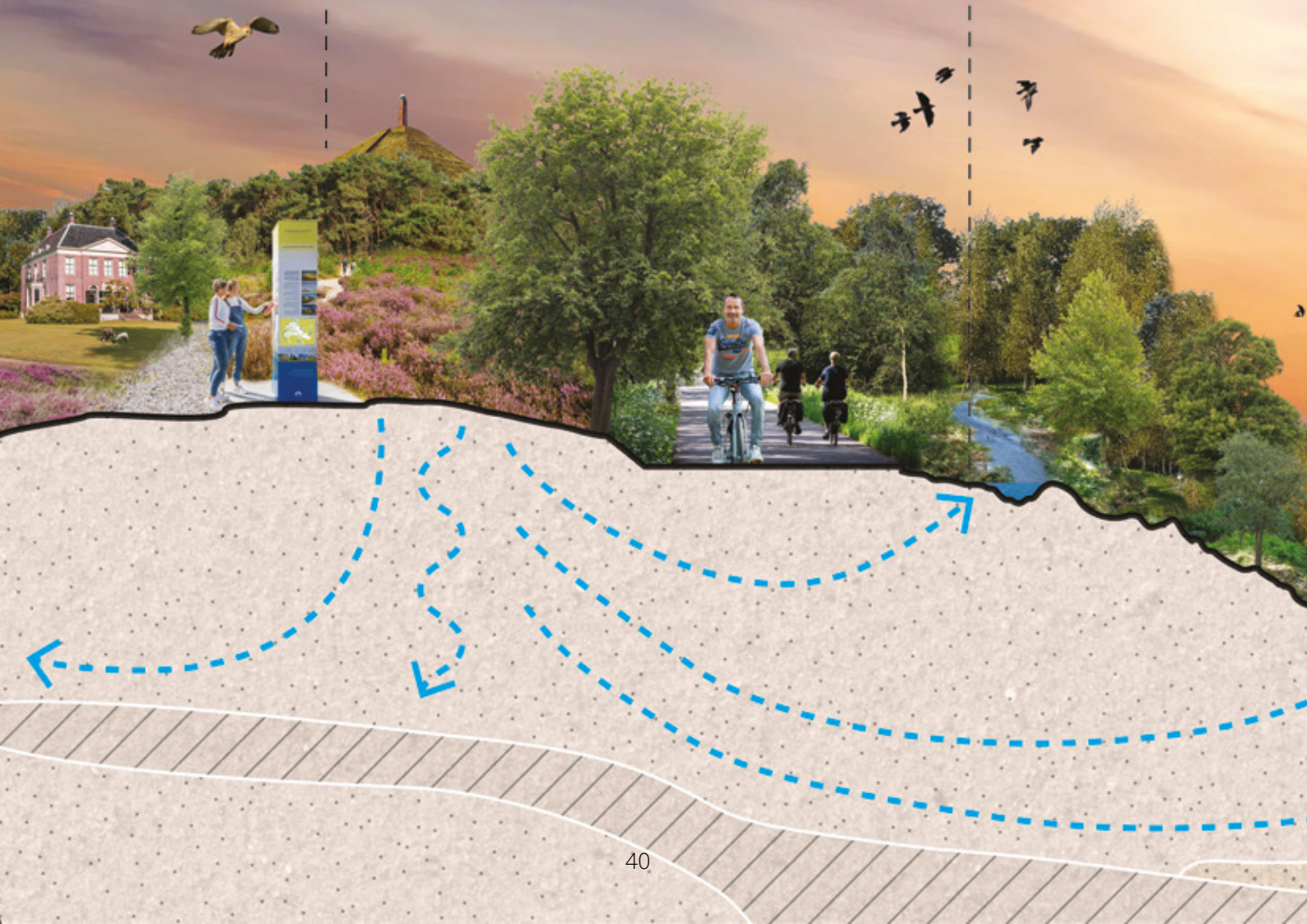
Systeemherstel natuur van bos, stuifzanden en heide- en graslanden



Flankzone: gemengde functies, vasthouden water



Herstel 'blauwe motor' (grondwater)





# UTRECHTSE HEUVELRUG

De Utrechtse Heuvelrug kenmerkt zich door zijn robuuste bossen en heidegebieden en landgoederen. De Heuvelrug is een populaire trekker voor recreanten uit heel Nederland en het gebied is niet voor niets een Nationaal Park Utrechtse Heuvelrug. Waardoor er ook een grote druk ligt op het gebied (drukke en overlast van verkeer). Overheden, landgoedeigenaren en

natuurorganisaties beheren het gebied en werken samen volgens de Samenwerkingsagenda. Diep in de ondergrond zit een grote bel met super zuiver zoetwater. Dit gezonde water komt door ondergrondse kwelstromen elders in de regio weer naar boven. Het water is van groot belang voor de natuur, de drinkwatervoorziening en de agrarische sector.

Ruimte voor energiesystemen



Ruimte voor een gezonde, groenblauwe leefomgeving: zonering drukte en rust



# EEMLAND

Het Eemland kenmerkt zich door een zeer open polderlandschap waar de Eem slingerend doorheen stroomt. Dit is het gebied waar de weidevogel zich thuis voelt vanwege de uitgestrekte weiden, de openheid en de rust. Het gebied blijft open en weids. Waar het Eemland grenst aan de flanken van de Heuvelrug wordt het slagenlandschap gekenmerkt door heggen, singels en houtwallen langs de perceelsgrenzen met zichtlijnen richting de Eem. Agrarische ondernemers (veelal

melkveehouders) zijn in Eemland trots op hun bedrijven en op het succesvolle weidevogelbeheer. Zij organiseren hun gronden zo dat deze bijzondere vogels hier goed kunnen leven en zich ook in de toekomst thuis blijven voelen. Vanuit de stad en de dorpen is het Eemland een geliefde bestemming voor een fietstocht door de polder. In het zuidelijk deel van de Eemvallei, waar de Eem Amersfoort uitstroomt, wordt het buitengebied intensiever benut voor recreatie.

Andere verdienmodellen



Systeemherstel natuur:  
Eem, veenweides, oevers



Betere bodemkwaliteit



Betere waterkwaliteit





Minder uitstoot stikstof en broeikasgassen



Nabijheid



Ruimte voor woon-  
en werklocaties



Kernrandzones benutten



Gezonde, groenblauwe  
leefomgeving



Duurzame landbouw met agrarisch  
natuurbeheer: weidevogelbeheer



Klimaatadaptatie: o.a water  
vasthouden en infiltreren



Klimaatbestendig en flexibel waterbeheer



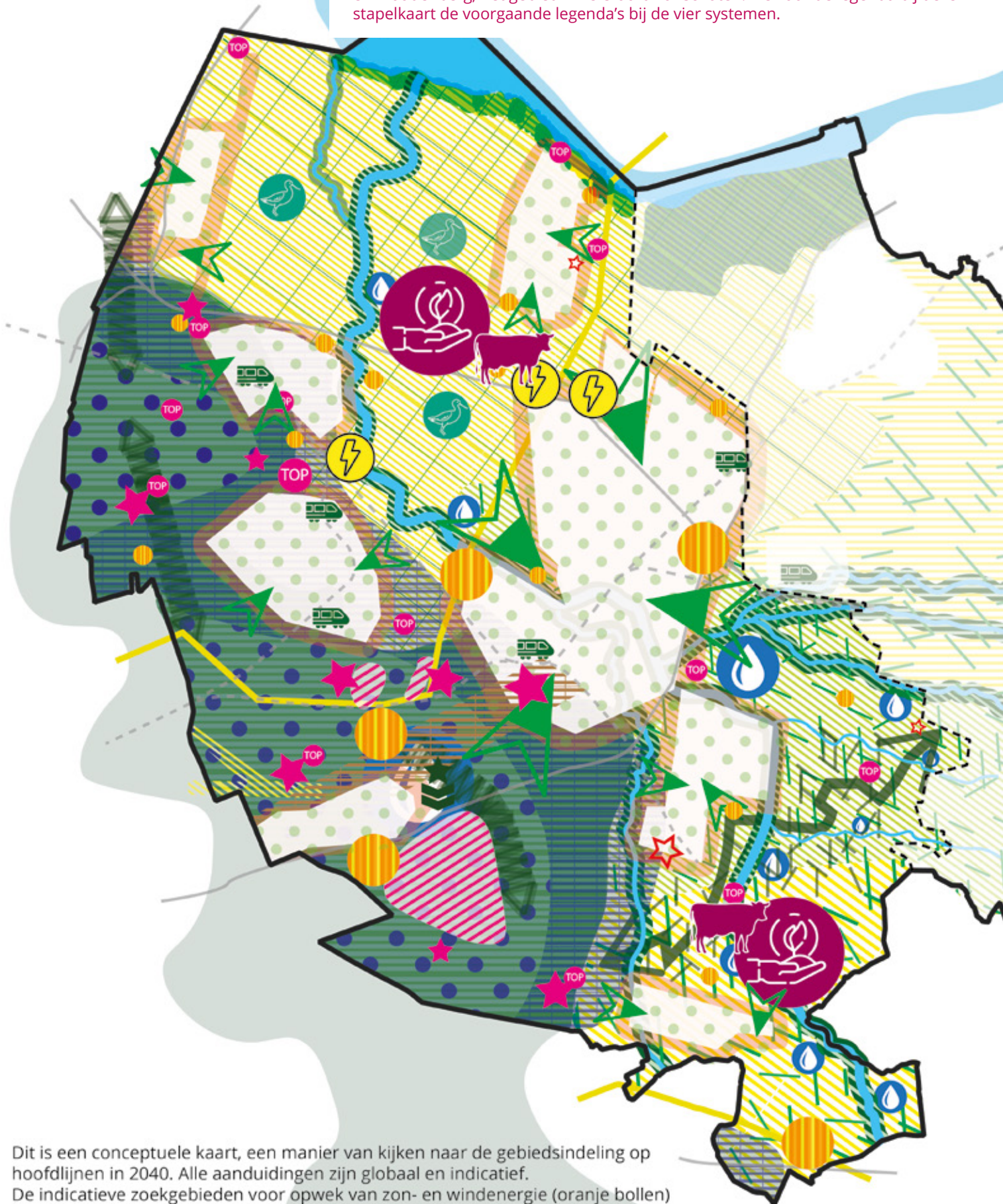
Betere verdeling  
landbouwpercelen





# STAPELKAART

Deze kaart laat een stapeling zien van de veranderopgaven voor de vier systemen: water en bodem sturend, herstel van het ecosysteem, sociaaleconomische landbouwtransitie en stedelijk systeem gebaseerd op nabijheid. De stapeling laat een complex beeld zien. In een aantal delen van het buitengebied van de regio Amersfoort komen veel zaken samen: in delen van de Heuvelrug zoals de flanken en de zone tussen Amersfoort en Zeist; het gebied van de Gelderse Vallei van Leusden en Woudenberg; het gebied Amersfoort-Bunschoten. Zie voor de legenda bij deze stapelkaart de voorgaande legenda's bij de vier systemen.



Dit is een conceptuele kaart, een manier van kijken naar de gebiedsindeling op hoofdlijnen in 2040. Alle aanduidingen zijn globaal en indicatief. De indicatieve zoekgebieden voor opwek van zon- en windenergie (oranje bollen) zijn overgenomen uit de vastgestelde RES 1.0. Nota bene: door diverse nieuwe ontwikkelingen en discussies over grootschalige energie-opwek bestaat hierover lokaal verschil van inzicht tussen de betrokken RES partijen.



# Veranderopgaven

Bodemkwaliteit



Waterkwaliteit



Blauwe motor



Klimaatadaptatie



Systeemherstel natuur



Stikstof depositie



Meer natuurareaal



Agrarisch natuurbeheer



Natuur in en om de kernen



Minder uitstoot stikstof en broeikasgassen



Andere verdienmodellen



Anders bemesten



Klimaatbestendig en flexibel waterbeheer



Betere verdeling landbouwpercelen



Ecosysteem diensten



Nabijheid als principe



Werk- en woonlocaties



Energiesystemen



Gezonde, groenblauwe leefomgeving



Kernrandzones



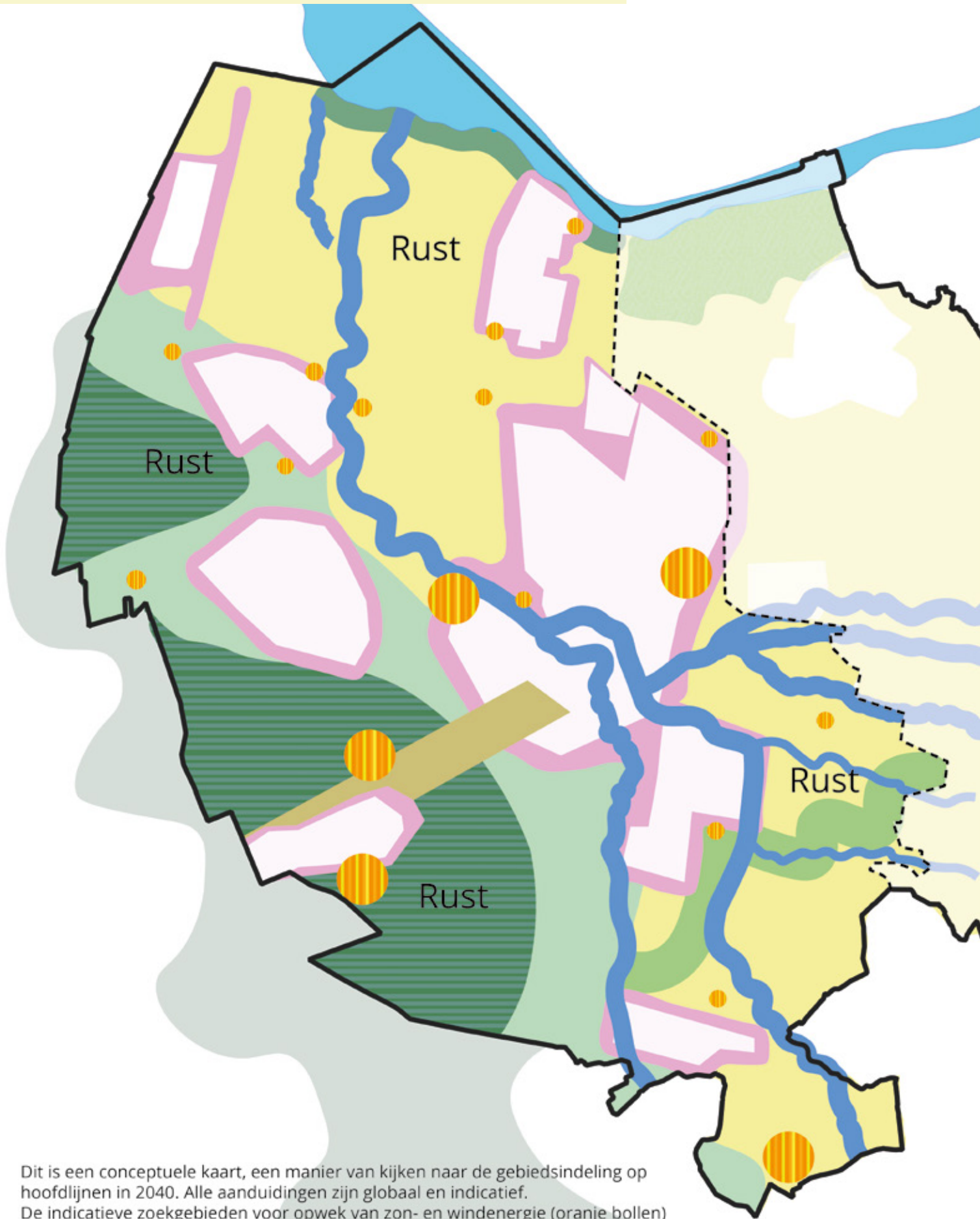
100 hectare

0 2 4 6 8 10 km





# KAART GEBIEDSINDELING



Dit is een conceptuele kaart, een manier van kijken naar de gebiedsindeling op hoofdlijnen in 2040. Alle aanduidingen zijn globaal en indicatief. De indicatieve zoekgebieden voor opwek van zon- en windenergie (oranje bollen) zijn overgenomen uit de vastgestelde RES 1.0. Nota bene: door diverse nieuwe ontwikkelingen en discussies over grootschalige energie-opwek bestaat hierover lokaal verschil van inzicht tussen de betrokken RES partijen.

## Prioriteergebieden

Kerngebied duurzame natuurinclusieve landbouw (hoofdfunctie met nevenfunctie agr. natuur) in Eemland en Gelderse Vallei

Kerngebied natuur in het Natuurnetwerk Nederland inclusief het Natura 2000 gebied Gooi- en Eemmeer en de Groene Contourgebieden (worden NNN)

Kerngebied hoofdfunctie stedelijk gebruik (wonen & voorzieningen, werken, mobiliteit, recreatie) in de huidige bebouwde gebieden

Kerngebied watersysteem van beken, Valleikanaal en Eem (hoofdfunctie met nevenfuncties, natuur, recreatie, beroepsvaart)

## Combineergebieden

Flankzone langs de Utrechtse Heuvelrug: landbouw, natuur en water, wonen & voorzieningen, werken, recreatie en bos

Groene kernrandzone met groene scheggen en groenblauwe stad-landverbindingen bij elke kern: landbouw, natuur en water, stedelijk, bos

Verbindingszone Groene Valleilint: landbouw, natuur en water, recreatie, bouselementen

Energie-zoekgebieden: energiestations, netwerken en opweklocaties in het buitengebied gecombineerd met landbouw en natuur

A-Z zone Utrecht-Amersfoort: natuur, bos, wonen, werken, recreatie, Defensie en mobiliteit



0 2 4 6 8 10 km



# 5

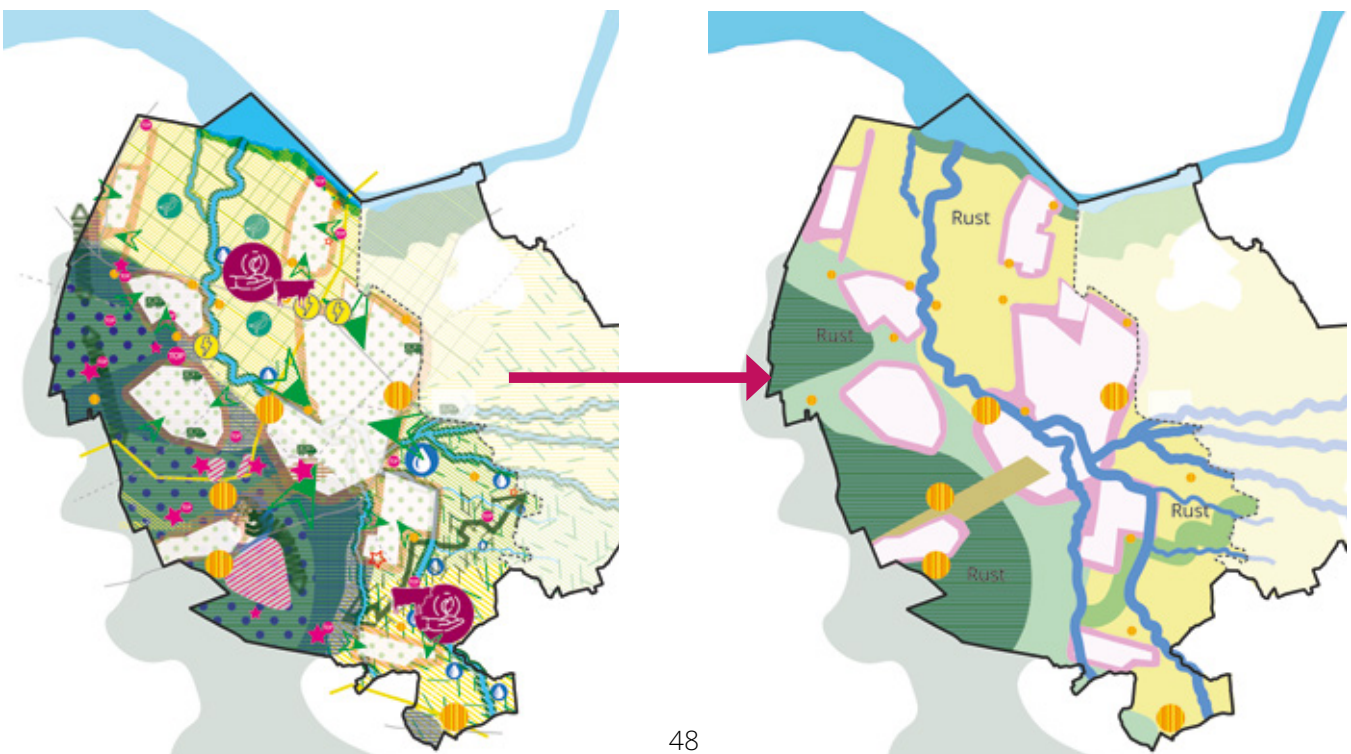
## HET HANDELEN

HET TOEKOMSTPERSPECTIEF DAT HIER IS GESCHETST GEEFT AL EEN MOOI OVERZICHT VAN WAT ZAL VERANDEREN EN WAT DAARVOOR NODIG IS.

Alles overziend ontstaat er een beeld van het buitengebied Regio Amersfoort met enerzijds gebieden die een sterke hoofdfunctie kennen, zoals natuur, duurzame landbouw en water en anderzijds gebieden waar functies gecombineerd kunnen worden. Deze combinatiegebieden, dat zijn de kernrandzones, de hellingen van de Heuvelrug, de zone tussen Amersfoort tot Zeist, de ecologische verbindingzones en de energiezones. De gebiedsindelingskaart is een conceptuele kaart en bedoeld als indicatieve aanduiding, het is geen blauwdruk of 'bestemmingsplan buitengebied'. Nader onderzoek en invulling is nodig om tot precieze afbakening van de gebieden te komen. Dat is maatwerk en ook afhankelijk van wat ruimtelijk mogelijk is. Inhoudelijk kunnen prioriteergebieden en combineergebieden een plek krijgen in de actualisatie van de provinciale en gemeentelijke omgevingsvisies.

Daar kunnen ze verder worden uitgewerkt en geconcretiseerd. Om ervoor te zorgen dat alle veranderingen in goede onderlinge afstemming goed geregeld worden, is een samenwerkingsvorm nodig waarin alle verschillende belanghebbenden zich goed vertegenwoordigd voelen. Tegenwoordig wordt vaak gesproken over 'multi stakeholder partnership'. Het doet misschien denken aan de ronde tafel van koning Arthur waar regionale kwesties besproken worden. Bij deze gesprekken moet het collectieve belang van het buitengebied centraal staan. Ook is het de plek waar open besproken kan worden wat schuurt en botst. Zo is er een verschil van mening of het UPLG-doel voor de realisatie van extra natuur, in de vorm van agrarisch natuurbeheer kan worden ingezet. En of bij die doelstelling de reeds behaalde natuurdoelen van de afgelopen jaren zoals weidevogelbeheer mogen meetellen. Dat vraagt om gezamenlijke afspraken.

Door de vier kaarten van de genoemde systemen te combineren wordt de veelheid aan overlappende opgaven zichtbaar (links). Een heldere ruimtelijke ordening is wenselijk. Dit is weergegeven in de kaart Gebiedsindeling (rechts).





### **Vrijkomende gronden en gebouwen inzetten voor de transities**

Er zijn autonome processen, zoals grond die vrijkomt als boeren stoppen, waardoor er letterlijk ruimte vrij komt om de gronden anders in te richten. In de landbouwvisie van de provincie staat als algemene stelregel dat de komende 15 jaar 40% van de boeren stopt. Daardoor zou er circa 30% van de grond vrijkomen voor herbestemming of herverkaveling. Belangrijk is dat de vrijkomende gronden ook ingezet worden voor het toekomstperspectief van het buitengebied. Om grondspeculatie te voorkomen is het raadzaam te onderzoeken welke juridische mogelijkheden hiervoor geschikt zijn. Uit reacties van belanghebbenden in het gebied is gebleken dat zij medezeggenschap over de herverdeling van grond erg belangrijk vinden. Een grondbank zoals ook in het UPLG wordt voorgesteld, in combinatie met een ruilverkavelingscommissie kan daarin voorzien, samen met een gebiedsmakelaar die de taak heeft vrijkomende gronden aan te kopen. Via een vereveningsprincipe zou de verkopende partij een reële prijs moeten kunnen ontvangen, onafhankelijk van de toekomstige bestemming van de grond.

Vrijkomende agrarische bebouwing kan op verschillende manieren worden ingezet. Wat waar past is maatwerk. Zo kunnen de gebouwen een nieuwe economische bestemming krijgen, bijvoorbeeld voor de circulaire economie of energieopwekking. Ook is het denkbaar dat er door sloop ruimte komt voor nieuwbouw ten behoeve van recreatie of wonen. Vrijkomende gebouwen kunnen ook worden gesloopt om ruimte te maken voor natuurontwikkeling. Ter compensatie zou de grondeigenaar eventueel iets nieuws in de kernrandzones kunnen bouwen.

### **Geplande investeringen anders benutten**

Geld dat nu gereserveerd is voor aanleg, onderhoud en beheer, zowel door de publieke, semipublieke als private partijen, kan ook gebruikt worden voor de transities.

Als iedereen een duit in het zakje doet en iedereen in gelijke mate kan profiteren, hoeft er geen extra geld bij te komen om de gewenste transities te realiseren. Door investeringen meer te clusteren, keuzes te maken en sommige geplande investeringen niet te doen, kan er lucht ontstaan. De gezamenlijke overheid zou dit kunnen stimuleren met financiële prikkels.

### **Gebieden waar je kunt combineren**

In de regio zijn zones te bestemmen waar functies gecombineerd kunnen worden. Zo kunnen op hetzelfde stuk grond verschillende doelen tegelijk gehaald worden. Deze zones vragen om een zorgvuldig ontwerp waarin de verschillende functies goed op elkaar worden afgestemd. Daarbij hoort ook dat er functies uitgeplaatst of tegengehouden worden die niet passend zijn. Anders zou het een rommeltje kunnen worden, waar de verschillende functies elkaar beconcurreren, in plaats van dat ze van elkaar profiteren. Dat vraagt om maatwerk en nadere uitwerking die vertaald kunnen worden in omgevingsvisies- en plannen. Er ontstaan zo robuuste en herkenbare zones waar ook duidelijk is of het rustige gebieden zijn of gebieden waar meer drukte is. De optelsom zal leiden tot een complete regio. Om dit mogelijk te maken is financiële verevening nodig. De diensten die nodig zijn om een deel van deze gebieden te onderhouden en te beheren kunnen worden uitbesteed aan partijen in het gebied die daarmee hun inkomen vergroten.

### **Gebieden die je moet prioriteren**

Om te kunnen voldoen aan de natuurdoelen, genoeg voedsel te produceren en voldoende zoet en schoon water te hebben, is het belangrijk om gebieden te bestemmen met een duidelijke hoofdfunctie en zo min mogelijk menging met andere functies. Dit zijn aaneengesloten gebieden, stiltegebieden en duidelijk herkenbare en gereguleerde gebieden. Vaak hebben deze gebieden een duidelijke eigenaar (natuur, boer, waterschap).



Bron: [www.cda.nl](http://www.cda.nl)

Dit zijn de gebieden waar de natuurdoelstellingen ten volle tot hun recht kunnen komen en de agrariërs hun eigen vak uit kunnen oefenen. Daarbij geldt wel dat de landbouwtransitie een feit is. Boeren zullen moeten blijven voldoende aan de wettelijke vereisten die steeds strenger zullen worden.

### **Anders omgaan met water**

In plaats van het water zo snel mogelijk af te voeren, zakt het water op de Utrechtse Heuvelrug de grond in en wordt het daar vastgehouden. In het stedelijk gebied stroomt regenwater niet meer het riool in, maar naar groengebieden waar het in de bodem kan zakken. De oevers van de beken, het Valleikanaal, de Eem en het Randmeer worden natuurlijker, waardoor ze meer water kunnen vasthouden. Negatieve effecten van grondwaterwinning moeten worden beperkt.

Om vervuiling van het water tegen te gaan en het watersysteem gezond te houden zijn maatregelen in het hele stroomgebied nodig. Dat gaat verder dan de grenzen van het HPB. Aanpak van vervuiling begint bij de bron; in willekeurige volgorde: bij de landbouw, het stedelijk gebied, het tegengaan van riool overstorten en het beperken van de inlaat van gebiedsvreemd water uit de Rijn. Ook de verduurzaming van beroeps- en pleziervaart is noodzakelijk om uitstoot en vervuiling aan te pakken.

### **Een sociaaleconomische landbouwtransitie is uitgangspunt**

De landbouwtransitie is actueel. De doelen die op het gebied afkomen vanuit Europa, het Rijk en de provincie hebben grote consequenties voor de landbouw. Het Rijk geeft vier opties voor de verandering naar een duurzaam natuurinclusief landbouwsysteem volgens circulaire principes: innovatie, extensiveren, omschakelen en verplaatsen. Het is belangrijk dat de overheid en de ketenpartijen samen met de agrarische sector zorgen dat de landbouwtransitie economisch haalbaar en sociaal rechtvaardig verloopt. Iedere agrariër is anders en elk bedrijf vraagt maatwerk.

Er zijn voorbeelden van agrariërs die minder vee zijn gaan houden en daarmee een goede boterham kunnen verdienen. Dat vraagt wel om een andere manier van denken en werken. Wat kan de eigenaar zelf en hoe kan de gemeente, regio/provincie en het rijk daarin ondersteunend zijn. Het zou helpen als boeren een eerlijke prijs betaald krijgen voor hun producten en diensten. Financiële prikkels die de conventionele landbouw in stand houden zouden gelijktijdig moeten worden afgebouwd. Een andere mogelijkheid is de producten te verkopen via landwinkels, waardoor ze direct bij de klant terecht komen en de winst van tussenpersonen verdwijnt.



De transitie naar duurzame landbouw betekent ook dat sommige agrariërs een deel van hun bedrijfsvoering kunnen omschakelen naar andere soorten bedrijvigheid. Denk bijvoorbeeld aan loonwerkzaamheden, recreatie, energielevering of circulaire activiteiten.

Innovatie in de landbouw wordt gestimuleerd, bijvoorbeeld door verbeterde staltechnologie en diervoeders, het telen van biobased materialen zoals vezels en hout ten behoeve van de bouw. Ook de kweek van insecten als bron van eiwitten is een interessante innovatie.

Er gebeuren al veel dingen in dit buitengebied die vooruitlopen op de doelen die gesteld worden in bijvoorbeeld het UPLG. Deze koplopers, bijvoorbeeld bedrijven die naar biologische/natuurinclusieve landbouw zijn overgestapt en minder vee hebben, verdienen waardering. Resultaten die zij al behaald hebben wegen mee in de doelen die gehaald moeten worden. Belangrijk is helderheid te geven over de peildatum vanaf wanneer wordt gemeten.

Vanuit het feit dat de landbouw en landgoederen het overgrote deel van het “niet met natuur/rode functies belegde buitengebied” bezitten, beheren en onderhouden, en draagvlak voor veranderingen essentieel is, moet het de inzet zijn om het mogelijk te maken dat de huidige eigenaren en gebruikers van de gronden in staat worden gesteld de groeneblauwe diensten te leveren, dit vraagt om natuurinclusieve en structurele verdienmodellen, waarbij groenblauwe diensten worden beloond. Stel de boeren die dat willen, in staat om plattelandsondernemer te worden die vee houden en groenblauwe diensten leveren en daarmee een nog mooier, diverser en vitaler buitengebied maken. Buig bestaande financieringsstromen om naar beloning van boeren, zet de ondernemers in hun kracht, maak gebruik van die kracht.

### **Groenblauwe diensten gestapeld belonen**

*Een duurzame en gezonde landbouw levert groenblauwe diensten, of ecosysteemdiensten. Dat zijn activiteiten die een bijdrage leveren aan de natuur (groen) en een gezond watersysteem (blauw). Denk aan een hogere grondwaterstand, minder vaak maaien, of het inzaaien van een bloemrijke akkerrand. Het zijn publieke ‘goederen’ die passend moeten worden beloond. Om de landbouw natuurinclusief te maken is een bedrijfsvorm nodig met een goede businesscase waar ecosysteemdiensten onderdeel van zijn. Het Gemeenschappelijke Landbouwbeleid van de EU biedt hiervoor mogelijkheden. De beloning voor groenblauwe diensten kan bestaan uit een stapeling van beloningen, waaronder:*

- > De beheerpakketten agrarisch natuurbeheer;
- > Private betalingen vanuit een collectief fonds op basis van een puntensysteem (bijvoorbeeld biodiversiteitsmonitor Friesland Campina, Rabobank, WNF);

- > Rentekortingen op leningen;
- > Een hogere opbrengstprijs (bijvoorbeeld een meerprijs voor weidemelk).

*Bij dit stapelen mag geen overcompensatie optreden met overheidsgeld (staatssteun). Het vergt ondernemerschap om de mogelijkheden van gestapeld belonen te benutten. Naast deze beloningen moeten agrarische bedrijven ook inzetten op de verkoop van producten direct aan de consument, het leveren van diensten aan burgers en bedrijven, zoals vergaderruimte of kinderopvang, en het creëren van onderscheidende producten, zoals streekproducten of een bijzondere kaas. (zie Polman en Jongeneel 2021). De Regio kan zorgen voor een gezamenlijke aanpak (zoals een puntensysteem) en een fonds voor langjarig gestapeld belonen.*

De transitie kan worden versneld door het belonen van ecosysteemdiensten. Dat betekent dat boeren een vergoeding krijgen voor activiteiten die goed zijn voor het milieu, maar minder goed voor de portemonnee. Denk aan een hogere grondwaterstand, minder vaak maaien, of het inzaaien van een bloemrijke akkerrand. Fiscale regelingen moeten zo worden ingezet dat activiteiten die niet gewenst zijn worden belast en activiteiten die wel gewenst zijn worden beloond. Hiermee winnen de transities aan draagvlak.

Het huidige mestbeleid is een rem op de verduurzaming. Op dit moment is het soms niet toegestaan om (lokale) organische mest op het land uit te rijden, maar kunstmest wel, terwijl kunstmest de bodem uitput. Het via nationale wetgeving toestaan van organische mest levert zowel financiële winst op als een bijdrage aan het gezond maken van de bodem.

### **Het stedelijk gebied helpt mee**

De opgaven die op het buitengebied afkomen hebben veelal ook een relatie met het stedelijk gebied. Een toename van het aantal inwoners in de stad betekent ook een toename van het aantal recreanten in het buitengebied en toename van het aantal voedselconsumenten. Het stedelijk gebied kan ook een bijdrage leveren aan het realiseren van de gestelde doelen voor het buitengebied. Een groot deel van de nieuwe woningen en werklocaties kan bijvoorbeeld binnen de bestaande steden gebouwd worden. Dit voorkomt extra verkeersbewegingen en zorgt ervoor dat er geen grond in het buitengebied wordt ingenomen. Natuurdoelen kunnen ook in de stad gerealiseerd worden, door natuurinclusief te bouwen en natuurlijker groen in de stad aan te leggen. Er zijn goede voorbeelden van natuur in de stad, op bedrijventerreinen en in woongebieden.

Door het benutten van de kernrandzones kunnen functies die stad en land verbinden zoals recreatie zoveel mogelijk een plek krijgen in de buurt van de woongebieden.

Ook ov-knooppunten kunnen ingezet worden als groene poorten naar het buitengebied, waardoor wandelen en fietsen wordt gestimuleerd en het autogebruik wordt ontmoedigd.

De druk vanuit de recreatie is in het buitengebied een groeiend knelpunt. Op een aantal plekken is het soms simpelweg te druk. Verstoring en vervuiling is een probleem voor de natuur. Het beter geleiden van recreatief verkeer en parkeren, het zorgen voor ov-toegankelijkheid, het ontlasten van de drukke recreatiegebieden door groen in en om de stad en het aantrekkelijk maken van potentiële nieuwe recreatiegebieden in de kernranden helpt om de recreatie beter over de regio te verdelen.

### **Samen aan de slag**

Het Handlingsperspectief buitengebied Regio Amersfoort vraagt van alle partijen investeringen, maar biedt ook kansen voor een gezonde exploitatie op de langere termijn. De voorinvesteringen zullen later renderen. Het zou goed zijn om eens uit te rekenen wat het kost om niets te doen. Later repareren is vaak duurder dan nu voorkomen.

Het HPB laat zien dat er veel op het buitengebied afkomt. Het laat ook zien dat met vereende kracht samengewerkt kan worden aan een goede balans. Dat vraagt van alle partijen om een inspanning en om goede samenwerking. Het collectieve belang, namelijk een vitaal buitengebied dat klaar is voor de toekomst, staat daarin centraal. In het HPB staan verschillende knoppen om aan te draaien en daar liggen verschillende keuzes aan ten grondslag.



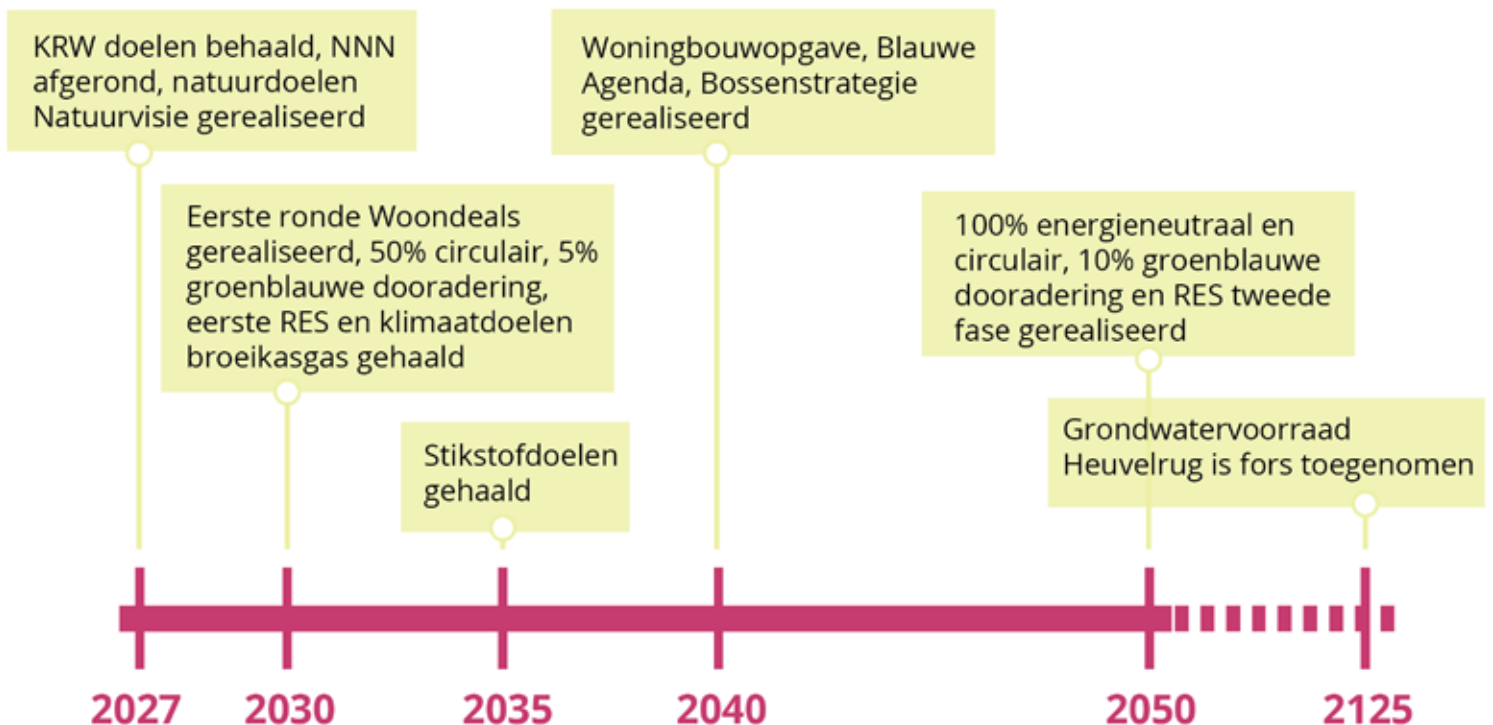
Sommige keuzes zijn voor de individuele stakeholders en gemeenten afzonderlijk en sommige keuzes vragen om een specifieke collectieve en organisatorische aanpak. In de volgende paragraaf is dit uitgewerkt. Daarbij is de factor tijd van belang. Niet alles hoeft tegelijk en nu. Het herstellen en uitbreiden van natuurwaarden kan zelfs vele generaties duren, terwijl de vraag om nieuwe huizen de komende 20 jaar aan de orde is. Het slim benutten van, of combineren met, ingrepen die vanuit andere trajecten ook in dit buitengebied gaan plaatsvinden kan veel werk schelen, niet alleen in geld maar ook in tijd en in capaciteit van mensen.

Het HPB gaat inhoudelijk over meer onderwerpen dan het UPLG en tegelijk gaat het UPLG over meer aspecten dan alleen het fysieke domein.

Het HPB gaat over het buitengebied van het Utrechtse deel van de regio Amersfoort. UPLG gaat over de hele provincie. Daardoor is het niet 1 op 1 te relateren aan elkaar. Wanneer je het HPB ten opzichte van het UPLG zou willen positioneren dan zit het tussen de doelstellingen van het UPLG en, de nog te maken, gebiedsagenda van het UPLG in. Daarmee is het HPB, inclusief Groeidocument en Consultatierapport, een leidraad die als vertrekpunt wordt ingebracht bij de gebiedsgerichte aanpak voor de realisatie van de UPLG doelen.

Om de regio Amersfoort in haar kracht te zetten binnen provinciale en nationale beleidstrajecten helpt het wanneer zoveel mogelijk stakeholders het HPB als leidraad omarmen.

Tijdbalk met de opgaven en doelen.



Daarnaast gaat het HPB over meer dan het UPLG. Ook in andere domeinen zal actief gewerkt worden aan een vitaal buitengebied waar ook toekomstige generaties van kunnen genieten. Belangrijk blijft dat er sprake is van maatwerk omdat de behandelde gebieden fors van elkaar verschillen.

Daarnaast zijn er opgaven die niet alleen binnen dit deel van het buitengebied kunnen worden opgelost. Het gebied is daarvoor te klein. Afstemming en afspraken bijvoorbeeld tussen de Regio Foodvalley en de Regio Amersfoort en tussen beide provincies zijn nodig.

Water en natuur stoppen niet bij bestuurlijke grenzen. Een aanpak die het gebied overstijgt is een voorwaarde voor succes.

Tot slot kunnen er zich opgaven voordoen die bepaald worden door Europese en landelijke wet- en regelgeving waar de regio geen invloed op heeft. Vanuit de regionale samenwerking zou je daar wel samen op kunnen reageren en inzicht kunnen geven in de consequenties voor het buitengebied.

### **Agenda maken voor gebiedsoverstijgende kwesties**

Er zijn zaken die op gemeentelijk of provinciaal niveau worden opgepakt en er zijn zaken die grondeigenaren en grondgebruikers zelf kunnen doen. Er zijn ook zaken die collectief worden opgepakt (multi-stakeholder samenwerking zoals bijvoorbeeld in Midden-Delfland, of de Noordzeeoverleg <https://www.noordzeeoverleg.nl/default.aspx>) of samen met partijen buiten de Utrechtse gemeenten van de Regio Amersfoort en de Provincie Utrecht. De provincie en de regio kan daarin wel een agenderende en verbindende rol vervullen.

Het werken aan een vitaal buitengebied dat klaar is voor de toekomst vergt een jarenlange investering en betrokkenheid. Het is belangrijk dat de resultaten goed worden gemonitord en dat tussentijdse wijzigingen en inzichten goed worden gedeeld.

Een zorgvuldige gebiedscommunicatie is essentieel. Er valt te denken aan een platform waar alle invalshoeken in gezamenlijkheid worden besproken. Hier kan kennis worden uitgewisseld over wat er allemaal al in het buitengebied gebeurt. Er zouden ook werkbezoeken georganiseerd kunnen worden om goede voorbeelden te bekijken. Dat vergroot het draagvlak en de bewustwording van elkaars standpunten en meningen. Het ontwikkelen van gezamenlijke trots en waardering komt het handelen ten goede.

Veel van wat het HPB aankaart kan meegenomen worden in andere lopende trajecten, in het bijzonder de gebiedsprocessen UPLG. Er lopen op dit moment veel initiatieven en regelingen vanuit het rijk en de provincie. Het samen slim inspelen op de mogelijkheden die al geboden worden biedt kansen voor alle partijen in het buitengebied. Dit vergt een gecoördineerde aanpak waarin provincie, regio, gemeenten en andere gebiedspartijen samenwerken.

### **Samenwerkingsagenda**

Het Handelingsperspectief is geschetst. Nu komt het aan op daadwerkelijk handelen. Uit het voorgaande blijkt dat dit een jarenlang en goed gecoördineerd samenspel betekent tussen alle betrokken gebiedspartijen. Dat samenspel bestaat her en der al in de Regio Amersfoort. De gemeenten werken al jaren samen als Regio Amersfoort, samen met Provincie Utrecht en het Waterschap en via Rijksprogramma's ook in wisselwerking met het Rijk. Agrariërs en ook natuur en milieuorganisaties zijn verenigd in groeiende collectieven en bereiken samen veel. Rond thema's of deelgebieden zoals de Heuvelrug weten publieke partijen, maatschappelijke organisaties en grondeigenaars en landgoedeigenaars elkaar steeds beter te vinden.

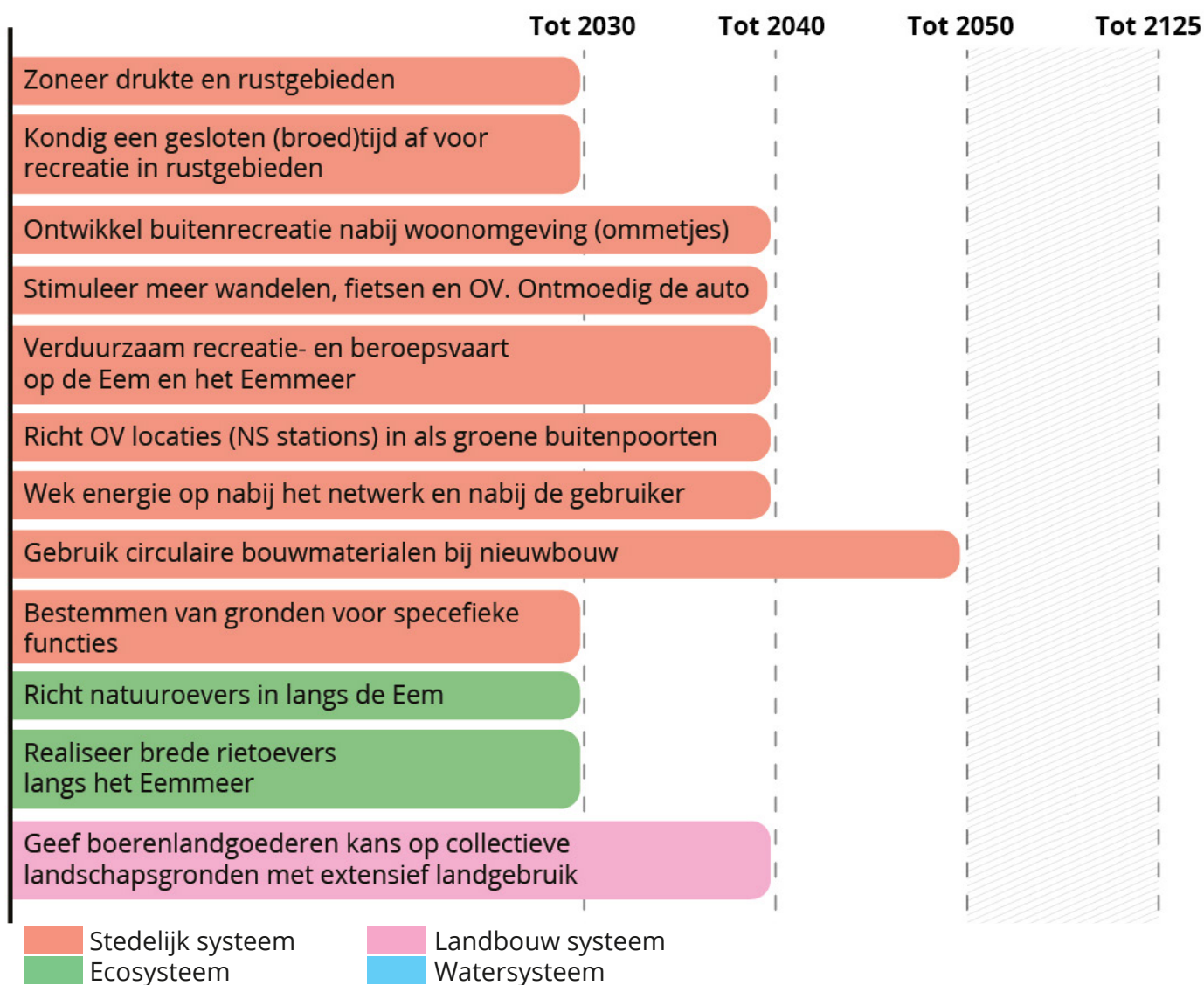


Op een aantal onderwerpen is in dit Handelingperspectief geconstateerd dat er nog iets extra's nodig is om te kunnen inspelen op de veranderopgaven. Wat nog mist is een samenwerkingsvorm of 'tafel' waarin alle partijen van overheid tot stichting gelijkwaardig mee beslissen over de koers van- en de verdeling van gronden in het buitengebied.

Via de bestaande samenwerkingsverbanden en de voorgestelde 'tafel' worden de ambities en doelen voor het buitengebied

gerealiseerd. Ieder speelt daarin een eigen rol. Hierna is een palet aan actiepunten weergegeven per gebiedspartij. Het is een illustratie van een samenwerkingsagenda buitengebied die logischerwijs volgt uit dit handelingperspectief, maar nog vollediger dient te worden gemaakt en nog een nadere uitwerking behoeft. De maatregelen van de afgebeelde samenwerkingsagenda illustreren hoe invulling kan worden gegeven aan de denkrichtingen en strategieën. Het vervolg moet uitwijzen welke maatregelen draagvlak kennen en haalbaar zijn.

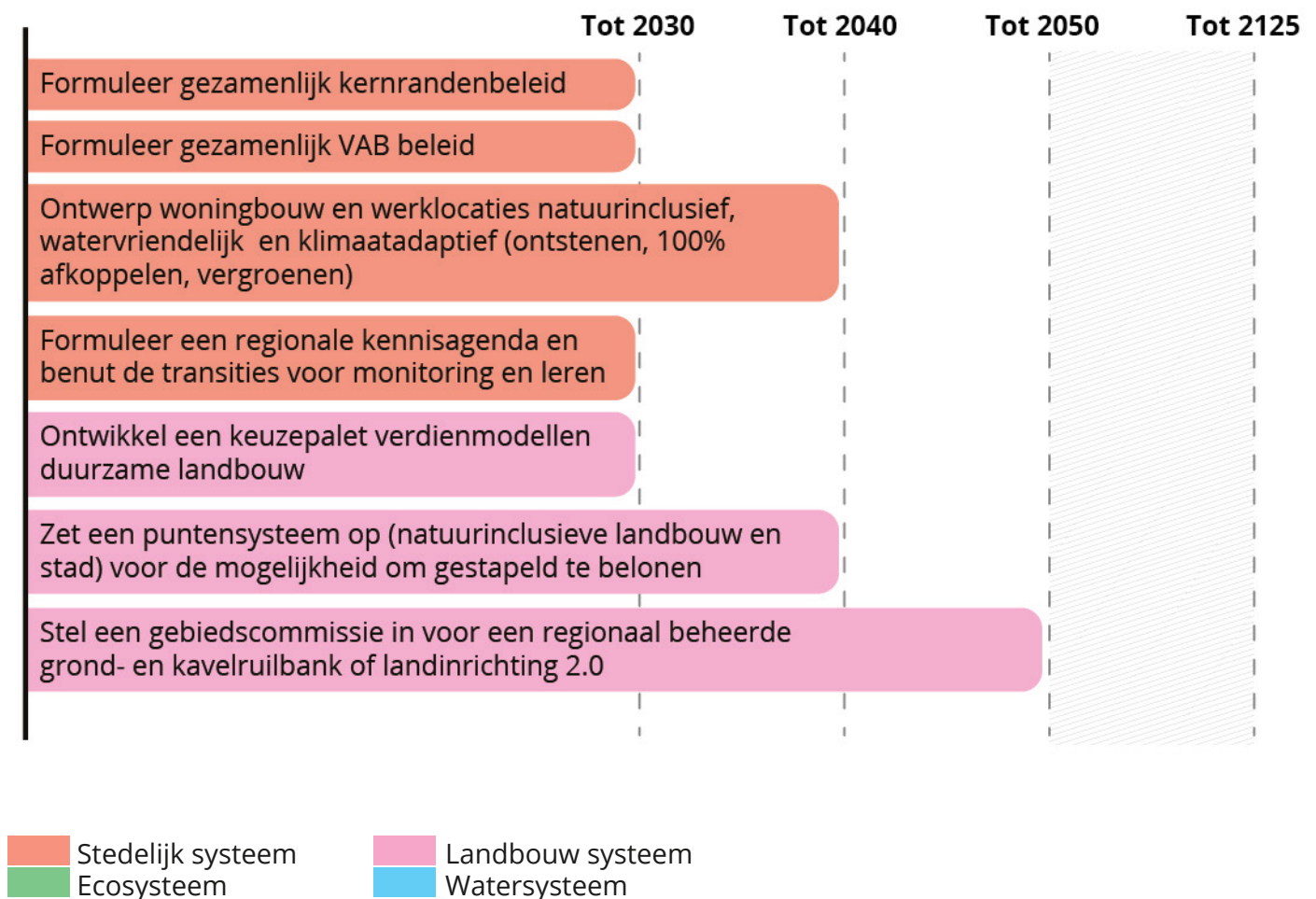
## ALS GEMEENTEN MET DE GEBIEDSPARTIJEN



## ALS WATERSCHAP EN OVERHEDEN MET DE GEBIEDSPARTIJEN

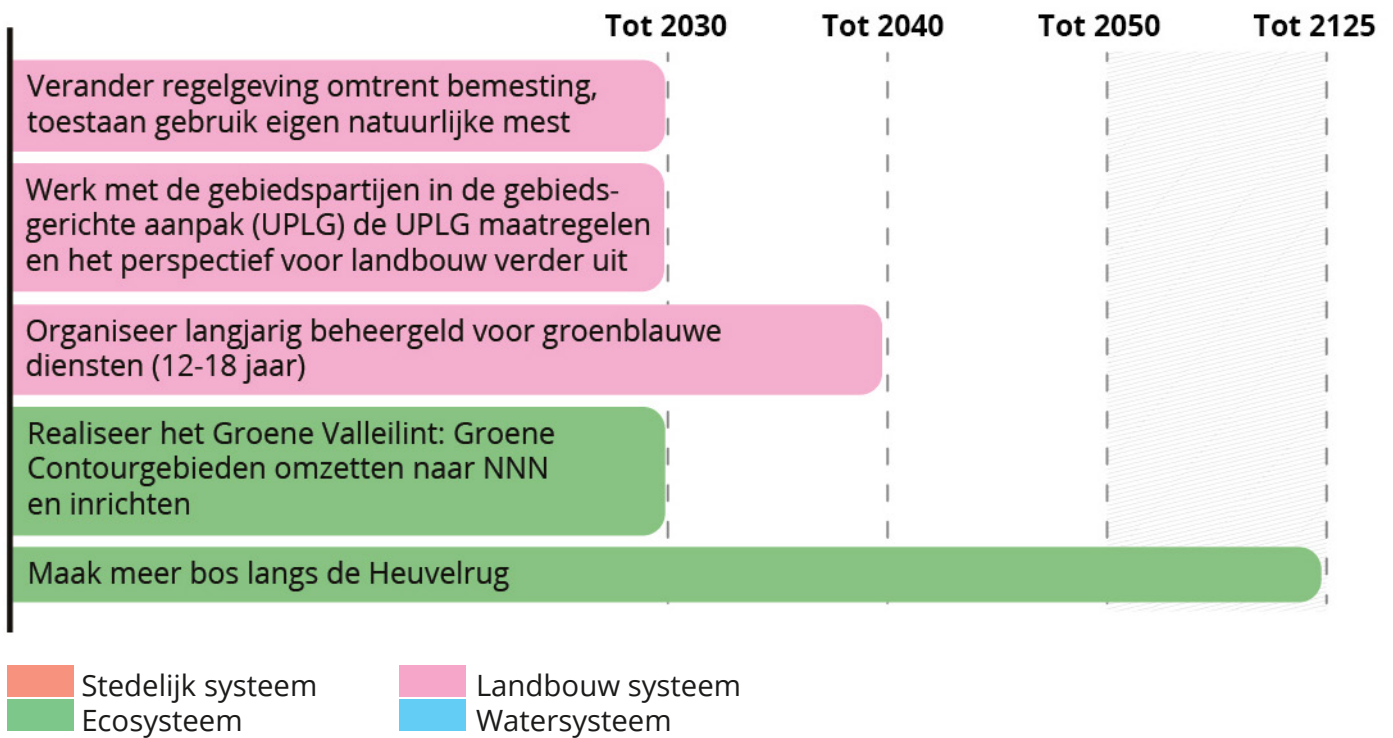


## ALS REGIONALE PARTNERS EN GEBIEDSPARTIJEN SAMEN

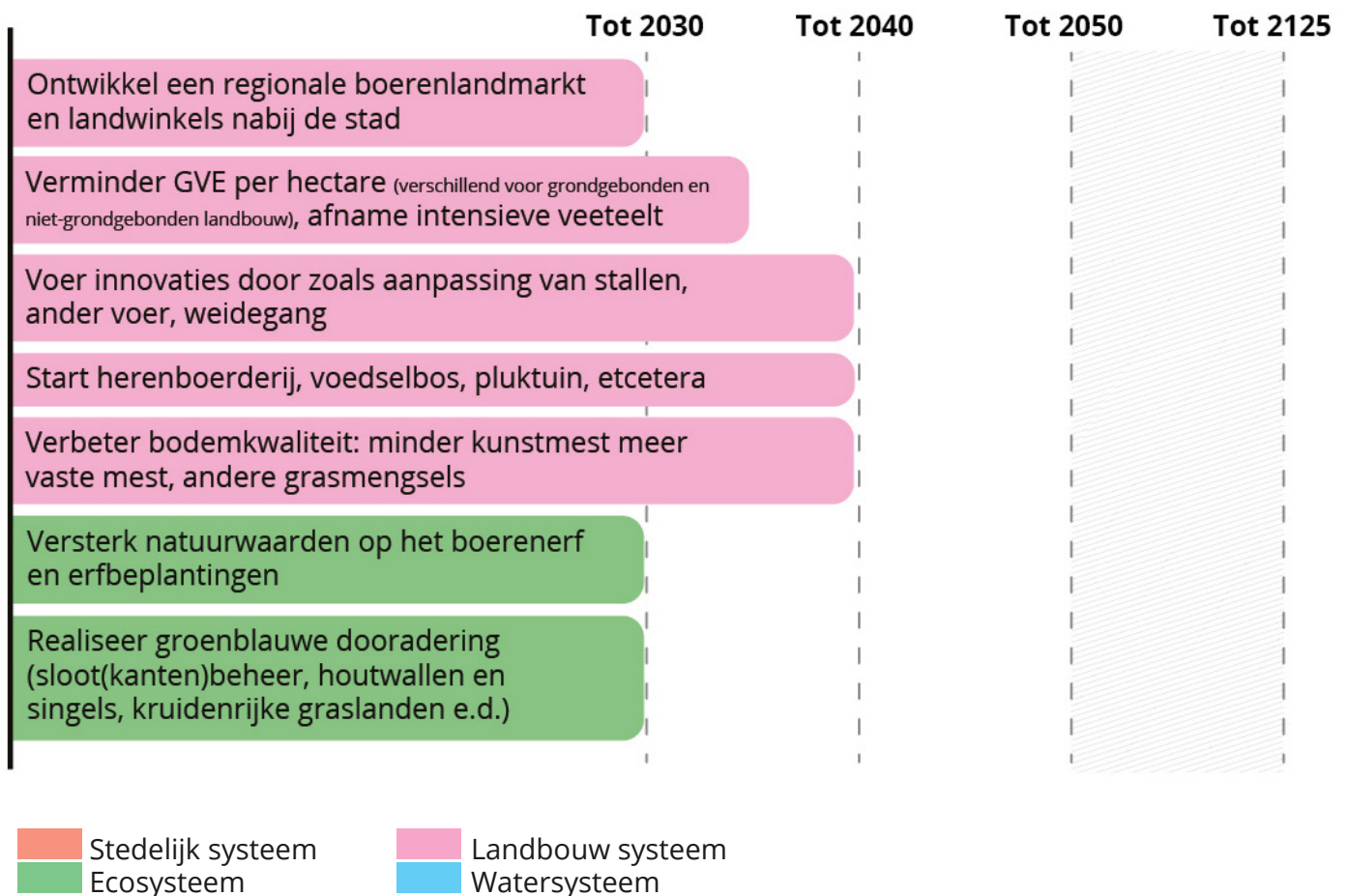




## ALS PROVINCIE - IN OVERLEG MET RIJK



## ALS (GROND)EIGENAAR OF INITIATIEFNEMER MET HULP VAN DE OVERHEID



# 6

## GOEDE VOORBEEDEN

### Water- en bodemsysteem

- > Stichting in Goede Aarde. Bodemherstel als sleutel voor het oplossen van maatschappelijke problemen. <https://www.ingoedeaarde.org/>
- > Boeren met de bodem, agrariërs delen hun vakkennis: <https://www.ekoland.nl/artikel/555505-bodemboeren-over-koeien-mest-en-bodemleven/>
- > Soli4U: een platform voor kennis over verbeteren bodemkwaliteit: <https://www.soil4u.nl/>
- > Coöperatie Agricycling. Boeren verbeteren samen de bodemkwaliteit in Friesland. <https://www.agricycling.nl/over-ons>
- > Ontstenen en vergroenen van de woonwijk Bollishof in Amersfoort, afkoppelen van hemelwater: [https://www.youtube.com/watch?v=fEXIZo\\_8UGc](https://www.youtube.com/watch?v=fEXIZo_8UGc)
- > Aanvullen van de grondwatervoorraad en herstel van kwelstromen in Noord-Brabant: <https://www.staatsbosbeheer.nl/wat-we-doen/werk-in-uitvoering/baronie-van-breda-herstel-kwelwaterhuishouding-ulvenhoutse-bos>
- > Een groot nieuw waterrijk natuurgebied voor waterveiligheid, gecombineerd met recreatie en wonen, Bypass Kampen en het Reevediep: <https://magazines.deltaprogramma.nl/deltanieuws/2019/02/rivieren-rijn>

### Ecosysteemherstel

- > Resultaten uit het verleden tellen mee: succesvol agrarisch natuurbeheer waaronder weidevogelbeheer in Collectief Oost, Collectief Eemland en Eemland300: <https://www.collectiefutrechttoost.nl> <https://eemland300.nl/2022/Vereniging-Collectiefeemland.nl>
- > Natuurontwikkeling langs de Eem: <https://www.ad.nl/soest/soest-krijgt-19-hectare-natuur-erbij-met-dank-aan-buurman-amersfoort~a9b24b81/>
- > Het versterken van de natuurwaarden van kwelafhankelijke natuur in het Natuurnetwerk Nederland, <https://www.derijnpост.nl/lokaal/natuur-en-milieu/902298/natuurherstel-in-de-achterbergse-hooilanden>

- > Omvorming van een werkgebied naar een uniek natuurgebied in de regio Amersfoort: Vliegveld Soesterberg: <https://www.utrechtslandschap.nl/gebied/natuur/park-vliegbasis-soesterberg>
- > Turfweide Veenendaal: Een beschikbare akker is met behulp van LEADER geld omgevormd tot een 'landschapskunstwerk', waar de geschiedenis van Veenendaal in terug te zien is en gecombineerd wordt met natuurontwikkeling en water buffering. <https://leaderutrechttoost.nl/portfolio-item/turfweide-veenendaal/>
- > Rietoevers langs de randmeren, een beperkte ingreep met een groot effect voor de natuur: <https://gastvrijerandmeren.nl/Randmeren/Nieuws+Randmeren/393034.aspx>
- > Landgoederen combineren van nature voedselproductie, bosbouw, waterbeheer, natuur en recreatie: <https://landgoedpijnenburg.nl/over-landgoed-pijnenburg/beheer/> <https://www.stichtingdeboom.nl/over-landgoed-de-boom/>

### Sociaaleconomisch landbouwsysteem

- > Boer aan het roer: een gezamenlijke proeftuin voor toekomstbestendige landbouw in de Regiodeal Foodvalley. <https://boeraanhetroer.nl/>
- > Landgoed Velhorst van Natuurmonumenten en de Vrienden Van. Duurzame en natuurinclusieve landbouw. <https://www.landgoedvelhorst.nl/missie>
- > Het Markemodel Achterhoek: "In het Markemodel vinden boeren en sturende, betalende partijen elkaar in regionale kwaliteitsdoelen en bijbehorende beloningen voor een toekomstbestendige landbouw. De sturende partijen en boeren overleggen met elkaar als gelijkwaardige partijen over haalbare kwaliteitsdoelen op het gebied van waterkwaliteit, biodiversiteit, ammoniak- en nitraatuitstoot en agrarisch natuurbeheer, en over wat dat oplevert.



Een regionale pilot met de belofte van landelijke opschaling." <https://www.overheidvanu.nl/actueel/artikelen/2023/05/23/het-markemodel-als-boeren-bestuurders-en-bedrijven-elkaar-hun-vertrouwen-geven>

- > Duurzaam Boeren Drenthe: het kan, gestapeld belonen op basis van Kritische Prestatie Indicatoren (KPI's), <https://www.provincie.drenthe.nl/duurzaamboerendrenthe/>
- > Agroforestry op Demonstratiebedrijf voor duurzame landbouw Boerderij Tussen de Hagen (Stoutenburg te Leusden). In 2019 is hier ook het eerste deel van de silvopasture aangelegd: veeteelt met bomen, in ons geval, noten, tamme kastanjes, hoogstamfruit, bessen en voederhagen (dat laatste voor het vee). <https://boerderijtussendehagen.nl/agroforestry/>
- > Valuta voor Veen: Valuta voor Veen is de methodiek die het mogelijk maakt om aantoonbaar CO2 te besparen in het veenweidegebied. De controlerende instantie is de Stichting Nationale Koolstofmarkt. Zo wordt de CO2-besparing gewaarborgd. De CO2-certificaten worden verkocht op PlatformCO2neutraal. <https://valutavoorveen.nl/>
- > Boeren van Amstel. Dit is een coöperatie van boeren in het Amstelland die lokaal hun producten afzetten en een deel van hun inkomsten direct richting natuurbeheer laten stromen. Deze boeren beheren o.a. de Ronde Hoep, een van de sterkste weidevogelgebieden van Nederland. Zie link: <https://www.boerenvanamstel.nl/ons-verhaal/de-weidevogels/>
- > Bij Aaltje aan de Linie in Woudenberg: verbrede landbouw, horeca, diverse recreatieve en zakelijke functies en een divers verdienmodel: <https://bijaaltje.nl/>
- > Land van Ons: Land van Ons is een burgercoöperatie. Iedereen kan meedoen, want het landschap is van ons allemaal. n 10 jaar tijd willen we door aankopen bijdragen aan een nieuwe ecologische hoofdstructuur van 300.000 hectare, oftewel 15% van de Nederlandse landbouwgrond en hier het leven laten terugkeren! <https://landvanons.nl/> Zie ook: Als Herenboer ben je eigenaar, ondernemer, producent en consument van je éigen boerderij. <https://herenboeren.nl/>

## Stedelijk systeem

- > De prijswinnende natuurinclusieve woonwijk Kerckebosch Zeist, <https://www.gebiedsontwikkeling.nu/artikelen/het-doet-veel-goeds-voor-het-welzijn-van-de-bewoners/>
- > Maanwijk Leusden: een natuurinclusieve stadswijk waarbij de ontwikkeling ook (financieel) bijdraagt aan groen en landschap elders in het buitengebied <https://maanwijk.nl/>
- > Een groen dorp in de stad: bewonersinitiatief De Groene Mient in Den Haag: <https://www.groenemient.nl/>
- > Zonnepanelen en natuur: een zorgvuldig ingepast zonneveld in de Achterhoek: <https://nlsolarparkdekwekerij.nl/>
- > Natuurinclusief bedrijventerrein, het kan zoals in Oosterwolde: <https://www.ecomunitypark.com/>
- > Drie schuurwoningen op een erf in Dalfsen, mooi voorbeeld van rood voor rood: <https://www.khvarchitecten.nl/projecten/schuurwoning-op-voormalig-boerenerf-in-dalfsen/> en misschien nog wel mooier, 12 huizen op een voormalige agrarische bestemming, een knooperf in Overijssel: Knooperf Langeveen - B+O ([benoarchitects.com](http://benoarchitects.com)).
- > Recreatiegebied Bloeidaal en De Schammer Tegen de A28 aan, ten noorden van Leusden en aan de oostkant van Amersfoort, zijn in 2010-2011 natuurgebied Bloeidaal en recreatiegebied De Schammer aangelegd, met een waterbergingsfunctie. In het projectteam zaten de partners Utrechts Landschap, Waterschap Vallei & Eem (nu Waterschap Vallei en Veluwe), gemeenten Leusden en Amersfoort en provincie Utrecht, aangestuurd door Bureau Ruimtewerk. De partners brachten gezamenlijk met behulp van een aantal subsidies de benodigde 38 miljoen voor Bloeidaal en De Schammer bij elkaar. Bijzonder was in dit geval dat de gemeente Amersfoort veel geld stak in een landschapsontwikkeling (en het beheer daarvan) die niet op eigen grond plaatsvond. <https://www.groengroeitmee.nl/hoogwaardige-natuur-en-een-rustig-uitloopgebied-langs-de-a28-bloeidaal-en-de-schammer>

# 7

## VERANTWOORDING

HET HANDELINGSPERSPECTIEF BUITENGEBIED REGIO AMERSFOORT IS EEN UITWERKING VAN HET 'ONTWIKKELBEELD AMERSFOORT CENTRAAL!'.

In het najaar van 2022 is gestart met het maken van een Startnotitie. Hierin is de basis gelegd voor het HPB met een voorstel voor een gebiedsgerichte aanpak. Tussen de start van het traject en de afronding is er veel veranderd. Het concept UPLG is verschenen, het kabinet is gevallen en er is tot op heden nog geen landbouwakkoord. De provincie heeft besloten om het HPB niet vast te stellen maar er mee in te stemmen. Door deze ontwikkelingen wijkt het handelingsperspectief enigszins af van wat in de startnotitie (december 2022) is afgesproken. Dat betreft vooral de mate van concreetheid van de keuzes die voorliggen. Het afgesproken werkproces is conform afspraak geheel uitgevoerd. Extra inzet is er gedaan om de raden (en staten) individueel te betrekken bij de consultatie, terwijl bij de start uitgegaan was van een collectieve consultatie van raden en staten.

De stap van de gebiedsatelier naar een 75% einde van de zomer bleek te groot. Er is tussentijds gekozen voor het maken van een Groeidocument, op weg naar het handelingsperspectief (juli 2023) die voorgelegd is ter consultatie. Omdat tijdens de gebiedsateliers niet alle gebiedspartijen en stakeholders aanwezig zijn geweest, ontstond de indruk dat de landbouwsector zwaar vertegenwoordigd was. Om hierin meer balans te krijgen is extra tijd genomen voor verdiepende gesprekken met de andere stakeholders. Dit alles heeft ertoe geleid dat er meer tijd genomen is voor het schrijven van het handelingsperspectief.

Het resultaat van deze reacties en gesprekken is gebundeld in een consultatierapport dat in te zien is op [www.bureauregioamersfoort.nl](http://www.bureauregioamersfoort.nl).

### Relatie HPB en concept UPLG

Het HPB zal als input gebruikt worden in het gebiedsproces van het UPLG.

De afgelopen periode is er door veel partijen intensief meegewerkt aan het handelingsperspectief. We willen iedereen bedanken voor hun inbreng en inzet.



## Gebruikte bronnen

- Advies PARK, bossen rond de Heuvelrug, 2021
- Adviezen van de PARK;
- Bekostigings en financieringsstrategie Groen Groeit Mee, Rebel Group 2022
- Blauwe Omgevingsvisie Vallei en Veluwe en de Waterbeheerplannen van HDSR en waterschap Rivierenland;
- Bont et al. Landbouwverkenning Provincie Utrecht tot 2025, LEI rapport 2011-042
- Concept UPLG 1.0, Provincie Utrecht 2023
- Concept versie 2 Ruimtelijk voorstel Provincie Utrecht
- Defacto Stedenbouw, Geschiktheidskaart Woon- & Werklocaties Provincie Utrecht, opgesteld door de Utrechtse waterpartners, Februari 2023
- Erisman et al. Stikstof; De sluipende effecten op natuur en gezondheid, stichting Biowetenschappen en Maatschappij 2022
- F. Brouwer & D.J.J. Walvoort Basisregistratie Ondergrond (BRO) - Actualisatie bodemkaart Herkartering van de veengebieden in Eemland, WOt-technical report 155 WUR
- Factsheet Zuidelijke Eemvallei voorbeeldgebied Groen Groeit Mee;
- Flyer Eemland300 open voor landbouw en natuur
- Gezond groeien in nabijheid; Ontwikkelperspectief NOVEX-gebied Utrecht-Amersfoort, 2023
- GIS Provincie Utrecht
- Groeidocument op weg naar het
- Handelingsperspectief Buitengebied Regio Amersfoort, BVR, juli 2023
- Groen Groeit Mee Pact 7 februari 2022
- Groen Groeit Mee; de opgaven in beeld, Bureau Buiten 2021
- Groene Meters, WUR 2011
- Infographic Voortgang Regionale Energie Strategie Regio Amersfoort 2023
- Kamerbrief Bodem en water sturend, I&W Kamerbrief Ruimtelijke ordening, BZK mei 2022
- Landschappen van Nederland, Jongmans et al. 2013
- Landschapsgronden: bekijk het breed; Federatie Particulier Grondbezit mei 2022
- Natuurvisie Utrecht 2050, samenwerkende natuurorganisaties Utrecht, 2023
- Omgevingsvisie Provincie Utrecht (OpU) en de gemeentelijke omgevingsvisies;
- Ontwikkelbeeld Regio Amersfoort Centraal! 2021
- Ontwikkelperspectief Utrecht Nabij;
- Platform Water Vallei en Eem, Wie stuur water en bodem, Blauwe Agenda Utrechtse Heuvelrug, 2023
- Polman, N. en R. Jongeneel, Voor een natuurinclusieve landbouw zijn nieuwe verdienmodellen nodig, WUR ESB, 105(4791S), 12 november 2020
- Provinciaal programma wonen en werken 2023 2e cyclus, publicatiedatum 4 juli 2023
- Provinciale programma monitor woningbouw

Regionaal perspectief landelijk gebied regio  
Foodvalley Groeidocument: Deel 1: 95% / Deel  
2: 85% / Deel 3: 15% 30 maart 2023

Regionale Ruimtelijke Visie Regio Amersfoort

RES 1.0 Regio Amersfoort

Ros et al. Gebieds- en bedrijfsgerichte  
handelingsperspectieven voor een duurzame  
landbouw in Nederland, WUR 2023

Samenwerkingsagenda nationaal park  
Utrechtse Heuvelrug; Stichting NURH 2022

Startnotitie Handelingsperspectief  
buitengebied Regio Amersfoort, december  
2022

STEC Groep iov Provincie Utrecht, Regionaal  
programma wonen en werken Regio  
Amersfoort, juni 2021

Strategisch bosbeleid: Meer en Beter Bos voor  
Utrecht;

Uitnodigingskaders voor wind en zon  
van gemeenten Baarn, Soest, Leusden,  
Woudenberg en Bunschoten

Vallei en Veluwe: natuurlijk een gevarieerde  
regio. Bodem, ondergrond en watersysteem in  
kaart, WUR voorjaar 2023

Venema, van der Meer en Jager,  
Landbouwstructuur in Regio Foodvalley en  
gemeenten Bunschoten, Leusden, Putten en  
Woudenberg, Wageningen Economic Research,  
juli 2022

Verkenning naar ruimtegebruik landbouw in  
2050 voor Regio Amersfoort WUR 2021

